



UNIVERSIDAD AUTONOMA METROPOLITANA UNIDAD XOCHIMILCO

DIVISIÓN DE CIENCIAS BIOLÓGICAS Y DE LA SALUD

DEPARTAMENTO DE ATENCIÓN A LA SALUD

LICENCIATURA EN MEDICINA

**Diagnóstico de salud en la localidad de Santa  
María de Nativitas de Zacapa, Xochimilco,  
Ciudad de México,  
en el año 2022.**

C.S. T- II "Santa María Nativitas"

Secretaría de Salud

Autora: *Mariajosé Montes Labastida*

Asesora UAM: *Dra. Carolina Martínez Salgado*

A handwritten signature in blue ink, likely belonging to Carolina Martínez Salgado, is positioned to the right of her name.

## Índice

### 1. Introducción

### 2. La localidad, sus habitantes y riesgos

#### 2.1 Características geográficas

#### 2.2 Características del entorno ambiental y sus riesgos

#### 2.3 Características históricas e identidad de Santa María Nativitas

#### 2.4 Características culturales

#### 2.5 Características de la población

#### 2.6 Principales características socioeconómicas

### 3. El perfil de daños a la salud

#### 3.1 Morbilidad

#### 3.2 Discapacidad

#### 3.3 Mortalidad

### 4. Recursos de la población para tratar su enfermedad

#### 4.1 Sistema Local de Salud

#### 4.2 Recursos alternativos

### 5. Conclusiones

### 6. Referencias

## 1. INTRODUCCIÓN

En la carrera de medicina, para poder obtener el grado de licenciatura, se requiere cumplir con un año de servicio social, al final del cual la universidad solicita un trabajo escrito. Entre los trabajos posibles, decidí elaborar un diagnóstico de salud. Un diagnóstico de salud es el proceso para recabar información y analizar problemas de salud en una población, identificando sus principales causas con el fin de comprender mejor su problemática de salud por medio del estudio de las enfermedades más reportadas, así como las principales causas de mortalidad, morbilidad y discapacidad (Narro y Moctezuma, 2012). En este documento estaré describiendo los factores que afectan a los habitantes del poblado de Santa María Nativitas de Zacapa, en la alcaldía Xochimilco situada en la Ciudad de México, y cómo éstos contemplan sus problemas de salud, con la finalidad de atender mejor a su población.

El periodo en el que realicé mi Servicio Social fue de agosto de 2022 a julio de 2023. El presente trabajo contiene la recopilación de información obtenida en diferentes fuentes. En lo que se refiere a los problemas de salud, la información que ofrezco corresponde al año 2022 por ser los datos más actualizados que pude obtener del Departamento de Estadística del centro de salud. Emplearé también alguna información correspondiente al Censo de Población de 2020 (IENGI, 2020) y a los registros de mortalidad del INEGI (2020). En los casos en los que no me fue posible obtener los datos sobre Santa María Nativitas, presento los correspondientes a la alcaldía de Xochimilco.

El documento está dividido en cinco capítulos donde menciono las características de la población (identidad, cultura, ubicación y otras particularidades), las causas de enfermedad y defunción y las discapacidades, y los recursos de los que dispone la población para atender sus problemas de salud, así como los programas de detección oportuna de patología que se llevan a cabo en el centro de salud. Otro tema que menciono al final del texto, en el capítulo de conclusiones, es mi experiencia como médico pasante en una unidad de salud de primer nivel en la Ciudad de México.

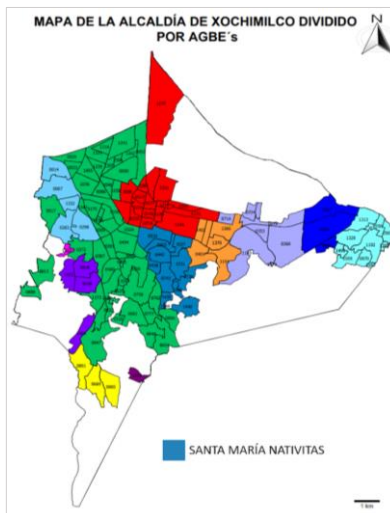
## 2. LA LOCALIDAD, SUS HABITANTES Y LOS RIESGOS PARA SU SALUD

En este capítulo mencionaré las principales características de la localidad como son: su ubicación y sus características geográficas, hitos históricos, condiciones ambientales y culturales. Junto con lo anterior, también hablaré de las características demográficas y socioeconómicas de sus habitantes y de los riesgos para la salud que conllevan todas esas características.

### 2.1 Características geográficas

Santa María Nativitas de Zacapa es uno de los 14 pueblos de la Alcaldía de Xochimilco. Está localidad se encuentra ubicada en la parte central de esa Alcaldía. Colinda en sus diferentes puntos cardinales, al oeste con: San Lorenzo Atemoaya y San Lucas Xochimanca, al oriente con Santa Cruz Acalpixca, al norte con Caltongo y al sur con Santa Cecilia Tepetlapa (Páez, 2015). En la Figura 1 se puede observar el mapa de la ubicación de Santa María Nativitas de Zacapa, la cual está dividida por AGEB's (Áreas Geoestadísticas Básicas) dentro de la Alcaldía de Xochimilco. Ahí podemos observar que la localidad se encuentra dividida en 12 áreas geoestadísticas urbanas, marcadas en el mapa en color azul plúmbago, las cuales son: 0334, 0423, 0442, 0438, 0743, 0739, 1296, 1440, 1544, 1436, 1031, 1027.

**Figura 1. Ubicación de Santa María Nativitas de Zacapa en la Alcaldía de Xochimilco, dividido por AGEB's, 2020.**

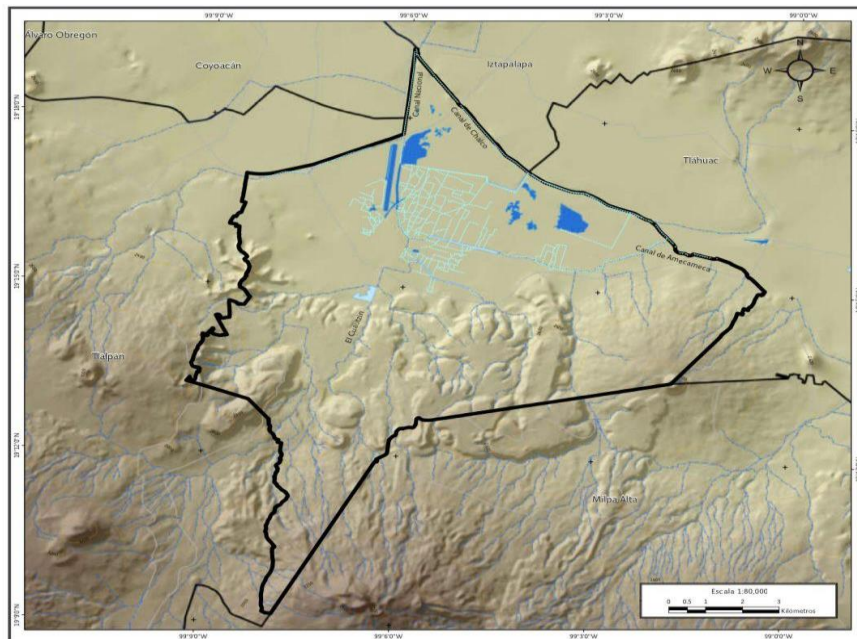


Fuente: Tomada del Instituto Nacional de Estadística y Geografía (2020). *Mapa por agebs Alcaldía Xochimilco*. Cartografía. Consultado el 30 de septiembre de 2023. <https://bit.ly/32q0On3>

## Hidrología y contaminación del agua

El origen acuífero del lago de Xochimilco es el resultado de precipitaciones que generan escurrimientos locales e intermedios provenientes del Río Pánuco en la cuenca del río Moctezuma. Las corrientes hídricas que se encargan de abastecer la zona de Xochimilco son: los ríos de San Buenaventura, el arroyo de Santiago y en la parte suroeste los ríos de San Gregorio y Milpa Alta. Así como pequeñas corrientes que desembocan a Nativitas (Salazar, 2017). En la figura 2 se observa la hidrografía de la Alcaldía de Xochimilco y sus conexiones con las demás localidades pertenecientes a esta.

**Figura 2. Hidrografía de la Alcaldía de Xochimilco**



Fuente: Tomada de Instituto Nacional de Estadística y Geografía. (2014). *Mapa VI. Hidrología*. En Atlas de peligros y riesgos de la Ciudad de México. Actualización de los mapas de riesgo, Xochimilco. Ciudad de México. Secretaría de Protección Civil. Consultado el 30 de septiembre de 2023. [http://www.sadsma.cdmx.gob.mx:9000/datos/storage/app/media/docpub/atlasriesgo/MR\\_Xochimilco.pdf](http://www.sadsma.cdmx.gob.mx:9000/datos/storage/app/media/docpub/atlasriesgo/MR_Xochimilco.pdf)

La contaminación del agua en Xochimilco específicamente en los canales de Zacapa y Nativitas son un gran riesgo para la salud, esto provocado por las descargas de aguas negras, uso excesivo de plaguicidas, desechos sólidos e invasión de las aéreas naturales (Flores, 2015). Esto representa, como mencioné antes, un alto riesgo para la salud de los pobladores ya que los canales son lugares de donde los

pobladores extraen agua para el riego de sus cosechas, pudiendo así ser un causante de enfermedades gastrointestinales, dermatológicas y respiratorias (Fernández, 2015). También la fauna se encuentra en peligro por la contaminación de aguas, pudiendo ser una prueba del potencial daño que esto puede provocar en la población.

## **Suelo**

La alcaldía de Xochimilco cuenta con una extensión territorial de 12,517 hectáreas de las cuales el 80% es suelo de conservación (áreas nativas preservadas, zonas arqueológicas, poblados campestres, etc.) y el 20% restante es considerado suelo urbano (De Anda, 2018). La región de Xochimilco representa el 7.9% de la superficie total de la Ciudad de México (CDMX), siendo la tercera delegación más extensa de la CDMX (Jefatura de Gobierno, 2018).

En la zona de Santa María Nativitas predomina el suelo de tipo arcilloso, debido a aluviones fluviales (Jefatura de Gobierno, 2014), lo que favorece a los cultivos de la zona. Por otra parte la firmeza del suelo es variable, pudiendo provocar derrumbes e inundaciones debido a su humedad, al igual que la afectación a viviendas informales asentadas en terrenos vulnerables, provocando derrumbamientos debido a la poca dureza de tierra (Guevara *et al.*, 2015).

## **2.2 Características del entorno ambiental y sus riesgos**

### **Clima**

El clima en la localidad de Santa María Nativitas es templado, con precipitaciones, principalmente durante los meses de junio a agosto. Presenta una temperatura media anual de 15.9° C con temperaturas máximas de 31° (De Anda, 2018). El tiempo en que estuve en la localidad pude percatarme que la temperatura llega a ser extremosa, provocando heladas en el mes de diciembre, cosa que puede ser un factor predisponente en el aumento de enfermedades respiratorias en esas épocas.

### **Flora**

La flora preservada en Xochimilco es variada. La UNESCO (1987) considera a Xochimilco como patrimonio mundial, siendo un lugar de cultivo tradicional que surgió en la época prehispánica. La alcaldía cuenta con diferentes tipos de plantas entre las que destacan: la flor de calabaza, girasol, flor de chícharo,

alcatraz, entre otras. Con relación a la flora en la localidad de Santa María Nativitas, encontramos el “Bosque de Nativitas” reconocido por la Jefatura de Gobierno (2010) como “Área de Valor Ambiental” siendo un característico sitio ecológico de 261,389.32 m<sup>2</sup> de superficie total, en donde se encuentran diversos tipos de vegetación, principalmente especies arbóreas y arbustivas. Personas que asistieron conmigo a consulta, mencionan la importancia que para ellos tiene la medicina alternativa basada en plantas como las que aquí se cultivan. Este puede llegar a ser un factor causante de enfermedades gastrointestinales al no llevar un manejo adecuado de la sanidad con las plantas utilizadas para el manejo del enfermo.

## **Fauna**

La fauna dentro de la alcaldía de Xochimilco es diversa, cuenta con animales terrestres, acuáticos y aéreos. La fauna terrestre cuenta con diversos animales, como lo son: tejones, ardillas, víboras de cascabel, lagartijas y ratones de campo. Dentro de las especies acuáticas encontramos el ajolote endémico de Xochimilco que se encuentra ligado a la complejidad del agua, que se ha ido modificando, lo que ha afectado a esta especie, debido a la contaminación de los mantos acuíferos de la región (Narchi, 2013).

### **2.3 Características históricas e identidad de Santa María Nativitas**

De acuerdo con Vela (2012), Xochimilco tiene su origen en la época prehispánica específicamente en el siglo X y debe su nombre a los xochimilcas quienes fueron la primera tribu nahuatlaca en habitar la ciudad ubicada en el cerro sagrado de Cuahilama (actualmente Santa Cruz Acalpixca), para posteriormente trasladarse al lugar donde ahora está el templo de San Bernardino de Sienna. Respecto a Santa María Nativitas, Vela (2012) señala que su nombre data de la época de la consumación de la conquista española, cuando la población es evangelizada y se nombra al poblado Santa María Nativitas, para hacer referencia al Nacimiento de Jesús en el cristianismo. El pueblo de Santa María Nativitas es conocido como “Zacapa” que representa “en el zacatal” lugar donde abunda el zacate (Delgado, 2017). En la actualidad, Santa María Nativitas es un pueblo que se encarga de preservar sus tradiciones, generando cierta identidad característica.

## 2.4 Características culturales

En este apartado presentaré información relevante sobre la diversidad cultural que se puede encontrar en Santa María Nativitas de Zacapa, Xochimilco.

### **Fiesta patronal de Santa María Nativitas de Zacapa, Xochimilco, 2020**

Santa María Nativitas de Zacapa es un pueblo que se esfuerza por conservar sus tradiciones, especialmente las religiosas inculcadas por sus antepasados. Como señala Reséndiz (2023), su fiesta patronal tiene lugar el día 6 de enero en la parroquia de la misma localidad, la cual se encuentra ubicada en Plaza Desilerio Peña esquina con Hidalgo, Xochimilco.

**Figura 2. Parroquia Santa María de Natividad, Xochimilco, Ciudad de México, junio 2023**



Fuente: Fotografía tomada por la autora en la parroquia de Santa María de Natividad, Xochimilco, Ciudad de México, junio de 2023.

### **Zona chinampera de la localidad de Santa María Nativitas de Zacapa, Xochimilco**

Santa María Nativitas es uno de los 14 pueblos que conforman Xochimilco. La Asamblea Legislativa del Distrito Federal (2000) considera esta localidad como uno de los 5 pueblos chinamperos. De acuerdo con la misma fuente el pueblo cuenta con 3 embarcaderos que son: Nuevo Nativitas, Las flores y Zacapa, todos estos beneficiados por el gran atractivo turístico.



**Figura 3. Embarcadero de Zacapa, Xochimilco, Ciudad de México, junio 2023**



Fuente: Fotografía tomada por la autora en el Embarcadero de Zacapa, Xochimilco, Ciudad de México, junio de 2023.

### **Mercado Madreselva, Xochimilco, Ciudad de México**

Madreselva es uno de los mercados más importantes de Xochimilco preservado desde las épocas prehispánicas, responsable de la producción y distribución de flores, tal como afirma Ramírez (2003). Se ubica en la calle con el mismo nombre dentro de la zona del Bosque de Nativitas.

**Figura 4. Mercado de flores y plantas Madreselva, Xochimilco, Ciudad de México, 2021**



Fuente: tomada de la Alcaldía de Xochimilco (2023, 13 de junio). *Mercados de Plantas Madreselva en Xochimilco*. Consultado el 18 de agosto de 2023. <https://mexicocity.cdmx.gob.mx/venues/madreselva-plant-flower-market/?lang=es>

## 2.5 Características de la población

### Población en Santa María Nativitas de Zacapa, Xochimilco

En el año 2020, en la localidad de Santa María Nativitas residían 46,187 personas, que representaban el 11% del total de la población en Xochimilco (INEGI, 2020). Del 11% del total, el 51.5% eran mujeres y 48.5% hombres. El grupo etario más prevalente fue el de 25 a 29 años sin predominio de sexo. Esto se observa en la pirámide poblacional de la gráfica 1 donde se presenta la distribución de la población dentro de la localidad de Santa Nativitas en el año 2020 por edad y sexo.



Fuente: Elaborada a partir de información provista por el Instituto Nacional de Estadística y Geografía (2020). *Sistema para la consulta de información censal 2020*. Microdatos, Indicadores. Consultado el 15 de junio de 2023. <https://gaia.inegi.org.mx/scince2020/>

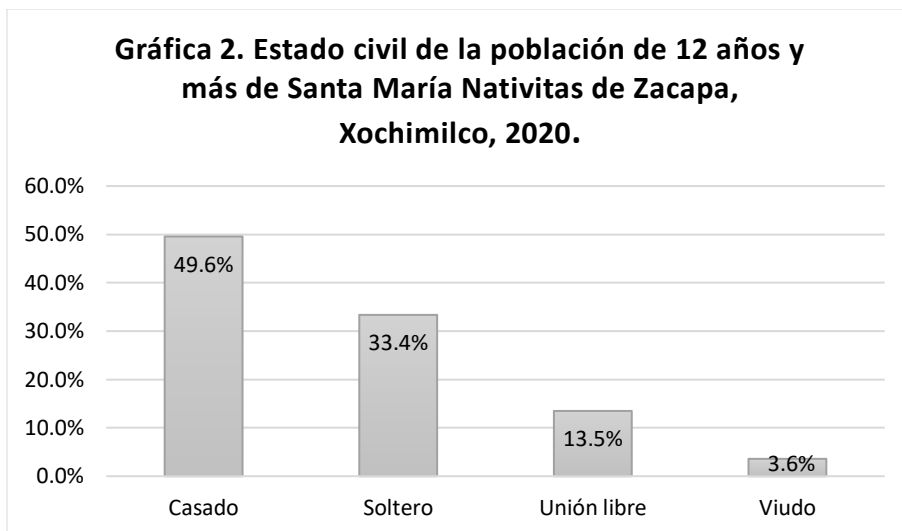
**Tabla 1. Distribución de la población por edad y sexo en Santa María Nativitas, Xochimilco, 2020.**

Grupos de edad	Hombres		Mujeres		General	
	Número	%	Número	%	Número	%
0 a 4 años	1429	6.4	1338	5.6	2767	6.0
5 a 9 años	1788	8.0	1747	7.3	3535	7.7
10 a 14 años	1859	8.3	1800	7.6	3659	7.9
15 a 19 años	1937	8.6	1891	8.0	3828	8.3
20 a 24 años	1960	8.7	1982	8.3	3942	8.5
25 a 29 años	1999	8.9	2014	8.5	4013	8.7
30 a 34 años	1745	7.8	1884	7.9	3629	7.9
35 a 39 años	1683	7.5	1804	7.6	3487	7.5
40 a 44 años	1498	6.7	1664	7.0	3162	6.8
45 a 49 años	1532	6.8	1746	7.3	3278	7.1
50 a 54 años	1352	6.0	1625	6.8	2977	6.4
55 a 59 años	1089	4.9	1240	5.2	2329	5.0
60 a 64 años	930	4.2	1062	4.5	1992	4.3
65 a 69 años	650	2.9	753	3.2	1403	3.0
70 a 74 años	430	1.9	525	2.2	955	2.1
75 a 79 años	292	1.3	299	1.3	591	1.3
80 a 84 años	134	0.6	226	1.0	360	0.8
85 años y más	95	0.4	185	0.8	280	0.6
Total	22402	48.5	23785	51.5	46187	100

Fuente: Elaborada a partir de información provista del Instituto Nacional de Estadística y Geografía (2020). *Sistema para la consulta de información censal 2020*. Microdatos, Indicadores. Consultado el 15 de junio de 2023. <https://gaia.inegi.org.mx/scince2020/>

### **Estado civil de la población de 12 años y más en Santa María Nativitas de Zacapa, Xochimilco**

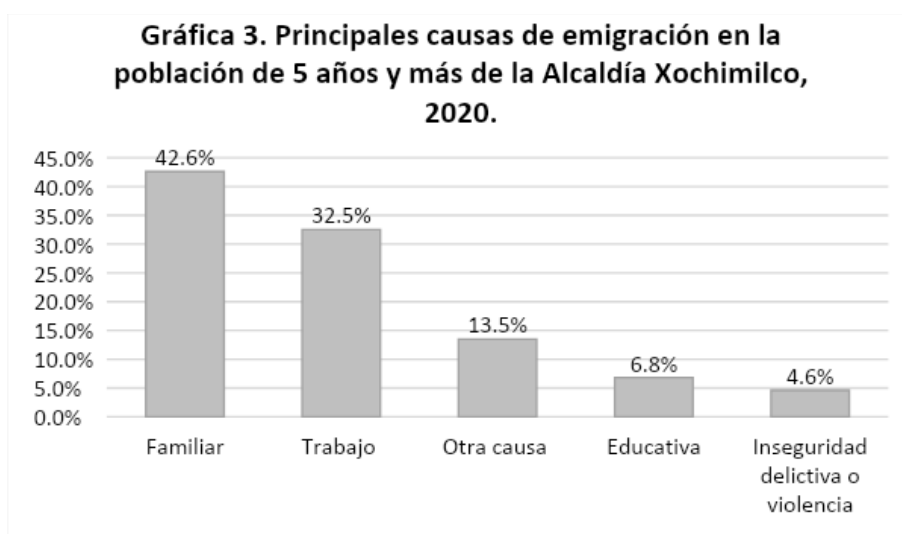
De acuerdo con la información recabada por el INEGI (2020), podemos observar que en cuanto al estado civil de los habitantes de la localidad en estudio existe un predominio del 49.6% en situación conyugal, seguido de la población soltera, después la población en unión libre y una minoría de la población pertenece a la situación de viudez con un 3.6%. En la Gráfica 2 se engloban los datos registrados.



Fuente: Elaborada a partir de información provista del Instituto Nacional de Estadística y Geografía (2020). *Sistema para la consulta de información censal 2020*. Microdatos, Indicadores. Consultado el 15 de junio de 2023. <https://gaia.inegi.org.mx/scince2020/>

### Cambios poblacionales en la alcaldía de Xochimilco

Como señala el INEGI (2020), durante el año 2020 en Xochimilco se registraron 4,815 nacimientos y 4,239 defunciones. Asimismo, en ese año se registraron 18,862 inmigraciones y 24,452 emigraciones en la población de 5 años y más. En la Gráfica 3 se describen las principales causas de emigración en la Alcaldía de Xochimilco en el transcurso del año 2020. Como se observa, la causa familiar es la de mayor predominio con un 42.6% y la de menor incidencia la inseguridad delictiva o violencia con 4.6%.



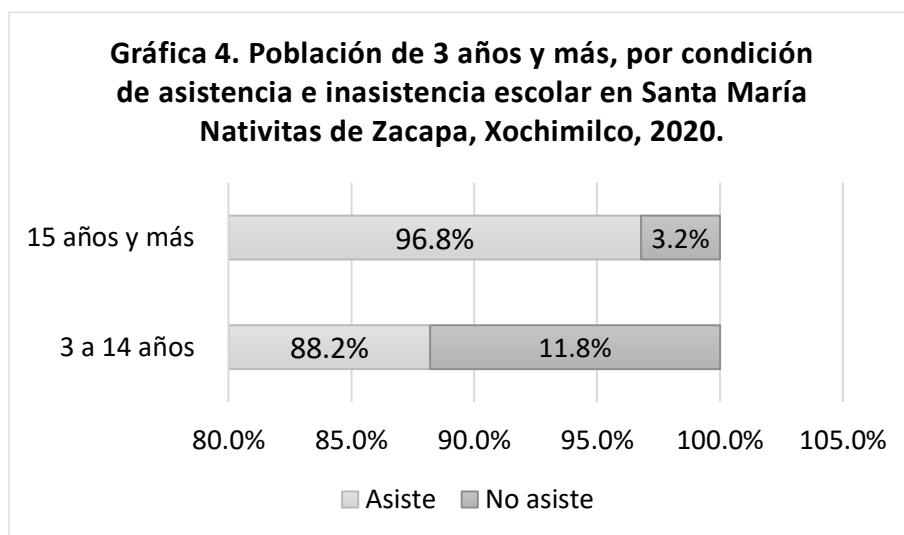
Fuente: Elaborada a partir de información provista del Instituto Nacional de Estadística y Geografía (2020). *Sistema para la consulta de información censal 2020*. Microdatos, Indicadores. Consultado el 15 de junio de 2023. <https://gaia.inegi.org.mx/scince2020/>

## 2.6 Principales características socioeconómicas

En este apartado menciono información sobre educación, principales actividades económicas, población derechohabiente a servicios de salud y condiciones de las viviendas. Lo anterior es importante para comprender la interacción social con los problemas de salud.

### Educación en Santa María Nativitas

La educación es uno de los factores que más influye en el avance y progreso de personas y sociedades (Narro y Moctezuma, 2012). De acuerdo con la información reportada por INEGI (2020) en la localidad de Santa María Nativitas de Zacapa la población de 15 años y más que sabe leer y escribir es de 34,762 personas y 758 analfabetas. Según esta misma fuente en materia de educación puede destacarse que en la localidad, el 88.2% de la población entre 3 y 14 años asiste a la escuela, y de la población de 15 años y más asiste el 96.8%. Solo el 3.2% se registra sin escolaridad.



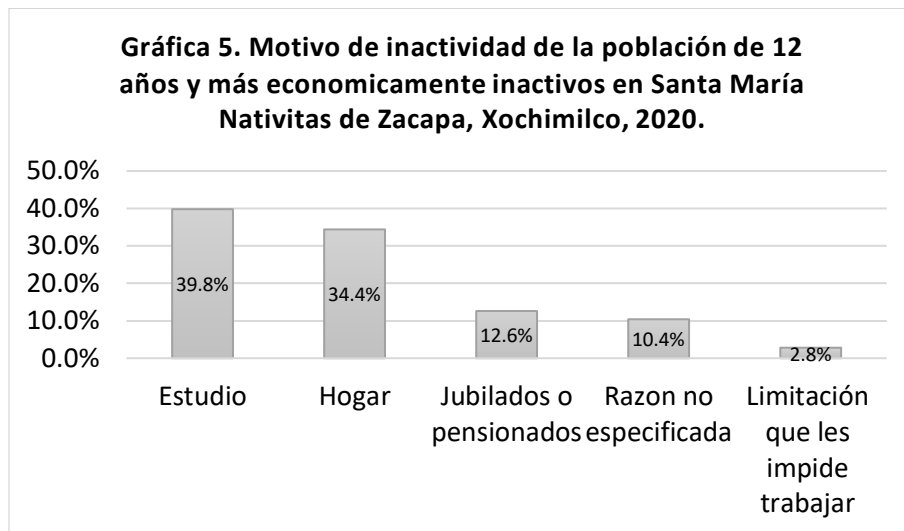
Elaborada a partir de información provista del Instituto Nacional de Estadística y Geografía (2020). *Sistema para la consulta de información censal 2020*. Microdatos, Indicadores. Consultado el 15 de junio de 2023. <https://gaia.inegi.org.mx/scince2020/>

Como mencioné anteriormente, la educación contribuye a un progreso social. En la localidad en estudio, más del 85% de los pobladores, de 3 años en adelante, asiste a una institución educativa, esto nos hace suponer la importancia que tiene para los pobladores el proceso educativo para la transformación de la comunidad.

## Actividad económica en Santa María Nativitas

En cuanto a la actividad económica reportada en Santa María Nativitas de Zacapa por el INEGI (2020) el 65.5% de la población de 12 años y más son económicamente activos de los cuales el 44.2% son mujeres y el 55.8% hombres. De acuerdo con Páez (2015), en el año 2015 el comercio fue la actividad económica que prevaleció en Santa María Nativitas, seguida de industrias manufactureras y el resto se dedicaba al servicio turístico.

El 34.5% restante de la población de 12 años y más son los económicamente inactivos. Siendo el principal motivo de inactividad económica el estudio con 39.8% y en último lugar la limitación que le impide trabajar con el 2.8%



Fuente: Elaborada a partir de información provista del Instituto Nacional de Estadística y Geografía (2020). *Sistema para la consulta de información censal 2020*. Microdatos, Indicadores. Consultado el 15 de junio de 2023. <https://gaia.inegi.org.mx/scince2020/>

Lamentablemente no se logró obtener información respecto a la ocupación específica de las personas económicamente activas en el año 2020 en la región de Santa María Nativitas, Xochimilco, aunque la descripción de Páez (2015) antes mencionada nos da alguna idea. Con los datos que sí se tienen, podemos observar que los motivos de inactividad son prioritariamente el estudio; podríamos suponer que con la idea de mejorar las oportunidades de vida.

## Población derechohabiente a servicios de salud

Xochimilco suele ser una alcaldía con bajo nivel de desarrollo económico, donde la población suele carecer de servicios de salud (Damián e Infanzón, 2020).

En 2020 se reportaron en total 33,132 personas afiliadas a alguna institución de salud, sea pública o privada. Aproximadamente el 71.7% de la población en general se encontraba cubierta mientras que el 28.3% restante no contaba con algún tipo de cobertura médica; podemos pensar que este porcentaje de habitantes sin derechohabiencia, tiene trabajos informales que conllevan riesgos a la salud dependiendo de su actividad (ya sea comerciantes, agricultores, etc.). A diferencia del otro porcentaje que están afiliados a derechohabiencia por tener un trabajo formal o por ser estudiantes.

La institución con mayor número de derechohabientes es el IMSS con 42.6%, seguido del ISSSTE con 21.9%, en tercer lugar con 32.4% SSA y las instituciones de salud que cuentan con una minoría son Pemex, Sedena y Marina con el 1.3% de total. La información antes mencionada se encuentra en la Tabla 9.

Institución de salud	Número	%
IMSS	14128	42.6
ISSSTE	7256	21.9
SSA	10733	32.4
Servicio privado	595	1.8
Pemex, Sedena, Marina	420	1.3
Totales	33132	100

Fuente: Elaborada a partir de información provista del Instituto Nacional de Estadística y Geografía (2020). *Sistema para la consulta de información censal 2020*. Microdatos, Indicadores. Consultado el 15 de junio de 2023. <https://gaia.inegi.org.mx/scince2020/>

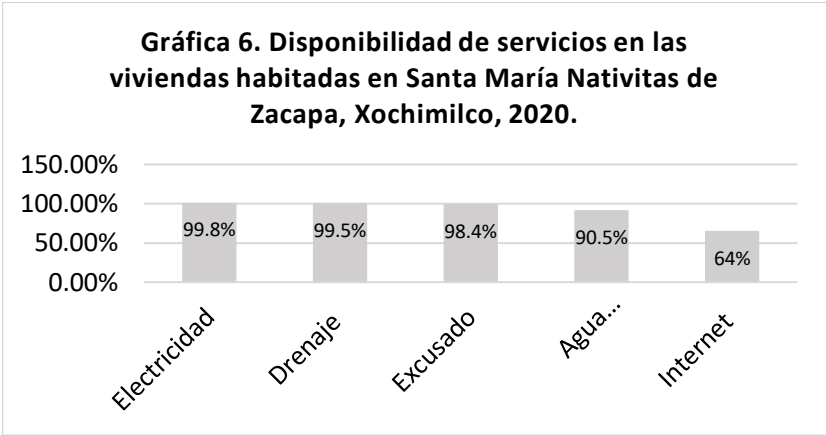
Al referirnos a Santa María Nativitas, es importante tomar en cuenta que, se divide en dos demarcaciones sociales, la primera conocida como la plaza central donde se encuentra los lugares con mayor vida social, por ejemplo: la iglesia, una explanada con quiosco, edificios gubernamentales y un tianguis establecido solo una vez a la semana; la segunda de ellas, conocida como “Los Cerros”, al estar

más alejados de los servicios de salud, no tienen la misma accesibilidad a estos, haciendo que parte de la población tenga dificultades (Nigenda y Orozco, 1990).

### Condiciones de las viviendas en Santa María Nativitas

Se estima que en 2020 el total de viviendas en el poblado era de 13,285 de las cuales 11,780 estaban habitadas, 1,173 estaban deshabitadas y 332 tenían uso temporal. En cuanto a la distribución de las residencias 1,211 casas contaban con una sola habitación, 1,889 con 2 habitaciones y la mayoría de las casas contaban con 3 habitaciones o más. Del total de las viviendas habitadas más del 90% contaba con los servicios básicos de urbanización. En la Gráfica 6 se muestra la disponibilidad de servicios básicos de la vivienda con los que contaban las casas habitadas en ese mismo año (INEGI, 2020).

Contrastando con los datos del INEGI, la gente que acudía al centro de salud mencionaba que no contaban con todos los servicios básicos, como el excusado, al igual que la disponibilidad del agua. Si esto es cierto, la escasez de servicios urbanizados es un factor predisponente a enfermedades de origen hídrico (intestinales, cutáneas, oportunistas, etc.), sea por la falta involuntaria de los recursos o por la falta de hábitos higiénicos, siendo un problema de salud pública, por los altos índices de mortalidad (Arana *et al.*, 2017).



Fuente: Elaborada a partir de información provista del Instituto Nacional de Estadística y Geografía (2020). *Sistema para la consulta de información censal 2020*. Microdatos, Indicadores. Consultado el 15 de junio de 2023. <https://gaia.inegi.org.mx/scince2020/>



### 3. PERFIL DE DAÑOS A LA SALUD

En este apartado presentaré información sobre las principales enfermedades, discapacidades y mortalidad que afecta al poblado de Santa María de Nativitas, Xochimilco en el año 2022.

#### 3.1 Morbilidad

La epidemiología es la ciencia que se encarga del estudio de la distribución y frecuencia de las enfermedades en una población en determinado tiempo con el fin de controlar su propagación y complicaciones (Pérez, 2020).

A continuación voy a presentar unas tablas con información que ilustra la morbilidad en el Centro de Salud T-II Santa María Nativitas, para realizar un pequeño análisis con esta información.

#### Morbilidad en el Centro de Salud T-II Santa María Nativitas de Zacapa, Xochimilco, 2022

Orden de frecuencia	Causa	Número	%
1	COVID-19	4322	79.1
2	Infecciones del Tracto Urinario	254	4.6
3	Gingivitis y Enfermedades Periodontales	143	2.6
4	Infecciones Respiratorias Agudas Superiores	136	2.5
5	Vulvovaginitis	121	2.2
	Todas las demás causas	491	9.0
	Total de causas	5467	100

Fuente: Elaborada a partir de información provista por el Departamento de Estadística del Centro de Salud T-II Santa María Nativitas, Jurisdicción Xochimilco, Secretaría de Salud de la Ciudad de México, 2022.

De acuerdo con la tabla 2, la principal causa de consulta por enfermedad durante el año 2022 en el centro de salud de Santa María Nativitas de Zacapa fue la infección respiratoria por COVID-19 en la población general, representando el 79.1% del total. En segundo lugar, con un 4.6% se encontraron las infecciones del tracto urinario y con un porcentaje menor las vulvovaginitis con un 2.2%.

En la Tabla 3 y 4 se pueden observar las principales causas de morbilidad por sexo en el centro de salud Santa María Nativitas de Zacapa en el año 2022.

<b>Tabla 3. Cinco principales causas de morbilidad en Santa María Nativitas de Zacapa, Xochimilco por sexo femenino en el año 2022.</b>			
Orden de frecuencia	Causa	Número	%
1	COVID-19	2559	79.4
2	Infecciones del Tracto Urinario	231	7.2
3	Vulvovaginitis	121	3.8
4	Infecciones Respiratorias Agudas Superiores	89	2.8
5	Gingivitis y Enfermedades Periodontales	85	2.6
	Todas las demás causas	136	4.2
	Total de causas	3221	100

Fuente: Elaborada a partir de información provista por el Departamento de Estadística del Centro de Salud T-II Santa María Nativitas, Jurisdicción Xochimilco, Secretaria de Salud de la Ciudad de México, 2022.

<b>Tabla 4. Cinco principales causas de morbilidad en Santa María Nativitas de Zacapa, Xochimilco por sexo masculino en el año 2022.</b>			
Orden de frecuencia	Causa	Número	%
1	COVID-19	1763	89.6
2	Gingivitis y Enfermedades Periodontales	58	2.9
3	Infecciones Respiratorias Agudas Superiores	47	2.4
4	Mordedura de Perro	43	2.2
5	Infección de Vías Urinarias	23	1.2
	Todas las demás causas	34	1.7
	Total de causas	1968	100

Fuente: Elaborada a partir de información provista por el Departamento de Estadística del Centro de Salud T-II Santa María Nativitas, Jurisdicción Xochimilco, Secretaria de Salud de la Ciudad de México, 2022.

Durante el año 2022, se cursaba con una pandemia, motivo que podemos observar como primera causa de enfermedad en la población en general; al igual que la falta de saneamiento por falta de recursos básicos en las personas, contando como un factor predisponente de infección. De las otras principales causas se puede observar la mordedura de perro; en el tiempo que estuve en el centro de salud pude ver que había mucha fauna callejera mostrando el gran riesgo que corre la población de padecer estas enfermedades.

Villar (2011) observó que las enfermedades suelen ser más frecuentes en cierto grupo etario o etapa de la vida dependiendo de las condiciones y factores ambientales con los que se cuente. En la tabla 5

muestro las cinco principales enfermedades por grupo de edad durante el año 2022 en el Centro de Salud T-II Santa María Nativitas.

<b>Tabla 5. Cinco principales causas de morbilidad para cinco grupos de edad en Santa María Nativitas de Zacapa, Xochimilco en el año 2022</b>			
Orden de frecuencia	Grupo de edad y causa	Número	%
<b>Morbilidad Infantil (&lt; de 1 año)</b>			
1	Infecciones Respiratorias Agudas Superiores	10	50
2	COVID-19	3	15
3	Eventos Supuestamente Asociados a Vacunación e Inmunización	2	10
4	Infecciones Intestinales	1	5
5	Varicela	1	5
	Todas las demás causas	3	15
	<b>Total</b>	<b>20</b>	<b>100</b>
<b>Morbilidad Preescolar (1 a 4 años)</b>			
1	COVID-19	23	34.3
2	Infecciones Respiratorias Agudas Superiores	22	32.8
3	Infecciones Intestinales	6	9.0
4	Eventos Supuestamente Asociados a Vacunación e Inmunización	3	4.5
5	Mordedura de perro	2	3.0
	Todas las demás causas	11	16.4
	<b>Total</b>	<b>67</b>	<b>100</b>
<b>Morbilidad Escolar (5 a 14 años)</b>			
1	COVID-19	391	69.4
2	Gingivitis y Enfermedades Periodontales	92	16.3
3	Infecciones Respiratorias Agudas Superiores	36	6.4
4	Infecciones Intestinales	9	1.6
5	Pediculosis	4	0.7
	Todas las demás causas	31	5.5
	<b>Total</b>	<b>563</b>	<b>100</b>
<b>Morbilidad en Edad Productiva (15 a 64 años)</b>			
1	COVID-19	1168	64.4
2	Infección de Vías Urinarias	227	12.5
3	Vulvovaginitis	120	6.6
4	Infecciones Respiratorias Agudas Superiores	61	3.4
5	Mordedura de perro	56	3.1
	Todas las demás causas	183	10.1
	<b>Total</b>	<b>1815</b>	<b>100</b>
<b>Morbilidad en Edad Postproductiva (65 años o más)</b>			
1	COVID-19	258	80.4
2	Infección de Vías Urinarias	17	5.3
3	Insuficiencia Venosa Periférica	8	2.5

4	Infecciones Respiratorias Agudas Superiores	7	2.2
5	Mordedura de perro	6	1.9
	Todas las demás causas	25	7.8
	Total	321	100

Fuente: Elaborada a partir de la información provista por el Departamento de Estadística del Centro de Salud T-II Santa María Nativitas, Jurisdicción Xochimilco, Secretaría de Salud de la Ciudad de México, 2022.

En primer lugar, en los menores de 1 año, se encuentran las enfermedades respiratorias con el 50% del total, seguidas por COVID, y su padecimiento menos frecuente son las enfermedades cutáneas en solo el 6% de la población. En cuanto a la edad preescolar, además de COVID, las enfermedades respiratorias, siguen siendo la principal causa de morbilidad con el 80%. En tercer lugar, se agrupan las enfermedades infecciosas del sistema digestivo y por último las reacciones asociadas a la vacunación. En la edad de 5 a 14 años, el COVID-19 ocupó el primer lugar con más de la mitad de los casos reportados, seguido de las enfermedades periodontales, así como las infecciones digestivas sumándose en menor frecuencia las enfermedades transmitidas por parásitos como la pediculosis. De los 15 a los 64 años, la enfermedad por coronavirus fue el principal motivo de consulta con más de 60% de padecimientos, en segundo lugar, las infecciones del tracto urinario. En cuanto a la morbilidad en edad postproductiva (65 años y más), el COVID-19 mantuvo el primer lugar, mientras que las mordeduras de perro se posicionaron en último lugar con 1.9% a pesar de que es poco el porcentaje sigue siendo un riesgo importante para las personas de este grupo etario.

### **3.2 Discapacidad**

Como afirma Cáseres (2004), la discapacidad es la limitación o deficiencia para realizar actividades instrumentales de la vida diaria.

En este apartado expongo información sobre las constancias de discapacidad emitidas en el centro de salud T-II Santa María Nativitas de Zacapa durante los meses de enero de 2022 a diciembre del mismo año. La información fue obtenida de la base de datos del Departamento de Estadística de la misma unidad.

Durante el año 2022 en la unidad de salud se emitieron 352 constancias de discapacidad, 344 permanentes y 8 temporales. El sexo masculino fue el más reportado con un 56.3% con predominio en

el grupo etario de 20 a 59 años. Respecto al tipo de discapacidad que mayor registro obtuvo fue la física con 141 constancias, representando el 40.1% del total, seguidas de las de tipo intelectual con 23.3%. En tercer lugar, la discapacidad visual con 14.5%. La discapacidad múltiple representó un 12.2% y en último lugar con un 9.9% la discapacidad auditiva. En las Tablas 6 y 7 se muestran las constancias otorgadas por el centro de salud de Santa María Nativitas de Zacapa, Xochimilco en el año 2022

<b>Tabla 6. Constancias de discapacidad otorgadas en el C.S. T-II Santa María Nativitas de Zacapa, Xochimilco, 2022</b>		
Duración de la incapacidad	Número	%
Permanente	344	97.7
Temporal	8	2.3
Tipo de constancia	Número	%
Primera vez	216	61.4
Subsecuente	136	38.6
<b>Total</b>	<b>352</b>	<b>100</b>

Fuente: Elaborada a partir de la información provista por el Departamento de Estadística del Centro de Salud T-II Santa María Nativitas, Jurisdicción Xochimilco, Secretaría de Salud de la Ciudad de México, 2022.

<b>Tabla 7. Distribución por sexo, grupo de edad y tipo de discapacidad de la población atendida en el Centro de Salud T-II Santa María Nativitas de Zacapa, Xochimilco, 2022</b>		
Variables y sus categorías	Número	%
Sexo		
Masculino	198	56.3
Femenino	154	43.8
Grupo de edad		
1 a 5 años	13	3.7
6 a 9 años	19	5.4
10 a 19 años	39	11.1
20 a 59 años	235	66.8
60 años o más	46	13.1
Tipo de discapacidad		
Física	141	40.1
Auditiva	35	9.9
Visual	51	14.5
Intelectual	82	23.3
Múltiple	43	12.2
<b>Total</b>	<b>352</b>	<b>100</b>

Fuente: Elaborada a partir de la información provista por el Departamento de Estadística del Centro de Salud T-II Santa María Nativitas, Jurisdicción Xochimilco, Secretaría de Salud de la Ciudad de México, 2022.

### 3.3 Mortalidad

Tal como lo señala el INEGI (s.f.), la mortalidad general se define como el número de personas que fallecen en una localidad en un tiempo determinado independientemente de su causa. Cuando se menciona la causa, se la conoce como mortalidad por causa. Los datos recabados en esta sección corresponden a la mortalidad por causa distribuida según sexo registrada por el Instituto Nacional de Estadística y Geografía (INEGI, 2022).

#### Principales causas de mortalidad en la localidad de Santa María Nativitas

En Santa María Nativitas, en el año 2022, de acuerdo con el INEGI (2022), se registraron 246 muertes de las cuales 110 fueron mujeres y 136 hombres. La principal causa de muerte en la población general fueron las complicaciones de diabetes mellitus tipo 2 con un 19%, seguidas por las enfermedades cardíacas con un 15%. En tercer lugar, con un 3% COVID-19 y con porcentaje menor la cirrosis hepática alcohólica con un 2%. La información mencionada se describe en la tabla 8.

Orden de frecuencia	Causa	Hombres		Mujeres		General	
		Número	%	Número	%	Número	%
1	Complicaciones de Diabetes Mellitus tipo 2	27	20	20	18	47	19
2	Infarto Agudo de Miocardio	14	10	11	10	25	10
3	Enfermedad Isquémica Crónica del Corazón	3	2	9	8	12	5
4	COVID 19, virus identificado	4	3	3	3	7	3
5	Cirrosis Hepática Alcohólica	6	4	0	0	6	2
	Todas las demás causas	82	60	67	61	149	61
	Total de defunciones	136	55	110	45	246	100

Fuente: Elaborada a partir de la información provista por el Instituto Nacional de Estadística y Geografía (2022). *Mortalidad por agebs Xochimilco en el año 2022*. Microdatos. Consultado el 27 de julio de 2023. <https://gaia.inegi.org.mx/scince2020/>

## **4. RECURSOS DE LA POBLACIÓN PARA TRATAR SU ENFERMEDAD**

### **4.1 Sistema local de Salud**

Un sistema de salud es un conjunto de acciones que se encarga de mantener y asegurar la salud de una población (Seguí et al., 2013). En este apartado comento sobre los tipos de establecimiento de salud que se encuentran en la localidad de Santa María Nativitas de Zacapa y los hospitales pertenecientes a la Alcaldía de Xochimilco, para poder tratar las enfermedades que aquejan a la población en estudio.

#### **Unidades Públicas de Salud en Xochimilco y Santa María Nativitas de Zacapa**

##### **Secretaría de Salud de la Ciudad de México en Santa María Nativitas y Xochimilco**

La localidad de Santa María Nativitas de Zacapa, según menciona los servicios de salud pública (s.f.), cuenta con tres unidades de salud. El C.S.T-II “Santa María Nativitas” perteneciente al primer nivel de atención, así como también 2 hospitales, que son: Materno Infantil de Xochimilco y el Hospital de Especialidades Toxicológicas Xochimilco.

El Centro de Salud de Santa María Nativitas pertenece al primer nivel de atención, en el cual sus principales funciones son la prevención, promoción y el control de las enfermedades, tal como lo indica Vignolo (2011).

La unidad cuenta con cinco programas de salud para detección oportuna y seguimientos de estas: Enfermedades de Transmisión Sexual, Salud Materna y Perinatal, Enfermedades Crónicas, Programa de Detección de Cáncer y Consulta del Niño Sano.

Cada uno de estos programas cuenta con su propia forma de trabajo, considerando las necesidades de la población. Junto con esto, los programas son creados para atender las enfermedades más prevalentes en la población de Santa María Nativitas.

##### **ISSSTE en la Alcaldía de Xochimilco**

La alcaldía de Xochimilco cuenta con dos unidades de salud pertenecientes a esta institución. La clínica de medicina familiar “Xochimilco” y el consultorio auxiliar de la misma clínica “Clínica Xochimilco” para

atención a la salud de sus derechohabientes (Dirección de Comunicación Social Jefatura de Servicios de Relaciones Públicas, 2015).

### **IMSS en la Alcaldía de Xochimilco**

Revisando el Directorio de instalaciones del IMSS (s.f.), la Alcaldía de Xochimilco no cuenta con unidades de atención a la salud. Esto a diferencia de otras localidades es un problema para los pobladores con cobertura del IMSS para atender sus enfermedades, teniendo que ir a otras localidades para atenderse.

### **Sector Privado de Salud en la localidad de Santa María Nativitas de Zacapa**

En este apartado menciono solamente algunos establecimientos médicos particulares, debido a la escasa información que pude obtener.

En la localidad de Santa María Nativitas de Zacapa, como lo señala la sección amarilla (s.f.), podemos encontrar consultorios adyacentes a farmacia, como por ejemplo: Farmacia Similares, Farmacia “La Luz”, entre otros; dos de ellos se encuentran sobre carretera nueva a Xochimilco – Tulyehualco y uno en la calle Jesús María 119. De acuerdo con esta misma fuente no se cuenta con hospitales particulares en la región.

El acceso desigual a los servicios de salud disminuye la calidad de vida en los individuos (Secretaría de Salud, 2015). En la Alcaldía de Xochimilco durante el año de servicio que estuve ahí, pude observar la poca accesibilidad a las instituciones médicas, ya sea porque las personas viven lejos o por no tener los recursos necesarios para acceder de forma inmediata a las instituciones requeridas, lo que genera en la población un desplazamiento hacia localidades adyacentes para recibir la atención; otra opción es buscar alternativas médicas para sostener sus necesidades.

#### **4.2 Recursos alternativos**

En este apartado mencionaré algunas de las opciones de medicina tradicional que se practican dentro de la Alcaldía de Xochimilco y algunos de sus pueblos.

Desde la época prehispánica, los primeros pobladores del mundo han intentado remediar sus males con lo que les ofrecía la naturaleza y su entorno, poniendo en práctica técnicas y procedimientos



tradicionales para el mejoramiento de sus padecimientos (Yáñez, 2016). Esta medicina alternativa, según la OMS (2023), es el conjunto de prácticas, habilidades, experiencias y creencias culturales, sin base científica, que se utiliza para el mejoramiento de las enfermedades. Entre estas prácticas, se encuentra la fitoterapia, que es la terapéutica a base de plantas enfocada al bienestar de las personas de una manera “natural” (Mendoza et al, 2005).

La Alcaldía de Xochimilco es la segunda delegación con mayor número de casas de medicina tradicional, como lo sostiene la SEPI (2019). Ésta, menciona que algunas de estas casas son: Meztlazojtla, Temazcal Amalinalitzin, Tipactimeni, entre otras; las cuales ofrecen servicios de temazcalli, masajes, alimentación prehispánica y herbolaria. Respecto a la localidad de Santa María Nativitas, una cosa que pude observar durante mis prácticas fuera del centro de salud fue que las personas que se encuentran en zonas alejadas a la civilización utilizan la herbolaria como medicina alternativa, al no tener un acceso adecuado a los servicios públicos de salud.

No me fue posible encontrar más fuentes sobre la medicina alternativa que se practica en los diferentes barrios de la localidad de Santa María de Nativitas. Por ello, lo anterior expuesto es para ilustrar de forma general los recursos con los que también cuenta la región de mi estudio.

## 5. CONCLUSIONES

La localidad de Santa María Nativitas es uno de los 14 pueblos que pertenece a la delegación Xochimilco que, aún con el paso del tiempo, sigue conservando sus tradiciones desde la época prehispánica, con gran diversidad ecológica, turística y cultural. Respecto a los posibles cambios en el estado de salud podemos pensar que son consecuencia de exposiciones a riesgos y condiciones de vida que lleva la comunidad. Durante mi año de servicio, pude observar varias dificultades que tiene la población para obtener recursos dentro de la comunidad, una de estas dificultades es: la falta de accesibilidad a los servicios de salud, pública o privada, sea por la lejanía de algunos asentamientos de Santa María Nativitas o por la falta de instituciones de salud en la región, que hace que la gente se traslade a alcaldías adyacentes para recibir atención o considere recursos alternativos para curar sus padecimientos. Otra de sus carencias es la falta de servicios básicos de vivienda, pudiendo ser una consecuencia de un sustento económico bajo o falta de infraestructura necesaria para la obtención de los recursos, lo que genera un riesgo a la salud de los pobladores.

Mientras realizaba mi servicio social durante el año 2023, continuaba la pandemia de la enfermedad de COVID-19, que nos afectaba hace ya 3 años. Esto se vio reflejado en las primeras causas de enfermedad en la población de Santa María Nativitas en todos los rangos de edad, afectando a una gran parte de los pobladores. Algunos de los motivos, creo yo, fueron la falta de infraestructura para el abastecimiento de agua, no ayudando a mejorar las medidas de higiene requeridas para disminuir la propagación del virus, la falta de información sobre el mecanismo de transmisión de la enfermedad o la falta de creencia entre la gente sobre si era verdad o no el virus; aunado a esto, la dificultad de tener un sustento estable sin salir de casa aumentaba el riesgo de contagiarse.

Otro tema importante dentro de las primeras causas de morbilidad es la problemática de fauna callejera (perros), que afecta a los locatarios de 4 años en adelante, siendo uno de los primeros problemas de salud en la región.

Las tradiciones que se conservan desde mucho tiempo atrás en esta localidad pueden considerarse como una de sus fortalezas, ya que sus pobladores conservan algunos de los conocimientos heredados y compartidos entre la misma comunidad que les dan herramientas para el cuidado de su salud, entre ellas

la herbolaria, que han manejado por años, no solo dejando a la ciencia médica el trato de sus padecimientos, si no tratándolos ellos mismos con sus posibilidades.

Continuando con las reflexiones sobre este trabajo, el realizar este diagnóstico de salud me hizo darme cuenta de las dificultades que tenía al elaborarlo, cosa que generó en mí algo de frustración y ansiedad, pero al mismo tiempo, logré adquirir habilidades que serán una gran base en mi futuro profesional y personal.

Para finalizar, me gustaría recordar que mi servicio social lo desarrollé en la Secretaría de Salud de la Ciudad de México, en la Alcaldía de Xochimilco, en el Centro de Salud T-II Santa María Nativitas de Zacapa en un periodo de 12 meses (agosto de 2022 a julio de 2023). En este tiempo, sentí una gran satisfacción, ya que me permitió adquirir diversas habilidades: trabajo en equipo, la escucha atenta y una comunicación asertiva con los pacientes, entre otras. Estas habilidades me permitieron enriquecer mi papel como médico. Mi año de servicio social concluyó con una mejora en mi práctica clínica, aprendí a ser más empática ya que me mostró las diferentes condiciones de vida que tiene la población en la localidad de Nativitas y Xochimilco en general. En estas líneas doy por hecho que este tiempo fue de grandes aprendizajes, de momentos estresantes, pero también experiencias gratas, así como aportar a la comunidad este tiempo en servicio. Puedo decir sin temor a equivocarme que esta etapa me hizo crecer como persona y darme cuenta del papel tan importante que juego en, con y para la sociedad.

## 6. REFERENCIAS

- Alcaldía de Xochimilco (2023, 13 de junio). *Mercados de Plantas MadreSelva en Xochimilco*. Consultado el 18 de agosto de 2023. <https://mexicocity.cdmx.gob.mx/venues/madreselva-plant-flower-market/?lang=es>
- Arana, F., Bojórquez, L., Esquivel, A., Latournerié, J., Rosiles, R. y Soto, R. (2017). *Clases y fuentes de contaminación en Xochimilco*. En Contaminación química y biológica en la zona lacustre de Xochimilco. Serie Académicos. Núm. 130. Universidad Autónoma Metropolitana. pp. 51-55 Consultado el 28 de enero 2024. [https://www.casadelibrosabiertos.uam.mx/contenido/contenido/Libroelectronico/contaminacion\\_quimica.pdf](https://www.casadelibrosabiertos.uam.mx/contenido/contenido/Libroelectronico/contaminacion_quimica.pdf)
- Asamblea Legislativa del Distrito Federal (2000, 07 de julio). *Decreto por el cual se aprueba el programa parcial de desarrollo urbano "Santa María Nativitas", del programa delegacional de desarrollo urbano para la delegación Xochimilco*. Gaceta Oficial del Distrito Federal. Núm. 120. [http://www.data.seduvi.cdmx.gob.mx/portal/docs/transparencia/articulo15/fraccionxi/PPDU/PDU\\_XO/XO\\_Nativitas.pdf](http://www.data.seduvi.cdmx.gob.mx/portal/docs/transparencia/articulo15/fraccionxi/PPDU/PDU_XO/XO_Nativitas.pdf)
- Cáseres, C. (2004). *Sobre el concepto de discapacidad*. *Auditio: Revista electrónica de audiología*. 1 noviembre 2004. Vol. 2(3), pp. 74-77. <https://www.journal.auditio.com/auditio/article/view/30/136>
- C.S.T – II Santa María Nativitas (2022). *Departamento de Estadística*. En Centro de salud T – II Santa María Nativitas, Jurisdicción Xochimilco, Secretaría de Salud, Ciudad de México.
- Damián, A. e Infanzón, M. (2020). *Expresión territorial de la desigualdad*. En Ciudad de México 2020. Un Diagnóstico de la Desigualdad Socio Territorial. Ciudad de México. pp 207-208. Consultado el 27 de enero de 2024. <https://www.evalua.cdmx.gob.mx/storage/app/media/DIES20/ciudad-de-mexico-2020-un-diagnostico-de-la-desigualdad-socio-territorial.pdf>
- De Anda, Y. (2018). *Análisis hidrogeológico sobre el fracturamiento anterior y posterior al sismo del 19S 2017 en casas habitación de Santa María Nativitas, Xochimilco*. Instituto de Ingeniería, UNAM, México. pp. 8-10. Consultado el 17 de enero de 2024. <http://www.ptolomeo.unam.mx:8080/xmlui/bitstream/handle/132.248.52.100/16063/archivo.pdf?sequence=1&isAllowed=y>
- Delgado, C. (2017). *Una introducción al lugar*. En El análisis de patrones como herramienta para la definición de la esencia de un lugar emplazado en la periferia urbana sur de la Ciudad de México, en el marco del desarrollo regenerativo. Pontificia Universidade Católica do Rio de Janeiro. p. 244. Consultado el 7 de enero de 2024. <https://www.maxwell.vrac.puc-rio.br/51767/51767.PDF>
- Dirección de Comunicación Social Jefatura de Servicios de Relaciones Públicas (2015). *Directorio de Unidades Médicas Dirección de Comunicación Social Jefatura de Servicios de Relaciones Públicas*.

ISSSTE. p. 386. Consultado el 30 noviembre de 2023.  
<https://www.gob.mx/cms/uploads/attachment/file/423/unidadesmedicas.pdf>

Fernández, L. (2015). *UNAM: contaminación de Xochimilco es irreversible*. Milenio. Publicado el 14 de Julio de 2015. Consultado el 25 de enero 2024. <https://www.milenio.com/estados/unam-contaminacion-de-xochimilco-es-irreversible>

Flores, R. (2015). *Censo de descargas de aguas negras y grises en los canales de Xochimilco, dentro del Proyecto para rehabilitar el área de canales en Xochimilco, San Gregorio Atlapulco y San Luis Tlaxialtemalco* Universidad Nacional Autónoma de México. Coordinación de la Investigación Científica. Instituto de Ingeniería, UNAM. Consultado el 25 de enero 2024. [https://web.siiia.unam.mx/siia-publico/v/include/modulo\\_productos/reportes\\_tecnicos.php?id=453286](https://web.siiia.unam.mx/siia-publico/v/include/modulo_productos/reportes_tecnicos.php?id=453286)

Guevara, B., Ortega, H., Ríos, R., Solano, E. y Vanegas, J. (2015). *Morfología y geoquímica de suelos de Xochimilco*. En Terra Latinoamericana. Vol. 33. Núm. 4. p. 264. Consultado el 28 de enero de 2024. <https://www.scielo.org.mx/pdf/tl/v33n4/2395-8030-tl-33-04-00263.pdf>

IMSS (s.f.). *Directorio de Instalaciones Médicas*. Consultado el 30 noviembre de 2023. <http://www.imss.gob.mx/directorio/>

INEGI (2014). *Mapa VI. Hidrología*. En Atlas de peligros y riesgos de la Ciudad de México. Actualización de los mapas de riesgo, Xochimilco. Ciudad de México. Secretaria de Protección Civil. Consultado el 30 de septiembre de 2023. [http://www.sadsma.cdmx.gob.mx:9000/datos/storage/app/media/docpub/atlasriesgo/MR\\_Xochimilco.pdf](http://www.sadsma.cdmx.gob.mx:9000/datos/storage/app/media/docpub/atlasriesgo/MR_Xochimilco.pdf)

INEGI (2020). *Sistema para la consulta de información censal 2020*. Microdatos, Indicadores. Consultado el 15 de junio de 2023. <https://gaia.inegi.org.mx/scince2020/>

INEGI (2020). *Mapa por agebs Alcaldía Xochimilco*. Cartografía. Consultado el 30 de septiembre de 2023. <https://bit.ly/32q0On3>

INEGI (s.f.). *Mortalidad*. En Cuéntame de México. Población. Consultado el 30 de noviembre de 2023 <https://cuentame.inegi.org.mx/poblacion/mortalidad.aspx?tema=P#:~:text=Se%20llama%20mortalidad%20al%20n%C3%BAmero,pueden%20ser%20accidentes%20o%20enfermedades.>

INEGI (2022). *Mortalidad por agebs Xochimilco en el año 2022*. Microdatos. Consultado el 27 de julio de 2023. <https://gaia.inegi.org.mx/scince2020/>

Jefatura de Gobierno (2010, 10 de junio). *Decreto por el que se declara área de valor ambiental, bajo la categoría de bosque urbano, al bosque de Nativitas de la Delegación Xochimilco*. Gaceta Oficial del Distrito Federal. Núm. 858. p. 4. <http://www.ordenjuridico.gob.mx/Documentos/Estatal/Distrito%20Federal/wo49669.pdf>

- Jefatura de Gobierno (2014, 12 de agosto). *Suelos*. En Gaceta Oficial de la Ciudad de México. Núm. 1920. p. 19. Consultado en: <http://www.ordenjuridico.gob.mx/Documentos/Estatal/Distrito%20Federal/wo98018.pdf>
- Jefatura de Gobierno (2018, 18 de septiembre). *Programa de acción climática delegación Xochimilco 2016–2020*. Gaceta Oficial de la Ciudad de México. Consultada en: [http://www.data.sedema.cdmx.gob.mx/cambioclimaticocdmx/images/biblioteca\\_cc/PACdel\\_Xochimilco.pdf](http://www.data.sedema.cdmx.gob.mx/cambioclimaticocdmx/images/biblioteca_cc/PACdel_Xochimilco.pdf)
- Mendoza, N., De León, J. y Figueroa, J. (2005). *Herbolaria*. En Rev Fac Med UNAM. Vol.48. Núm. 6. Noviembre-Diciembre 2005. p. 248. Consultado el 30 de enero de 2024. <https://www.medigraphic.com/pdfs/facmed/un-2005/un056f.pdf>
- Narchi, N. (2013). *Deterioro ambiental en Xochimilco. Lecciones para el cambio climático global*. En Veredas. Revista del pensamiento sociológico. p. 184. Consultado el 29 de noviembre de 2023. <https://veredasojs.xoc.uam.mx/index.php/veredas/article/view/321/318>
- Narro, J. y Moctezuma, D. (2012). *Importancia de la educación para el desarrollo*. En Plan de diez años para desarrollar el Sistema Educativo Nacional. México: Dirección General de Publicaciones y Fomento Editorial, UNAM. Consultado el 22 de junio 2023. [https://www.planeducativonacional.unam.mx/CAP\\_00/Text/00\\_05a.html](https://www.planeducativonacional.unam.mx/CAP_00/Text/00_05a.html)
- Nigenda, G. y Orozco, E. (1990). *Uso de métodos antropológicos para el estudio de las causas de no vacunación. El caso de Nativitas, Xochimilco*. En Salud Pública de México. Vol. 32. Núm. 3. p. 329. Consultado el 26 de enero de 2023. <file:///C:/Users/Majo/Downloads/5301-Texto%20del%20art%C3%ADculo-6979-1-10-20150804.pdf>
- OMS (2023). *¿Qué es la medicina tradicional?*. En Medicina tradicional. Consultado 30 de enero de 2024. <https://www.who.int/es/news-room/questions-and-answers/item/traditional-medicine>
- Páez, F. (2015). *La importancia de indicadores de sustentabilidad para el turismo en la región de Nativitas, Xochimilco*. Centro universitario UAEM. Tenancingo. Estado de México, México. [http://ri.uaemex.mx/bitstream/handle/20.500.11799/46534/LA%20IMPORTANCIA%20DE%20LOS%20INDICADORES%20DE%20SUSTENTABILIDAD%20PARA%20EL%20TURISMO Password Removed.pdf?sequence=1](http://ri.uaemex.mx/bitstream/handle/20.500.11799/46534/LA%20IMPORTANCIA%20DE%20LOS%20INDICADORES%20DE%20SUSTENTABILIDAD%20PARA%20EL%20TURISMO%20Password%20Removed.pdf?sequence=1)
- Pérez, A. (2020). *Perfil de morbilidad y motivos de atención del servicio de urgencias pediátricas del Hospital Materno Pediátrico Xochimilco durante el periodo de diciembre 2019 y enero 2020 en el turno matutino del consultorio 1*. Universidad Autónoma Metropolitana, Unidad Xochimilco. p. 4. Consultado el 1 de febrero de 2024. <https://repositorio.xoc.uam.mx/jspui/retrieve/ccb84343-0cee-4c0b-8b22-c8f9d7cf0ad9/cbs1973157.pdf>
- Ramírez, A. (2003). *Análogo de mercado*. En Rehabilitación del Bosque de Nativitas, proyecto para el mercado madre selva en zonas turísticas de Santa María Nativitas y reordenamiento urbano para

el mejoramiento de imagen urbana y vivienda Xochimilco, México. UNAM. p.39. Consultado el 28 de noviembre de 2023. <http://132.248.9.195/ppt2002/0323597/Index.html>

Reséndiz, N. (2023). *Festividades*. En Diagnóstico de salud, CST-II Santa María Nativitas. Universidad Autónoma Metropolitana, Unidad Xochimilco. p. 6. Consultado 30 de noviembre de 2023. <https://repositorio.xoc.uam.mx/jspui/retrieve/e67d5d74-2969-4f3b-9905-99120a89030e/251259.pdf>

Salazar, M. (2017). *Hacia un plan de manejo sustentable y por la regeneración socioambiental de la subcuenca hidrológica de Xochimilco y sus afluentes*. En Manejo Integral de la Cuenca de Xochimilco y Sus Afluentes. Universidad Autónoma Metropolitana. p. 7. Consultado 30 de noviembre de 2023. [https://yoamoxochimilco.files.wordpress.com/2017/03/manejo\\_integral\\_cuenca\\_xochimilco.pdf](https://yoamoxochimilco.files.wordpress.com/2017/03/manejo_integral_cuenca_xochimilco.pdf)

Sección Amarilla (s.f.). *Hospitales, sanatorios y clínicas*. Consultado el 30 noviembre de 2023. <https://www.seccionamarilla.com.mx/resultados/hospitales-sanatorios-y-clinicas/distrito-federal/xochimilco/1>

Secretaria de Salud (2015). Problemática de atención. En Modelo de atención integral a la salud. Comisión Ejecutiva de Atención a Víctimas (CEAV). p. 47. Consultado el 27 de enero de 2024. <https://www.gob.mx/cms/uploads/attachment/file/127942/MAISed..pdf>

Seguí, M., Toledo, E. y Jiménez, J. (2013). *Funciones del sistema y factores que influyen en su configuración*. En Sistemas de salud. Modelos. Elsevier. p. 419. Consultado el 29 de noviembre de 2023. [https://www.unsis.edu.mx/ciiissp/gestionYdesarrollo/desarrollos\\_teoricos/acad/2013.Sistemas-de-salud.-Modelos.pdf](https://www.unsis.edu.mx/ciiissp/gestionYdesarrollo/desarrollos_teoricos/acad/2013.Sistemas-de-salud.-Modelos.pdf)

SEPI (2019). *La Secretaría de Pueblos y Barrios Originarios y Comunidades Indígenas Residentes (SEPI) presenta diagnóstico inicial de la medicina tradicional en la Ciudad de México*. Gobierno de la Ciudad de México. Publicado el 13 de marzo de 2019. Consultado el 30 de enero de 2024. <https://www.sepi.cdmx.gob.mx/comunicacion/nota/boletin-003>

Servicios de salud pública de la Ciudad de México (s.f.). *Centros de salud*. Xochimilco. Consultado el 30 noviembre de 2023. <https://sersalud.cdmx.gob.mx/sspcdmx/hospitales.php>

UNESCO (1987). *Outstanding Universal Value*. En Historic Centre of Mexico City and Xochimilco. Consultado el 29 de noviembre de 2023. <https://whc.unesco.org/en/list/412>

Vela, E. (2012). *Xochimilco en la época prehispánica*. En Xochimilco, Patrimonio de la Humanidad. Arqueología Mexicana. Edición especial. Núm. 43, pp. 8-13. <https://arqueologiamexicana.mx/mexico-antiguo/xochimilco-patrimonio-de-la-humanidad>

- Vignolo, J. (2011). *Niveles de atención*. En Niveles de atención, de prevención y atención primaria de la salud. Prensa Médica Interna. Arch Med Interna 2011. XXXIII (1): pp. 11-14. Consultado el 30 noviembre de 2023. <http://scielo.edu.uy/pdf/ami/v33n1/v33n1a03.pdf>
- Villar, M. (2011). *Importancia de la prevención. Factores determinantes de la salud: Importancia de la prevención*. Acta Med Per, 28(4), p. 239. <http://www.scielo.org.pe/pdf/amp/v28n4/a11.pdf>
- Yáñez, I. (2016). *Raíces Históricas de la Medicina Tradicional en México*. El uso de la medicina tradicional en los pueblos originarios de la Ciudad de México, el caso del pueblo de San Andrés Ahuayucan Xochimilco. Universidad Autónoma de la Ciudad de México. pp. 35-36. Consultado el 29 de enero de 2024. <https://www.repositorioinstitucionaluacm.mx/jspui/bitstream/123456789/711/3/Ileana%20H.%20Y%C3%A1%C3%B1ez-C.S.pdf>