

Diagnóstico de salud de la comunidad de
Santa María Álamos

DR. GUSTAVO LEAL FERNÁNDEZ

Asesor Académico

WILFRIDO LESCAS GARCÍA

Médico Pasante de Servicio Social

Índice

Introducción.....	1
La Localidad y sus habitantes	2
Identidad de la localidad	2
El entorno ambiental	4
La población.....	9
Constelaciones de riesgo	22
El perfil de daños a la salud	22
Morbilidad	22
Número de casos y/o episodios de enfermedad, distribución por grupos de edad y sexo.....	23
Morbilidad que demanda atención en el Centro de Salud.....	24
Causas de demanda de consulta para la población aparentemente sana.....	25
Mortalidad	26
Recursos para la atención médica	27
Detalla descripción del subsistema público y su cobertura	27
Detallada descripción del subsistema privado y su cobertura.....	31
Conclusiones.....	32
Bibliografía	33

Introducción

La práctica del servicio social no sólo pretende contribuir a la formación académica y profesional del prestador, sino que fundamentalmente, el resultado es un beneficio para la sociedad y la comunidad. Los servicios sociales también tienen como objetivo abordar cuestiones relacionadas con la sociedad, como la agricultura, la salud, etc.¹

La elaboración de un diagnóstico de salud nos ayuda a describir a los sujetos que integran una población, así como la zona geográfica que habitan, características socioeconómicas, culturales y psicológicas. También, se registra los problemas de salud que afectan a la población. Con base en esta información, se diseña y evalúa la operación de la problemática de salud pública.²

El presente documento se desglosará aspectos de la comunidad de Santa María Álamos, el cual está organizado en cinco apartados, en el primero se describe la localidad y sus habitantes su historia e identidad, geografía, características de su población como natalidad, educación, economía, población y seguridad social.

En el segundo apartado se presentan las constelaciones de riesgos de la población con respecto a su costumbre y localización geográfica. El tercer apartado documenta la morbilidad por sexo y su prevalencia, atención a la salud para población sana y mortalidad. El cuarto apartado recursos de atención médica describe la infraestructura de la Secretaría de Salud de Querétaro, así como de las instalaciones del Centro de Salud de la comunidad y de los servicios de salud privados. En el último apartado se describe las conclusiones del diagnóstico de salud de acuerdo con los datos recabados en este documento.

La Localidad y sus habitantes

- **Identidad de la localidad**

La cabecera municipal fue fundada con el nombre de misión de San Nicolás de Tolentino en 1682, y en 1941 adquiere el nombre de San Joaquín. Originalmente la zona fue habitada por jonaces, huastecos y pames, los estiajes provocaron abandonar la zona. Los conquistadores forman el pueblo en 1724 e inician la explotación mineral, las minas de mercurio ofrecieron un momento de grandiosidad.³

La fundación de la comunidad “Santa María de Álamos” pertenece al municipio de San Joaquín, no hay fecha exacta de su fundación, según las personas más longevas nativas relatan que ocurrió aproximadamente hace poco más de 100 años, fecha que coincide con la fundación de otras comunidades cercanas que se sabe fueron fundadas por familias que huían de la revolución mexicana.³

Los primeros pobladores venían de Vizarrón, San Joaquín, y otros del Estado de Hidalgo; posteriormente se mezclaban personas de comunidades aledañas como San José Carrizal, La Zarza, Ocotilán, El Aguacate, y algunos otros del municipio de Jalpan; quienes llegaron veinte años después de la fundación. Las primeras familias que poblaron Santa María de Álamos fueron los Reséndiz, Segura, Tavera, y Trejo.³ En la tabla 1 se apreció una línea del tiempo de los eventos relevantes en la comunidad.

Tabla 1. Línea del tiempo de los eventos relevantes en la comunidad

Fecha	Acontecimiento
1682	1era. Fundación. Fundación de la comunidad de Ojo de Agua de Ranas.
1724	2da. Fundación. Primer reparto de tierras por el Virrey Don Juan de Acuña y Marqués de Casa Fuerte.
1728	Descubrimiento y explotación de la primera mina en San Juan Nepomuceno.
1806	3era Fundación. Por familias de origen mestizo que llegaron a la región para practicar la minería.
1864	Por primera vez se nombra a “San Joaquín” en un mapa.
1941	Aparece por primera vez el nombre de San Joaquín como municipalidad.
1979	En octubre se realiza la creación del Centro de Salud Santa María de Álamos
1990	Se construyen salones improvisados para impartir clases de primaria en Santa María de Álamos
1997	Construcción de la Iglesia Católica en Santa María de Álamos
2000	Se crea la carretera en terracería de “el Apartadero a San Santa María de Álamos y demás comunidades aledañas
2000	Se construye la escuela secundaria en Santa María de Álamos inicialmente llamada “post-primaria”
2001	Se remodela el Centro de Salud de Santa María de Álamos
2003	Se realiza la construcción del muro localizado frente a la iglesia, para prevenir deslaves
2005	Se remodelan la Escuela Primaria “5 de mayo” y se crea la casa del maestro
2007	Se incorpora el servicio de electrificación en la comunidad
2008	Se incorpora el servicio dental al Centro de Salud Santa María de Álamos y se realizan remodelaciones
2010	Se construye el sistema de drenaje en la comunidad de Álamos

2011	Se inaugura el video bachillerato y se construye el muro de piedra a un costado de la iglesia
2012	Se crea una Secretaría de Registro Civil y se incorpora el servicio de internet para el video bachillerato y la Secretaría. Se amplían instalaciones para el video bachillerato Se construye el muro entre la iglesia y la plaza principal Se pavimentan las principales calles de Santa María de Álamos Inician construcción del tejado que cubrirá la esplanada principal

Fuente: Portal de Querétaro 2022/ San Joaquín (online) disponible en <https://www.queretaro.gob.mx/municipios.aspx?q=RrRbGx+QAUhXarqM8YdTww==#:~:text=Informaci%C3%B3n%20Geogr%C3%A1fica,una%20altura%20de%202%2C440%20msnm.> (accesado 2022)

- **El entorno ambiental**

La comunidad de Santa María Álamos pertenece al municipio de San Joaquín se encuentra enclavado en la Sierra Gorda, colinda al norte con Pinal de Amoles, y Jalpan de Serra, al este con Hidalgo y al sur con Cadereyta de Monte. Situado al norte del Estado y 135 kilómetros de la capital del Estado, cuenta con una extensión territorial de 499 km² que representan el 2.4% de la superficie estatal.³

Sus coordenadas son 21°02'14.8"Norte; 99°26'05.1"Oeste, el camino a esta ranchería mide 80km aprox. partiendo desde San Joaquín cabecera y dividido el camino en 42km de asfalto hasta "El Apartadero" y 38 Km de terracería en pie de precipicio hasta llegar a Álamos. ³

Cuenta con un relieve montañoso que es extremadamente vertiginoso, haciendo muy difícil la práctica de agricultura y la ganadería que es poca, el ecosistema es muy húmedo debido a la presencia de un riachuelo que es rama del río Moctezuma y que cruza la comunidad, un ojo de agua en particular que corre a un lado del Centro de Salud, en su trayecto el bosque es basto y se encuentra gran variedad de flora y fauna, así como los famosos arboles Álamos donde los más antiguos datan casi con

400 años y se hallan en el centro de la comunidad. En la figura 1 podemos ver su dimensión en un mapa señalado con una marca de color rojo. ³

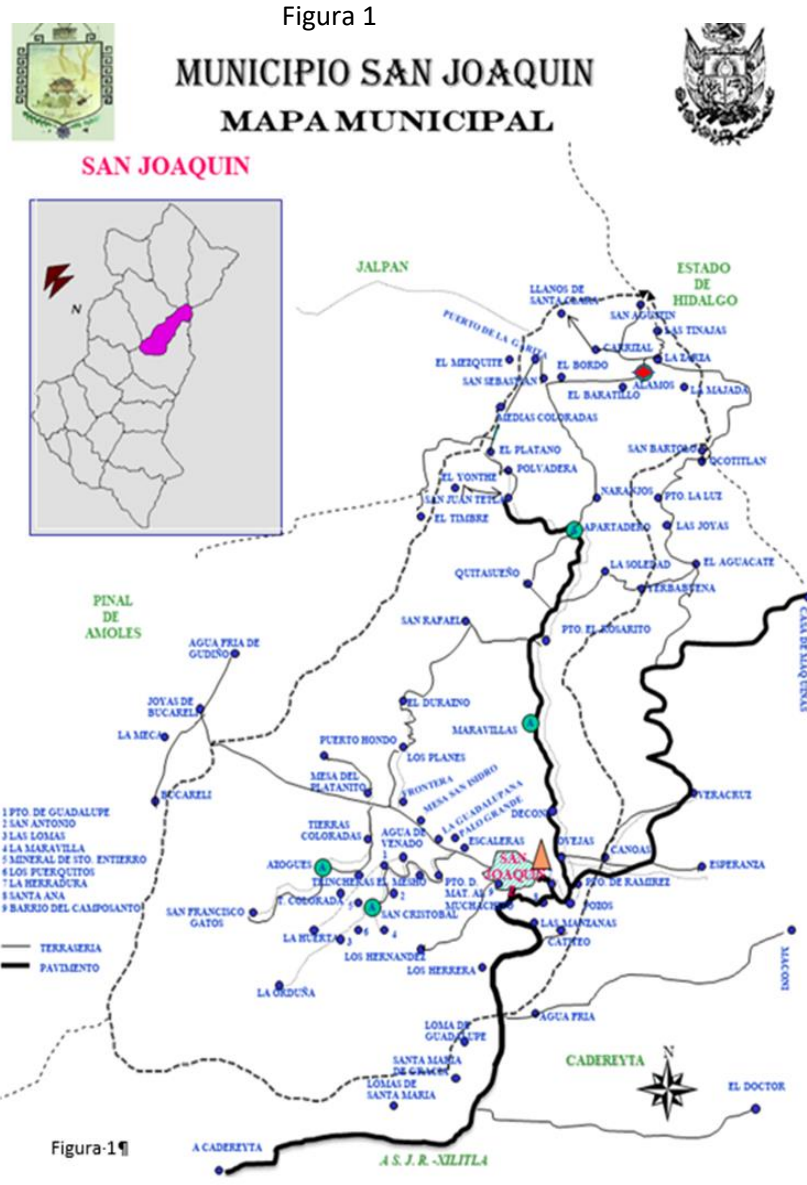


Figura 1. Mapa municipal san Joaquín. Fuente: INEGI. Marco Geoestadístico, diciembre 2018. www.cuentame.inegi.org.mx

Figura 2. Santa María Álamos



Fuente: Toma propia, 2022.

Figura 3. Santa María Álamos



Fuente: Toma propia, 2022.

Las rutas en su gran mayoría veredas que trazaban el suelo de la región servían principalmente para el transporte de ganado caprino y ovino hacia lugares como Jalpan, Ocotitlán y Zimapán, lugares de intercambio comercial de los principales productos agrícolas y de ganado de la región.³

En cuanto a la infraestructura de servicios público la mayoría de las casas cuenta con luz y agua, el agua es obtenida por medio de pozos, de la cual se recolecta en un tanque de agua para después ser bombeada a las casas. En cuanto el servicio de drenaje la mayoría de las viviendas cuentan con fosa séptica. El servicio público de recolección de basura pasa todos los jueves, aun así, algunos pobladores queman su basura.³

Los contaminantes del aire son escasos, los que se encuentran son combustión de automóviles, de madera y basura. No se encuentran contaminado el suelo ni el agua.³

Hidrografía

La comunidad de Santa María de Álamos y aledañas están situadas en la cuenca del río Moctezuma, el cual marca los límites entre el Estado de Hidalgo y Querétaro. Al norte del municipio corre el río Santa Clara que es la continuación del río Extoraz, éste río nace en el estado de Guanajuato, su corriente es de origen pluvial, con varios arroyos, siendo el más importante el arroyo de San Lorenzo que tiene su origen en la mina de El Ototal y el cual tiene un curso de Sur a Norte.⁴

Los arroyos más importantes son: el de San Sebastián que proviene del municipio de Cadereyta, donde sirve como límite entre dos municipios, continúa pasando por las comunidades de la Yerbabuena, Los Veneros, El Naranjo y San Sebastián para después desembocar en el río Santa Clara. Existe un pequeño arroyo que nace en el corazón de Santa María de Álamos atravesando la comunidad para unirse después al río Santa Clara, poco después que el de San Sebastián.⁴

El arroyo de San José Carrizal corre paralelo al de Santa María de Álamos y que tiene el mismo destino. Otro arroyo que nace de los veneros de Ocotitlán, cruza la comunidad de las Tinajas, pasa a un costado de San Agustín y desemboca en el río Moctezuma. Además de los arroyos, existen dos lagunas de tamaño considerable: la laguna de Ocando, ubicada entre las comunidades de San Bartolo, Cadereyta y La Zarza. La laguna del Somerial, ubicada en la comunidad del mismo nombre que se seca en épocas de sequía.⁴



Figura 4. Santa María Álamos.
Fuente: Toma propia, 2021.

Clima

El clima en esta región es extremo y debido a las características de terreno es muy variable de una comunidad a otra, siendo más caluroso en las comunidades de San Sebastián, Llanos de Santa Clara y San José Carrizal; templado en Santa María de Álamos y frío en las comunidades de la Zarza, San Agustín, Santa Mónica las Tinajas, San Bartolo, Ocotitlán, y Puerto de la luz. En verano el clima es muy caluroso registrando temperaturas de hasta 38°C y en invierno de hasta 0°C.⁵

Flora

La flora que predomina en ésta comunidad y en las de sus alrededores son: plátano, papaya, naranja, limón, chayote, calabaza, maíz, chilares, orégano, álamos, magueyes, cedros, pinos, trueno.⁴

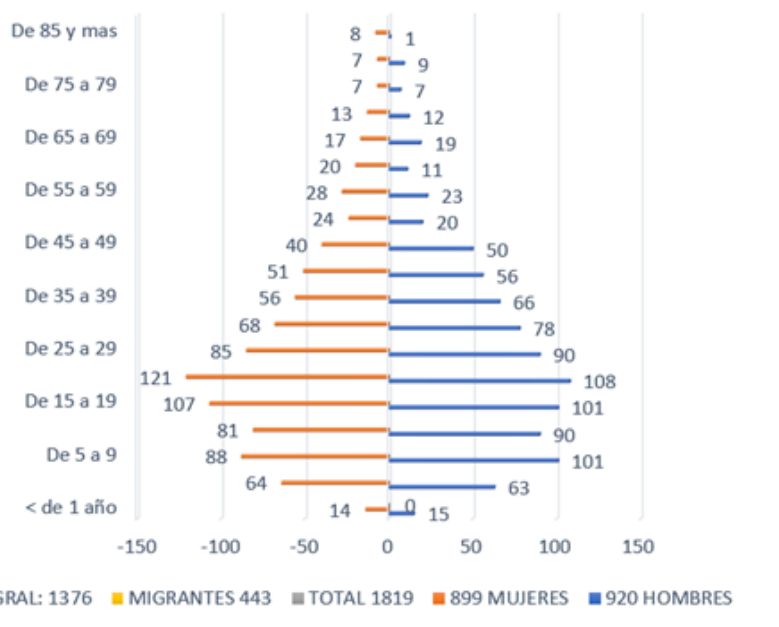
Fauna

La fauna que habita en la comunidad es: pájaros carpinteros, palomas, coyotes, tigrillos, correcaminos, águilas, zopilotes, halcones, liebres, víboras de diversas especies, pumas, leones, osos, venados, así como fauna doméstica, perros, gatos, ganado equino, bovino, porcino, caprino, y avícola; y la fauna nociva como moscas, mosquitos, chinches, piojos, pulgas, diversas arañas, alacranes, ciempiés, azotadores, entre otros.⁵

● **La población**

La población adscrita al Centro de Salud Santa María de Álamos está dividida en 5 comunidades, las cuales son Santa María de Álamos, San José Carrizal, La Zarza, Sta. Mónica Tinajas y San Agustín, haciendo una suma total de 1376 habitantes, (920 hombres y 899 mujeres). En la figura 5 y la tabla 2 se puede observar la distribución de la población por sexo.⁶

Figura 5. Pirámide de distribución de población



Fuente: José Luis Martínez Jiménez. Información del departamento de promoción a la salud. Centro Salud Santa María Álamos.2021.

Tabla 2. Distribución de la población total

	< de 1 año	De 1 a 4	De 5 a 9	De 10 a 14	De 15 a 19	De 20 a 24	De 25 a 29	De 30 a 34	De 35 a 39	De 40 a 44	De 45 a 49	De 50 a 54	De 55 a 59	De 60 a 64	De 65 a 69	De 70 a 74	De 75 a 79	De 80 a 84	De 85 y mas
HOMBRES	15	63	101	90	101	108	90	78	66	56	50	20	23	11	19	12	7	9	1
MUJERES	14	64	88	81	107	121	85	68	56	51	40	24	28	20	17	13	7	7	8
	TOTAL 1819																		
	MIGRANTES 443																		
	T. GRAL: 1376																		

Fuente: José Luis Martínez Jiménez. Información del departamento de promoción a la salud. Centro Salud Santa María Álamos, 2021

Población por Localidad.

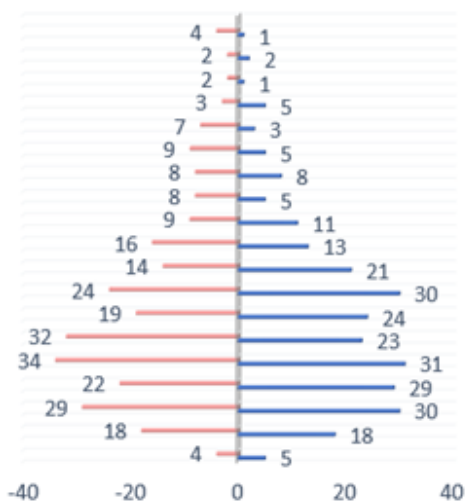
A continuación, se presentan las pirámides poblacionales del año 2021, de las cinco comunidades que se atienden en el Centro de Salud, contando la población masculina, femenina y los migrantes que vienen también a atenderse. En primera instancia aparece Santa María de Álamos que es la comunidad en donde se ubica el Centro de Salud y por la tanto, los habitantes que más vienen a atenderse.⁶

En la siguiente tabla 3 y figura 6, podemos observar la cantidad de habitantes por edad y sexo (hombre de color rosa, lado derecho de la gráfica y mujer de color azul lado izquierdo) que hay en la comunidad de Santa María de Álamos. Se divide en habitantes que están de manera estable en la comunidad y los que emigran por cuestión laboral.⁷

Tabla 3. Edad de los habitantes de Santa María de Álamos.

	264 MUJERES	265 HOMBRES
< de 1 año	4	5
De 1 a 4	18	18
De 5 a 9	29	30
De 10 a 14	22	29
De 15 a 19	4	31
De 20 a 24	32	23
De 25 a 29	19	24
De 30 a 34	24	30
De 35 a 39	14	21
De 40 a 44	16	13
De 45 a 49	9	11
De 50 a 54	8	5
De 55 a 59	8	8
De 60 a 64	9	5
De 65 a 69	7	3
De 70 a 74	3	5
De 75 a 79	2	1
De 80 a 84	2	2
De 85 y mas	4	1
Total 529		
Migrantes 122		

Figura 6. Edad de los habitantes de Santa María de Álamos



Fuente: José Luis Martínez Jiménez, Información del departamento de promoción a la salud, Centro Salud Santa María Álamos, 2021.

Fuente: José Luis Martínez Jiménez, Información del departamento de promoción a la salud, Centro Salud Santa María Álamos, 2021.

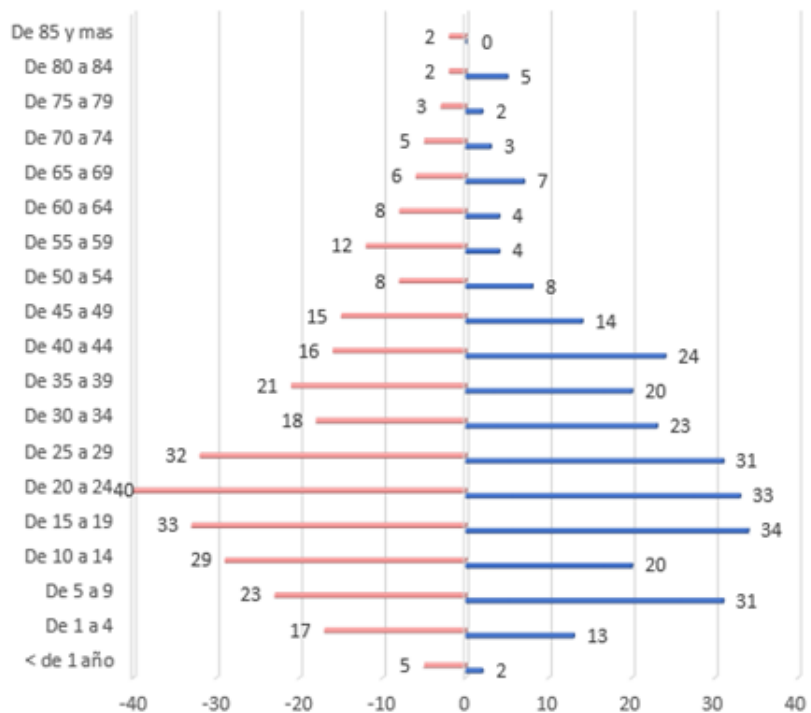
En la siguiente tabla 4 y figura 7, podemos observar la cantidad de habitantes por edad y sexo (hombre de color rosa, lado derecho de la gráfica y mujer de color morado lado izquierdo) que hay en la comunidad de San José Carrizal. Se divide en habitantes que están de manera estable en la comunidad y los que emigran por cuestión laboral.⁷

Tabla 4. Edad de los habitantes de San José Carrizal.

	295	278
	MUJERES	HOMBRES
< de 1 año	5	2
De 1 a 4	17	13
De 5 a 9	23	31
De 10 a 14	29	20
De 15 a 19	33	34
De 20 a 24	40	33
De 25 a 29	32	31
De 30 a 34	18	23
De 35 a 39	21	20
De 40 a 44	16	24
De 45 a 49	15	14
De 50 a 54	8	8
De 55 a 59	12	4
De 60 a 64	8	4
De 65 a 69	6	7
De 70 a 74	5	3
De 75 a 79	3	2
De 80 a 84	2	5
De 85 y mas	2	0
TOTAL	573	
MIGRANTES	153	
T.GRAL:	420	

Fuente: José Luis Martínez Jiménez, Información del departamento de promoción a la salud, Centro Salud Santa María Álamos, 2021

Figura 7. Edad de los habitantes de San Jose Carrizal



Fuente: José Luis Martínez Jiménez, Información del departamento de promoción a la salud, Centro Salud Santa María Álamos, 2021

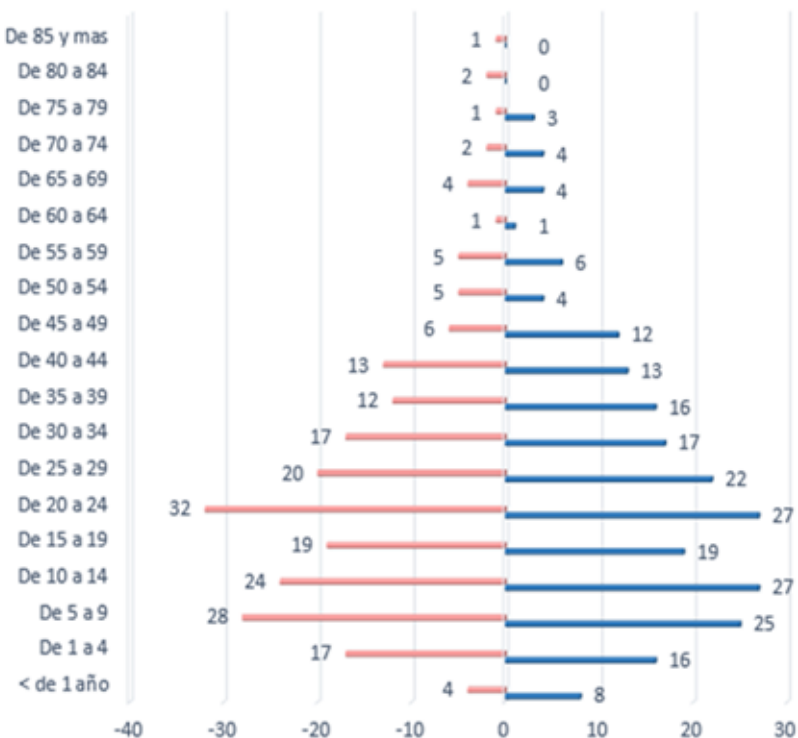
En la siguiente tabla 5 y figura 7, podemos observar la cantidad de habitantes por edad y sexo (hombre de color rosa cielo, lado derecho de la gráfica y mujer de color azul, lado izquierdo) que hay en la comunidad de La Zarza y Somerial. Se divide en habitantes que están de manera estable en la comunidad y los que emigran por cuestión laboral.⁷

Tabla 5. Edad de los habitantes de La Zarza y Somerial

	213	234
	MUJERES	HOMBRES
< de 1 año	4	8
De 1 a 4	17	16
De 5 a 9	28	25
De 10 a 14	24	27
De 15 a 19	19	19
De 20 a 24	32	27
De 25 a 29	20	22
De 30 a 34	17	17
De 35 a 39	12	16
De 40 a 44	13	13
De 45 a 49	6	12
De 50 a 54	5	4
De 55 a 59	5	6
De 60 a 64	1	1
De 65 a 69	4	4
De 70 a 74	2	4
De 75 a 79	1	3
De 80 a 84	2	0
De 85 y mas	1	0
TOTAL	447	447
MIGRANTES	83	83
T. GRAL:	364	364

Fuente: José Luis Martínez Jiménez, Información del departamento de promoción a la salud, Centro Salud Santa María Álamos, 2021

Figura 7. Edad de los habitantes de La Zarza y Somerial. La Zarza y Somerial



Fuente: José Luis Martínez Jiménez, Información del departamento de promoción a la salud, Centro Salud Santa María Álamos, 2021

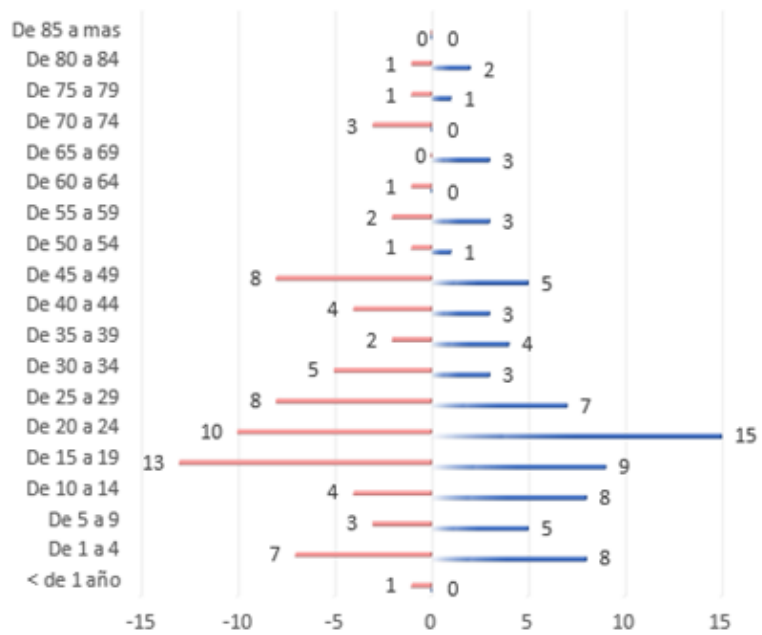
En la siguiente tabla 6 y figura 8, podemos observar la cantidad de habitantes por edad y sexo (hombre y mujer) que hay en la comunidad de San Agustín. Se divide en habitantes que están de manera estable en la comunidad y los que emigran por cuestión laboral.⁷

Tabla 6. Edad de los habitantes de San Agustín.

	74 MUJERES	77 HOMBRES
< de 1 año	1	0
De 1 a 4	7	8
De 5 a 9	3	5
De 10 a 14	4	8
De 15 a 19	13	9
De 20 a 24	10	15
De 25 a 29	8	7
De 30 a 34	5	3
De 35 a 39	2	4
De 40 a 44	4	3
De 45 a 49	8	5
De 50 a 54	1	1
De 55 a 59	2	3
De 60 a 64	1	0
De 65 a 69	0	3
De 70 a 74	3	0
De 75 a 79	1	1
De 80 a 84	1	2
De 85 a mas	0	0
TOTAL 151		
MIGRANTES 46		
T. GRAL: 105		

Fuente: José Luis Martínez Jiménez, Información del departamento de promoción a la salud, Centro Salud Santa María Álamos, 2021

FIGURA 8. EDAD DE LOS HABITANTES DE SAN AGUSTÍN. SAN AGUSTÍN



Fuente: José Luis Martínez Jiménez, Información del departamento de promoción a la salud, Centro Salud Santa María Álamos, 2021

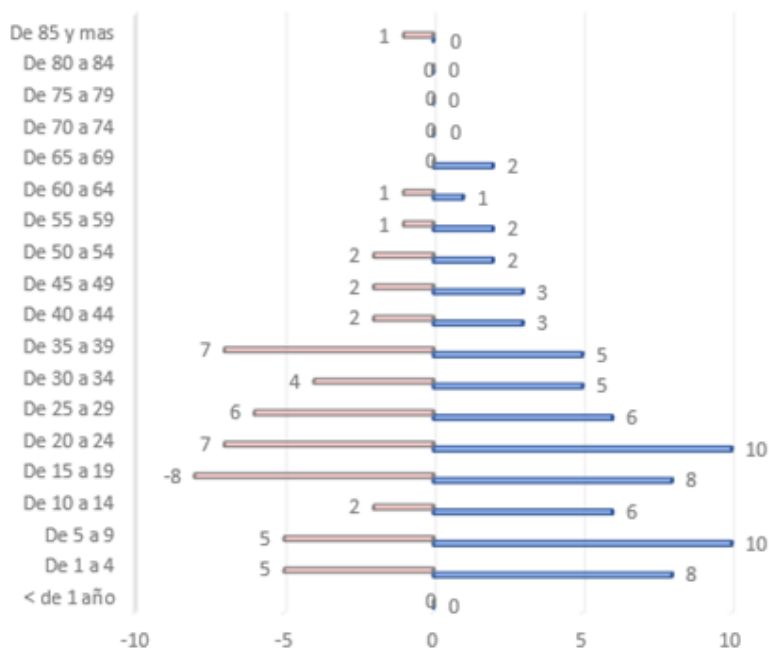
En la siguiente tabla 7 y figura 9, podemos observar la cantidad de habitantes por edad y sexo (hombre color azul y mujer color rosa) que hay en la comunidad de Santa Mónica las Tinajas. Se divide en habitantes que están de manera estable en la comunidad y los que emigran por cuestión laboral.^{7}}

Tabla 7. Edad de los habitantes de Santa Mónica las Tinajas.

	53	71
	MUJERES	HOMBRES
< de 1 año	0	0
De 1 a 4	5	8
De 5 a 9	5	10
De 10 a 14	2	6
De 15 a 19	8	8
De 20 a 24	7	10
De 25 a 29	6	6
De 30 a 34	4	5
De 35 a 39	7	5
De 40 a 44	2	3
De 45 a 49	2	3
De 50 a 54	2	2
De 55 a 59	1	2
De 60 a 64	1	1
De 65 a 69	0	2
De 70 a 74	0	0
De 75 a 79	0	0
De 80 a 84	0	0
De 85 y mas	1	0
TOTAL	124	71
MIGRANTES	39	0
T.GRAL:	85	71

Fuente: José Luis Martínez Jiménez, Información del departamento de promoción a la salud, Centro Salud Santa María Álamos, 2021.

Figura 9. Edad de los habitantes de Santa Mónica Las Tinajas



Fuente: José Luis Martínez Jiménez, Información del departamento de promoción a la salud, Centro Salud Santa María Álamos, 2021.

Índice de envejecimiento.

El índice de envejecimiento nos muestra la relación entre la cantidad de personas mayores y la cantidad de niños, jóvenes y adultos (menos de 65).²

Esto se calcula con la siguiente formula:

$$\text{I.E.} = \frac{\text{adultos mayores } 104}{\text{Menores de 65 } 1715} \times 100 = 6$$

Lo que nos indica que por cada 100 personas hay 6 adultos mayores.

Migración.

La principal actividad económica que sostiene a la comunidad es la migración, ya que el terreno está en una pendiente y no es nada plano, la agricultura y ganadería son actividades de segunda opción y que no todas las familias tienen acceso a ellas.⁷

Cerca de un 80% de los varones mayores de 15 años de estas comunidades migrado a EUA en busca de empleo, actualmente más del 50% de los varones mayores de 18 años se encuentran laborando en ese país, por lo tanto, la economía de cada familia varía mucho con relación a cuantos hijos varones hay en un núcleo.⁷

En el año de 1987, el gobierno de EUA otorgo miles de ciudadanía a extranjeros migrantes y ahora muchas familias nacidas en estas rancherías de San Joaquín viven en el país norteamericano, incluso sus parientes cercanos que aún viven en la sierra queretana han adoptado gustos y costumbres del norte.⁷

Natalidad.

La tasa de natalidad durante el año 2020 se representa con la siguiente fórmula:

$$\text{Tasa de Natalidad} = \frac{\text{Nacidos vivos en un año}}{\text{Población total}} \times 1000 =$$

$$\text{T.N.} = \frac{19}{1819} \times 1000 = 10$$

Esto nos indica que por cada 1000 habitantes nacen 10 niños al año.

Edad media y mediana.

Para poder conocer mejor a nuestra población es importante mencionar las fórmulas aritméticas para determinar la edad media de la población, así como el promedio de edad en el que rondan los habitantes de las comunidades.⁷

Fórmula mediana: Valor que está a la mitad de los números acomodados de menor a mayor.

H=1, 7, 9, 11, 12, 15, 19, 20, 23, 50, 56, 63, 66, 78, 90, 90, 101, 101, 108.

M=7, 7, 8, 13, 14, 17, 20, 24, 28, 40, 51, 56, 64, 68, 81, 85, 88, 107, 121

Tabla 8. Mediana y media con respecto a edad de la población.

EDAD	Mediana	Media
Hombres	53	30.70
Mujeres	45.5	34.39

Fuente: José Luis Martínez Jiménez, Información del departamento de promoción a la salud, Centro Salud Santa María Álamos, 2021

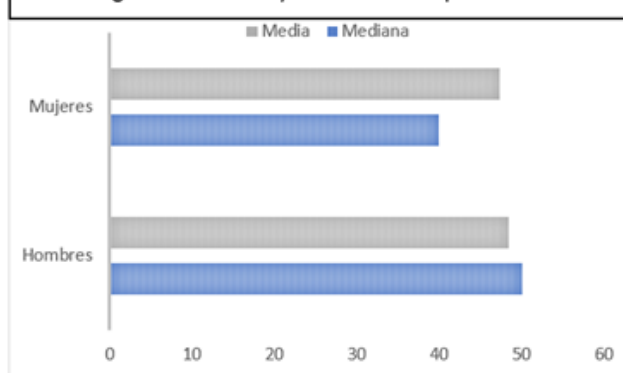
Fórmula Media: X= suma de valores/ cantidad de valores.

$$H = \frac{(15+63+101+90+101+108+90+78+66+56+50+20+23+11+19+12+7+9+1)}{19}$$

$$Hm = 920/18 = 48.42$$

$$M = \frac{(14+64+88+81+107+121+85+68+56+51+40+24+28+20+17+13+7+8)}{19}$$

Figura 10. Media y mediana de la población.



Fuente: José Luis Martínez Jiménez, Información del departamento de promoción a la salud, Centro Salud Santa María Álamos, 2021

Determinantes sociales

En el municipio de San Joaquín la gestión de un Presidente Municipal dura tres años. Las elecciones se llevaron a cabo en julio del 2021 y hay un nuevo Ayuntamiento que va a entrar en vigor el día 1° de octubre del mismo año.⁸

- Presidente electo: C. Carlos Manuel Ledezma Robles
- Tesorero: C. Olga Camacho
- Regidor: C. Enrique Cruz García
- Delegado Sta. Ma. Álamos: C. Raúl García Reséndiz
-

Educación.

La educación es un derecho y una obligación para los niños según lo estipulado en el artículo 3°, de la Constitución mexicana.⁹

“Toda persona tiene derecho a la educación. El Estado -Federación, Estados, Ciudad de México y Municipios- impartirá y garantizará la educación inicial, preescolar, primaria, secundaria, media superior y superior. La educación inicial, preescolar, primaria y secundaria conforman la educación básica; ésta y la media superior serán obligatorias”, la educación superior lo será en términos de la fracción X, del presente artículo. La educación inicial es un derecho de la niñez y será responsabilidad del Estado concientizar sobre su importancia.⁹

Corresponde al Estado la rectoría de la educación, la impartida por éste, además de obligatoria, será universal, inclusiva, pública, gratuita y laica.⁹

Pese a esto, la mayoría de los jóvenes prefieren terminar la educación media superior, algunos incluso sólo terminan la secundaria, y empiezan a trabajar para poder emigrar a los Estado Unidos.⁷

Aun así, a los padres de familia se ha inculcado que la educación es la base del bienestar social y personal, con lo cual Santa María de Álamos es la única de las 5 comunidades mencionadas cuenta con infraestructura para llevar a cabo los cursos requeridos para acreditar el nivel medio superior, la comunidad de “San José Carrizal”

cuenta hasta el nivel de secundaria y La Zarza, San Agustín y Santa Mónica la Tinaja cuentan con recursos sólo para el preescolar y la primaria.⁷

Instituciones académicas básicas.

Las instituciones académicas que se encuentran dentro de las comunidades son preescolares, primaria, secundaria y bachillerato. Estas instituciones están incorporadas únicamente y administrados por dos órganos la Unidad de Servicios para la Educación Básica en el Estado de Querétaro (USEBEQ) a la cual pertenecen la mayoría de las instituciones y Consejo Nacional de Fomento Educativo (CONAFE).¹⁰ En la tabla 9 se desglosa por nivel escolar, nombre de la escuela e institución a la que pertenece.

Tabla 9. Instancias educativas ordenadas por localidad, nivel escolar, nombre de la escuela e institución a la que pertenecen.

Localidad	Nivel escolar	Nombre de la escuela	Institución a la que pertenecen
Santa María de Álamos	Preescolar	“20 de noviembre”	CONAFE
	Primaria	5 de mayo	USEBEQ
	Secundaria	c. José Miguel Domínguez	USEBEQ
	COBAQ	EMSAD # 32 STA. MA. ÁLAMOS	
San José Carrizal	Preescolar	Ramón G. Bonfil	USEBEQ
	Primaria	Alfredo V. Bonfil	USEBEQ
	Secundaria	Niños Héroes	USEBEQ
La Zarza	Preescolar	Josefa Ortiz de Domínguez	CONAFE
	Preescolar	Niños héroes	CONAFE
	Primaria	“Benito Juárez”	USEBEQ
San Agustín	Preescolar	“Niños del futuro”	CONAFE
	Primaria	“José ma. Morelos y Pavón”	CONAFE
Santa Mónica la Tinaja	Preescolar	“Las abejitas “	CONAFE
	Primaria	“Benito Juárez”	CONAFE

Fuente: Lorena Michelle Ruiz, información obtenida mediante entrevistas, Centro de Salud Santa María Álamos. (2021)

Viviendas.

La comunidad de Santa María de Álamos incluyendo las demás comunidades del municipio de San Joaquín ya cuentan desde el año 2013, con una cobertura total de agua potable, luz y piso firme. Los servicios básicos disminuyen en gran cantidad las enfermedades gastrointestinales y de vías respiratorias, de la misma forma el servicio de luz eléctrica incrementa el índice de escolaridad en tres años.⁷

En la comunidad de Álamos predomina la variedad de tipos de vivienda, esto se refleja directamente en las familias donde hay un ingreso estable (trabajadores de estados unidos), los hogares desarrollados van desde grandes fincas con más de 8 cuartos, una sala como estancia, algunos con el baño fuera o dentro de la casa, así como acabados en interiores y exteriores.⁷

Por otro lado, se encuentran las casas con menos decoración o en obra negra, es importante mencionar que en todos los hogares se cuenta con al menos 1 animal de granja y una mascota domestica ya sea perro o gato. La construcción de los hogares más humildes se halla dispersa dentro del mismo terreno, como ejemplo, en muchos hogares la cocina esta varios metros fuera de la construcción principal.⁸

Algunas construcciones suelen ser de madera barnizada con aceite, otras de lámina y la gran mayoría de concreto. Actualmente todas las comunidades tienen facilidad para el uso de letrinas, drenaje y fosa séptica.⁷

Economía.

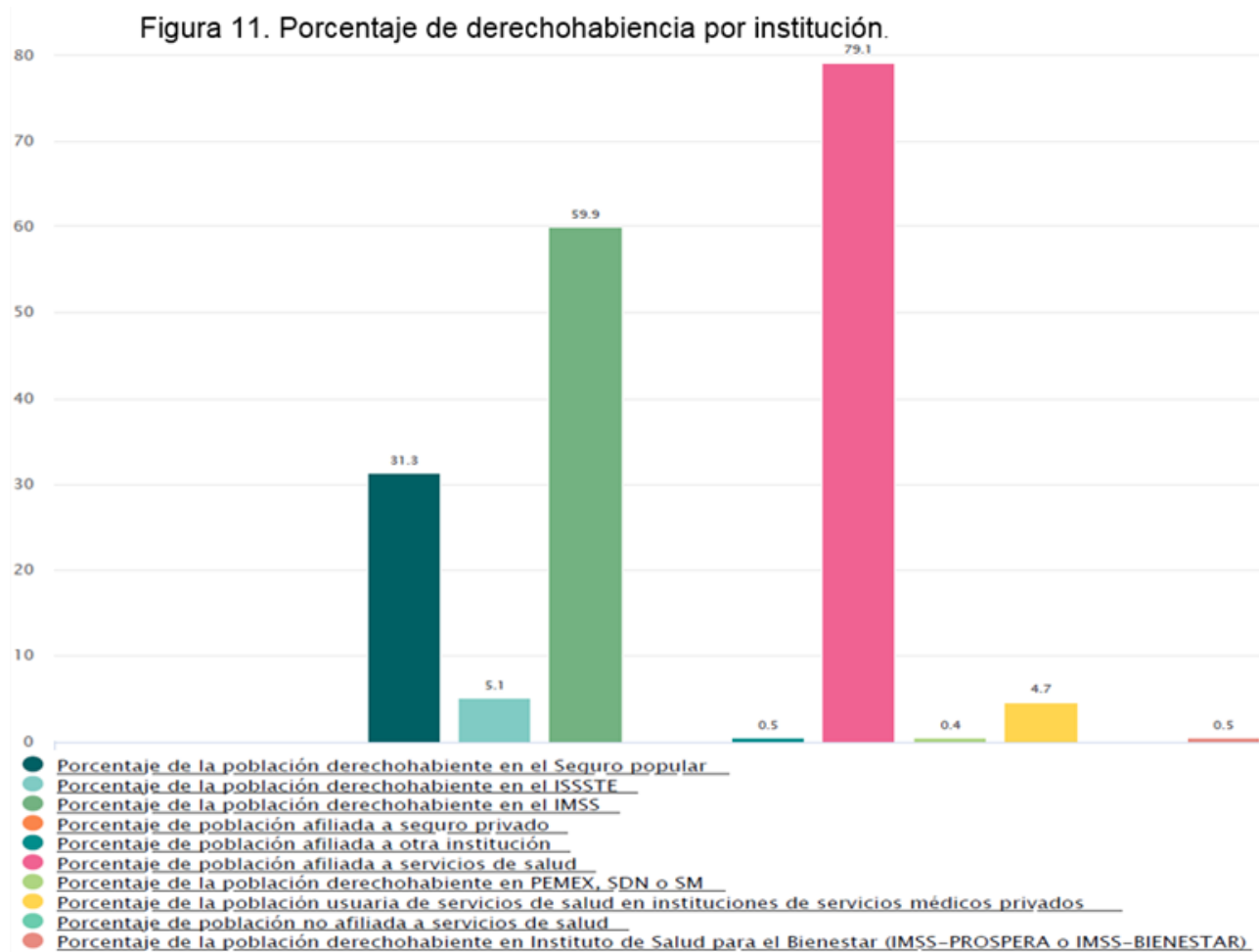
En la actualidad la principal fuente de ingreso viene de las divisas que envían los familiares que están trabajando en E.E.U.U. Los que se quedan aquí buscan trabajo en la cabecera municipal o bien ejerciendo oficios como lo son la herrería y la albañilería. De la misma forma varias familias cuentan con su tienda de abarrotes donde ofrecen productos a la comunidad.⁷

En este rubro es importante mencionar que el servicio dental en el país del norte es en extremo costoso y al no encontrarse dentro de los seguros de salud

convencionales, los habitantes que laboran allá deciden esperar hasta regresar a México para atenderse.⁷

Población y seguridad social.

Los servicios de salud con los que cuentan los habitantes de Querétaro, según el censo del INEGI del 2020, es importante mencionar que el 79.1% de la población cuenta con servicios de salud, estando el 59.9% afiliado al IMSS (Instituto Mexicano del Seguro Social).¹¹ En la siguiente gráfica se puede apreciar los porcentajes de derechohabiencia de las distintas instituciones.



Fuente: Inegi.org.mx. Población con afiliación a servicios de salud por entidad federativa según institución, 2020. Disponible en: https://www.inegi.org.mx/app/tabulados/interactivos/?px=Derechohabiencia_02&bd=Derechohabiencia

En la comunidad de Santa María Álamos únicamente se encuentra el Centro de Salud que está afiliado a la Secretaría de Salud de Querétaro. El cual está ubicado en el

centro de la comunidad. El Centro de Salud otorga atención a Santa María Álamos, Zarza, San José Carrizal, San Agustín y Santa Mónica las Tinajas, el horario de atención es de lunes a viernes de 8:00 a 15:30, el servicio de urgencias se encuentra en función de lunes a domingo las 24 horas. También cuenta con atención odontológica con un horario de lunes a sábado de 8:00 a 15:30.¹²

La población que cuenta derechohabiencia al Instituto de Seguridad y Servicios Sociales de los Trabajadores del Estado es 0.72%, Secretaría de Salud de Querétaro 98.28%, Instituto Médico del Seguro Social 0 %, afiliado a seguro privado 0%, Servicios de Salud de PEMEX 0%.⁷

CULTURALES

Los habitantes de cada comunidad tienen usos y costumbres diferentes, dentro de ellos está la hospitalidad hacia los prestadores de servicio de salud, la amabilidad y cortesía es parte de su día a día. El saludo al momento de llegar, la despedida al irse o incluso cuando se cruzan en la calle es muy común (lo resalto debido a que tanto en el Estado de México como en la CDMX ya no lo es).⁷

Una de las festividades de gran arraigo en el municipio es la celebración de las tradicionales fiestas en honor a San Isidro Labrador, quien es venerado en las localidades de: Apartadero, Santa María Álamos, San José Carrizal, San Agustín y La Zarza, donde destaca el desfile de yuntas adornadas conservándose las tradiciones de nuestros antepasados.⁷

Las fiestas religiosas se celebran de manera comunitaria debido a la pandemia por Covid-19 por lo que se hace una sola comida para los festejados.⁷

NUTRICIÓN.

“Comprendemos por dieta de la milpa el modelo saludable de alimentación de origen mesoamericano, que tiene como centro nutritivo-cultural a los productos de la milpa (maíz, frijol, chile y calabaza), más los demás alimentos de origen mesoamericano que se consumen en México, junto con aquellos adoptados por la cocina tradicional mexicana de origen externo, combinados de forma saludable.”¹³

La alimentación en la comunidad está basada en los alimentos que las mismas familias siembran y cosechan, principalmente hablamos de granos como el maíz, frijol, estos se procesan de manera natural y orgánica, por lo que tienen más beneficios.⁷

Como complemento proteico está el consumo de huevo orgánico, carne de los animales que ellos crían para su mismo consumo como puede ser la res, el puerco, pollo y algunas veces borrego. Se acompañan de salsas picantes, lo que conlleva problemas gástricos.⁷

La comida procesada también ha llegado a incluirse en la dieta de los habitantes, principalmente los refrescos y los dulces, en el caso de los niños, lo que genera un aumento de peso en los consumidores y creando un alza en el índice de obesidad de la región.⁷

Constelaciones de riesgo

Las situaciones potencialmente riesgosas para la salud se derivan de las condiciones ambientales antes descritas entre ellas se encuentra la exposición al humo de leña. El uso de combustibles de biomasa en la vivienda incrementa el riesgo de cáncer pulmonar, apoyan la hipótesis de un potencial riesgo carcinogénico por el uso de leña en la vivienda y apuntan a la necesidad de un estudio más detallado de los factores que afectan a estas asociaciones.¹⁴

Por la localización geográfica en la que se encuentra Santa María Álamos, sólo cuenta con atención médica de primer nivel de manera pública, en cuanto a la atención médica privada es nula, el poblado más cercano para tener atención médica es San Joaquín que se encuentra a una hora y media de distancia. Por lo que padecimientos que requieran: imagen, cirugía, atención obstétrica tienen que referirse y por su lejanía presentan un riesgo a la salud.¹⁵

El perfil de daños a la salud

- **Morbilidad**

Para el análisis de este punto nos basamos en SUIVE semanal. Se recopilaron datos de los pacientes con enfermedades crónicas degenerativas en las cuales se

incluyeron diabetes mellitus tipo II, hipertensión arterial sistémica, obesidad, también se incluyeron desnutrición, enfermedades respiratorias altas, enfermedades diarreicas agudas. La información que se entregan cada a la Secretaría de Salud. En éste se contabilizan la incidencia de casos de las enfermedades más comunes en la comunidad. En la tabla 10 se puede apreciar el número de casos por sexo y la prevalencia.¹⁶ La fórmula utilizada para la obtención de los porcentajes son las siguientes:

FÓRMULA EMPLEADA

$$\text{PREVALENCIA: } \frac{\text{No. De Casos}}{\text{No. Población atendida (1376)}} \times 100$$

Tabla 10. Casos y prevalencia por sexo				
PADECIMIENTO	SEXO		PREVALENCIA	
	MASC	FEM	MASC	FEM
Diabetes mellitus 2	37	52	2.6	3.7
Hipertensión arterial sistémica	42	77	3.05	5.5
Enfermedades respiratorias agudas	166	216	12	15.6
Enfermedades diarreicas agudas	145	216	10.5	15.6
Obesidad	135	302	9.8	21.9
Infección vías urinarias bajas	10	33	0.7	2.3
Desnutrición leve	89	145	6.4	10.53
Caries	123	159	8.9	11.5

Fuente: Sistemas de información en salud, Base de datos de SIS. Secretaría de Salud de Querétaro. (2022)

- **Número de casos y/o episodios de enfermedad, distribución por grupos de edad y sexo**

Se observó que la condición patológica más común en los habitantes de las comunidades es la obesidad tanto en población infantil como en población adulta seguida de hipertensión arterial sistémica, diabetes mellitus 2, enfermedades respiratorias agudas, caries dental, desnutrición leve, enfermedades diarreicas agudas.¹⁶

Tabla 11. Casos y prevalencia por grupo etario y sexo

	<1		1 A 4		5 A 9		10 A 14		15 A 19		20 A 29		30 A 49		50 A 64		65 Y MAS	
	M	F	M	F	M	F	M	F	M	F	M	F	M	F	M	F	M	F
DIABETES MELLITUS 2	0	0	0	0	0	0	0	0	0	0	0	0	13	14	7	23	17	15
HAS	0	0	0	0	0	0	0	0	0	0	0	0	11	12	7	31	24	34
OBESIDAD	0	0	8	3	17	15	25	28	11	16	9	37	40	133	14	51	11	19
DESNUTRICIÓN LEVE	0	0	26	40	26	58	29	45	8	4	0	0	0	0	0	0	0	0
ERA	9	11	29	17	5	17	58	34	37	46	6	5	11	17	20	23	34	46
EDA	4	2	11	12	25	38	43	32	15	17	22	13	2	10	6	8	17	19
IVUB	0	0	0	0	0	0	0	0	0	4	0	21	0	7	2	1	7	0
CARIES DENTAL	0	0	0	3	25	15	7	13	33	54	29	40	18	21	7	10	4	3

Fuente: Sistemas de información en salud, Base de datos de SIS. Secretaría de Salud de Querétaro. (2022)

Esto se debe a los factores ya mencionados previamente, la falta de cultura de prevención que se les otorga por parte de promoción a la salud y prevención de enfermedades crónicas degenerativas en los habitantes de la comunidad de Santa María Álamos y sus alrededores. Lo que va en este año, se están llevando a cabo nuevamente platicas comunitarias para crear conciencia de prevención y cambios de estilo de vida en la población.¹⁶

- **Morbilidad que demanda atención en el Centro de Salud**

Las causas atención en el Centro de Salud de Santa María Álamos son más representativas en patologías crónicas. La siguiente tabla menciona los casos desde el mes de febrero 2021 hasta la fecha de 30 de junio 2022 de patologías crónicas.¹⁶

Tabla 12. Número de casos por patología

<i>PATOLOGÍA</i>	<i>NO. DE CASOS</i>
<i>DIABETES MELLITUS 2</i>	89
<i>HIPERTENSIÓN ARTERIAL SISTÉMICA</i>	119
<i>ENFERMEDADES RESPIRATORIAS AGUDAS</i>	382
<i>ENFERMEDADES DIARREICAS AGUDAS</i>	361
<i>DESNUTRICIÓN LEVE</i>	234
<i>OBESIDAD</i>	437
<i>CARIES DENTAL</i>	375

Fuente: Sistemas de información en salud, Base de datos de SIS. Secretaría de Salud de Querétaro. (2022)

- **Causas de demanda de consulta para la población aparentemente sana.**

Dentro de las consultas que proporciona el Centro de Salud de Santa María Álamos a la población pediátrica se realizan consultas de control del niño sano éstas consultas se efectúan entre recién nacidos y a los 19 años, durante estas consultas se realizan evaluaciones de desarrollo infantil, cédulas de detección de cáncer infantil y detecciones de toxicomanías.¹²

Las consultas de la población adulta se les realiza cuestionarios de toxicomanías, violencia familiar, estado cognitivo, hiperplasia prostática, incontinencia urinaria, depresión, pruebas de VIH, sífilis, papanicolaou preconcepcional, consulta prenatal en la siguiente tabla se observa las consultas de mujeres embarazadas y cuestionarios preconcepcionales.¹²

Tabla 13. Número de consultas de mujer embarazada y planificación familiar por grupo etario

	<1		1 A 4		5 A 9		10 A 14		15 A 19		20 A 29		30 A 49		50 A 64		65 Y MAS	
	M	F	M	F	M	F	M	F	M	F	M	F	M	F	M	F	M	F
MUJER EMBARAZADA	0	0	0	0	0	0	0	0	0	3	0	31	0	30	0	0	0	0
PLANIFICACIÓN FAMILIAR	0	0	0	0	0	0	0	0	0	0	0	82	0	28	0	0	0	0

Fuente: Sistemas de información en salud, Base de datos de SIS. Secretaría de Salud de Querétaro. (2022)

- **Mortalidad**

Durante el año 2021 en la comunidad de Santa María de Álamos se registraron cuatro defunciones, dos hombres y dos mujeres, la causa de su fallecimiento fue de origen distinto. Durante el año 2022 en la comunidad se registraron 2 defunciones, dos de adultos.¹⁶

De las causas más comunes de fallecimiento en la comunidad es el síndrome de disfunción multiorgánica debido a las enfermedades crónico-degenerativas que muchas veces los pacientes no suelen llevar de manera controlada.¹⁶ En la siguiente tabla podemos observar la causa de muerte por sexo y edad.

Tabla 14. Causa de defunción por sexo y edad.			
Causa	Sexo	Edad(años)	Año
Infarto agudo al miocardio	Femenino	96	2021
síndrome de disfunción multiorgánica	Femenino	71	
síndrome de disfunción multiorgánica	Masculino	66	
Infarto agudo al miocardio	Masculino	79	2022
Infarto agudo al miocardio	Femenino	80	
síndrome de disfunción multiorgánica	Masculino	77	
síndrome de disfunción multiorgánica	Masculino	64	

Fuente: Sistemas de información en salud, Base de datos de SIS. Secretaría de Salud de Querétaro. (2022)

Recursos para la atención médica

- **Detalla descripción del subsistema público y su cobertura**

Infraestructura de la Secretaría de Salud.

Políticamente, en materia de salud, Querétaro se conforma por cuatro Jurisdicciones Sanitarias. El Programa de Servicios de Salud cuenta con un responsable o Coordinador Estatal, y cada Jurisdicción Sanitaria cuenta con un coordinador y un supervisor asignados al programa.¹⁷

TABLA 15.	
SERVICIOS DE SALUD DEL ESTADO DE QUERETARO	
JURISDICCION SANITARIA No. 1 QUERETARO	CORREGIDORA
	HUIMILPAN
	EL MARQUES
	QUERETARO
JURISDICCION SANITARIA No. 2 SAN JUAN DEL RIO	AMEALCO
	COLON
	PEDRO ESCOBEDO
	SAN JUAN DEL RIO
JURISDICCION SANITARIA No. 3 CADEREYTA	TEQUISQUIAPAN
	CADEREYTA
	EZEQUIEL MONTES
	PEÑAMILLER
JURISDICCION SANITARIA No. 4 JALPAN DE SERRA	SAN JOAQUIN
	TOLIMAN
	ARROYO SECO
	JALPAN
	LANDA DE MATAMOROS
	PINAL DE AMOLES

Fuente: USEBEQ, Directorio de Centros de Salud Querétaro, 2021 disponible en <chromeextension://efaidnbmnnnibpcajpcglclefindmkaj/https://www.usebeq.edu.mx/PaginaWEB>

La jurisdicción No. 3 está ubicada en el municipio de Cadereyta, ésta rige a los municipios de Cadereyta, Ezequiel Montes, Peñamiller, San Joaquín y Tolimán. Por ende, el Centro de Salud de Santa María de Álamos pertenece a ésta. En ella se

pueden realizar los trámites administrativos, así como solicitudes de apoyo en medicamento y material. También se encuentra la bodega de insumos que surte a los cinco municipios.¹⁸

Infraestructura de la Secretaría de Salud en el municipio y en la localidad.

El municipio de San Joaquín cuenta con seis Centros de Salud y una unidad móvil perteneciente a la Secretaría de Salud (SESEQ).¹⁷

Tabla 16. Directoria de Centros de Salud de San Joaquín

CLUES	MUNICIPIO	TIPO DE UNIDAD	NOMBRE DEL C. S.	DIRECCIÓN	HORARIO	TEL.
QTSSA002044	San Joaquín	C.Salud	San Joaquín	Corregidora no. 27. Col. Centro	Los 365 días	2935125
QTSSA002061	San Joaquín	C.Salud	El Apartadero	Camino a San Juan Tetla	Lunes a Sábado	5961808
QTSSA002085	San Joaquín	C.Salud	Santiago Azoguez	A la entrada a la comunidad	Lunes a Sábado	1034242. 1024185. 3274365
QTSSA002090	San Joaquín	C.Salud	Maravillas	Camino apartadero no. 30	Lunes a viernes	1028298
QTSSA002102	San Joaquín	C.Salud	San Cristóbal	Calle principal frente a la cancha dep.	Lunes a viernes	2654433
QTSSA002114	San Joaquín	C.Salud	Santa María Álamos	Junto a la iglesia	Lunes a sábado	2961452
QTSSA002073	San Joaquín	Unidad Móvil	Unidad móvil	Camino a san juan Tetla entrada principal	Lunes a viernes	NO DISP

Fuente: USEBEQ, Directorio de Centros de Salud Querétaro, 2021 disponible en <chromeextension://efaidnbmnnnibpcajpcgclefindmkaj/https://www.usebeq.edu.mx/PaginaWEB>

Cada comunidad del municipio cuenta con su casa de salud, sienta el de Santa María Álamos el Centro de Salud más grande, el único que cuenta con dos consultorios para atención al paciente, un consultorio de curaciones y uno de pediatría para la aplicación de vacuna, también cuenta con consultorio dental que atiende a la

población de más de siete rancherías o comunidades. Es el único que actualmente está en funcionamiento.⁷

En la comunidad la mayoría de los habitantes cuenta con el programa INSABI de salud pública, los que no se atienden por el programa de gratuidad y es muy poca la población que no cuente con ningún servicio de salud al que esté registrado.⁷

Infraestructura actual del Centro de Salud

El Centro de Salud de la comunidad está ubicado frente a la cancha techada, en la entrada del pueblo. Consta de dos edificios paralelos, uno funciona como el Centro de Salud, en el que hay dos consultorios (para el director general y el MPSS), un consultorio para pediatría y otro de curaciones. Cuenta con un baño para pacientes, y uno para el personal. Aquí se encuentra el archivo de expedientes, la farmacia y la central de enfermería.⁷

Figura 12. Santa María Álamos



Fuente: Toma propia, 2022.

El otro edificio consta de la residencia del MPSS, el consultorio dental y la oficina del promotor de la salud, en una entrada, y en la otra esta la residencia del OPSS, la concina de los pasantes y un baño. ⁷

El Centro de Salud también cuenta con una unidad de traslado únicamente para emergencia. ⁷

Figura 14. Santa María Álamos



Fuente: Toma propia, 2022.

Figura 13. Santa María Álamos



Fuente: Toma propia, 2022.

RECURSOS HUMANOS DEL CENTRO DE SALUD

Tabla 17. Áreas médicas, encargado y horario.		
Área Médica	Nombre	Horario
• 1 Médico general.	José Antonio Ponce Carrillo	Lun-Vie 8:00-15:30
• 1 Médico Pasante de Servicio Social.	Wilfrido Lescas García	Lun-Sab 8:00-20:00
• 1 Odontólogo Pasante en Servicio Social.	Lorena Michelle Ruiz González	Lun-Sab 8:00-20:00
• 2 Enfermeros Generales.	Natalia Urzua Garduño Olivia Álvarez Calixto	Lun-Vie 8:00-15:30
• 1 Promotor de Salud	José Luis Martínez Jiménez	Lun-Vie 8:00-15:30

Fuente: José Antonio Ponce Carrillo, consulta de información, Centro de Salud de Santa María Álamos (2022)

Tabla 18. Área administrativa, encargado y horario

Área Administrativa y Otras.	Nombre	Horario
• 1 Director del Centro de Salud.	José Antonio Ponce Carrillo	Lun-Vie 8:00-15:30
• 1 Asistente administrativa.	Sandra Trejo Tavera	Lun-Vie 8:00-15:30
• 1 Conductor de Ambulancia.	Noe Duran Tapia	Lun-Vie 8:00-15:30
• 1 Intendente.	Jovita Cruz Trejo	Lun-Vie 8:00-15:30

Fuente: José Antonio Ponce Carrillo, consulta de información, Centro de Salud de Santa María Álamos (2022)

Farmacia.

La farmacia del Centro de Salud cuenta con los medicamentos necesarios para la atención de primer nivel, el inventario cuenta con antibióticos a base de penicilina, diversos AINE, desparasitantes, y medicamentos para el control de las enfermedades crónico-degenerativas.¹²

Es importante destacar que, debido a la lejanía del Centro de Salud, el surtido de medicamentos llega de forma regular, pero no con la cantidad necesaria, por lo que muchos medicamentos caducan sin ser utilizados, y hay carencia de otros necesarios.¹²

- **Detallada descripción del subsistema privado y su cobertura.**

La comunidad no cuenta con servicios de atención a la salud privados, los poblados más cercanos para brindar esta atención son San Joaquín, Jalpan y Cadereyta de Montes. La población no cuenta con un servicio de farmacia privado bien establecido.¹²

Conclusiones

La población de Santa María Álamos se encuentra en zona geográfica de difícil acceso, la población no puede contar con opciones de atención a la salud, por lo que las opciones de control de su patología se concentran únicamente en las opciones farmacéuticas con las que cuenta la farmacia del Centro de Salud. Por el tipo de dieta que llevan en el poblado los pacientes no se pueden estar en control de sus patologías, se han realizado pláticas para mejorar esta situación. También no hay adecuados hábitos de apego a tratamiento, muchos de los pacientes dejan de consumir su tratamiento una vez que se sienten una mejoría, hablando en particular de la población con enfermedades crónico-degenerativas.

La obesidad es la patología con más prevalencia de Santa María Álamos, por lo cual tratando desde la dieta ayudaría a reducir los factores de riesgo. Es necesario integrar más programas en el Centro de Salud para mejorar la atención a los pacientes, integrar un consultorio de nutriología para poderles brindar planes de alimentación que encajen con los productos consumidos por la población.

El Centro de Salud cuenta únicamente con dos médicos tratantes al año, en el caso de que llegue un médico pasante de pregrado para ser asignado a la comunidad, si éste no fuera el caso la atención sólo será brindada en un horario de lunes a viernes de 8:00 a 15:30, ya que el médico pasante es el que da consulta después de este horario, además que también da consultas los fines de semanas. Sería óptimo contar con más personal para poder ofrecer dos horarios de atención, un turno vespertino y otro matutino mejorando la atención brindada a la población.

Bibliografía

1. 2021. LEGISLACIÓN UAM AGOSTO 2021. [e-book] CDMX: UAM, pp.229-234. Disponible en: <<https://www.uam.mx/legislacion/LEGISLACION-UAM-AGOSTO-2021/LEGISLACION-UAM-AGOSTO-2021-RSS.pdf>> [Accesado 20 septiembre 2021].
2. Carolina Martínez Salgado, Guía para la elaboración del diagnóstico de salud de una población, Universidad Autónoma Metropolitana,
3. Catálogo Localidades [Internet]. Microrregiones.gob.mx. 2021 [citado 29 septiembre 2021]. Disponible en: <http://www.microrregiones.gob.mx/catloc/LocdeMun.aspx?tipo=clave&campo=loc&ent=22&mun=015>
4. Inafed.gob.mx. 2021. Querétaro - San Joaquín. [online] Disponible en: <<http://inafed.gob.mx/work/enciclopedia/EMM22queretaro/municipios/22015a.html>> [Accesado 20 septiembre 2021].
5. Portal de Querétaro 2022/ San Joaquín (online) disponible en <https://www.queretaro.gob.mx/municipios.aspx?q=RrRbGx+QAUhXarqM8YdTWw==#:~:text=Informaci%C3%B3n%20Geogr%C3%A1fica,una%20altura%20de%202%2C440%20msnm.> (accesado 2022)
6. (INEGI) I. Banco de indicadores [Internet]. Inegi.org.mx. 2021 [citado 20 septiembre 2021]. Disponible en: <https://www.inegi.org.mx/app/indicadores/?ind=6207049072&?ag=22&tm=6>
7. José Luis Martínez Jiménez. Información del departamento de promoción a la salud. Centro Salud Santa María Álamos.2021.
8. Sanjoaquin.gob.mx (online 2021) disponible en: <https://www.sanjoaquin.gob.mx/h-ayuntamiento/>.
9. Constitución Política de México - Artículo 3. Derecho a la Educación [Internet]. Constitucionpolitica.mx. 2021 [citado 20 septiembre 2021]. Disponible en: <https://www.constitucionpolitica.mx/titulo-1-garantias-individuales/capitulo-1-derechos-humanos/articulo-3-derecho-educacion>

10. Lorena Michelle Ruiz, información obtenida mediante entrevistas, Departamento dental. Centro de Salud Santa María Álamos. (2021)
11. Inegi.org.mx. Población con afiliación a servicios de salud por entidad federativa según institución, 2020. Disponible en: https://www.inegi.org.mx/app/tabulados/interactivos/?px=Derechohabiencia_02&bd=Derechohabiencia
12. José Antonio Ponce Carrillo, consulta de información, Centro de Salud de Santa María Álamos (2022)
13. Salud S. La Dieta de la Milpa [Internet]. gob.mx. 2021 [citado 23 septiembre 2021]. Disponible en: <https://www.gob.mx/salud/acciones-y-programas/la-dieta-de-la-milpa-270840>.
14. Cecilia García-Sancho Figueroa, Rosario Fernández-Plata, Ma. Susana Rivera-de la Garza et. al., Humo de leña como factor de riesgo de cáncer pulmonar en población hospitalizada no fumadora Neumol Cir Torax Vol. 71 - Núm. 4:325-332 octubre-diciembre 2012.
15. Diana De Pietri, Patricia Dietrich, Indicadores de accesibilidad geográfica a los centros de atención primaria para la gestión de inequidades, Rev Panam Salud Pública 34(6), 2013.
16. Sistemas de información en salud, base de datos de SIS, Secretaría de Salud de Querétaro. (2022).
17. esfe-qro.gob.mx. Servicios de Salud del Estado de Querétaro(online), 2021 disponible en: https://esfe-qro.gob.mx/wpfd_file/servicios-de-salud-del-estado-de-queretaro-seseq-6/
18. queretaro.gop. estructura orgánica. (online), archivo de Excel.2022, Disponible en:
<https://www.queretaro.gob.mx/transparencia/detalledependencia.aspx?q=YhT5iDRJbDBFZgzkrdkbbB9QcGciZxDMpZeefX8LcT14LqmU2fF3iYYkLPhQIBaCYFYt+hblswF0OWLh52tKDG35kM0izglXV1DpnezuyygQCdoeJPYHU4UI1J/l5bm+eIUbZYk9TunchITrK/vcKNzN74Gb1rZrJrWbUDsbG3hw8Aip8pLuCufDp4igXSClqp59gK52cbqCuOCxJSUCWDhEhfR9vI6XblzwlB3b92iljYOrMPzldg==>