



Casa abierta al tiempo



GOBIERNO DE LA
CIUDAD DE MÉXICO

DIAGNÓSTICO DE SALUD DEL CENTRO DE SALUD T-I “PEDREGAL DE SAN NICOLÁS SUR”, TLALPAN, CDMX.

Asesor: Dr. Gustavo Leal Fernández

Alumno: MPSS Ulises Sosa Morales

Matrícula: 2173025862

Periodo: 01 febrero 2023 al 31 de enero de 2024

Licenciatura en Medicina

ÍNDICE

La localidad y sus habitantes	4
Identidad de la Localidad de Tlalpan	4
Identidad de Pedregal de San Nicolás Sur	5
El entorno ambiental de Pedregal de San Nicolás Sur	5
Características Geográficas	5
Clima	5
Orografía	6
Hidrología.....	6
Flora y Fauna.....	7
Infraestructura de servicios públicos	7
Distribución de agua	7
Características de la población.....	10
Características sociodemográficas de la alcaldía Tlalpan.....	10
Población total de la delegación Tlalpan.....	10
Principales características demográficas de la localidad de Pedregal de San Nicolás Sur	11
Principales características socio-económicas	12
Características psicosociales y socioculturales.....	12
Las constelaciones de riesgos	13
El perfil de daños a la salud	15
Morbilidad.....	15
Morbilidad General en el Sexo Masculino.....	16
Morbilidad General en el Sexo Femenino	17
Discapacidad	19
Mortalidad	19
El sistema local de salud	20
Centro de salud TI “Pedregal de San Nicolás Sur”	23
Conclusiones	25
Bibliografía:.....	28

Introducción

El diagnóstico de salud es un proceso sistemático y holístico que busca comprender la condición de bienestar de una población en términos de enfermedades, factores de riesgo, determinantes sociales y recursos disponibles. Este enfoque integral implica la identificación de patrones de salud, la evaluación de la accesibilidad a los servicios médicos, la exploración de factores ambientales y la recolección de datos demográficos.¹

Los propósitos para la elaboración de este diagnóstico en salud incluyen los siguientes:

- Reconocimiento de la Salud Comunitaria. Obtener una comprensión general de la salud en la comunidad, identificando áreas clave de interés.
- Exploración de factores influyentes en la salud: Investigar los diversos factores que pueden afectar la salud, sin un enfoque detallado en la evaluación de riesgos específicos.
- Mapeo de Recursos de Salud Disponibles: Identificar los recursos de atención médica y apoyo comunitario sin entrar en detalles sobre su eficacia o capacidad.
- Análisis de Accesibilidad a Servicios de Salud: Comprender de manera general cómo la población accede a los servicios de salud, sin enfocarse en la equidad o barreras específicas.

Estos propósitos, permiten una recopilación general de información, que permite una comprensión inicial de la salud de la población.

El análisis de la condición de salud se llevó a cabo conforme a un procedimiento, de manera metódica y organizada, basándose en la “Guía para la elaboración del diagnóstico de salud de una población”.¹ Las etapas para su ejecución involucran un método que abarca la clasificación de las exigencias en salud y seguidamente la concepción de acciones.

Consiste en 5 secciones: los dos primeros segmentos buscan exponer la dimensión histórica, peculiaridades sociodemográficas, condiciones socioeconómicas, alcance

de servicios básicos de vivienda, servicios de atención médica y la situación de salud-enfermedad de la comunidad, en la Alcaldía Tlalpan y áreas correspondientes al Centro de Salud TI Pedregal de San Nicolás Sur; el tercer apartado examina los conjuntos de riesgo; más adelante, en la cuarta sección, se presenta el panorama de impacto en la salud mediante los índices de enfermedad y mortalidad de la población en estudio por género y rango de edad recopilados a lo largo de 2023, además se evalúa y interpreta la información, lo cual simplifica la detección de demandas y prioridades en salud, así como los factores que determinan los problemas más significativos. Por último, en la quinta sección se detallan los recursos de atención médica disponibles para abordar las cuestiones descritas, así como los asignados a fomentar la Salud y prevenir las enfermedades.¹

La localidad y sus habitantes

Identidad de la Localidad de Tlalpan

La denominación "Tlalpan" tiene su origen en la lengua náhuatl, donde su significado se traduce como "tierra, lugar de tierra firme".²

La alcaldía Tlalpan está situada en la parte suroeste de la Ciudad de México, a una distancia aproximada de 23 kilómetros del centro histórico. Según se indica en el mapa de México, la alcaldía ocupa una posición comprendida entre los meridianos 19° 19' y 19° 05' de latitud norte, y entre los paralelos 99° 06' y 99° 19' de longitud oeste. Su altitud media es de 2,270 metros sobre el nivel del mar, y abarca una extensión territorial de 312 kilómetros cuadrados, lo que la cataloga como la alcaldía más extensa de toda la Ciudad de México.³



Imagen 1. Demarcación territorial de Tlalpan.

Fuente: Tlalpan, 2023. Disponible en: <http://secure.iedf.org.mx/screc2010/delegacion.php?del=TLALPAN>

En sus límites geográficos, Tlalpan colinda al norte con la delegación Coyoacán, al sur con el municipio de Huitzilac en el estado de Morelos y Santiago Tianguistenco. Al este, limita con Xochimilco y Milpa Alta, mientras que al oeste lo hace con la delegación Magdalena Contreras y el municipio de Xalatlaco.³

La historia de Tlalpan tiene sus raíces en los años 1500 a 1200 a.C., cuando un grupo de pobladores decidió establecerse en la zona del Ajusco para fundar Cuicuilco. En la época del virreinato, la población de San Agustín de las Cuevas se destacó como la cabecera de la región, siendo nombrada en honor al santo patrono al que se dedica el templo principal. Las cuevas conocidas en la



Imagen 2. Pirámide de Cuicuilco.

Fuente: Tlalpan 2023. Disponible en: <https://lugares.inah.gob.mx/es/zonas-arqueologicas/zonas/1698-cuicuilco.html>

región fueron formadas a raíz de la erupción del volcán Xitle, originando diversas cavidades en la zona. ³

Identidad de Pedregal de San Nicolás Sur

Por su parte, Pedregal de San Nicolás Sur, forma parte de la alcaldía Tlalpan y presenta una altitud de 2,525 metros (latitud 19.29277° o 19° 17' 34" norte, longitud -99.23598° o 99° 14' 10" oeste). Se encuentra en las proximidades de las localidades Las Huertas y Pedregal de San Nicolás Segunda Sección. ⁴

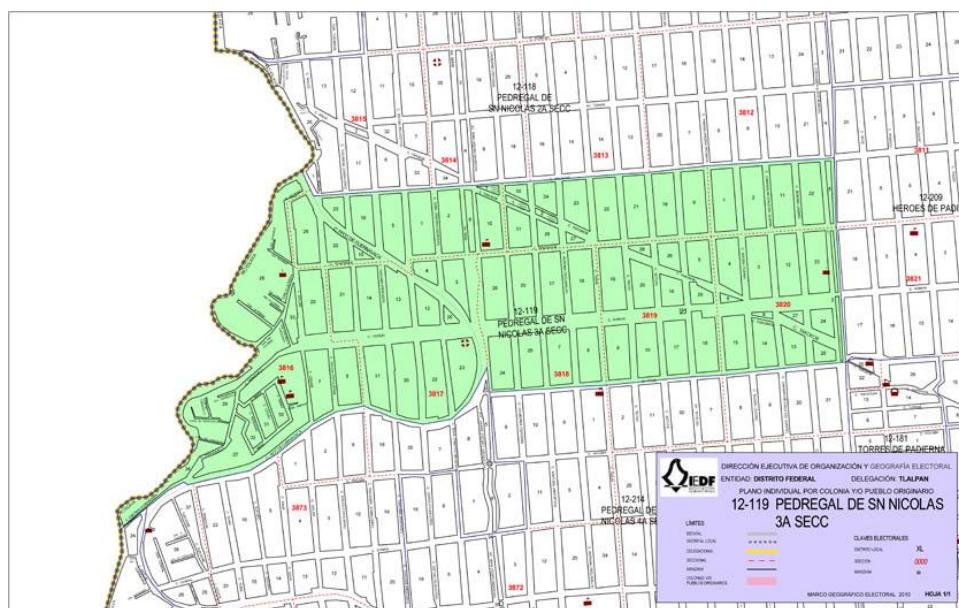


Imagen 3. Pedregal de San Nicolás 3ª sección.

Fuente: Descriptivo de límites de colonias y/o consejos de los pueblos 2010. Disponible en: <http://secure.iedf.org.mx/screc2010/coloniasRecibe.php?col=PEDREGAL%20DE%20SN%20NICOLAS%203A%20SECC%20%7C%2012-119>

El entorno ambiental de Pedregal de San Nicolás Sur

Características Geográficas

Clima

En la mayoría de las áreas de Pedregal de San Nicolás Sur, se experimenta un clima templado subhúmedo y templado húmedo, caracterizado por una temperatura anual promedio de 16°C. Durante los meses de marzo a mayo, se observan las

temperaturas más elevadas, superando los 25°C, mientras que la temporada más fresca, con temperaturas alrededor de 5°C, se registra en el mes de enero. Este patrón climático diverso contribuye a una variabilidad estacional que influye significativamente en las condiciones ambientales de la localidad. ⁴

Orografía

Tlalpan forma parte de la extensa Cuenca de México, y los eventos geológicos más relevantes en esta área tuvieron lugar en un periodo que abarca aproximadamente los últimos 25 millones de años. Estos eventos se distribuyen en tres fases



Imagen 4. Orografía de la ciudad de México.

Fuente: Relieve de la Ciudad de México "Entre cerros y volcanes" Disponible en: <https://paratodomexico.com/estados-de-mexico/ciudad-de-mexico/relieveciudad-de-mexico.html>

significativas: la zona de acreción, la formación de la cuenca del lago durante el Mioceno, la fase subsiguiente en el Plioceno y, finalmente, la consolidación de la cuenca en el Pleistoceno. Cada una de estas etapas geológicas ha dejado su huella única en el paisaje y la formación geológica de Tlalpan, contribuyendo a la diversidad y complejidad de la historia geológica de esta región en particular. ⁵

Hidrología

La red hidrológica de Pedregal de San Nicolás Sur destaca por la prevalencia de corrientes intermitentes, las cuales adquieren caudal durante la temporada de lluvias. Esta característica se atribuye a la alimentación de estas corrientes de agua por las precipitaciones que descienden de las elevaciones de las sierras circundantes. La interconexión entre las corrientes y su respuesta al régimen pluvial contribuyen significativamente a la dinámica hídrica de la zona, permitiendo una mayor comprensión de la hidrología en Pedregal de San Nicolás Sur. ⁵

Flora y Fauna

Contamos con la afortunada presencia de una extensa área de zona verde, la cual exhibe una notoria diversidad en sus bosques, campos y parajes excepcionales, además de brindar un clima propicio para la vida tanto animal como vegetal. La flora distintiva que caracteriza este entorno está conformada principalmente por matorral que se extiende por todo el pedregal. Entre las especies arbóreas presentes, destacan el pirul y diversas variedades de encino, mientras que en menor medida se encuentran especies como el jacalote, el ocote y el oyamel. ⁶

En cuanto a la fauna, se pueden observar diversas especies nativas que enriquecen la biodiversidad del área. Entre las más destacadas se encuentran el teporingo, ardillas, tlacuaches, conejillos de castilla, zorrillos y una variedad de aves, que incluyen desde majestuosas águilas hasta especies más comunes como el gorrión, la alondra y los pájaros carpinteros. Además, la presencia de mariposas e insectos contribuye significativamente a la polinización del bosque. También se pueden avistar algunos reptiles, como coralillos o serpientes de cascabel, principalmente en las cañadas del Ajusco. Este entorno enriquecido por la diversidad de flora y fauna crea un ecosistema vibrante y equilibrado en Pedregal de San Nicolás Sur. ⁶

Infraestructura de servicios públicos

Distribución de agua

Pedregal de San Nicolás Sur, así como los pueblos ubicados al sur y al poniente de la región, obtiene su suministro de agua a través de manantiales. Este suministro se realiza mediante el sistema Cutzamala, que tiene la responsabilidad de abastecer la zona de Ajusco medio. En la franja que atraviesa desde la carretera Picacho Ajusco e Insurgentes hasta San Andrés Totoltepec y San Miguel Topilejo, la provisión se lleva a cabo mediante un sistema de bombeo y tanques de abastecimiento. Por otro lado, la zona baja se abastece utilizando pozos pluviales. ⁵

Un sistema sanitario de distribución de agua eficiente requiere de una infraestructura completa, que incluya servicios como agua potable, ductos de gas,

telefonía, energía eléctrica, alcantarillado pluvial, entre otros. Sin embargo, la comunidad enfrenta un problema específico relacionado con la carencia de la infraestructura necesaria por parte de la alcaldía. Esta falta de infraestructura conlleva a fallos en el suministro de agua para los residentes, lo que resulta en la única alternativa de contar con pipas para cubrir las necesidades de abastecimiento en la zona. Esta situación subraya la importancia de abordar las deficiencias en la infraestructura para garantizar un suministro de agua más confiable y accesible para la comunidad. ⁵

Manejo de excretas y basura

Se ha registrado que, al igual que Milpa Alta, la alcaldía Tlalpan enfrenta uno de los desafíos más significativos en cuanto a la infraestructura de drenaje en la Ciudad de México, contando con una de las redes más limitadas. Esta situación conlleva problemáticas, especialmente en relación con la persistencia de fosas sépticas sin sellar, generando un riesgo significativo de contaminación de los mantos acuíferos. Incluso aquellas fosas sépticas que han sido selladas no han recibido el mantenimiento adecuado, lo que podría resultar en la pérdida de su utilidad en cualquier momento. ⁵

En Pedregal de San Nicolás Sur, la recolección de basura se realiza a través de carretones especializados para tal fin, estableciendo días específicos para la recolección de basura inorgánica y orgánica. Sin embargo, una problemática común en la zona es la disposición inadecuada de basura al aire libre, lo que contribuye a la contaminación del aire y la propagación de enfermedades infecciosas. ⁵

Calidad del aire

Es notable que, en conjunto con la alcaldía de Coyoacán, Tlalpan emerge como una de las áreas primarias afectadas por la contaminación del aire, especialmente en lo que respecta a elevados niveles de ozono. Se estima que estos niveles pueden alcanzar hasta 131 y 107 puntos, categorizados como niveles deficientes en cuanto a la calidad del aire. Esta situación repercute directamente en la salud de la población, agravada por la disposición inapropiada de basura al aire libre, lo que contribuye a una mayor incidencia de infecciones de las vías respiratorias superiores. Estos desafíos medioambientales y de salud resaltan la urgencia de implementar medidas efectivas para mejorar la calidad del aire y promover prácticas más sostenibles en la gestión de residuos. ⁷



Imagen 5. Mapa de calidad del aire moderada en Pedregal de San Nicolás Sur

Fuente: Mapa de la calidad del aire de Delegación Tlalpan. Mapa en vivo de la contaminación del aire en Delegación Tlalpan.

Características de la población

Características sociodemográficas de la alcaldía Tlalpan

Población total de la delegación Tlalpan

Según el Informe Anual Sobre la Situación de Pobreza y Rezago Social 2023 de la Secretaría del Bienestar, la delegación Tlalpan cuenta con una población de 681,386 habitantes, distribuidos en 326,060 hombres y 355,320 mujeres, representando el 47.9% y 52.1%, respectivamente. De esta cifra, 226,277 habitantes están en edad estudiantil, mientras que 71,566 son adultos mayores de 65 años o más. Además, la delegación alberga a 11,563 pobladores indígenas y 12,245 habitantes de ascendencia afroamericana. ⁸

En cuanto a los indicadores de pobreza según el Consejo Nacional de Evaluación de la Política de Desarrollo Social (Coneval), el 25.8% de la población de Tlalpan se encuentra en situación de vulnerabilidad por carencias sociales. Dentro de este porcentaje, el 39.7% está en pobreza, el 32.6% en pobreza moderada y el 7.1% en pobreza extrema. ⁸

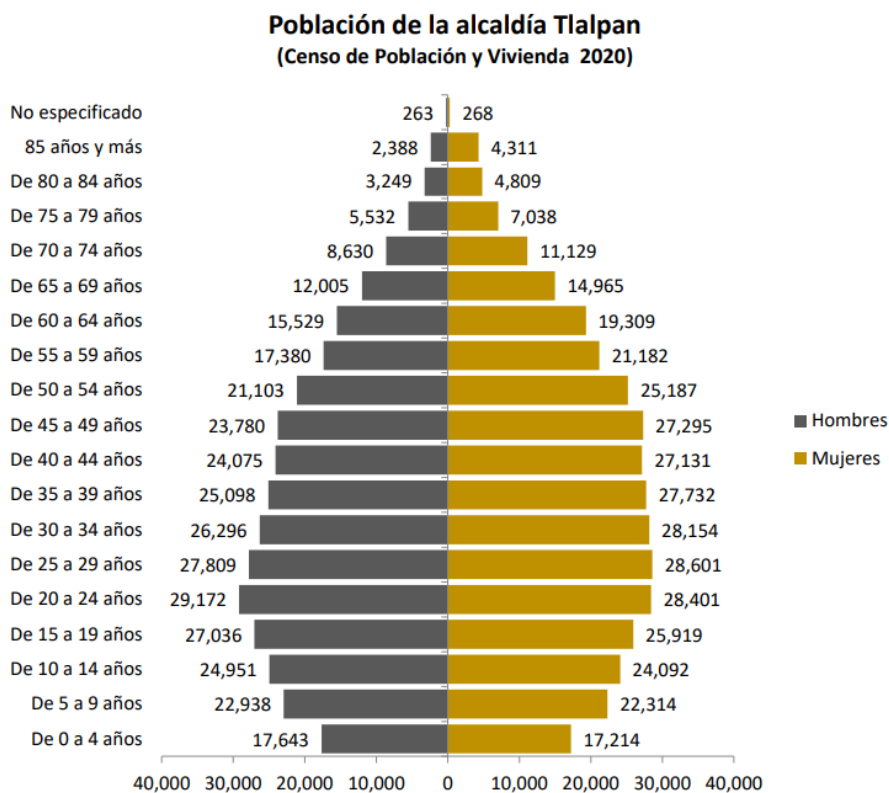


Imagen 6. Población total de la alcaldía Tlalpan

Fuente: Gráfica tomada del Censo de Población y Vivienda 2020, en s 2ª edición (2021) INEGI. Disponible en: https://www.inegi.org.mx/contenidos/programas/ccpv/2020/doc/Censo2020_Principales_resultados_EUM.pdf

Principales características demográficas de la localidad de Pedregal de San Nicolás Sur

En la Tercera Sección de Pedregal de San Nicolás, ubicada en la delegación Tlalpan, En la Delegación Tlalpan, la población se divide según edad y sexo de la siguiente manera:

La población total asciende a 7,369 personas, de las cuales 3,591 son hombres y 3,775 son mujeres. ⁹

Al analizar por grupos de edad, encontramos las siguientes cifras:

- En el rango de 0 a 4 años, hay 716 individuos.
- Entre los 6 y los 14 años, la población alcanza los 1,258 habitantes.
- En el grupo de 15 a 24 años, se contabilizan 1,520 personas.
- Para el intervalo de 25 a 44 años, la cifra asciende a 2,987 individuos.
- Dentro del grupo de 45 a 64 años, residen 2,752 habitantes.
- Por último, en la franja de 65 años en adelante, encontramos a 111 personas. ⁹

Ahora, si observamos la distribución por sexo dentro de cada grupo etario, podemos detallar lo siguiente:

- De los niños y niñas de 0 a 4 años, 412 son varones y 304 son niñas.
- En el grupo de 6 a 14 años, hay 681 niños y 577 niñas.
- Para los jóvenes de 15 a 24 años, contamos 827 hombres y 693 mujeres.
- En el intervalo de 25 a 44 años, encontramos 1,464 hombres y 1,523 mujeres.
- En la franja de 45 a 64 años, hay 1,322 hombres y 1,430 mujeres.
- Por último, entre los adultos mayores de 65 años y más, hallamos 49 hombres y 62 mujeres. ⁹

En términos educativos, el 33.44% de la población son estudiantes, el 95.45% de personas de 15 años en adelante saben leer y escribir, mientras que un 4.91% son analfabetas. Del grupo mayores de 15 años, 11.00% no completaron la educación

primaria, el 23.99% no finalizó la secundaria, solo el 22.71% llegó al nivel medio superior y el 13.15% ha realizado o está realizando estudios universitarios, con un promedio de escolaridad de 8.7 años. ⁹

En cuanto al estado civil, entre la población mayor de 12 años que asciende a 5,624 individuos, se observa una diversidad de situaciones. Destacan 2,084 personas solteras, 2,367 individuos casados y 1,128 personas en unión libre. ¹⁰

En lo que respecta a la fecundidad, se estima que el promedio de hijos nacidos vivos de mujeres de 12 años y más es de 2.2. Además, se dispone de una distribución detallada de hijos nacidos vivos y fallecidos de mujeres que se encuentran en el rango de edad de 15 a 49 años. ¹⁰

Principales características socio-económicas

La población económicamente activa de 15 a 29 años es de 1,683 personas, mientras que 1,102 se encuentran económicamente inactivas por estar estudiando y 1,421 se dedican al hogar. En esta población activa, el 22.37% trabaja en el sector secundario, el 74.21% en el terciario y el 20.86% labora por cuenta propia. ⁹

En términos de ingresos, el 2.45% no recibe ingresos por trabajo, el 49.75% gana hasta 2 salarios mínimos mensuales, el 21.10% entre 2 y 3 salarios mínimos, el 12.17% de 3 a 5 salarios mínimos, el 7.14% entre 5 y 10 salarios mínimos, y el 2.07% gana más de 10 salarios mínimos al mes. Respecto a la marginación, se registran 1,573 personas en un grado de marginación muy alto, 5,877 en alto, 2,481 en medio y 53 en un grado bajo. ¹⁰

Características psicosociales y socioculturales

Dentro de los 1,787 hogares que componen este lugar, predominan aquellos encabezados por una figura masculina, representando el 79.74% del total, mientras que un 30.26% de los hogares cuentan con una jefatura femenina. Las 1,766 viviendas distribuidas por todo Pedregal de San Nicolás Sur muestran una diversidad en cuanto a su tenencia: el 79.98% son viviendas propias pagadas, el 7.88% son viviendas particulares rentadas, el 8.39% corresponden a viviendas en

vecindad, y un pequeño porcentaje del 0.62% corresponde a viviendas particulares tipo departamentos en edificio. ⁸

En lo que respecta a las características de las viviendas, el 58.14% de las viviendas particulares habitadas cuentan con 2 a 4 dormitorios, lo que sugiere una variedad de tamaños familiares dentro de la comunidad. Además, el 79.75% de estas viviendas disponen de cocina exclusiva, mientras que el 86.44% cuentan con un servicio sanitario exclusivo. Sin embargo, llama la atención que un 11.80% de las viviendas particulares solo tengan un cuarto, posiblemente indicando condiciones de vivienda más ajustadas. En promedio, se observa que en Pedregal de San Nicolás Sur residen 2.1 personas por dormitorio en las viviendas particulares, reflejando así la densidad de población en estos espacios habitacionales. ⁸

Las constelaciones de riesgos

La falta de acceso a servicios básicos es evidente, destacando la ausencia de agua potable y la carencia de sistemas adecuados para la eliminación de excretas. Estos problemas, especialmente críticos para la población infantil y los adultos mayores, aumentan la vulnerabilidad a enfermedades infecciosas y afectan negativamente la salud general. ⁵

Además, la presencia de basura al aire libre no solo deteriora el entorno visual, sino que también representa un riesgo para la salud pública al propiciar la proliferación de vectores de enfermedades. Este problema ambiental afecta a todos los grupos etarios, pero particularmente a los niños, quienes pueden estar más expuestos a condiciones insalubres al jugar al aire libre. ⁵

La falta de vías eficientes para llegar a otros espacios de la Ciudad de México limita las oportunidades de movilidad, afectando a todos los grupos etarios y dificultando el acceso a servicios adicionales, incluyendo atención médica especializada.

El alto índice de enfermedades crónicas como la diabetes y la hipertensión destaca la necesidad urgente de intervenciones preventivas. Esta carga de enfermedades afecta principalmente a los adultos, especialmente a aquellos en grupos de mayor

riesgo, como aquellos con antecedentes familiares o estilos de vida poco saludables.⁸

La presencia de un solo hospital de segundo nivel, Ajusco Medio, sugiere limitaciones en la capacidad de atención médica especializada. Esto afecta a todos los grupos etarios, pero especialmente a aquellos que requieren servicios médicos avanzados, como personas con enfermedades crónicas y mujeres embarazadas.⁸

En cuanto a las constelaciones de riesgo, específicas por grupo de edad, destacan los siguientes como principales:

Niños y Adolescentes (0-14 años):

- Riesgo de rezago educativo debido a la alta densidad poblacional y posibles limitaciones en infraestructura educativa.
- Vulnerabilidad a la pobreza y falta de acceso a servicios básicos debido a la distribución desigual de recursos por parte de la delegación.
- Exposición a entornos urbanos de alta densidad, lo que puede aumentar el riesgo de accidentes y violencia.

Jóvenes (15-24 años):

- Mayor incidencia de deserción escolar y falta de oportunidades educativas y laborales, especialmente entre aquellos que no logran acceder a sectores económicos destacados.
- Riesgo de participación en actividades delictivas o adicciones debido a la falta de opciones de empleo y esparcimiento.

Adultos (25-64 años):

- Vulnerabilidad a la inestabilidad laboral y precariedad en el empleo, especialmente en sectores no tan destacados como el de Servicios de Cuidados de la Salud y Asistencia Social.
- Riesgo de exclusión social y falta de acceso a servicios de salud de calidad debido a las condiciones socioeconómicas desfavorables.

Adultos Mayores (65 años o más):

- Vulnerabilidad a la pobreza y falta de acceso a servicios de atención médica adecuados, especialmente aquellos que viven solos o carecen de redes de apoyo familiar.
- Mayor riesgo de exclusión social y aislamiento, especialmente en una población urbana donde la movilidad puede ser un desafío.

El perfil de daños a la salud

Morbilidad

Respecto a la morbilidad, las principales causas de consulta en personas aparentemente sanas fueron predominantemente: Infecciones respiratorias agudas (IRAS), en un 28%, seguidos de Enfermedades Diarreicas agudas con un 2.4% e infecciones de vías urinarias con un 2.3%, así como se enlista en la tabla siguiente:

Tabla 1. Principales enfermedades C.S. T I Pedregal de San Nicolás Sur, 2023.

Causa	Número de casos	Porcentaje
Infecciones respiratorias agudas	2648	28
Enfermedades diarreicas agudas	267	2.4
Infección de vías urinarias.	239	2.3
Otras enfermedades del sistema digestivo	165	1.7
Otras enfermedades respiratorias agudas.	159	1.7
Enfermedades endocrinas, nutricionales y metabólicas.	118	1.2

Otras enfermedades del sistema osteomuscular y del tejido conjuntivo.	115	1.2
Caries dental.	99	1
Vaginosis.	89	0.9
Candidiasis urogenital.	85	0.9

Fuente: Elaboración propia. Departamento de Estadística, Centro de Salud TI “Pedregal de San Nicolás Sur”. Tlalpan, CDMX, 2023.

Morbilidad General en el Sexo Masculino

En la población masculina, las IRAS, ocupan el primer el lugar con el 32%. En segunda posición se ubica síntomas, signos y hallazgos anormales no clasificados en otra parte con el 2.6%. A continuación, se enlistan las primeras 10 causas.

Tabla 2. Principales 10 causas de Morbilidad en población Masculina aparentemente sana que acudió al centro de Salud TI “Pedregal de San Nicolás Sur” en 2023.

Causa	Número de casos	Porcentaje
IRA'S	1072	32
Síntomas, signos y hallazgos anormales no clasificados en otra parte	93	2.6
EDA'S	64	1.9
Infección de vías urinarias	50	1.4
Otras enfermedades del sistema Digestivo	43	1.3

Otras enfermedades del sistema Osteomuscular y del tejido conjuntivo	38	1
Caries dental	31	0.84
Enfermedades endocrinas, Nutricionales y metabólicas	30	0.82
Mordedura de perro	27	0.73
Infecciones intestinales por otros Microorganismos	26	0.71

Fuente: Elaboración propia. Departamento de Estadística, Centro de Salud TI "Pedregal de San Nicolás Sur". Tlalpan, CDMX, 2023.

Morbilidad General en el Sexo Femenino

En la tabla 3, se enlistan las primeras causas de morbilidad en la población femenina.

La primera causa la comparte con la población en general y del sexo masculino, en segundo lugar, se localizan las Infecciones de vías Urinarias (2.8%), seguido de síntomas, signos y hallazgos anormales no clasificados en otra parte (2.2%), otras enfermedades del Sistema Digestivo (2%).

Tabla 3. Principales 10 causas de Morbilidad en población Femenina aparentemente sana que acudió al centro de Salud TI “Pedregal de San Nicolás Sur” en 2023

Causa	Número de casos	Porcentaje
IRAS	1479	25
Infección de vías urinarias	168	2.8
Síntomas, signos y hallazgos Anormales no clasificados en otra parte	133	2.2
Otras enfermedades del sistema Digestivo	118	2
Otras enfermedades infecciosas agudas	96	1.6
Enfermedades endócrinas, nutricionales y metabólicas	88	1.47
Vaginosis bacteriana	87	1.46
Candidiasis urogenital	85	1.42
Caries dental	68	1.14
Enfermedades inflamatorias del Cuello uterino	66	1.10

Fuente: Elaboración propia. Departamento de Estadística, Centro de Salud TI “Pedregal de San Nicolás Sur”. Tlalpan, CDMX, 2023.

Discapacidad

Según los datos recopilados durante el Censo de Población y Vivienda de 2020, en la población de Pedregal de San Nicolás Sur se identificaron diversas discapacidades entre la población. Los resultados muestran que 200 personas presentan discapacidad motriz, 168 tienen discapacidad física, 94 experimentan discapacidad visual, y 89 personas enfrentan discapacidad auditiva. Es relevante señalar que cada una de estas discapacidades tiene una causa diversa, que puede variar desde accidentes, el proceso natural de envejecimiento, condiciones médicas específicas o discapacidades presentes desde el nacimiento. ¹¹

Tabla 4. Tipos de discapacidad de la localidad de Pedregal de San Nicolás Sur.

Discapacidad	Población	Porcentaje
Discapacidad física	168	8.6
Discapacidad visual	94	4.8
Discapacidad auditiva	89	4.5
Discapacidad motriz	200	10.2

Fuente: Censo de Población y vivienda 2020. ¹¹

Mortalidad

En lo que respecta a la mortalidad, se observa que el Centro de Salud registra principalmente casos de enfermedades víricas, con un total de 70 casos, seguido de Diabetes y sus complicaciones, que cuenta con 68 casos. Asimismo, las enfermedades del corazón ocupan el tercer lugar en incidencia, según lo reflejado en la tabla que se presenta a continuación.

Tabla 5. Principales causas de mortalidad en el Centro de salud TI “Pedregal de San Nicolás Sur”

Enfermedad	Número de casos	Tasa
Enfermedades Víricas	70	221
Diabetes	68	195.2
Enfermedades del corazón	36	162.6
Tumores malignos	18	58.58
Enfermedades del hígado	7	22.77
Malformaciones congénitas, deformidades y anomalías macrosómicas	5	16.27
Neumonías e influenza	4	13.01
Enfermedades cerebrovasculares	3	9.46
Insuficiencia renal	1	3.7
Enfermedades de Alzheimer	1	3.7

Fuente: Elaboración propia. Departamento de Estadística, Centro de Salud TI “Pedregal de San Nicolás Sur”. Tlalpan, CDMX, 2023.

El sistema local de salud

De acuerdo con los datos recabados, en Pedregal de San Nicolás Sur, un total de 3,606 personas, representando el 48.93% de la población, cuentan con el privilegio de tener derechohabencia para acceder a servicios médicos.¹²

Por otro lado, se observa que un grupo considerable de 3,721 individuos, lo que equivale al 50.50% de la población, no posee esta prerrogativa. Esta situación plantea interrogantes sobre las posibles barreras que enfrentan estos residentes para acceder a atención médica, como pueden ser limitaciones económicas, falta de información o dificultades para inscribirse en programas de seguro de salud.¹²

Dentro de la población que sí cuenta con derechohabiencia, se destaca que 2,619 personas, aproximadamente el 35.54%, tienen acceso a servicios de salud a través del IMSS (Instituto Mexicano del Seguro Social). Esto sugiere que esta institución juega un papel crucial en la prestación de atención médica para una parte significativa de la población en la localidad.¹²

La infraestructura de salud destinada a la comunidad de Pedregal de San Nicolás abarca una extensa red de instituciones públicas que comprenden servicios de atención médica en distintos niveles, desde el primer hasta el tercer nivel. Destacan en esta red 8 centros de salud, además de instituciones reconocidas a nivel internacional, como clínicas y hospitales pertenecientes al Instituto Mexicano del Seguro Social (IMSS) e Instituto de Seguridad y Servicios Sociales de los Trabajadores del Estado (ISSSTE), así como Institutos Nacionales de Salud y Hospitales de Especialidades ubicados en zonas conurbanas dentro de la alcaldía Tlalpan.¹³

La demarcación cuenta con otros centros de atención médica como el Hospital General "Dr. Manuel Gea González", el Hospital Psiquiátrico de Agudos "Fray Bernardino Álvarez", la Clínica ISSSTE "Tlalpan", la Clínica ISSSTE "Fuentes Brotantes", la Clínica del IMSS no. 7 "Tlalpan", el Hospital Central Sur de Alta Especialidad de PEMEX, el Hospital Médica Sur, la Clínica de Emergencias Villa Coapa, la Clínica Tlalpan, el Hospital Materno Infantil "San Miguel Topilejo", el Hospital Jocardimi, el Sanatorio Mary, la Médica Vázquez, el Servicio Médico Merrel, la Clínica de Maternidad Médica Torre, el Sanatorio Servicios Médicos del Sur, la Clínica del Cristo del Pedregal, el Sanatorio de la Luz, la Clínica Miguel Hidalgo, la Clínica Mexicana de Geriátrica, la Clínica Santísima Trinidad, la Médica Coapa Especialidades, el Instituto de Cirugía Sur, y el Hospital Santa Teresita del Niño Jesús, así como el Hospital General Ajusco medio "Dra. Obdulia Rodríguez Rodríguez". Este conjunto integral de instituciones de salud busca cubrir las necesidades médicas y de atención de la población en Pedregal de San Nicolás y sus alrededores.¹³

Dentro de la demarcación de Tlalpan, específicamente en Pedregal de San Nicolás, se encuentran los siguientes centros de salud:

1. T-III Cultura Maya
Dirección: Izamal S/N, entre las calles Tepekan y Hopelchen, Col. Cultura Maya, 14238.
2. T-II Hortencia
Dirección: Calle Sacalum esq. Cacalchen (Zona 574, Mz 9, Lt 8) S/N, Col. Héroes de Padierna, 14209.
3. T-I Lomas de Padierna
Dirección: Izamal Mz. 134, Lt. 16, entre Acancéh y Chemax, col. Lomas de Padierna, 14240.
4. T-I Bekal
Dirección: Prolongación Bekal Mz. 110, Lt. 21, col. Belvedere, 14720.
5. T-I Tierra y Libertad
Dirección: Av. Cuauhtémoc, esq. Encinos, col. Bosque del Pedregal, 14738.
6. T-I Pedregal San Nicolás Norte
Dirección: Homun entre Sisal y Mani Mz 138, Lt 1, Col. Pedregal de San Nicolás 3a. Sección, 14109.
7. T-I Bosques del Pedregal
Dirección: Sisal S/N casi esq. Encinos, Col. Bosques del Pedregal, 14738.
8. T-I Pedregal de San Nicolás Sur
Dirección: Homun Mz. 860, Lt. 3, col. Pedregal de San Nicolás 3ª sección, 14109.

Centro de salud TI “Pedregal de San Nicolás Sur”

El Centro de Salud Pedregal de San Nicolás Sur, se ubica en Calle Homun 13, Colonia Pedregal De San Nicolás Tercera Sección C.P. 14100 Tlalpan, Ciudad De México, México.¹⁴



Imagen 8. Ubicación del Centro de salud Pedregal de San Nicolás Sur.

Fuente: INEGI, 2023

Cuenta con los servicios de:

- Inmunizaciones
- 2 consultorios médicos
- Consultorio de odontología
- Archivo clínico
- Área de farmacia
- Consultorio de enfermería
- Consultorio de psicología
- Trabajo social
- CEYE

Se trata de un Centro de Salud correspondiente a la clasificación de TI, el cual depende del Centro de Salud TIII. - Cultura Maya, con las siguientes características:

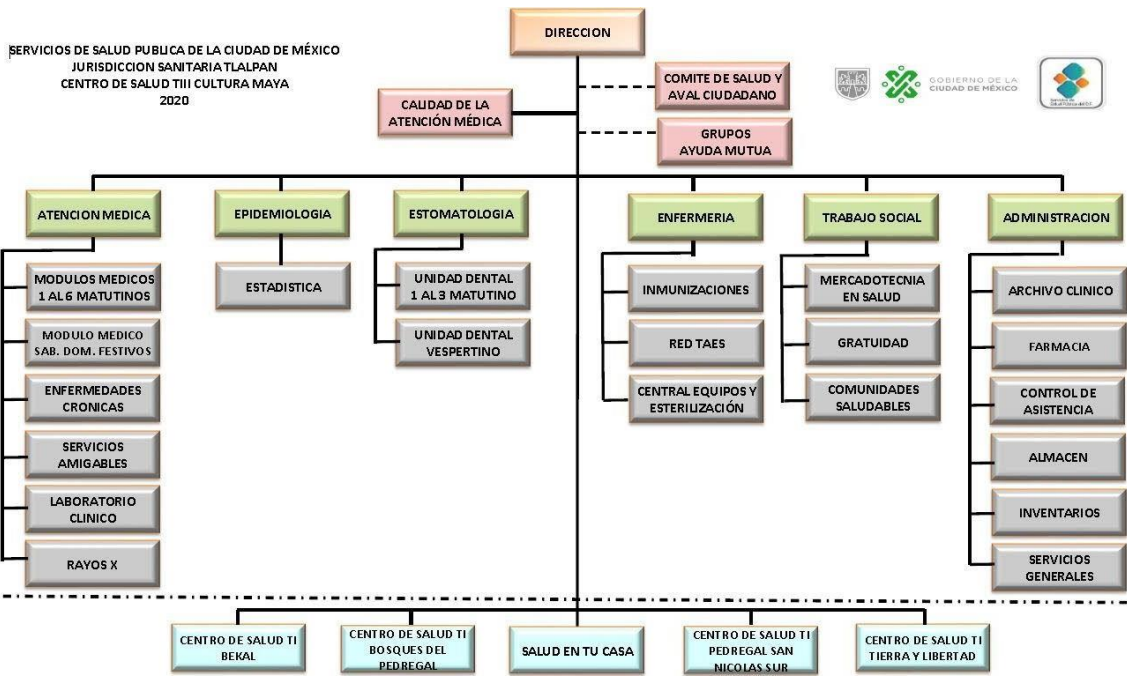


Imagen 9. Organigrama del Centro de Salud TIII. Cultura Maya

VISIÓN: Ser un centro de salud de calidad que brinde atención médica con calidez y trato digno mediante un enfoque preventivo – participativo y con personal comprometido en garantizar el adecuado estado de salud de nuestra población.

MISIÓN: “Brindar servicio de salud con calidad a la población no asegurada, mediante la prevención y promoción del autocuidado de la salud del individuo y la comunidad, atención médica oportuna, vigilancia sanitaria y administración racional, justa y transparente de los recursos.”

Conclusiones

Acceso Limitado a Servicios Básicos:

La falta de acceso a agua potable y la carencia de sistemas adecuados para la eliminación de excretas son problemas fundamentales que afectan directamente la calidad de vida de la población en Pedregal de San Nicolás. Estas deficiencias en los servicios básicos de saneamiento ponen en riesgo la salud pública y aumentan la vulnerabilidad a enfermedades infecciosas.

Problemas Ambientales y de Infraestructura:

La presencia de basura al aire libre indica un desafío significativo en la gestión de residuos. Esta problemática no solo afecta el entorno visual, sino que también puede tener consecuencias para la salud pública al favorecer la proliferación de vectores de enfermedades. La falta de vías eficientes para llegar a otros espacios de la Ciudad de México limita las oportunidades de movilidad y acceso a servicios adicionales.

Enfermedades Crónicas y Servicios de Salud:

El alto índice de diabetes, hipertensión y otras enfermedades crónicas destaca la necesidad urgente de intervenciones preventivas y programas de atención a la salud. La presencia de un solo hospital de segundo nivel, denominado Ajusco Medio, sugiere posibles limitaciones en la capacidad de atención médica especializada y la necesidad de fortalecer la infraestructura sanitaria para abordar estas condiciones de salud prevalentes.

Necesidad de Intervenciones Preventivas:

La carga significativa de enfermedades crónicas resalta la importancia de implementar estrategias preventivas a nivel comunitario. Programas educativos sobre hábitos de vida saludables, detección temprana y gestión de enfermedades crónicas pueden desempeñar un papel crucial en la reducción de la prevalencia de estas afecciones.

Coordinación Interinstitucional:

Dada la diversidad de desafíos identificados, la coordinación entre diversas instituciones, incluyendo autoridades locales, instituciones de salud y organizaciones comunitarias, es esencial. Estrategias integrales que aborden no solo los aspectos clínicos de la salud, sino también las determinantes sociales y medioambientales, pueden contribuir a un enfoque más efectivo y sostenible.

La evaluación de las principales causas de morbilidad en el Centro de Salud TI "Pedregal de San Nicolás Sur" para el año 2023 destaca la prevalencia de diversas condiciones, delineando áreas clave de intervención. Las infecciones respiratorias agudas encabezan la lista con un significativo 28%, subrayando la necesidad de estrategias de prevención y gestión efectivas para abordar este importante problema de salud pública.

Aunque las enfermedades diarreicas agudas y las infecciones de vías urinarias representan proporciones relativamente menores, su presencia indica la importancia de medidas de higiene y educación sanitaria para reducir su incidencia.

Las "otras enfermedades del sistema digestivo" y "otras enfermedades respiratorias agudas" presentan porcentajes modestos, pero su inclusión resalta la diversidad de condiciones que afectan a la comunidad. Este hallazgo sugiere la necesidad de enfoques adaptados y personalizados para abordar estas diversas patologías.

La presencia de enfermedades endocrinas, nutricionales y metabólicas, así como otras relacionadas con el sistema osteomuscular, indica la importancia de intervenciones en la promoción de estilos de vida saludables y la educación nutricional.

Respecto al análisis de las principales causas de mortalidad en el Centro de Salud TI "Pedregal de San Nicolás Sur" pone de manifiesto una variedad de condiciones de salud que requieren una atención específica. En primer lugar, las enfermedades víricas muestran una incidencia significativa, destacando la necesidad de medidas preventivas y campañas de concientización para frenar su propagación.

La diabetes y las enfermedades del corazón, con tasas considerablemente altas, subrayan la importancia de abordar factores de riesgo como la alimentación y el estilo de vida. Estrategias de prevención y programas educativos pueden desempeñar un papel clave en la reducción de estos casos.

Los tumores malignos y las enfermedades del hígado, aunque presentan tasas menores, demandan una atención especializada y programas de detección temprana. La detección oportuna puede mejorar las tasas de supervivencia y calidad de vida de los afectados.

Es relevante señalar que las malformaciones congénitas, aunque menos frecuentes, requieren enfoques específicos en términos de asesoramiento genético y apoyo a las familias afectadas.

En términos de enfermedades respiratorias, como neumonías e influenza, se destaca la importancia de las campañas de vacunación y la promoción de medidas higiénicas para prevenir su propagación.

En resumen, el diagnóstico de salud revela una serie de desafíos interrelacionados que requieren acciones inmediatas y a largo plazo. Mejorar el acceso a servicios básicos, abordar problemas ambientales, fortalecer la infraestructura de salud y promover medidas preventivas son elementos clave para mejorar la calidad de vida y la salud general en Pedregal de San Nicolás. La colaboración entre la comunidad, las autoridades locales y otras instituciones será crucial para implementar soluciones efectivas y sostenibles.

Bibliografía:

1. Salgado, C. M. (2007). Guía para la Elaboración del diagnóstico de salud de una población (Vol. 1). UAM, Unidad Xochimilco, División de Ciencias Biológicas y de la Salud, Departamento de Atención a la Salud.
2. Alcaldía Tlalpan (2016). Historia de Tlalpan. Disponible en internet: <https://www.tlalpan.cdmx.gob.mx/historiadetlalpan/#:~:text=Tlalpan%20significa%20sobre%20la%20tierra,al%20sur%20de%20la%20cuenca> [Consultado el 08 de enero del 2024]
3. México Desconocido (2022). Barrios Mágicos. Tlalpan Disponible en internet: <https://www.mexicodesconocido.com.mx/barrio-magico-san-agustin-de-lascuevas-tlalpan.html> [Consultado el 08 de enero del 2024]
4. Antonio Suarez (no date) II. Infraestructura Verde en Ciudades mexicanas - UNAM, Infraestructura verde y corredores ecológicos de los pedregales: ecología urbana del sur de la Ciudad de México. Available at: https://arquitectura.unam.mx/uploads/8/1/1/0/8110907/infraestructura_verde_rev.pdf (Accessed: 08 January 2024).
5. GOCDMX (2017). Delegación Tlalpan. Gaceta Oficial De La Ciudad De México. Disponible en internet: http://www.data.sedema.cdmx.gob.mx/cambioclimaticocdmx/images/biblioteca_cc/PACDEL_Tlalpan.pdf [Consultado el 08 de enero del 2024]
6. Así es Tlalpan (2017). Plantas. Aves y mamíferos. Disponible en internet: <https://tlalpancasaenventa.blogspot.com/2013/11/plantas-aves-y-mamiferosen-tlalpan.html> [Consultado el 08 de enero del 2024]
7. Respira México (2016). Coyoacán y Tlalpan, delegaciones con más contaminación en el Valle de México. Disponible en: <http://respiramexico.org.mx/2016/10/coyoacan-y-tlalpan-delegaciones-conmas-contaminacion-en-el-valle-de-mexico> [Consultado el 08 de enero del 2024]
8. Secretaría del Bienestar. (2023). Informe Anual sobre la Situación de Pobreza y Rezago Social 2023: Ciudad de México, Tlalpan.

https://www.gob.mx/cms/uploads/attachment/file/699063/09_011_CDMX_TI_a_huac.pdf

9. Consejo Nacional de Evaluación de la Política de Desarrollo Social (Coneval). (2020). Índice de Rezago Social a nivel localidad 2020. https://www.coneval.org.mx/Medicion/IRS/Paginas/Indice_Rezago_Social_2020.aspx
10. Sistema de Información de Desarrollo Social (SIDESO). (2003). Programa Integrado Territorial para el Desarrollo Social. Coordinación de Planeación del Desarrollo Territorial. Gobierno del Distrito Federal, Delegación Tlalpan, Pedregal de San Nicolas tercera sección 2001-2003. http://www.sideso.cdmx.gob.mx/documentos/ut/TLP_12-096-1_C.pdf
11. Instituto Nacional de Estadística y Geografía (INEGI). Panorama Sociodemográfico de México. [Online]; 2020. Acceso 04 de octubre de 2023. Disponible en: <https://www.inegi.org.mx/programas/ccpv/2020/tableros/panorama/>.
12. SEDECO. Principales Resultados del Censo Población y Vivienda 2020. [Online]; 2020. Acceso 04 de octubre de 2023. Disponible en: <https://www.sedeco.cdmx.gob.mx/storage/app/media/uploaded-files/resultados-delcenso-pob-y-viv-2020-1.pdf>
13. De Salud De La Ciudad De México, S. (n.d.). Centros de Salud. Secretaría De Salud De La Ciudad De México. <https://www.salud.cdmx.gob.mx/unidades-medicas/centros-de-salud>
14. Sistema de Información de Desarrollo Social (SIDESO). (2003). Programa Integrado Territorial para el Desarrollo Social. Coordinación de Planeación del Desarrollo Territorial. Gobierno del Distrito Federal, Delegación Tlalpan, Pedregal de San Nicolas tercera sección 2001-2003. http://www.sideso.cdmx.gob.mx/documentos/ut/TLP_12-096-1_C.pdf