



**Jurisdicción Sanitaria Tlalpan**

**Universidad Autónoma Metropolitana**

**Unidad: Xochimilco**

## **Diagnóstico de Salud**

**En el C.S.T-III Dr. David Fragoso Lizalde**

**(Agosto 2023 – Julio 2024)**

**Dra. Ofelia Carolina Martínez Salgado**

**Asesora**

**María Susana Sánchez Guadarrama**

**Pasante de Servicio Social de Medicina**

## Índice

<b>1.</b>	<b><i>Introducción</i></b>	<b>1</b>
<b>2.</b>	<b><i>Localidad y sus habitantes</i></b>	<b>2</b>
<b>2.1</b>	<b>Identidad de la localidad</b>	<b>2</b>
2.1.1	Nombre de San Pedro Mártir	2
2.1.2	Ubicación Geográfica de la alcaldía Tlalpan y San Pedro Mártir	2
2.1.3	Elementos históricos de la alcaldía Tlalpan y San Pedro Mártir	3
<b>2.2</b>	<b>Condiciones del entorno ambiental de la alcaldía Tlalpan</b>	<b>4</b>
2.2.1	Clima en la alcaldía Tlalpan	4
2.2.2	Flora en la alcaldía Tlalpan	5
2.2.3	Fauna en la alcaldía Tlalpan	6
2.2.4	Hidrografía de la alcaldía Tlalpan	7
2.2.5	Orografía de la alcaldía Tlalpan	8
<b>2.3</b>	<b>Características de la población</b>	<b>9</b>
<b>2.3.1</b>	<b>Características demográficas esenciales de la alcaldía Tlalpan</b>	<b>9</b>
Población en la alcaldía Tlalpan		9
Cambio neto de la población en la alcaldía Tlalpan		11
Población de San Pedro Mártir		11
Estado civil en la alcaldía Tlalpan		12
<b>2.3.2</b>	<b>Características socioeconómicas esenciales de la alcaldía Tlalpan</b>	<b>12</b>
Actividad económica en la alcaldía Tlalpan		13
Condiciones de las viviendas en la alcaldía Tlalpan		14
<b>3.</b>	<b><i>Perfil epidemiológico</i></b>	<b>16</b>
<b>3.1.</b>	<b>Constelaciones de riesgo</b>	<b>16</b>
3.1.1	Riesgo Sanitario en la alcaldía Tlalpan	16
3.1.2	Riesgo geológico en la alcaldía Tlalpan	17
3.1.3	Riesgo meteorológico en la alcaldía Tlalpan	18
3.1.4	Riesgos en San Pedro Mártir	18
<b>3.2</b>	<b>Perfil de daños a la salud</b>	<b>19</b>
3.2.1	Morbilidad en San Pedro Mártir (Centro de Salud T-III Dr. David Fragoso Lizalde)	19
3.2.2	Mortalidad en la alcaldía Tlalpan	23
3.2.3	Discapacidad en la alcaldía Tlalpan	25
<b>4.</b>	<b><i>El sistema de salud</i></b>	<b>26</b>
<b>4.1</b>	<b>Afiliación a los servicios de salud en la alcaldía Tlalpan</b>	<b>26</b>

<b>4.2</b>	<b>Secretaría de salud en San Pedro Mártir (Centro de Salud T-III Dr. David Fragoso Lizalde</b>	<b>27</b>
<b>5.</b>	<b><i>Experiencias vividas durante el servicio social en el centro de salud T-III Dr. David Fragoso Lizalde</i></b>	<b>29</b>
<b>6.</b>	<b><i>Conclusiones</i></b>	<b>31</b>
<b>7.</b>	<b><i>Bibliografía.</i></b>	<b>33</b>

## **1. Introducción**

El presente documento muestra el diagnóstico de salud de la población del pueblo de San Pedro Mártir, lugar donde se encuentra el Centro de Salud T-III Dr. David Fragoso Lizalde, unidad médica de primer nivel de atención donde realicé mi servicio social durante el periodo de agosto 2023 a julio de 2024, este periodo es esencial, debido a que corresponde a la etapa final para egresar de la licenciatura en medicina de la Universidad Autónoma Metropolitana Unidad Xochimilco. Siendo este trabajo de carácter obligatorio para completar dicha etapa.

Para comprender que es un diagnóstico de salud, de acuerdo con Cotonieto (2020), es una herramienta que permite conocer las necesidades y fortalezas sobre el proceso de salud-enfermedad en una población específica en un periodo de tiempo determinado; y tiene como objetivo el poder contribuir a la situación de salud a través de la integración de tres diagnósticos: administrativo, estratégico e ideológico.

El presente estudio está estructurado por los siguientes capítulos: introducción, la localidad y sus habitantes (comprende información esencial sobre la población estudiada), el perfil epidemiológico (conformado por las constelaciones de riesgo y perfil de daños a la salud), recursos para la atención médica, experiencias vividas durante el servicio social, conclusiones y bibliografía. La información para dicho documento fue recabada de fuentes fidedignas, principalmente del Instituto Nacional de Estadística y Geografía (INEGI), Gobierno de la Ciudad de México (SEGOB), y artículos adquiridos de páginas web, que incluyen información sobre la Alcaldía Tlalpan; igualmente es importante mencionar que algunos datos se obtuvieron a través de información proporcionada dentro la unidad por el servicio de estadística.

Este diagnóstico de salud tiene como objetivo presentar información de la localidad, en este caso el pueblo de San Pedro Mártir, sin embargo, no me fue posible tener acceso a la información de dicho pueblo para cada una de las secciones de este documento, motivo por el cual la información presentada en ocasiones corresponderá a la Alcaldía de Tlalpan.

## **2. Localidad y sus habitantes**

En este capítulo se dará a conocer información sobre el pueblo de San Pedro Mártir como, por ejemplo, sus orígenes que se verán en el apartado de elementos históricos, el significado de su nombre y su ubicación geográfica. Respecto a la Alcaldía Tlalpan se verá todo lo relacionado con las condiciones del entorno ambiental, así como algunos de sus principales elementos históricos. En cada apartado se realizará la diferencia en caso de que se hable de San Pedro Mártir o de la Alcaldía Tlalpan.

### **2.1 Identidad de la localidad**

En este apartado se presentará información acerca del pueblo de San Pedro Mártir como lo es el nombre, su ubicación geográfica y los elementos históricos (en este último apartado también se incluyen los de la Alcaldía Tlalpan).

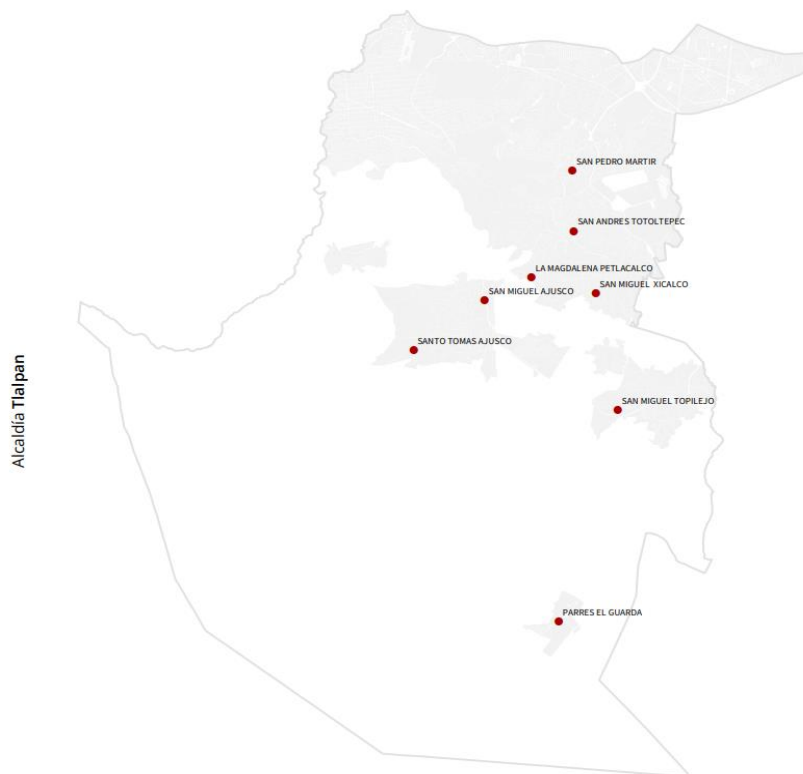
#### **2.1.1 Nombre de San Pedro Mártir**

La Alcaldía Tlalpan (s.f.) menciona que San Pedro Mártir es uno de sus 12 pueblos originarios, el cual era conocido como el “lugar de los ocotes”, que son los grandes pinos de Moctezuma que aún crecen en la zona.

#### **2.1.2 Ubicación Geográfica de la alcaldía Tlalpan y San Pedro Mártir**

El Instituto de Planeación Democrática y Prospectiva de la Ciudad de México (2024) presenta el panorama geográfico de la Alcaldía Tlalpan, la cual se encuentra ubicada al sur de la cuenca, colinda al norte con las alcaldías de Coyoacán y Álvaro Obregón, al oriente con Xochimilco y Milpa Alta, al poniente con Magdalena Contreras y el Estado de México y al sur con el estado de Morelos. En la **imagen 1** se puede observar el mapa de la Alcaldía de Tlalpan y dentro su territorio el pueblo de San Pedro Mártir.

### Imagen 1. Ubicación de San Pedro Mártir en la alcaldía Tlalpan



Fuente: Tomada de Panorama Geográfico y Estadístico, Gobierno de la Ciudad de México. (2024).  
<https://ipdp.cdmx.gob.mx>

#### 2.1.3 Elementos históricos de la alcaldía Tlalpan y San Pedro Mártir

El Instituto de Planeación Democrática y Prospectiva de la Ciudad de México (2024), señala que la Alcaldía Tlalpan tiene una extensión territorial de 312.85 kilómetros cuadrados lo que representa el 20.94% de la superficie de la Ciudad de México, convirtiéndola en la alcaldía más grande de la capital. Y cuyo significado es “sobre la tierra” o “lugar de tierra firme”. Así mismo hace mención que al inicio de la época novohispana, esta región pertenecía al Marquesado del Valle de Oaxaca, un título y encomienda concedido a Hernán Cortés en 1529. En 1532, se estableció el pueblo de San Agustín de las Cuevas, un punto de tránsito mercantil entre la Ciudad de México y el puerto de Acapulco.

Aquí vivió una sociedad compleja con un claro culto a los ancestros, al dios del fuego “Huehuateotl” y a la montaña de agua “Ajusco” hace más de dos mil años.

Esta población vio interrumpido su desarrollo migrando a diferentes asentamientos cercanos a la cuenca por las erupciones del volcán Xitle en el año 250 d.C., evento de la naturaleza que generó un nuevo ecosistema (Alcaldía Tlalpan [AT], (s.f.)).

Respecto a la fundación de San Pedro Mártir no hay existencia de una fecha exacta, sin embargo, aparece en la jurisdicción de Tlalpan con el título originario de San Agustín de las Cuevas en 1532. Se ubica a la altura del kilómetro 20 de la carretera Federal México Cuernavaca. Su fiesta patronal se conmemora el 29 de abril a San Pedro de Verona Mártir. La parroquia de San Pedro de Verona Mártir data de principios del siglo XVIII. y fue construida por los monjes dominicos de San Agustín de las Cuevas (Alcaldía Tlalpan [AT], (s.f.)).

El pueblo tuvo un auge en la floricultura en especial las rosas. Este pueblo cedió terrenos para la construcción de la Autopista a Cuernavaca, y la expropiación de tierras de cultivo cuando se construyó el Colegio Militar (Alcaldía Tlalpan [AT], (s.f.)).

## **2.2 Condiciones del entorno ambiental de la alcaldía Tlalpan**

Esta sección como su nombre lo indica solo se enfocará en la Alcaldía de Tlalpan y se hablará sobre el clima, la flora, la fauna, el suelo, la hidrografía y la orografía.

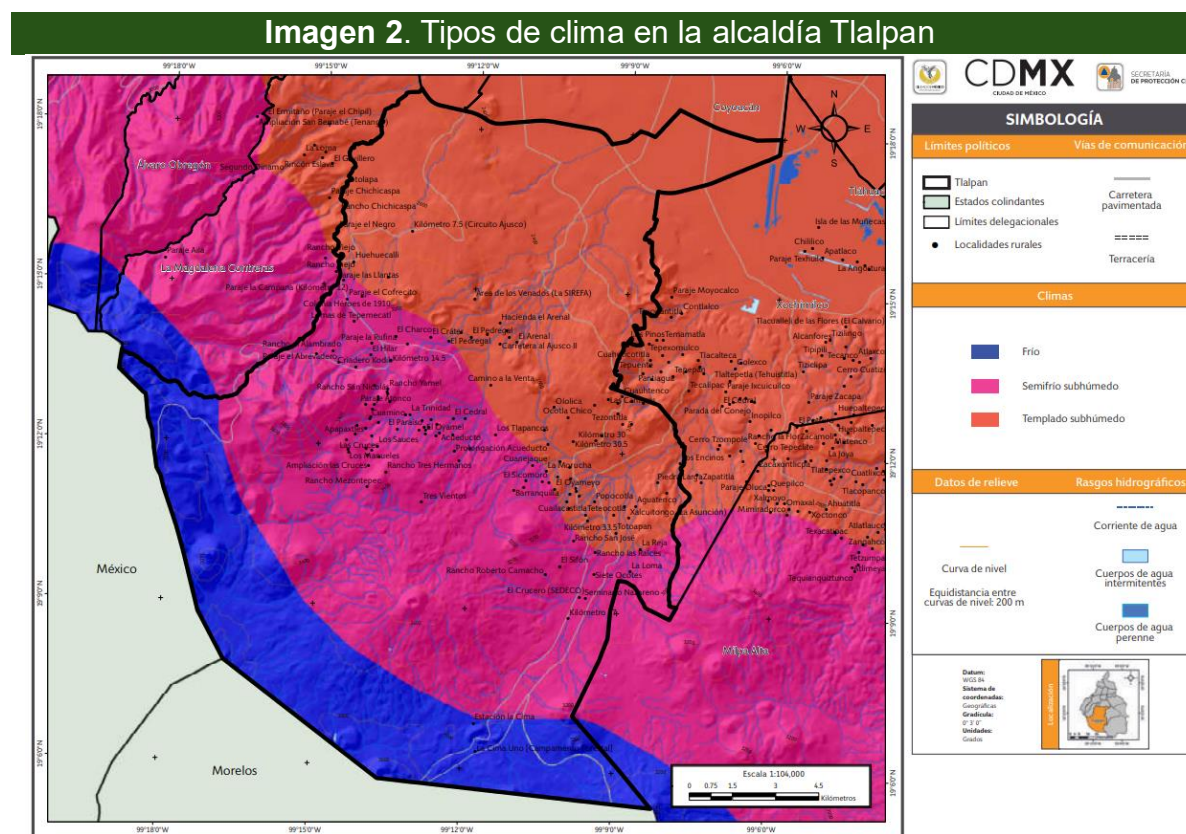
### **2.2.1 Clima en la alcaldía Tlalpan**

Las temperaturas medias anuales oscilan entre 5 a 18 °C, contando con temperaturas de hasta 10-12 °C en las partes más bajas y cifras inferiores a 8 °C en las zonas altas (Programa Delegacional de Desarrollo Urbano [PDDU], 2010).

El promedio de precipitación anual es de 1,100 milímetros, registrándose en la región sur la mayor captación de lluvia. Los meses de mayor temperatura son abril y mayo, por otra parte, julio a septiembre son los de mayor precipitación (Actualización de los Mapas de Riesgo [AMR], 2014).

En Tlalpan se presentan cinco tipos de clima: el templado subhúmedo con lluvias en verano que se subdivide en mayor, media y de menor humedad; el semifrío húmedo con abundantes lluvias en verano y el semifrío subhúmedo con lluvias en verano de mayor humedad. Siendo el último el predominante en toda la demarcación hasta en un 42.12% (INEGI, 2000).

En la **imagen 2** se pueden observar los diferentes tipos de clima en dicha alcaldía, el cual cambia de templado subhúmedo en la zona norte (color naranja) a semifrío subhúmedo (color rosa) conforme aumenta la altitud, hasta tornarse semifrío húmedo o frío (color azul) en las zonas más altas.



Fuente: Actualización de los mapas de Riesgo (2014). Atlas de peligros y Riesgos de la Ciudad d México. Tlalpan, México.

## 2.2.2 Flora en la alcaldía Tlalpan

En el 2010 el Programa Delegacional de Desarrollo Urbano, informo que la delegación Tlalpan presentaba una de las áreas florísticas más ricas de la cuenca del Valle de México, la cual estaba conformada por diferentes tipos de vegetación, siendo los dominantes el bosque de oyamel, bosque de pino, bosque de encino, bosque mixto, matorral inerme y pastizal; por otra parte, señalo que posee varias areas protegidas, como lo son:

- Parque Nacional Cumbres del Ajusco. Con una superficie de 920 hectáreas, fue decretado Parque Nacional el 19 de mayo de 1947. Tiene un clima



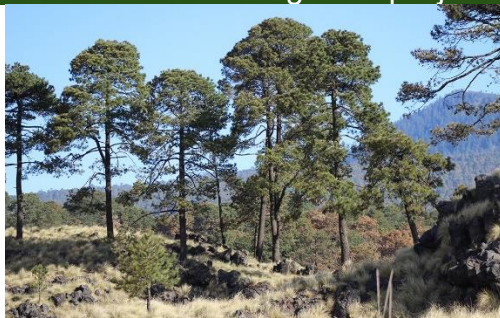
templado húmedo y alberga una gran variedad de flora (en la que destacan pinos y robles) y fauna, ver **imagen 3**.

- Ecoguardas. Con una superficie de 132.63 hectáreas, fue decretada Área Natural Protegida el 29 de noviembre de 2006. Alberga una importante vegetación y fauna; algunas son especies endémicas de la Ciudad de México.
- El Parque Ecológico de la Ciudad de México. Tiene una superficie de 727.61 hectáreas, y fue decretada zona sujeta a conservación ecológica el 28 de junio de 1989. Se localiza en la porción norte de la delegación.
- Reserva Ecológica Comunitaria San Miguel Topilejo. Con una superficie de 6,000 hectáreas, fue nombrada área protegida el 26 de junio de 2007, ver **imagen 4**.
- Reserva Ecológica Comunitaria San Miguel Ajusco. Con una superficie de 1,143 hectáreas.
- Reserva Ecológica Comunitaria San Nicolás Totolapan. Su superficie de 2,129 hectáreas fue decretada Área Natural Protegida en 1998.

**Imagen 3.** Parque Nacional Cumbres del Ajusco



**Imagen 4.** Reserva Ecológica Comunitaria San Miguel Topilejo



Fuente: **Imagen 3** tomada de Turismo de colores, Gobierno de la Ciudad de México.  
<https://mexicocity.cdmx.gob.mx>

**Imagen 4** tomada de Comisión Nacional Forestal (07 de junio de 2016), San Miguel Topilejo, CDMX, hogar de la vida silvestre. <https://www.gob.mx>

### 2.2.3 Fauna en la alcaldía Tlalpan

El Estudio Regional Forestal de la alcaldía Tlalpan reporta que este territorio posee un gran porcentaje de los refugios de fauna silvestre, asimismo hace mención que estos se encuentran en estado de riesgo debido a la alteración que han sufrido los

ecosistemas por la expansión de la urbanización y la caza ilegal. Se estima que existen 56 especies de reptiles en 2 órdenes, 10 familias y 31 géneros lo cual se atribuye a la gran variedad de biotipos presentes, debido a la orografía y la variación altitudinal existente en esta región. También considera que existen 16 especies voladoras.

La subregión con mayor riqueza de especies es el corredor Biológico Ajusco Chichinautzin. La riqueza de fauna es notable, pues se estima que alrededor del 60% de las aves se encuentran en esta región. Numerosas especies tienen algún grado de vulnerabilidad y otras son emblemáticas de la zona por lo que su conservación es de alta prioridad, tal es el caso del gorrión serrano, considerado en peligro de extinción; la gallina de monte y el halcón cola roja catalogados bajo protección especial y el búho cornudo situado en la condición de amenazado. Los mamíferos también son muy diversos (Estudio Regional Forestal. Delegación Tlalpan, s.f.).

#### **2.2.4 Hidrografía de la alcaldía Tlalpan**

En base a los datos del Atlas de Peligros Naturales o Riesgos para la Delegación Tlalpan (2011) dentro de este territorio se identifican 4 subcuencas que forman parte de la vertiente sur de la Cuenca de México:

1. La sub-cuenca del Río Viborillas que drena en dirección hacia el noreste y de manera directa hacia la Cuenca de México, con una superficie de tan solo 9.94%
2. Las zonas de recarga (2 y 3) que drenan hacia a la Cuenca de México, representan una superficie del 61.99 %, toda esta zona es la verdaderamente potencial debido a todo el volumen de agua que se infiltra a la vez coincide con las zonas más pobladas de toda la alcaldía.
3. Cuenca del Río Balsas que drena los escurrimientos en dirección generalizada hacia el suroeste, Estado de Morelos, representa una superficie del 28.07%

En la **imagen 5** se puede observar el mapa de la hidrografía del territorio de Tlalpan.



Página | 8

Tesoyo y Xitle. A este conjunto de volcanes y montañas reciben el nombre de Sierra de Ajusco-Chichinsuhtzin (Reyes, 2014).

## **2.3 Características de la población**

En este apartado se expondrá información sobre las características demográficas (se incluye el total de población, migración, estado civil y nivel educativo), socioeconómicas, psicosociales y culturales de la población tanto en la alcaldía Tlalpan como el pueblo de San Pedro Mártir. Debido a que no existe información actualizada el contenido de esta información se basará en lo publicado por el INEGI en el año 2020, a excepción de la sección de características psicosociales y culturales las cuales se basarán específicamente en el pueblo de San Pedro Mártir.

### **2.3.1 Características demográficas esenciales de la alcaldía Tlalpan**

#### **Población en la alcaldía Tlalpan**

Conforme a lo publicado por el INEGI en 2020, la alcaldía Tlalpan presentaba una población total de 699,928 habitantes, de los cuales 365,051 correspondían a mujeres (representando el 52.12% del total de la población) y 334,877 a hombres (representando el 47.81% del total de la población), lo que equivale a 92 hombres por cada 100 mujeres.

La alcaldía de Tlalpan es una de las alcaldías de la ciudad de México que aún posee localidades rurales específicamente un total de 200, de las cuales, las más pobladas se localizan en la zona centro-oeste de la alcaldía. En estas zonas la población fue en aumento considerando que en 1990 la población rural total fue de 3,428 personas y para el 2020 fue de 14,369 personas (INEGI, 2020)

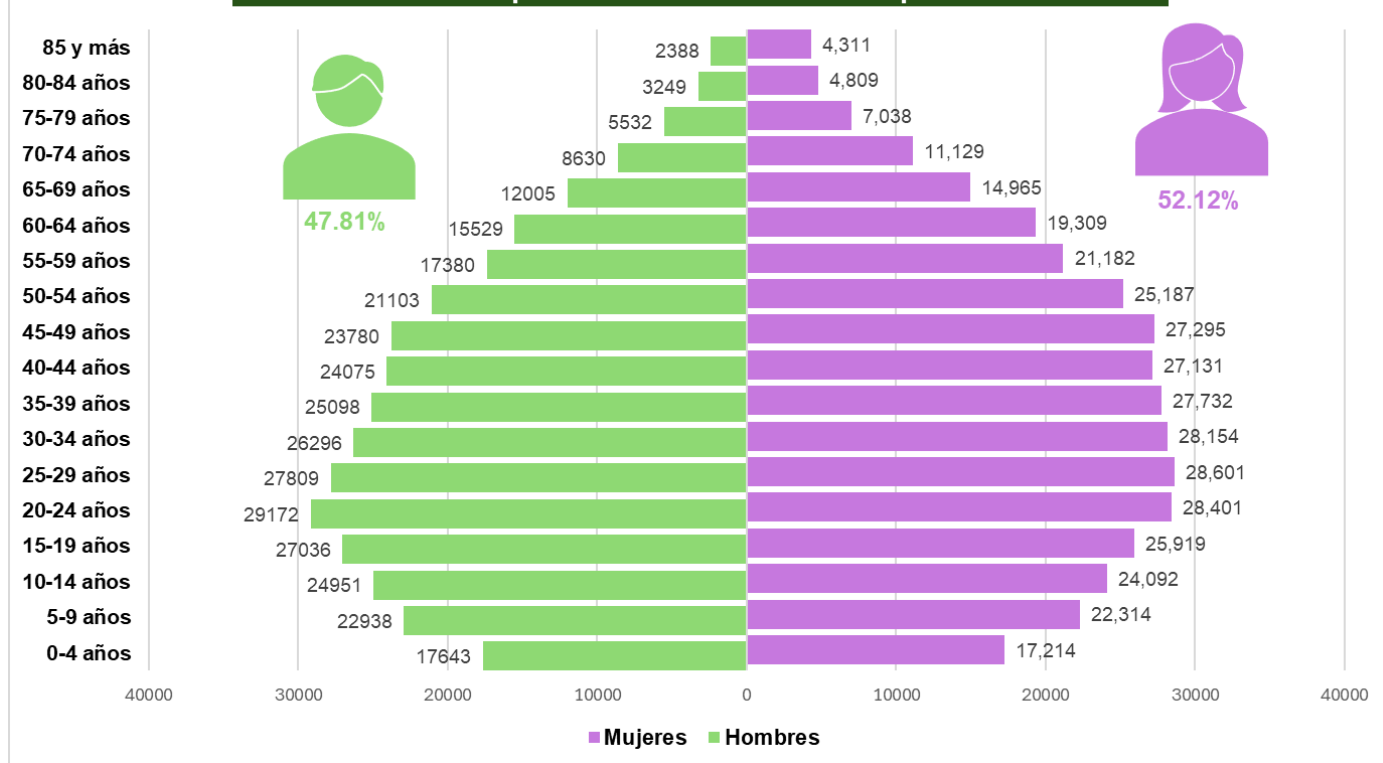
En la **tabla 1** se puede analizar la distribución de la población por edad y sexo en la alcaldía Tlalpan en el año 2020, observando que los grupos de edad en los que se concentró la mayor población fueron de 20 a 24 años con 57,573 habitantes, de 25 a 29 años con 56,410 habitantes y de 30 a 34 años con 54,450 habitantes. En la **gráfica 1** se observa la pirámide población de la alcaldía de Tlalpan en el año 2020.

**Tabla 1. Distribución de la población por edad y sexo de la alcaldía Tlalpan en el año 2020**

Grupos de edad	Total (ambos sexos)		Hombres		Mujeres	
	Número	Porcentaje	Número	Porcentaje	Número	Porcentaje
0-4 años	34,857	4.98%	17,643	2.52%	17,214	2.46%
5-9 años	45,252	6.47%	22,938	3.28%	22,314	3.19%
10-14 años	49,043	7.01%	24,951	3.56%	24,092	3.44%
15-19 años	52,955	7.57%	27,036	3.86%	25,919	3.70%
20-24 años	57,573	8.23%	29,172	4.17%	28,401	4.06%
25-29 años	56,410	8.06%	27,809	3.97%	28,601	4.09%
30-34 años	54,450	7.78%	26,296	3.76%	28,154	4.02%
35-39 años	52,830	7.55%	25,098	3.59%	27,732	3.96%
40-44 años	51,206	7.32%	24,075	3.44%	27,131	3.88%
45-49 años	51,075	7.30%	23,780	3.40%	27,295	3.90%
50-54 años	46,290	6.61%	21,103	3.02%	25,187	3.60%
55-59 años	38,562	5.51%	17,380	2.48%	21,182	3.03%
60-64 años	34,838	4.98%	15,529	2.22%	19,309	2.76%
65-69 años	26,970	3.85%	12,005	1.72%	14,965	2.14%
70-74 años	19,759	2.82%	8,630	1.23%	11,129	1.59%
75-79 años	12,570	1.80%	5,532	0.79%	7,038	1.01%
80-84 años	8,058	1.15%	3,249	0.46%	4,809	0.69%
85 y más	6,699	0.96%	2,388	0.34%	4,311	0.62%
<b>TOTAL</b>	<b>699,928</b>	<b>100%</b>	<b>334,877</b>	<b>47.81%</b>	<b>365,051</b>	<b>52.12%</b>

Fuente: Elaboración propia con información tomada de Instituto Nacional de Estadística y Geografía. (s.f.). [Demografía y sociedad de la alcaldía Tlalpan 2020]. Banco de Indicadores. Consultado el 18 de marzo de 2024. <https://bit.ly/3ztDBBQ>

**Gráfica 1. Pirámide población de la alcaldía Tlalpan en el año 2020**



Fuente: Elaboración propia con información tomada de Instituto Nacional de Estadística y Geografía. (s.f.). [Demografía y sociedad de la alcaldía Tlalpan 2020]. Banco de Indicadores. Consultado el 18 de marzo de 2024. <https://bit.ly/3ztDBBQ>

### **Cambio neto de la población en la alcaldía Tlalpan**

El INEGI en el año 2022, reportó que se registraron 3,718 nacimientos y 8,806 defunciones para esta alcaldía.

La mayoría de migrantes en los últimos 5 años provino de Estados Unidos (415 personas), Brasil (296 personas) y Colombia (246 personas), y las principales causas de migración fueron familiares (682 personas), educativas (528 personas) y económicas (480 personas) (INEGI, 2020).

### **Población de San Pedro Mártir**

En general, el pueblo de San Pedro Mártir es una comunidad conformada por dos tipos de poblaciones, primero los que han habitado esta región desde sus orígenes y que han perdurado por generaciones y que por lo habitual habitan en zonas mejor establecidas, es decir, aquellos que cuentan con mejor acceso a los servicios de urbanización, y el otro tipo de población son aquellos que, por numerosas razones, principalmente la migración, han llegado a establecerse. Durante mi estancia del

servicio social al preguntar a la población que llegaba a consulta que, si eran originarios de San Pedro Mártir, la gran mayoría me respondían que no, que eran de otro estado de la república mexicana (principalmente de los estados de Veracruz y Oaxaca) esto por la necesidad de migrar hacia la ciudad ya fuera por cuestiones de empleo o para tener un mejor acceso a los servicios de salud. Sin embargo, no logré encontrar información específica de dicho pueblo.

### **Estado civil en la alcaldía Tlalpan**

En el año 2023 el INEGI reportó que un total de 2,095 personas vivían en matrimonio y 221 personas se encontraban divorciadas.

Así mismo en el año 2020 se describe la distribución porcentual del estado civil de la población de 12 años y más; de los cuales el 4.8% corresponde a la población viuda, 31.4% casada, 36.9% soltera, 6.1% separada, 17.7% unión libre, 3.1% divorciada y sólo el 0.1% de esta población no especificó su situación conyugal (INEGI, 2020).

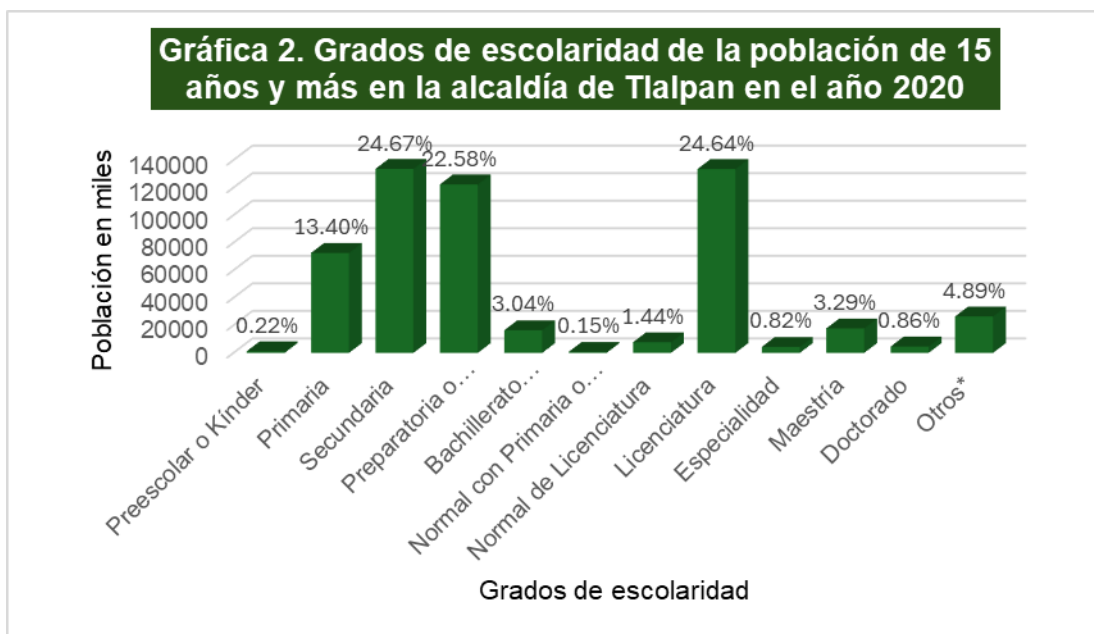
### **2.3.2 Características socioeconómicas esenciales de la alcaldía Tlalpan**

#### **Educación en la alcaldía Tlalpan**

En el 2020 el INEGI reportó que alrededor del 47% de las manzanas de esta alcaldía se concentra la población con grado promedio de escolaridad equivalente al nivel medio superior. Como se había mencionado anteriormente, Tlalpan sigue siendo una de las alcaldías con localidades rurales, y se aprecia que el 55% de estas no tiene ningún grado de escolaridad. Para este mismo año el INEGI informó que del total de población analfabeta (considerada como aquella población que no sabe leer ni escribir), fue de 33.2% para el sexo masculino y 66.8% para el sexo femenino, dando como resultado una tasa de analfabetismo de 1.6% en esta alcaldía.

En la **gráfica 2** se puede observar los grados de escolaridad de la población de 15 años y más en la alcaldía de Tlalpan para 2020, aquí mismo se puede apreciar que los principales grados académicos de la población fueron Secundaria con un 24.7%, Licenciatura con 24.6% y Preparatoria o Bachillerato General con 22.6% del total.





Nota: En el apartado de otros se engloban aquellos Estudios Técnicos o Comerciales con Primaria, Secundaria o Preparatoria Terminada.

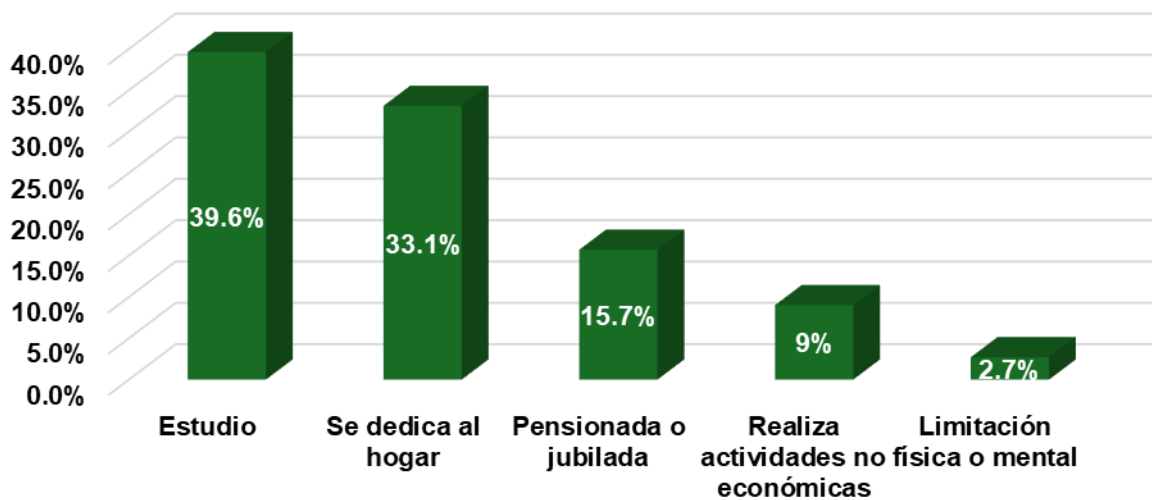
Fuente: Elaboración propia con información tomada de Instituto Nacional de Estadística y Geografía. (s.f.) [Censo de Población y Vivienda 2020]. Consultado el 18 de marzo de 2024. <https://www.inegi.org.mx>

### Actividad económica en la alcaldía Tlalpan

Para el año 2020 se reportó que en la población de 12 años y más el 64.2% correspondía a la población económicamente activa, de esta el 45.6% corresponde a la población femenina y el 54.4% a la población masculina. En ese mismo año la población económicamente activa ocupada fue de 98.2% para las mujeres y el 97.6% hombres. No obstante, un 35.6% de la población de 12 años y más era no económicamente activa, en la **gráfica 3** se puede analizar la causa de la inactividad económica de esta población (INEGI, 2020).



**Gráfica 3. Causa de inactividad económica en la población de 12 años y más en la alcaldía de Tlalpan en el año 2020**



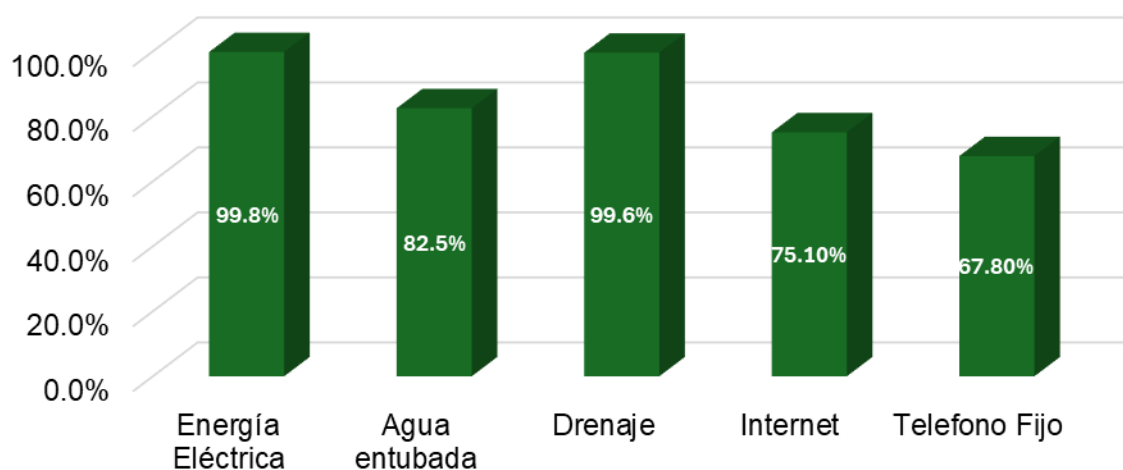
Fuente: Elaboración propia con información tomada de Instituto Nacional de Estadística y Geografía. (s.f.). [Demografía y sociedad de la alcaldía Tlalpan 2020]. Banco de Indicadores. Consultado el 18 de marzo de 2024.  
<https://bit.ly/3ztDBBQ>

### Condiciones de las viviendas en la alcaldía Tlalpan

El total de viviendas particulares habitadas en el año 2020 según INEGI fue de 202,318 dando un promedio de 3.4 ocupantes por vivienda, ocasionando como resultado un promedio de 0.8 de ocupantes por cuarto (índice de hacinamiento). Y dentro de las características de construcción el 0.9% de las viviendas contaba con piso de tierra y un 92.2% con techos de materiales resistentes.

En la **gráfica 4** se puede observar el total de las viviendas particulares habitadas que contaban con los servicios básicos en el año 2020.

**Gráfica 4. Viviendas particulares habitadas que disponían con los servicios básicos en la alcaldía Tlalpan en el año 2020.**



Fuente: Elaboración propia con información tomada de Instituto Nacional de Estadística y Geografía. (s.f.). [Demografía y sociedad de la alcaldía Tlalpan 2020]. Banco de Indicadores. Consultado el 18 de marzo de 2024. <https://bit.ly/3ztDBBQ>

### **3. Perfil epidemiológico**

A lo largo de este capítulo se desarrollará información sobre los problemas de salud, destacando los riesgos para la salud a los que se encuentra expuesta la población, como lo son los factores de riesgo relacionados con el estilo de vida y los riesgos meteorológicos, así como otros riesgos que pueden suscitarse en la población de la alcaldía de Tlalpan y San Pedro Mártir.

#### **3.1. Constelaciones de riesgo**

En este apartado se enfocará en el riesgo sanitario, geológico y meteorológico en la alcaldía de Tlalpan y en el caso de San Pedro Mártir se hablará sobre el riesgo de los animales callejeros. Sin embargo, antes de profundizar en este apartado, es relevante comentar el significado del concepto de “riesgo” que de acuerdo con CIIFEN (2022) se define como la combinación de la probabilidad de que se produzca un evento y sus consecuencias negativas, comprendiendo a la amenaza y la vulnerabilidad como dos factores que lo componen.

##### **3.1.1 Riesgo Sanitario en la alcaldía Tlalpan**

De acuerdo con Atlas de Peligros y Riesgos de la Delegación Tlalpan (2011) en este territorio se ha visto un crecimiento demográfico y con ello un aumento en el consumo del agua y como consecuencia una mayor producción de volúmenes de aguas residuales, que contienen microorganismos patógenos, compuestos orgánicos e inorgánicos tóxicos, metales pesados y solventes, residuos sólidos municipales e industriales, que afectan la calidad del agua, el equilibrio ecológico y la existencia de gran cantidad de especies de flora y fauna.

En promedio la generación de residuos sólidos municipales por persona, que incluye los desechos derivados de mercado, tiendas, oficinas, viviendas y servicios generales, alcanzan 693 gramos/día/habitante. Y aún más relevante es el hecho de que la generación de los residuos sólidos domésticos (provenientes únicamente de la vivienda), representa el 70% del total, es decir 485 gramos/día/habitante. Estas aguas residuales consecuentemente terminan contaminando el suelo debido a que son utilizadas en la irrigación de tierras de cultivo (Atlas de Peligros y Riesgos de la Delegación Tlalpan, 2011).

Actualmente otro problema sanitario frecuente no solo en la alcaldía, sino en todo el Valle de México es la contaminación del aire, el cual resulta básicamente por fuentes móviles (vehículos automotores) y en menor grado por fuentes fijas (industrias, comercio y servicios), ya que en esta delegación no existe un significativo parque industrial. Sin embargo, es la dirección de los vientos en el Valle de México que permite que los contaminantes generados en las zonas industriales al norte de la zona metropolitana sean acarreados hacia la parte sur. Estos vientos generan tolvaneras acarrean partículas de tierra y polvo originadas por la desecación del Vaso de Texcoco (Atlas de Peligros y Riesgos de la Delegación Tlalpan, 2011).

### **3.1.2 Riesgo geológico en la alcaldía Tlalpan**

Como ya se había mencionado anteriormente Tlalpan forma parte de la cordillera Neovolcánica o eje volcánico Transversal. En base a la información de Atlas de Peligros y Riesgos de la Delegación Tlalpan (2018) los volcanes activos que se encuentran dentro de un radio de 100 Km desde la alcaldía son: El Jocotitlan, Apan – Tezontepec, Nevado de Toluca, Chichinauzin, Papayo, Iztaccihuatl y el Popocatepetl. Este último presenta una alta actividad.

Esto es de suma importancia debido a los efectos que pueden ocasionar la caída de cenizas, los cuales por mencionar algunos son: la inhalación de esta puede exacerbar las enfermedades pulmonares (asma, silicosis, EPOC), provocar problemas gastrointestinales por la ingesta de agua contaminada con flúor y asimismo causar daños a nivel ocular (conjuntivitis y abrasiones en la córnea) (CENAPRED, 2014).

La alcaldía de Tlalpan se ubica en la región sísmica definida como “C” donde los niveles de aceleración en roca definen la zona como una de intensidad sísmica alta (Atlas de Peligros y Riesgos de la Delegación Tlalpan. s.f. 2018). La zona nororiente de la Delegación (Villa Coapa) se encuentra dentro de lo que se le denomina Zona III o Zona de Lago (Blanda), representa aproximadamente el 3.6% de la superficie delegacional y está constituida por sedimentos lacustres saturados por agua, lo que implica que el subsuelo en esta zona sea altamente deformable por lo que modifica

las ondas sísmicas al amplificarlas e incrementar significativamente su aceleración (Atlas de Peligros y Riesgos de la Delegación Tlalpan, 2011).

### **3.1.3 Riesgo meteorológico en la alcaldía Tlalpan**

La alcaldía de Tlalpan presenta ondas cálidas y ondas gélidas, estas últimas son más notables al suroeste por ser la zona montañosa y se suelen presentar a finales del mes de diciembre y durante todo el mes de enero, en este último las noches pueden alcanzar los 3°C y 9°C en el día; en la estación de Parres El Guarda se registra la temperatura mensual promedio más baja con 3.42°C. Las ondas cálidas se presentan durante los meses de abril, mayo y junio, las temperaturas históricas más altas registradas fueron de 38.5°C, en la estación de San Francisco Tlalnepantla en el 2006 y la estación Desviación Alta al Pedregal en 2004 (AMR, 2014).

Esta delegación presenta de 99 a 147 días con lluvias, lo que representa más de una tercera parte del año con días lluviosos, siendo la temporalidad de este evento los meses de septiembre y octubre, que es cuando la presencia de huracanes aumenta; esto puede provocar el arrastre de material de las zonas altas de la demarcación y causar encharcamientos e inundaciones, siendo las dos principales causas de inundaciones el escurrimiento y la capacidad del drenaje (AMR, 2014).

### **3.1.4 Riesgos en San Pedro Mártir**

Durante mi año de servicio social, pude observar la presencia de animales callejeros (principalmente perros y gatos) en el pueblo, y como consecuencia de esto la presencia de pacientes que acudían a consulta médica por mordedura de estos mismos. Esto presenta relevancia dado que, la gran mayoría de los pacientes se presentaban asustados porque creen que les puede dar rabia y esto es debido a la falta de información sobre dicha enfermedad.

La rabia es una de las enfermedades más antiguas de la humanidad, fue descrita aproximadamente 4 mil años A.C y a pesar de ello sigue siendo un problema de salud pública, no sólo en el primer nivel de atención sino incluso en un tercer nivel debido a la inexistencia de una terapia eficaz contra la rabia humana (Yaguana y López, 2017).

De 1970 al 2024 la Organización Panamericana de la Salud (OPS) ha reportado un total de 1,599 casos de rabia en México y hasta el 1 de mayo de 2024 en las Américas se reportó un total de 18 muertes por animales reservorios del virus rábico, de los cuales 2 casos fueron en México; 1 caso transmitido por el murciélago hematófago y otro por un murciélago no identificado (PANAFTOSA, 2022).

En el Centro de Salud T-III Dr. David Fragoso Lizalde en el año 2023 se atendieron un total de 68 personas agredidas por animales reservorios del virus rábico principalmente perros y gatos tanto domiciliados como de la vía pública; de esas agresiones a dos pacientes se les aplicó esquema postexposición, debido a que cumplían criterios para riesgo grave de contraer la enfermedad de la rabia.

### **3.2 Perfil de daños a la salud**

En esta sección vamos a encontrar información relacionada con la morbilidad, mortalidad y discapacidad, siendo estas de gran importancia dentro de un diagnóstico de salud. Al hablar de la morbilidad solo nos basaremos en la población del C.S.T-III Dr. David Fragoso Lizalde en el periodo de agosto del 2023 a julio de 2024. En cuanto a la mortalidad, la información fue recabada de los registros de estadísticas vitales del INEGI en el año 2023 y corresponde a la población de Tlalpan en general. Así mismo la discapacidad también hace referencia a la población de Tlalpan y la información fue recaba del INEGI (2020).

#### **3.2.1 Morbilidad en San Pedro Mártir (Centro de Salud T-III Dr. David Fragoso Lizalde)**

Al ser este centro de salud donde realicé mi servicio social, tuve la oportunidad de recabar la información registrada en el periodo de agosto de 2023 a julio de 2024 a través del servicio de estadística de esta unidad médica. Las tablas siguientes (**Tabla 2 y 3**) presentan las principales causas de morbilidad y su distribución por sexo y por grupos de edad. En estas mismas se puede observar que para el sexo femenino hay una mayor prevalencia en la morbilidad con un total de 1,118 casos reportados en este periodo, y entre las causas de morbilidad más prevalente para ambos sexos fueron las infecciones respiratorias agudas con un total de 286 casos para el sexo masculino y 396 para el sexo femenino, en segundo lugar, es el COVID

19 y en tercer lugar en el caso de las mujeres fueron las infecciones de las vías urinarias y en el caso de los hombres las infecciones intestinales. Así mismo es evidente que algunas enfermedades solo afecten al sexo femenino, esto por las diferencias anatómicas existentes entre ambos sexos, tal es el caso de las vulvovaginitis que en este periodo se reportaron un total de 16 casos.

<b>Tabla 2. Distribución de los casos nuevos de enfermedad del Centro de Salud T-III Dr. David Frago Lizardo por rango de edad en el sexo masculino</b>												
<b>Diagnóstico</b>	<b>Rango de edad</b>											
	<b>Total</b>	<b>&lt;de 1 año</b>	<b>1 a 4 años</b>	<b>5 a 9 años</b>	<b>10 a 14 años</b>	<b>15 a 19 años</b>	<b>20 a 24 años</b>	<b>25 a 44 años</b>	<b>45 a 49 años</b>	<b>50 a 59 años</b>	<b>60 a 64 años</b>	<b>65 y &gt; años</b>
<b>COVID -19</b>	155	1	1	3	9	8	19	56	18	18	8	14
<b>Infección de vías urinarias</b>	24	0	3	4	0	0	1	7	1	2	3	3
<b>Gingivitis y enfermedad periodontal</b>	20	0	0	0	0	1	1	3	3	3	2	7
<b>Infecciones respiratorias agudas</b>	286	16	46	69	44	13	8	49	8	15	11	7
<b>Mordeduras por perro</b>	14	0	0	1	0	1	4	5	0	1	0	2
<b>Úlceras, gastritis y duodenitis</b>	21	0	0	2	2	1	2	4	2	6	1	1
<b>Infecciones intestinales</b>	34	2	6	3	2	3	2	8	1	5	1	1
<b>Otitis media aguda</b>	2	0	1	0	1	0	0	0	0	0	0	0
<b>Diabetes mellitus</b>	6	0	0	0	0	0	0	1	2	2	0	1
<b>Insuficiencia venosa periférica</b>	3	0	0	0	0	0	0	0	0	1	0	2
<b>Hipertensión arterial</b>	7	0	0	0	0	0	0	6	0	1	0	0
<b>Conjuntivitis</b>	11	2	4	3	0	1	0	0	0	0	1	0
<b>Infección por VPH</b>	0	0	0	0	0		0	0	0	0	0	0
<b>Depresión</b>	13	0	0	0	2	3	0	5	0	3	0	0

<b>Mordedura por otros mamíferos</b>	4	0	0	0	0	0	2	0	1	1	0	0
<b>Bronquitis aguda</b>	1	0	1	0	0	0	0	0	0	0	0	0
<b>Desnutrición leve</b>	6	0	3	1	1	1	0	0	0	0	0	0
<b>Hepatitis viral</b>	1	0	0	0	0	0	0	1	0	0	0	0
<b>Varicela</b>	1	0	0	1	0	0	0	0	0	0	0	0
<b>Pediculosis</b>	2	0	0	2	0	0	0	0	0	0	0	0
<b>Total</b>	<b>611</b>	<b>21</b>	<b>65</b>	<b>89</b>	<b>61</b>	<b>32</b>	<b>39</b>	<b>145</b>	<b>36</b>	<b>58</b>	<b>27</b>	<b>38</b>

VPH: Virus de Papiloma Humano

Fuente: Elaboración propia con información tomada del Concentrado anual de las causas de morbilidad por el servicio de estadística del C.S.T-III Dr. David Fragoso Lizalde, en el periodo de agosto 2023 a julio 2024.



**Tabla 3. Distribución de los casos nuevos de enfermedad del Centro de Salud T-III Dr. David Fragoso Lizalde por rango de edad en el sexo femenino**

Diagnóstico	Rango de edad											
	Total	<de 1 año	1 a 4 años	5 a 9 años	10 a 14 años	15 a 19 años	20 a 24 años	25 a 44 años	45 a 49 años	50 a 59 años	60 a 64 años	65 y > años
COVID -19	272	0	0	6	7	9	18	94	33	62	22	21
Infección de vías urinarias	112	0	1	5	2	10	12	39	4	18	6	15
Gingivitis y enfermedad periodontal	48	0	0	3	4	6	9	11	4	7	3	1
Infecciones respiratorias agudas	396	11	60	67	35	15	21	86	20	38	15	28
Mordeduras por perro	21	0	0	2	1	6	2	4	1	2	1	2
Úlceras, gastritis y duodenitis	55	0	1	2	3	5	3	20	3	12	3	3
Infecciones intestinales	48	0	9	5	3	4	5	15	2	1	1	3
Vulvovaginitis	16	0	0	0	0	1	3	9	1	2	0	0
Otitis media aguda	6	0	1	0	0	1	0	4	0	0	0	0
Diabetes mellitus	14	0	0	0	0	0	1	1	4	5	2	1
Insuficiencia venosa periférica	9	0	0	0	0	0	0	0	2	2	2	3
Hipertensión arterial	10	0	0	0	0	0	0	2	1	5	2	0
ESAVis	2	0	0	0	0	0	0	1	0	1	0	0
Conjuntivitis	17	1	2	1	1	2	0	6	0	2	0	2
Infección por VPH	3	0	0	0	0	0	0	0	0	2	1	0
Depresión	53	0	0	1	2	9	6	22	1	7	3	2
Asma	2	0	0	0	0	1	0	1	0	0	0	0
Mordedura por otros mamíferos	5	0	0	0	0	0	2	1	1	0	1	0
Desnutrición leve	11	0	2	4	1	4	0	0	0	0	0	0
Hepatitis viral	1	0	0	0	0	0	0	1	0	0	0	0

<b>Pediculosis</b>	17	0	0	13	4	0	0	0	0	0	0	0
<b>Total</b>	<b>1118</b>	<b>12</b>	<b>76</b>	<b>109</b>	<b>63</b>	<b>73</b>	<b>82</b>	<b>317</b>	<b>77</b>	<b>166</b>	<b>62</b>	<b>81</b>

VPH: Virus de Papiloma Humano

ESAVIS: Evento Supuestamente Atribuido a la Vacunación o Inmunización

Fuente: Elaboración propia con información tomada del Concentrado anual de las causas de morbilidad por el servicio de estadística del C.S.T-III Dr. David Fragoso Lizalde, en el periodo de agosto 2023 a julio 2024.

### 3.2.2 Mortalidad en la alcaldía Tlalpan

Al ser el centro de salud una unidad de primer nivel de atención no se cuenta con datos sobre la mortalidad, por lo que en este caso se consideraran los de la alcaldía de Tlalpan.

Según el INEGI en el año 2023 se registraron un total de 4, 277 defunciones, de las cuales 2,293 correspondieron al sexo masculino y 1,984 al sexo femenino, de estas, 69 fueron registradas para menores de un año, siendo 30 defunciones para mujeres y 39 para hombres respectivamente.

En las **tablas 4 y 5** se pueden observar las principales causas de mortalidad de las enfermedades sujetas a vigilancia epidemiológica en la alcaldía de Tlalpan en el primer semestre del año 2023, tanto en hombres como en mujeres. Se puede examinar que el orden de las causas varia para ambos sexos, sin embargo la primera causa de mortalidad para ambos sexos fue COVID-19, y en segundo lugar para el sexo femenino influenza y enfermedad por VIH en caso de los hombres.

Tabla 4. Causas de mortalidad sujetas a vigilancia epidemiológica por grupo de edad en el sexo femenino de la población de Tlalpan en el 1er semestre del año 2023																	
Número	Causa	Total	Edad en años														
			<1	1 a 4	5 a 9	10 a 14	15 a 19	20 a 24	25 a 29	30 a 34	35 a 39	40 a 44	45 a 49	50 a 54	55 a 59	60 a 64	65 y más
1	COVID-19	51	0	0	0	0	0	0	0	2	2	0	2	5	2	0	38
2	Influenza	8	0	0	0	0	0	0	0	0	2	0	0	2	0	0	4

3	Enf. por VIH	7	0	0	0	0	0	0	0	1	2	2	2	0	0	0	0
4	Tuberculosis	7	0	0	0	0	0	0	0	0	0	0	2	3	0	0	2
5	IRAS en <5 años	1	0	1													
6	Lepra	1	0	0	0	0	0	0	0	1	0	0	0	0	0	0	0
	<b>Total</b>	<b>75</b>	<b>0</b>	<b>1</b>	<b>0</b>	<b>0</b>	<b>0</b>	<b>0</b>	<b>0</b>	<b>4</b>	<b>6</b>	<b>2</b>	<b>6</b>	<b>10</b>	<b>2</b>	<b>0</b>	<b>44</b>

Enf. Por VIH: Enfermedad por Virus de Inmunodeficiencia Humana

IRAS: Infecciones Respiratorias Agudas Superiores

Fuente: Elaboración propia con información tomada Dirección de Epidemiología y Medicina Preventiva, [Boletines Registro Electrónico de las Defunciones en Vigilancia Epidemiológica 2023]. [https://sersalud.cdmx.gob.mx/sspcdmx/direccion\\_epi\\_preven.php](https://sersalud.cdmx.gob.mx/sspcdmx/direccion_epi_preven.php)

Tabla 5. Causas de mortalidad sujetas a vigilancia epidemiológica por grupo de edad en el sexo masculino de la población de Tlalpan en el 1er semestre del año 2023																	
Número	Causa	Total	Edad en años														
			<1	1 a 4	5 a 9	10 a 14	15 a 19	20 a 24	25 a 29	30 a 34	35 a 39	40 a 44	45 a 49	50 a 54	55 a 59	60 a 64	65 y más
1	COVID-19	113	0	0	0	0	0	0	2	2	5	2	2	10	7	7	76
2	Enf. por VIH	50	0	0	0	0	0	2	8	11	8	5	8	2	2	1	3
3	Tuberculosis	14	0	0	0	0	0	0	0	2	0	1	1	2	2	3	3
4	Influenza	10	0	0	0	0	2	0	0	1	0	0	0	0	2	2	3
5	IRAS en <5 años	2	2	0													
6	Viruela Símica	1	0	0	0	0	0	0	0	1	0	0	0	0	0	0	0
	<b>Total</b>	<b>190</b>	<b>2</b>	<b>0</b>	<b>0</b>	<b>0</b>	<b>2</b>	<b>2</b>	<b>10</b>	<b>17</b>	<b>13</b>	<b>8</b>	<b>11</b>	<b>14</b>	<b>13</b>	<b>13</b>	<b>85</b>

Enf. Por VIH: Enfermedad por Virus de Inmunodeficiencia Humana

IRAS: Infecciones Respiratorias Agudas Superiores

Fuente: Elaboración propia con información tomada Dirección de Epidemiología y Medicina Preventiva, [Boletines Registro Electrónico de las Defunciones en Vigilancia Epidemiológica 2023]. [https://sersalud.cdmx.gob.mx/sspcdmx/direccion\\_epi\\_preven.php](https://sersalud.cdmx.gob.mx/sspcdmx/direccion_epi_preven.php)

### **3.2.3 Discapacidad en la alcaldía Tlalpan**

En el centro de salud si realizan constancias de discapacidad, sin embargo, no me fue posible recabar esta información durante mi año de servicio, debido a que hubo un extravío de esta documentación por la remodelación de las instalaciones que se llevaron a cabo. Motivo por el cual solo se contemplará información de la alcaldía de Tlalpan.

Antes de hablar de discapacidad es importante definir lo que se considera como una discapacidad, y la Organización Mundial de la Salud (OMS) la define como: “Cualquier restricción o impedimento de la capacidad de realizar una actividad en la forma o dentro del margen que se considera normal para el ser humano”. Por lo tanto, podemos considerar a la población en condición de discapacidad cuando se tiene la existencia de limitaciones en la capacidad personal para llevar a cabo tareas básicas de la vida diaria, tales como caminar, subir, bajar, ver, oír, hablar o comunicarse. El INEGI en el 2020 registro un total de 127,351 personas con alguna condición de discapacidad o limitante registrada, lo que representa el 18.2% de la población total de la alcaldía para ese año. Del total de esta población el 54.9% fueron mujeres y 45.1% hombres. La principal causa de discapacidad fue la limitación para ver representada por un 62.6% de la población, el 32.1% fue a causa de la limitación para caminar o moverse y en tercer lugar con un 22.4% fue la limitación a escuchar (INEGI 2020).

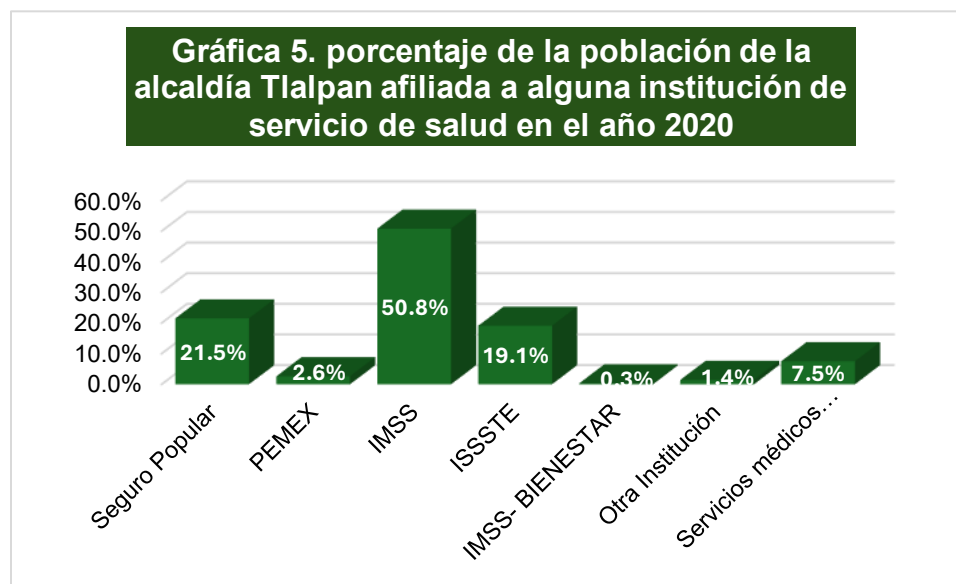
#### **4. El sistema de salud**

En este apartado se hará mención sobre el Sistema Local de Salud, es decir, los recursos de salud con los que cuenta la alcaldía de Tlalpan para la atención médica en los distintos niveles de atención esto con el fin de atender los problemas de salud que aquejan a esta población. Así mismo se hablará sobre la división de dicho sistema, el cual comprende principalmente dos sectores: el público y privado.

##### **4.1 Afiliación a los servicios de salud en la alcaldía Tlalpan**

Es de suma importancia destacar que dentro de la demarcación que comprende esta alcaldía se encuentra uno de los conjuntos de instituciones médicas más importantes del territorio mexicano y que corresponden al sector público, el cual es conocida como la Zona de Hospitales, dentro de ella se encuentra el Instituto Nacional de Rehabilitación, el Hospital Regional de Psiquiatría Hospital Regional de Psiquiatría "Dr. Héctor Továs Acosta", el Hospital Psiquiátrico "Fray Bernardino Álvarez", el Instituto Nacional de Psiquiatría "Ramón de la Fuente Muñiz", el Hospital Psiquiátrico Infantil "Dr. Juan N. Navarro", el Instituto Nacional de Cancerología, el Hospital Nacional de Cardiología "Ignacio Chávez", el Instituto Nacional de Enfermedades Respiratorias "Ismael Cosío Villegas", el Instituto Nacional de Neurología y Neurocirugía "Manuel Velasco Suárez", el Instituto Nacional de Ciencias Médicas y Nutrición "Salvador Zubirán", el Instituto Nacional de Medicina Genómica, el Hospital General "Dr. Manuel Gea González", Hospital Materno Infantil "Topilejo", el Hospital General Ajusco Medio "Dra. Obdulia Rodríguez Rodríguez", el Centro de Desarrollo Comunitario "Ajusco Medio", el Hospital Central sur de PEMEX, la Clínica 7 del IMSS, así como el Hospital General Torre Médica Tepepan, 23 Centros de Salud distribuidos a lo largo de la demarcación y, 3 Clínicas dependientes del ISSSTE. Y por último dentro de sector privado se encuentra Médica Sur Tlalpan y el Hospital "Ángeles - Acoxta" (Ramírez, 2004).

De acuerdo con el INEGI en el año 2020, la población de la alcaldía de Tlalpan que se encontraba afiliada a algún servicio de salud era 497, 865 lo que corresponde al 71.1% del total de la población en esta demarcación. En la **gráfica 5** se puede observar el porcentaje de la población de la alcaldía Tlalpan afiliada a alguna institución de servicio de salud en el año 2020.



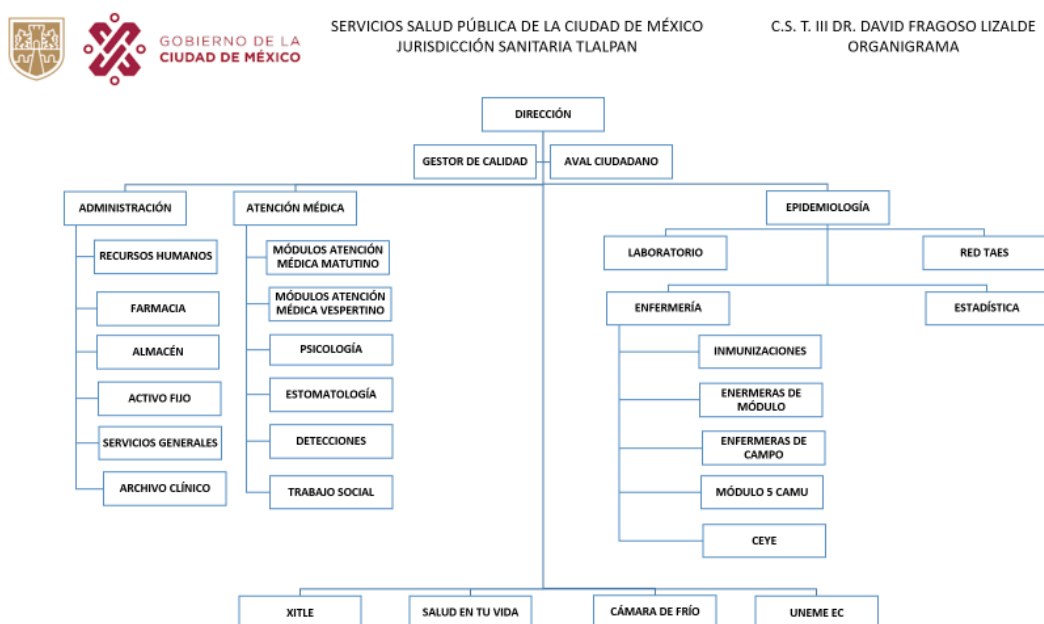
Fuente: Elaboración propia con información tomada de Instituto Nacional de Estadística y Geografía. (s.f.). [Demografía y sociedad de la alcaldía Tlalpan 2020]. Banco de Indicadores. Consultado el 7 de mayo de 2024. <https://bit.ly/3ztDBBQ>

#### **4.2 Secretaría de salud en San Pedro Mártir (Centro de Salud T-III Dr. David Fragoso Lizalde**

Como ya se ha mencionado anteriormente el Centro de Salud T-III Dr. David Fragoso Lizalde fue la unidad médica de primer nivel de atención donde realicé el Servicio Social. La Secretaria de Salud de la Ciudad de México (2024) señala que esta unidad médica se ubica en Calle Dr. David Fragoso Lizalde, esq. Cedral S/N, Col. San Pedro Mártir, Tlalpan, C.P. 14640; con límites de área de responsabilidad al norte con Avenida Cedral; al sur con San Andrés Totoltepec (Carretera México-Cuernavaca); al oeste con Avenida San Pedro Mártir y al este con Movimiento Organizado de Tlalpan, asimismo informa que ofrece sus servicios en un horario de lunes a domingo incluidos los días festivos de 08:00 a 20:00 hrs. Y al ser un T-III cuenta con más de 6 consultorios de medicina general, una dirección, área de epidemiología, trabajo social, administración, módulos de odontología, nutrición,

inmunizaciones (incluyendo antirrábica), salud mental, enfermería, farmacia, curaciones, central de equipos y esterilización entre otros servicios. Esta unidad médica cuenta con UNEME CAPA la cual se encarga de dar atención médica a los pacientes crónico-degenerativos como diabetes mellitus tipo II e hipertensión, sin embargo, durante la rotación de mi servicio no estaba contemplada esta unidad. En la **imagen 6** se puede observar el organigrama del Centro de Salud T-III Dr. David Fragozo Lizalde.

**Imagen 6. Organigrama del Centro de Salud T-III Dr. David Fragozo Lizalde**



Fuente: Dirección administrativa del C.S.T-III Dr. David Fragozo Lizalde, 2024

## **5. Experiencias vividas durante el servicio social en el centro de salud T-III Dr. David Frago Lizalde**

Al iniciar el servicio social en un pueblo que se ubica en una zona marginada me dio miedo, sin embargo, con el paso del tiempo me fui acostumbrando. Al estar en consulta pasan muchas cosas interesantes ya sea con los padecimientos de los pacientes o las experiencias o historias de vida que cuentan, sin embargo, una de mis mejores experiencias que tuve durante este año de mi formación como médico general, fue al rotar por el servicio de epidemiología, que además de ser un servicio muy agradable, los pacientes que llegan en su mayoría son aquellos diagnosticados con tuberculosis.

Sin embargo, en este caso me gustaría hablar un poco de un familiar de una paciente que fue diagnosticada con tuberculosis pulmonar en el INER y referida a este centro de salud para el seguimiento de su padecimiento, esto porque esta enfermedad no solo termina afectando a los pacientes como tal, sino que también a los cuidadores principales. Bueno, empecemos, se trata de la hija menor de esta paciente que por cierto ya es una persona de la tercera edad y como es de costumbre aquí en nuestro México, presenta enfermedades crónico-degenerativas (diabetes mellitus tipo II e hipertensión arterial sistémica). El primer día que llegó a la oficina de epidemiología, me tocó a mí recibirla sin ninguna supervisión debido a que la doctora a cargo se encontraba en la jurisdicción de Tlalpan. Realicé la historia clínica de ambas para completar el expediente, así como ciertas escalas que se deben de aplicar de rutina en estos pacientes, y al momento de preguntar del apoyo con el que contaba la paciente, la hija contestó que solo ella la cuidaba, que de hecho vivía con ella. Posterior a eso pregunté que si no tenía hermanos que le ayudaran debido a que en algún momento ella necesitaría ayuda porque su mamá requería de muchos cuidados. Me dijo que sí los tenía, pero como ella era la más pequeña de todos, era a ella a la que le tocaba hacerse cargo de su mamá. Esto hizo que recordara la película “Como agua para chocolate”, porque la hija estaba viviendo lo mismo que la protagonista. Después de terminar con todo, se agendó una visita domiciliaria en una semana, esto como parte del seguimiento de estos pacientes.



Llegó el día de la visita al cual acudí con la doctora a cargo del servicio y dos enfermeras. La paciente se encontraba estable sin presentar sintomatología secundaria a los medicamentos, pero la hija se notaba agotada, por lo que la citamos al siguiente día en la oficina del servicio. Al siguiente día la hija de la paciente llegó puntual y al estar hablando con ella comenzó a llorar porque comentaba que ya no podía seguir cuidando a su mamá, que todo el día se sentía cansada, triste y sin ningún apoyo de nadie. En ese momento decidimos mandarla con el psicólogo del centro de salud.

En los meses posteriores se le veía mucho mejor, y en una cita con el servicio nos comentó que habló con sus hermanos para que le ayudaran con los cuidados de su mamá, y logró que tomaran turnos para hacerlo. En ese momento nos agradeció por haberla escuchado, por no juzgarla y sobre todo por ayudarla al conectarla con el psicólogo.

Otras de las cosas que más llamaron mi atención durante este año fue participar en la realización de cercos epidemiológicos por casos de sarampión, el realizar esta tarea es realmente arduo debido a que se tiene que salir del centro de salud y realizar un trabajo tipo censo de 25 manzanas a la redonda de donde se localizó el caso. Digo que es muy pesado porque se tiene que ir tocando puerta por puerta para obtener la información necesaria y con ello uno se topa con personas poco agradables. Esto implica mucho trabajo por parte del servicio de epidemiología y enfermería, el cual no siempre es reconocido.

Al final de mi servicio por este centro de salud podría decir que no fue lo que realmente esperaba, sino que fue mucho mejor porque hizo que me enfrentara a la realidad y con ello enfrentar mi grande miedo, el cual era ponerme delante de un paciente. Así mismo creo que todo este año de formación como médico general me ayudo a reflexionar y a darme cuenta de que los años de universidad y el internado medico de pregrado me ayudaron para lograrlo.

## **6. Conclusiones**

El diagnóstico de salud es una herramienta bastante útil debido a que nos permite conocer las necesidades de una población específica durante un tiempo determinado. En él se observan datos que puedan alterar la salud de la población como lo son la morbilidad y mortalidad, sin embargo, se pueden ver involucrados factores externos como pueden ser las características demográficas, económicas, meteorológicas, químicas y culturales. Es por estos factores que el diagnóstico de salud debe ser estudiado y analizado en un tiempo específico.

El realizar este diagnóstico ha permitido identificar los problemas de salud que aquejan a la población de la alcaldía de Tlalpan, y un poco más específico al pueblo de San Pedro Mártir. Se puede considerar que es una población con costumbres arraigadas, con diferentes estilos de vida, que día a día se ven modificados por los factores anteriormente mencionados. Así mismo, se pudieron identificar los principales factores de riesgo para la salud y que están asociados a las principales causas de morbilidad; como son los estilos de vida (estos se ven implicados principalmente en la alimentación, la falta de ejercicio, el consumo de tabaco, alcohol y sustancias nocivas); así mismo se incluyen factores ambientales como las ondas gélidas y la temporada de lluvias, las cuales pueden ocasionar la inundación de las calles en la alcaldía de Tlalpan y aunado a ello se puede implicar el sistema de drenaje deficiente, que conllevan a un incremento de las enfermedades infecciosas como son las gastrointestinales y respiratorias.

Un tema importante es la cantidad de fauna canina y felina que habita en las calles del pueblo de San Pedro Mártir y que no cuentan con un esquema de vacunación antirrábica ocasionado un aumento en el riesgo de que la población pueda ser atacada por estos mismos, conllevando a esta población a ser susceptible a infecciones en el sitio de lesión y en menor medida al virus de la rabia.

Para concluir me gustaría mencionar que el Centro de Salud T-III Dr. David Fragozo Lizalde es el encargado de atender a la población adscrita al mismo, y en general la atención de los diferentes servicios que ofrece es muy eficaz, sin embargo, en ocasiones se pueden ver afectados por la falta de recursos ocasionando que

disminuya la velocidad de diagnósticos oportunos, así como los tratamientos más eficaces en esta población. Mi paso por esta unidad médica de primer nivel fue muy grato y esto debido a que la mayoría del personal es muy amable y siempre están en disposición a ayudar.

## **7. Bibliografía.**

Alcaldía Tlalpan [AT]. (s.f.). Historia de Tlalpan. Consultado el 12 de noviembre de 2023. Disponible en: <https://www.tlalpan.cdmx.gob.mx/historia-de-tlalpan/>

Alcaldía Tlalpan [AT]. (s.f.). Pueblos de Tlalpan. Consultado el 12 de noviembre de 2023. Disponible en: <https://www.tlalpan.cdmx.gob.mx/>

Actualización de los Mapas de Riesgo. [AMR]. (2014). Atlas de Peligros y Riesgos de la Ciudad de México. Tlalpan, México. Consultado el 12 de marzo de 2024. Disponible en: <https://www.atlas.cdmx.gob.mx/datospdf.html>

Atlas de Peligros Naturales o Riesgos para la Delegación Tlalpan, Distrito Federal. (2011) Consultado el 12 de marzo de 2024. Disponible en: <https://www.atlas.cdmx.gob.mx/datospdf.html>

Atlas de Peligros y Riesgos de la Delegación Tlalpan. (2018). Consultado el 12 de marzo de 2024. Disponible en: <https://www.atlas.cdmx.gob.mx/datospdf.html>

CENAPRED. (2014). Volcanes Peligro y Riesgo Volcánico en México. Serie Fascículos. Consultado el 11 de julio de 2024. Disponible en: <http://www.cenapred.gob.mx/es/Publicaciones/archivos/2-FASCCULOVOLCANES.PDF>

Concentrado anual de las causas de morbilidad por el servicio de estadística del C.S.T-III Dr. David Fragoso Lizalde, en el periodo de agosto 2023 a julio 2024

Cotonieto, M. (2020). Educación y Salud: Boletín Científico Instituto de Ciencias de la Salud Universidad Autónoma del Estado de Hidalgo, ISSN-e 2007-4573, Vol. 9, Nº. 17, 2020 <https://doi.org/10.29057/icsa.v9i17.6069>

Definición de riesgo. CIIFEN (2022). Consultado el 11 junio de 2024. Disponible en: <https://ciifen.org/definicion-de-riesgo/>

Dirección de Epidemiología y Medicina Preventiva, [Boletines Registro Electrónico de las Defunciones en Vigilancia Epidemiológica 2023]. [https://sersalud.cdmx.gob.mx/sspcdmx/direccion\\_epi\\_preven.php](https://sersalud.cdmx.gob.mx/sspcdmx/direccion_epi_preven.php)

Estudio Regional Forestal. Delegación Tlalpan s.f. Consultado el 18 de enero de 2024. Disponible en:  
[http://www.conafor.gob.mx:8080/documentos/mapaLista/CDMX/856ERF\\_UMAFOR0902.pdf](http://www.conafor.gob.mx:8080/documentos/mapaLista/CDMX/856ERF_UMAFOR0902.pdf)

Instituto Nacional de Estadística, Geografía e Informática [INEGI]. (2000). Compendio de Información Geográfica Municipal. México: INEGI.

Instituto Nacional de Estadística y Geografía. [Mortalidad registrada en la alcaldía Tlalpan en el año 2023]. Microdatos. <https://bit.ly/3TtiGbp>

Instituto Nacional de Estadística y Geografía. (s.f.). [Demografía y sociedad de la alcaldía Tlalpan]. Banco de Indicadores. Consultado el 18 de marzo de 2024. <https://bit.ly/3ztDBBQ>

Instituto de Planeación Democrática y Prospectiva de la Ciudad de México (2024). Consultado el 9 de octubre de 2024. Disponible en:  
<https://datos.cdmx.gob.mx/dataset/>

Información del banco de indicadores del INEGI con datos oficiales del Censo de Población y Vivienda de 2020. Disponible en:  
<https://www.inegi.org.mx/app/indicadores/> [Consulta:].

Programa Delegacional de Desarrollo Urbano para la Delegación Tlalpan del Distrito Federal, 2010. Consultado el 14 de marzo de 2024.

Panorama Geográfico y Estadístico, Gobierno de la Ciudad de México. (2024). <https://ipdp.cdmx.gob.mx>

PROGRAMA DELEGACIONAL DE DESARROLLO URBANO DE TLALPAN <https://www.seduvi.cdmx.gob.mx/programas-delegacionales-de-desarrollo-urbano>

Reyes D. (2014). Tlalpan y sus montañas. Disponible en:  
[https://issuu.com/dianaluzreyes/docs/tlalpan\\_y\\_sus\\_monta\\_\\_as](https://issuu.com/dianaluzreyes/docs/tlalpan_y_sus_monta__as)

Yaguana, J., & López, MDR (2017). La Rabia canina: Su historia, epidemiología y sus medidas de control. *VETERINARIO ROJO. Revista Electrónica de Veterinaria*, 18 (9),1-13. [fecha de Consulta 5 de Julio de 2024]. Número de serie: Recuperado de: <https://www.redalyc.org/articulo.oa?id=63653009006>

Organización Panamericana de la Salud (OPS 2024). Rabia. <https://www.paho.org/es/temas/rabia#:~:text=Las%20Am%C3%A9ricas%20han%20logrado%20reducir,transmitido%20por%20perros%20en%202020>.

PANAFTOSA. Sistema de Información Regional para la Vigilancia Epidemiológica de la Rabia. OPS 2022. Disponible en: <https://sirvera.panaftosa.org.br/>

Ramírez, A. (2004). Análisis de la Zona de Hospitales de Tlalpan. Universidad Nacional Autónoma de México. Facultad de arquitectura.

Secretaria de Salud de la Ciudad de México. Centros de Salud (2024). <https://www.salud.cdmx.gob.mx/unidades-medicas/centros-de-salud>