



Casa abierta al tiempo

Universidad Autónoma Metropolitana

Unidad Xochimilco

División de Ciencias Biológicas y de la Salud

Licenciatura en Agronomía

Apoyo al Desarrollo de Proyectos Productivos Sustentables en la
Alcaldía La Magdalena Contreras

Informe Final

Alumna: Frida Jimena Garcia Reyes

Matricula:2192029504

Asesor externo: Blanca Esthela de la Rosa Cruz

Asesor interno: Salvador Hernández Moreno



Casa abierta al tiempo

Contenido

Resumen	3
Palabras Clave	3
Introducción	4
Justificación	5
Objetivos	5
Objetivo General	5
Objetivos Particulares	5
Revisión de Literatura	6
Edafología y Uso de Suelo	6
Hidrografía	7
Flora y Fauna	8
Pueblos Originarios	9
Materiales y Métodos	10
Padrón de Productores	11
Calendarización	11
Visitas	12
Talleres	13
Taller 1: Agro residuos	13
Taller 2: Granjas cunícolas	15
Resultados y Discusión	16
Expo Ferias	16
Diagrama de Pareto	18
Conclusión	20
Bibliografía	21
Anexos	22



Casa abierta al tiempo

Resumen

La Magdalena Contreras es una de las 16 demarcaciones territoriales de la Ciudad de México, considerado uno de los principales pulmones verdes de la capital, debido a que es una de las alcaldías que conserva áreas naturales y suelo de conservación; cuenta con importantes lugares de interés social, turístico, ecológico, cultural y religioso. Por la zona corre el último río vivo de la ciudad, el río Magdalena. (ALMC, 2021)

Las actividades teóricas (Calendarización, cursos, expo ferias, padrón de productores entre otras) se efectuaron en la Alcaldía La Magdalena Contreras específicamente en la Dirección General de Desarrollo y Fomento Económico localizada geográficamente son: al Norte 19°20' al Sur 19°13' de latitud norte, al este 99°12' y al oeste 99°19' de longitud oeste. (UNAM, 2022).

El diagrama de Pareto permite clasificar gráficamente la información sobre los factores que influyen en los resultados de Producción agrícola en la Alcaldía La Magdalena Contreras con el objetivo de reconocer los problemas más importantes en los que se debe enfocar y solucionar.

Por lo que concluimos que el Programa de Proyectos Productivos Sustentables está tomando relevancia entre los productores agrícolas de la demarcación para mejorar el ámbito de producción y reactivación económica en la Alcaldía La Magdalena Contreras.

Palabras Clave

Alcaldía, Padrón de Productores, Predios Agrícolas, Talleres, Siembra.



Casa abierta al tiempo

Introducción

La Magdalena Contreras es una de las 16 demarcaciones territoriales de la Ciudad de México, considerado uno de los principales pulmones verdes de la capital, debido a que es una de las alcaldías que conserva áreas naturales y suelo de conservación; cuenta con importantes lugares de interés social, turístico, ecológico, cultural y religioso. Por la zona corre el último río vivo de la ciudad, el río Magdalena (ALMC, 2021).

La cual también cuenta con predios agrícolas de bajo impacto que va en declive principalmente entre los productores de granos básicos (maíz, trigo, frijol) ante el incremento en los costos de producción y una disminución de los precios de venta los campesinos de Magdalena Contreras optan por abandonar los predios (ALMC, 2021). Esto conlleva a uno de los principales problemas que enfrenta el campo mexicano que es no ser una oportunidad rentable, ya que además del incremento en los costos de producción, los precios de granos como trigo, cebada, maíz, entre otros, bajaron y no hay programas de apoyo para que los agricultores salgan de esta crisis, más del 70 % de los agricultores son de bajos recursos, cultivan menos de cinco hectáreas, no tienen tractores, ni acceso a la tecnología (UMFFAAC, 2023).

A raíz de la situación dentro de la demarcación se generó el programa "Apoyo al Desarrollo de Proyectos Productivos Sustentable" el programa tiene como propósito impulsar y recuperar las actividades agrícolas en la demarcación mediante el apoyo con semillas, fertilizantes, insumos y/o materiales para la producción, ayudando a la disminución costos de producción aumentando los rangos de rentabilidad que permitan asegurar mejores rendimientos, contribuyendo a la seguridad alimentaria de las familias de los productores, así como la integración de la población vulnerable en actividades productivas, así como otras actividades que se realizaron como es la colocación de plástico de invernadero, limpieza, deshierbe, afloje de tierra, corte de avena, siembra, elaboración de camas de cultivo, volteo colocación de rafia, surcado de terrenos de cultivo y proponer al Agricultor estrategias de manejo del cultivo aplicando metodologías de diagnóstico y evaluación a los sistemas agrícolas regionales, con la finalidad de hacer un uso sustentable de sus recursos bióticos y abióticos.



Casa abierta al tiempo

Justificación

La CDMX cuenta con zonas Agrícolas que representan la mitad del territorio entre los cuales destacan tres alcaldías que tienen vocación agrícola y una de ellas es La Magdalena Contreras (las otras dos son Milpa Alta y Xochimilco), gran parte de la alcaldía La Magdalena Contreras está en condiciones rurales, con cultivos de van desde Cereales hasta Frutales (SIAP, 2019), que la cosecha es en baja producción y no generan un impacto en el mercado por lo que para incentivar la actividad agrícola en la demarcación y que generar un valor productivo y económico se necesitan acciones como otorgamiento de insumos, créditos, difusión y asesorías, Buenas Prácticas productivas en cada predio por ende el servicio social descrito en el presente informe final se propuso apoyo a productores en sistemas agrícolas de la Alcaldía, con una visión tecnológica y sustentable que responda a criterios de factibilidad técnica, impacto ambiental y su aporte económico que tuvieron.

Objetivos

Objetivo General

Efectuar un cambio en los sistemas agrícolas de la Alcaldía Magdalena Contreras por medio del Desarrollo de Proyectos Productivos Sustentables.

Objetivos Particulares

- Localizar a los agricultores activos de la alcaldía por medio de un padrón de productores y agricultores.
- Generar Talleres de apoyo para los productores e incentivar la actividad agrícola.
- Difundir por medio de expoferias el impacto de los sistemas agrícolas
- Innovar prácticas agrícolas en cada predio por medio BPA



Casa abierta al tiempo

Revisión de Literatura

Edafología y Uso de Suelo

Los cerros que constituyen La Magdalena Contreras son arcillosos de color pardo, amarillentos, cafés, predominando un suelo Andosol con 68.57%, Phaeozem 2.45%, Leptosol 0.32% se encuentran asentados los pueblos de San Nicolás Totolapan, La Magdalena Atlitlic, San Bernabé Ocoatepec y San Jerónimo Aculco, son suelos húmedos y con alto porcentaje de materiales orgánicos (INEGI, 2010).

La Zona urbana cuenta con 28.66% y Agricultura 5.34%, sin embargo, el porcentaje restante se pretende ser utilizado y aprovechado para agricultura (Figura. 1) (INEGI, 2010).

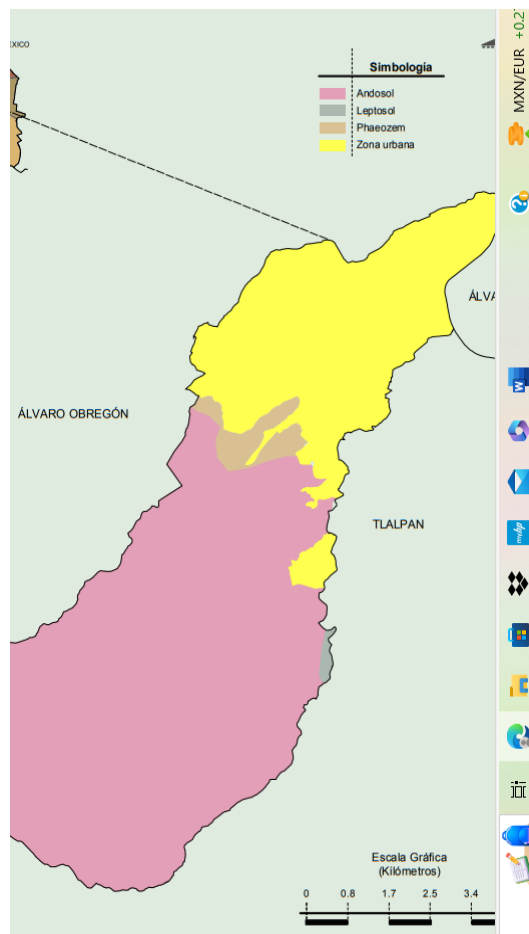


Figura 1. Suelos Dominantes en Magdalena Contreras



Casa abierta al tiempo

Hidrografía

El principal río que se localiza es el Río Magdalena, el único río vivo que queda en la Ciudad de México.

El Río Magdalena nace en las faldas del Cerro La Palma, ubicado al oeste sobre el territorio de la alcaldía Cuajimalpa, siendo alimentado por numerosos manantiales y afluentes, entre los que destacan el Río Eslava, El Tepapatlapa y El Potrero (INEGI,2010).

El Río Magdalena cuenta con un escurrimiento perenne debido a los manantiales que lo surten, una porción de esta agua es captada por la planta de tratamiento localizada en el Primer Dinamo su longitud es de aproximadamente 22 km. Sobre el río se construyó la presa de Anzaldo y su cauce forma el lindero con la alcaldía Tlalpan.

Los manantiales que existen en el territorio de la alcaldía se alojan a lo largo de la zona de Monte Alegre; entre los más importantes están los de Pericos, Mal Paso, Apapaxtla, Las Ventanas, Cieneguillas, Los Cuervos y San Miguel (Figura 2) (INEGI,2010).

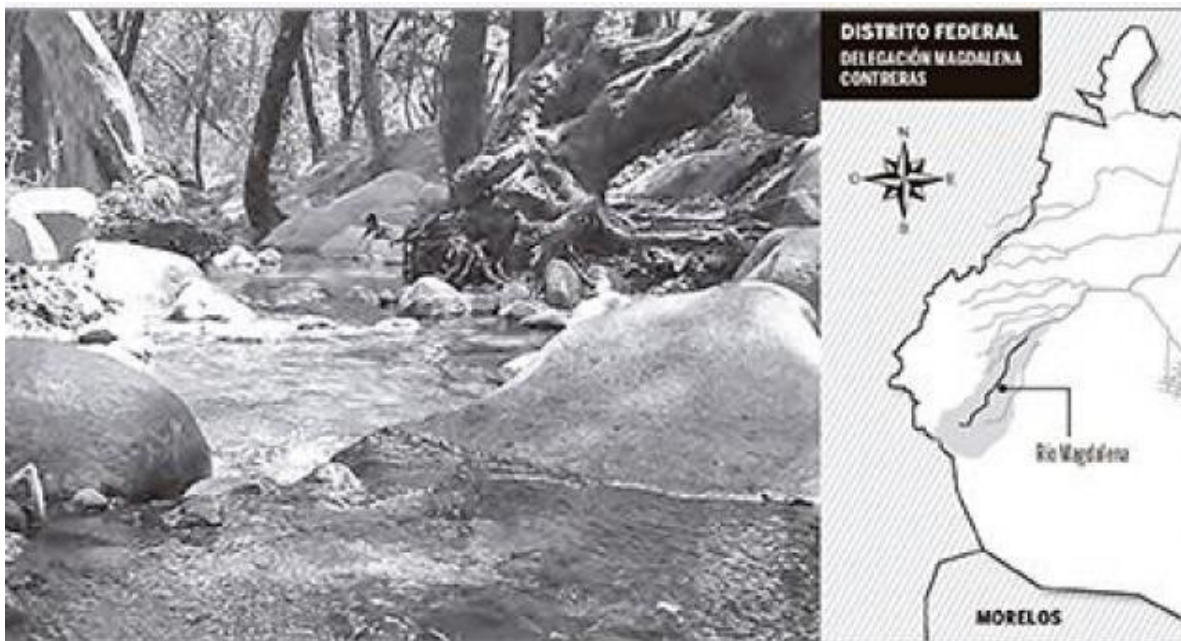


Figura 2. Rio Magdalena



Casa abierta al tiempo

Flora y Fauna

El territorio de la Alcaldía La Magdalena Contreras conforma parte de la Sierra de las Cruces, presentando una serie de pisos altitudinales de vegetación, que se inicia en la llamada zona de lomeríos, en las estribaciones de las grandes montañas formadas por un gran número de pequeñas elevaciones separadas por barrancas, en altitudes que varían de 2,300 a 2,500 metros aproximadamente. La cubierta vegetal de esta zona de lomeríos la constituyen los siguientes géneros y especies dominantes: *Quercus sp.* (encinos) arbustivos y arborescentes, en su mayoría caducifolios, leguminosas y cactáceas. En las barrancas de los lomeríos y en ocasiones en altitudes mayores, existe un tipo de vegetación *riparia* y de sitios muy húmedos, constituidos por *Alnus jorullensis* (aile), *Salix bonpladiana* (sauce), *Fraxinus uhdei* (fresno), *Buddlei cordata* (tepozán), *Pronus capuli* (capulín) y *Taxodium mucronatum* (ahuehuete). A estas comunidades de lomeríos le siguen, en orden altitudinal progresivo, las diversas especies de coníferas como encino, *Pinus leiophilla*, cedro, etc (Figura 3) (ALMC, 2022).



Figura 3. Cubierta Vegetal Magdalena Contreras

La fauna en la región de Contreras fue muy variada en tiempos prehispánicos, la mayoría de las especies se han extinguido, actualmente podemos admirar las gallinas silvestres o tototl, gavilán, loquita, colibrí,



Casa abierta al tiempo

pájaro carpintero, papamoscas, golondrinas saltaparedes, primavera, duraznero, gorriones, etc. También existen reptiles como lagartija, camaleón, víbora de cascabel y culebras. Hay anfibios como salamandras, ranas y ajolotes el cual está tomando relevancia. Asimismo, insectos, como los que se hallan en los troncos podridos de pino, denominados *Aesalus tragoides smith*; las larvas de este coleóptero son filófagas; los adultos viven debajo de la corteza y salen un corto periodo de tiempo para ir a invadir nuevos troncos (Figura 4)(ALMC, 2022).



Figura 4. Ajolote en Magdalena Contreras

Pueblos Originarios

El Río Magdalena corre por el sur Poniente de nuestra ciudad, y da vida a los cuatro pueblos originarios (Atlitlic, Totolapan, Aculco y Ocoatepec) que desde 1929 abarcan la delegación Magdalena Contreras. En la actualidad, estas comunidades incorporaron a su nomenclatura nombres del santoral católico: Santa María Magdalena Atlitlic, San Nicolás Totolapan, San Jerónimo Aculco y San Bernabé Ocoatepec (GOB,2022).

En los cuatro pueblos tradicionales se producía pulque para la población local, que abastecía también a Tizapán, San Ángel, Mixcoac y algunas pulquerías del centro de la Ciudad de México. Sus bosques daban carbón, leña, hongos, plantas comestibles y medicinales, así como madera para



Casa abierta al tiempo

construcción. Aún ahora se fabrican objetos decorativos que recuerdan la producción alfarera de antaño, principalmente las macetas para el cultivo y venta de plantas de ornato en algunos invernaderos (Figura 5) (Secretaría de Turismo, 2018).



Figura 5. Pueblos Originarios

Materiales y Métodos

Las actividades prácticas del servicio social se realizaron visitas a predios Agrícolas en diferentes colonias de los 4 pueblos agrícolas conformados por ejidos y comunidades, que se encuentran distribuidos en los 4 pueblos originarios dentro de la demarcación; San Nicolás Totolapan, San Bernabé Ocoatepec, La Magdalena Atlantic y San Jerónimo Lídice.

Sin embargo, las actividades teóricas (Calendarización, cursos, expo ferias, padrón de productores entre otras) se efectuaron en la Alcaldía La Magdalena Contreras específicamente en la Dirección General de Desarrollo y Fomento Económico localizada geográficamente son: al Norte



Casa abierta al tiempo

19°20´ al Sur 19°13´ de latitud norte, al este 99°12´ y al oeste 99°19´ de longitud oeste (UNAM, 2022).

La alcaldía cuenta con tres diferentes tipos de clima; en la parte urbana y hasta el Primer Dinamo se presenta templado subhúmedo con lluvias en verano; desde el Cuarto Dinamo, a una altitud de 2,900 m s.n.m. y hasta los 3,500 aproximadamente, es semifrío subhúmedo con lluvias en verano; y alrededor de los 3,700 m s.n.m. el clima es semifrío húmedo con abundantes lluvias en verano (UNAM, 2022).

Padrón de Productores

Se elaboró un padrón de productores para conocer las necesidades, problemas y oportunidades que tiene cada predio, esto con el objetivo de tener un conteo exacto de cuántos productores existen en la demarcación para dar los insumos, herramientas y servicios que se necesitan, generando una bitácora única para cada productor, debido a que muchos de estos apoyos se entregan a personas que no producen y se vuelve un negocio lucrativo.

En el siguiente enlace se encuentra el padrón de productores aceptado por la Alcaldía La Magdalena Contreras:

<https://docs.google.com/document/d/1sllqhHPW4E2degAERztIBGKbg4T9AlXX/edit?usp=sharing&oid=110683213699409465330&rtpof=true&sd=true>

Calendarización

Después de la visita a los predios agrícolas el principal problema que se identificó fue la planificación, en la época de siembra si es en una etapa temprana, la precipitación genera pudrición de las semillas por demasiada humedad o una pérdida de germinación por exceso de frío.

Asimismo, se les proporcionó un cronograma de siembra como herramienta que permite optimizar el rendimiento de los cultivos.



Casa abierta al tiempo

Cuadro 1. Cronograma de siembra y Cosecha



GOBIERNO DE LA
CIUDAD DE MÉXICO

CALENDARIO DE SIEMBRA Y COSECHA



Dirección General de Desarrollo y Fomento Económico

Nombre	Época de Siembra	Método	Profundidad de siembra	Días de germinación	Días de Trasplante	Días de cosecha
Lechuga	Todo el año	Dir/alm	0.5 cm	7 a 8 días		90 días
Zanahoria	Todo el año	Directa	1 a 2 cm	12 a 15 días		120 días
Ajo	Abril a Agosto	Directa	2 a 4 cm			180 días
Habas	Abril a Junio	Directa	3 a 4 cm			90 días
Apio	Todo el año	Almacigo	0.2 cm	15 a 20 días	70 días	70 días
Fresa	Abril a Mayo	estolón	5 a 8 cm			120 días
Acelga	Todo el año	Dir/alm	2 cm	7 a 9 días	20 a 40 días	90 días
Maíz	Septiembre a Diciembre	Directa	2 a 3 cm			120 días

Visitas

Se programaron al menos 2 visitas por semana a los predios en los que se brindaron apoyo con actividades descritas por la alcaldía como “Buenas Prácticas Productivas que se basan en:

- ❖ Colocación de plástico de invernadero
- ❖ Limpieza



Casa abierta al tiempo

- ❖ Deshierbe
- ❖ Afloje de tierra
- ❖ Siembra
- ❖ Expansión de abono
- ❖ Poda
- ❖ Elaboración de camas de cultivo
- ❖ Colocación de rafia
- ❖ Surcado de terrenos de cultivo
- ❖ Germinación
- ❖ Manejo y control de plagas

Las visitas fueron principalmente a los productores de Maguey, Hortalizas y Maíz.

Talleres

Taller 1: Agro residuos

El primer taller que se impartió fue la elaboración de ecoblocks aprovechando los Agro residuos provenientes del cultivo de maíz, mejor conocido como rastrojo.

Todos los cultivos generan algún tipo de “desecho” o residuo los cuales con metodología y técnicas simples son acondicionados para aprovecharlos. Los residuos orgánicos, principalmente, son causantes de impactos ambientales asociados a su destrucción final, debido a que causan gases de efecto invernadero primordialmente metano (AGRA, 2021).

Los subproductos son aquellos materiales de “desecho” que se generan a lo largo de la cadena de producción de los alimentos y que, por motivos comerciales o sanitarios, no entran dentro de la cadena alimentaria (Figura 6).



Casa abierta al tiempo



ALCALDÍA
**LA MAGDALENA
CONTRERAS**
2021-2024

Dirección General de desarrollo y Fomento
Económico / Av. Alvaro Obregón 20, Barranca
Seca, La Magdalena Contreras, 10580 Ciudad de
México

Elaboración de Ecoblock

Se busca realizar y promover la elaboración de un ecoblock en base al aprovechamiento de agroresiduos.

Paso #1
Como primer punto se prepara el barro, es una mezcla de agua, tierra, estiércol y rastrojo todas con medida de 1 litro cada una, hasta obtener una mezcla homogénea.

Paso #2
El rastrojo debe ir previamente picado para que quede de manera uniforme; la mezcla no debe quedar húmeda.

Paso #3
La mezcla se pondrá en los moldes de madera empezando por los rincones, dando pequeños golpes para que no quede aire dentro de los blocks.

Paso #4
Se dejara secando al sol aproximadamente de 4 a 6 horas en un lugar debidamente protegido de las lluvias.

Ecoblocks Terminados

CIUDAD INNOVADORA
Y DE DERECHOS

Figura 6. Infografía Ecoblock



Casa abierta al tiempo

Taller 2: Granjas cunícolas

La demarcación cuenta con 7 granjas cunícolas, las cuales generan un impacto económico bajo debido a la poca difusión y asesoramiento con el que cuentan; la producción de conejo es una excelente alternativa para que productores de baja escala, ubicados en zonas marginadas de La alcaldía obtengan buenos ingresos con inversiones mínimas.

Por ello la Dirección General de Desarrollo y Fomento Económico decidió impartir una plática sobre los cuidados específicos que deben de tener los conejos para alcanzar un porcentaje alto de la venta en carne y piel de la especie de Flandes, el más criado en la demarcación.

Los animales son criados a nivel de piso o en jaulas inadecuadas para la especie, lo cual trae consigo múltiples problemas de salud a los animales, especialmente aquellos padecimientos que afectan al tracto digestivo; la alimentación está sustentada en el suministro de desperdicios forrajeros y domésticos (Figura 7 y 8) (Martínez castillo, 2004).

Los temas impartidos son:

- ✓ Razas más utilizadas en México y la demarcación
- ✓ Características del Conejo de Flandes
- ✓ Instalación de Traspatio
- ✓ Comederos
- ✓ Bebederos
- ✓ Aprovechamiento de estiércol

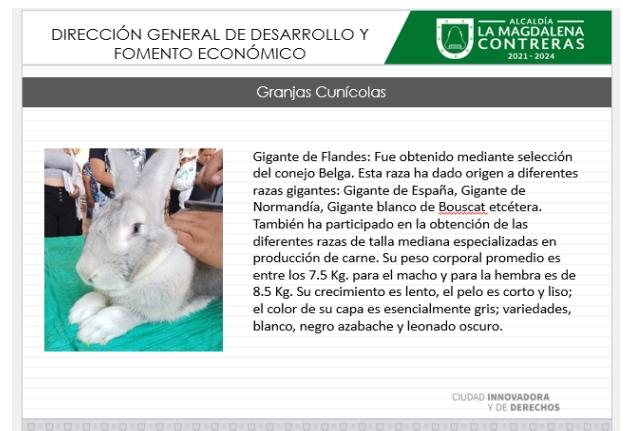


Figura 7 y 8. Presentación para los talleres



Casa abierta al tiempo

Resultados y Discusión

Expo Ferias

Como resultado de las visitas a los predios y con ayuda de la bitácora se tiene un seguimiento y consideración de próximos programas y apoyos, en específico para esta Expo feria se invitó a los productores activos de maguey dentro de la demarcación, para su participación a la Feria del Pulque y la Barbacoa en la alcaldía donde pudieron vender el subproducto proveniente del maguey, generando un impacto en el mercado local y economía familiar (Figura 9 a 12).



Figura 9. Propaganda



Figura 10. Entrevista etapas fenológicas Maguey



Figura 11. Productor de maguey



Figura 12. Productor activo en la Alcaldía



Casa abierta al tiempo

Seguidamente del padrón y taller para las granjas cunícolas se realizó la expo feria acompañada del campeonato del conejo gigante de Flandes.

El alcalde de Magdalena Contreras Luis Gerardo Quijano Morales expresó su entusiasmo con el padrón y las ferias puesto que generan una reactivación económica en la Alcaldía gracias a las asesorías y visitas a las granjas cunícolas y productores agrícolas (Figura 13 a 15).



Figura 13. Criadero Cunicola



Figura 14. Campeonato



Figura 15. Propaganda

En la Ciudad de México para el 2019 se estima que se sembraron 3 mil 490 hectáreas, con un rendimiento promedio de 1.48 toneladas por hectárea, el cultivo se realiza en condiciones de temporal y en ciclo primavera verano, en algunos casos se vende a mediados de septiembre (figura 16 y 17) (GOB, 2018).



Figura 16. Muestra de maíz recolectada



Figura 17. Propaganda



Casa abierta al tiempo

Ejemplo de siembra y transformación del maíz grano son las microempresas familiares, que surgen en la Alcaldía de La Magdalena Contreras donde la mayor parte de la producción se destina al autoconsumo, sin embargo, la transformación del grano es una alternativa para obtener mejores ingresos. Para los productores de maíz en la demarcación se siguió la misma dinámica que las ferias anteriores.

Diagrama de Pareto

El diagrama de Pareto permite clasificar gráficamente la información sobre los factores que influyen en los resultados de Producción agrícola en la Alcaldía La Magdalena Contreras con el objetivo de reconocer los problemas más importantes en los que se debe enfocar y solucionar (Cuadro 2).

Cuadro 2. Factores de Producción agrícola

Factores	Pueblo San Bernabé Ocoatepec	Pueblo San Nicolas	Pueblo San Jerónimo	Pueblo La Magdalena Atitlic	TOTAL
Mano de Obra	4	3	1	4	12
Mercado	6	4	3	4	17
Plagas y Enfermedades	5	5	4	5	19
Economía	7	10	6	10	33
Política	3	2	3	4	12
Insumos	7	6	4	8	25
Asesorías	8	9	4	8	29
Difusión	10	8	6	15	39
TOTAL	50	47	31	58	186

Con la recolección de datos se clasifican los factores por orden de prioridad, desde mayor hasta menor de acuerdo con los resultados del padrón de productores.



Casa abierta al tiempo

Los datos se estructuran (Cuadro 3) de manera que se calcula el porcentaje de cada uno.

Cuadro 3. Porcentajes

Factores	Cálculo	Porcentaje
Difusión	$39 \times 100 / 186$	20.9
Economía	$33 \times 100 / 186$	17.7
Asesorías	$29 \times 100 / 186$	15.5
Insumos	$25 \times 100 / 186$	13.4
Plagas/Enfermedades	$19 \times 100 / 186$	10.2
Mercado	$17 \times 100 / 186$	9.1
Mano de Obra	$12 \times 100 / 186$	6.4
Política	$12 \times 100 / 186$	6.4

Los diagramas de Pareto se suelen utilizar junto con la ley o principio de Pareto. La ley establece que el 80% de los efectos o consecuencias provienen solamente del 20% de las causas. Por ello, la tabla 4 resulta útil para saber qué causas tienen mayor peso (Cuadro 14).

Cuadro 14. Porcentajes Acumulados

Razón	# de defectos	Porcentaje	#Acumulado	% Acumulado
Difusión	39	20.9	39	20.9 %
Economía	33	17.7	72	38.6 %
Asesorías	29	15.5	101	54.1%
Insumos	25	13.4	126	67.5 %
Plagas/Enfermedades	19	10.2	145	77.7 %
Mercado	17	9.1	162	86.8 %
Mano de Obra	12	6.4	174	93.2 %
Política	12	6.4	186	99.6%

Enfocados en la ley de Pareto, el diagrama nos muestra que el programa de Proyectos Productivos Sustentables debería enfocarse en los tres



Casa abierta al tiempo

primeros aspectos. Los factores de difusión, economía y asesorías son los motivos por los que el 54.1 % de los productores agrícolas no progresan en su producción (Figura 18).

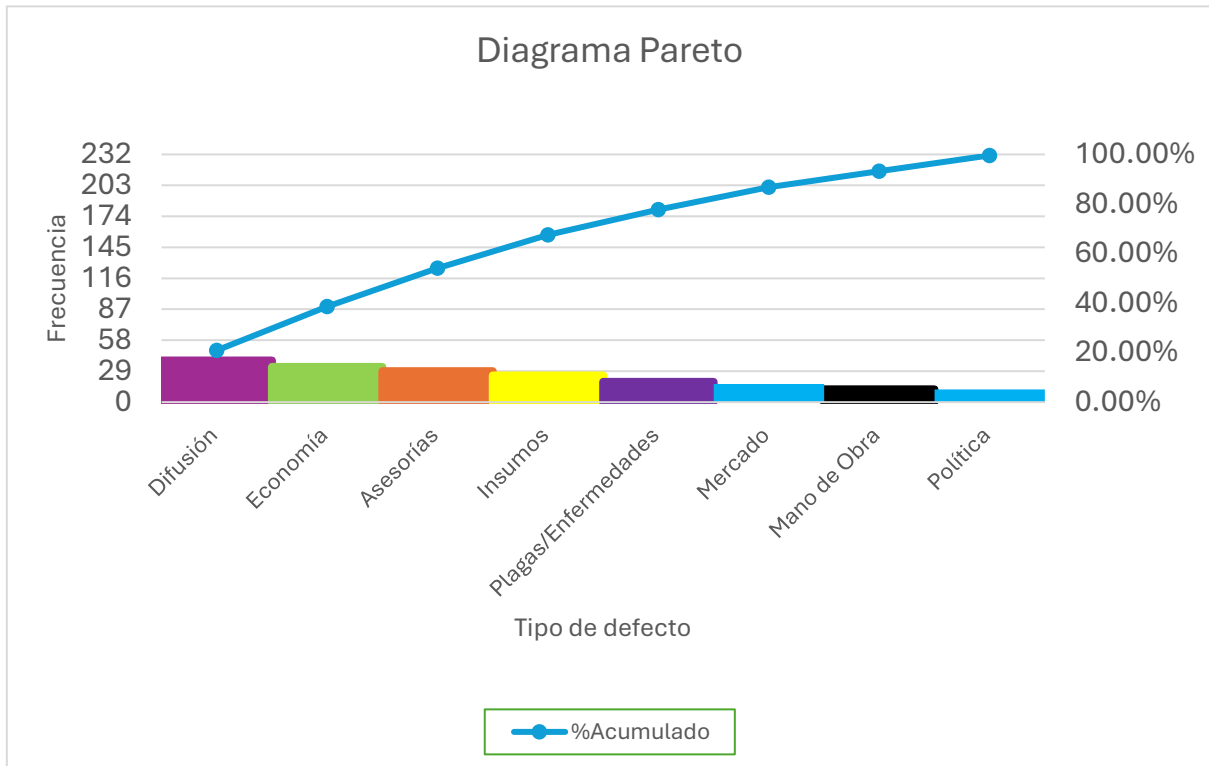


Figura 18. Diagrama Pareto recabando datos de la Alcaldía

Conclusión

De acuerdo con los resultados obtenidos, en las expos ferias, padrón de productores, visitas, talleres y diagrama de Pareto concluimos que el Programa de Proyectos Productivos Sustentables está tomando relevancia entre los productores agrícolas de la demarcación para mejorar el ámbito de producción y reactivación económica en la Alcaldía La Magdalena Contreras.



Casa abierta al tiempo

Bibliografía

AGRA. (2021). El Tratamiento de residuos agrícolas. *Asociación de Gestores de Residuos Agrícolas*, (2), 2.

Alcaldía Magdalena Contreras. (2022). *Demografía y Geografía*. Magdalena Contreras, CDMX. Alcaldía La Magdalena Contreras, Disponible en: https://mcontreras.gob.mx/wp-content/uploads/2022/01/DEMOGRAFIA_Y_GEOGRAFIA_ALMC_03-01-2022.pdf [Consulta: 11 de enero de 2024].

Alcaldía Magdalena Contreras. (2021). *Mi Alcaldía Historia*. CDMX, Magdalena Contreras.

Carrillo, Nieves. (2023). El valor oculto en los desechos: la riqueza de los residuos agroindustriales en México, una oportunidad sostenible. *Vida Sostenible*, Tecnológico de Monterrey.

Gobierno de la Ciudad de México. (2022). Comisión de Pueblos y Barrios Originarios y Comunidades Indígenas. Agenda de Trabajo.

INAFED. (2021). Enciclopedia de los municipios y delegaciones de México. Álvaro Obregón, Disponible en: <http://www.inafed.gob.mx/work//enciclopedia/EMM09DF/delegaciones/09010a.html> [Consulta: 20 de octubre de 2023].

INEGI. (2010). Compendio de información geográfica municipal 2010. Magdalena Contreras, Distrito Federal.

INEGI. (2010). Marco Geoestadístico Municipal 2010, versión 4.3. INEGI. Continuo Nacional del Conjunto de Datos Geográficos de la Carta Geológica 1:250 000, serie I.

INEGI. (2022). Información del banco de indicadores del INEGI con datos oficiales del Censo de Población y Vivienda de 2020. Disponible en: <https://www.inegi.org.mx/app/indicadores/> [Consulta: 10 de noviembre de 2023].

INEGI. (2010). Información geográfica municipal La Magdalena Contreras Distrito Federal.

Martínez Castillo, Miguel Ángel. (2004). *Cunicultura*. Segunda Edición. Editorial UNAM-FMVZ; México, CDMX.



Casa abierta al tiempo

UNAM. (2022). Conociendo CDMX. [Magdalena Contreras]. Recuperado de <http://prepa8.unam.mx/academia/colegios/matematicas/paginacolmate/conociendocdmx/magdalenacontreras.html> [Consulta: 10 de noviembre de 2023].

Unión Mexicana de Fabricantes y Formuladores de Agroquímicos. (2023). *Campo está en riesgo de quiebra, acusan fabricantes agroquímicos*. Disponible en: <https://www.elsoldemexico.com.mx/finanzas/sector-agricola-podria-quebrar-por-falta-de-apoyos-y-politicas-publicas-advierumffaac-10140219.html#> [Consulta: 05 de diciembre de 2023].

Secretaria de la Ciudad de México. (2018). *Magdalena Contreras Pueblos Originarios*. CDMX. Gobierno de la Ciudad de México Disponible en: <https://mexicocity.cdmx.gob.mx/category/pueblos-day-trips/?lang=es> [Consulta: 05 de enero de 2024].

SIAP. (2019). *Anuarios Estadísticos de la Producción Agrícola*. Recuperado de <https://nube.siap.gob.mx/cierreagricola/> [Consulta: 20 de octubre de 2023].

Anexos

Enlace de Facebook oficial de la Alcaldía donde se encuentra publicada información redactada en este informe: [Facebook](#)



Figura 1. Facebook Oficial



Casa abierta al tiempo

Figura 2. Alcalde de Magdalena Contreras Luis Gerardo Quijano Morales



Periódico El heraldo de México realizando reportajes por la alcaldía, desde expo ferias, Cultura, Historia y predios agrícolas:

✓ Feria del conejo:
https://www.youtube.com/live/aPOjRMknNvY?si=IR_MAxhfhgwyidKv

✓ Recorrido por el Pueblo de Magdalena Atlitic:
<https://www.youtube.com/live/jGgJ6vdGavs?si=zSVIcwY0avFuDMFF>

✓ Feria del maíz:
<https://www.youtube.com/live/Qc9WMIVFOhU?si=2tI4h3t0ISSUMSZ5>



Casa abierta al tiempo

Segundo Informe de Gobierno en la Alcaldía la Magdalena Contreras donde se habló de la importancia de los productores, Ferias, entrega de semillas y subproductos.



Figura 3. 2do Informe