



**UNIVERSIDAD AUTÓNOMA METROPOLITANA
UNIDAD XOCHIMILCO**

San Francisco Tlaltenco, Tláhuac, CDMX

**Diagnóstico de salud San Francisco
Tlaltenco, Tlahuac**

LICENCIATURA EN MEDICINA

PRESENTA

ORLANDO ECHEVERRIA ROJAS

Generación 2015-2021

Matrícula: 2153061988

**Asesor:
Gustavo Leal Fernández**

México, CDMX, 06 agosto 2022

ÍNDICE

1. Introducción.....	3
2. Localidad y sus habitantes.....	4
3. Constelaciones de riesgo.....	11
4. Perfil de daños a la salud.....	20
5. Sistema local de salud.....	23
6. Conclusiones.....	27
7. Bibliografía.....	28

1. Introducción

El presente diagnóstico situacional de salud se realizó en la población de San Francisco Tlaltenco, de la alcaldía Tláhuac, como parte de las actividades académicas del servicio social de la Licenciatura en Medicina de la UAM Xochimilco, realizado en el periodo de febrero de 2021 a enero de 2022.

Definiendo el diagnóstico situacional en salud se puede decir que "es una forma organizada y sistemática de recoger información sobre un hecho de salud relativo a un sujeto o un conjunto de sujetos con la intención de optimizar el proceso de salud"¹. Por tanto el diagnóstico de salud aporta un gran valor testimonial sobre la situación de salud de la población estudiada y puede ser de importancia para las instituciones de salud, que no tendrían la posibilidad de mantener un seguimiento del "pulso" de los problemas de salud de las poblaciones a cuyo cuidado se deben, además de ser un ejercicio muy útil y trascendente en la formación como médicos.²

Para desarrollar un diagnóstico de salud se deben aplicar procesos sistematizados en donde se describa la situación del entorno, las constelaciones de riesgo, los problemas de salud que afectan a dicha comunidad y todos los recursos médicos que se disponen para la atención a la problemática de salud, todo esto con el objetivo de analizar la problemática de una forma completa y posteriormente llegar a conclusiones que puedan aportar un beneficio para la formulación de intervenciones en la sociedad.²

Por tanto el objetivo primordial de un diagnóstico situacional de salud es mejorar el nivel de salud en la población, enfocándose en la promoción de la salud y en la prevención de enfermedades, más que en la atención de enfermedades.¹

2. Localidad y sus habitantes

- Identidad de la localidad

Nombre: San Francisco Tlaltenco

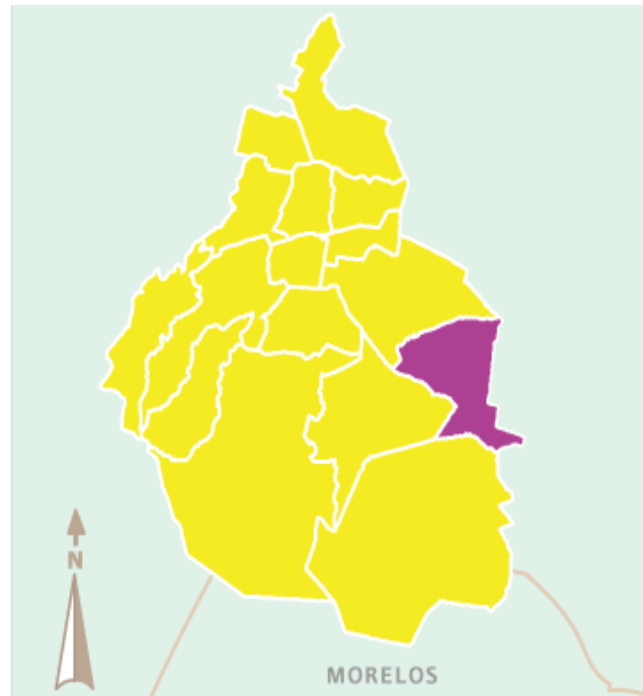
- Ubicación geográfica:

San Francisco Tlaltenco, es una localidad semiurbana, que se encuentra localizada al noreste de Tláhuac, colinda al norte con Iztapalapa, al sur con San José y Xochimilco, al este con Santa Catarina y Selene, y al Oeste con Zapotitlán, siendo una de las localidades más grandes de la delegación.³ Aparte del pueblo de San Francisco Tlaltenco, también se constituye de por 12 colonias (las más pobladas son López Portillo, Ojo de Agua, Guadalupe Tlaltenco y Selene).

Fue de los primeros poblados del sureste de la cuenca del Valle de

México, se dice que esta comunidad se estableció en periodo preclásico en los bordes de los lagos y en las orillas de los cerros pertenecen a las comunidades que se establecieron en los bordes de los lagos y orillas.³

Ilustración 1. Mapa CDMX, Tláhuac



Fuente: Localización de la delegación Tláhuac, Distrito Federal, disponible en: <http://www.inafed.gob.mx/work/enciclopedia/EMM09DF/delegaciones/09011a.html>

- **Aspecto histórico de San Francisco Tlaltenco**

Tlaltenco significa: A la orilla de la tierra. Su fecha de fundación se toma como el año 10 pedernal (1268), fecha en que los chichimecas deciden establecerse en Quiauhxacatital (el lugar en donde está máscara labrada de árbol).⁴

En 1525 su cristianización inicia por Fray Martín de Valencia acompañado por Francisco Jiménez y Francisco de Soto, es probable que en honor a estos últimos el pueblo lleve el nombre de San Francisco.⁴

En 1949 se termina de construir la iglesia de San Francisco Tlaltenco símbolo de unidad de este pueblo y una de las más ricas iglesias de Tláhuac, según el INAH. San Francisco Tlaltenco es una de las localidades más grandes de Tláhuac, se celebran las fiestas de su santo San Francisco De Asís a partir del cuatro de octubre y durante ocho días.⁴

Cuando México se convierte en un país independiente, la categoría de San Francisco Tlaltenco cambia a Municipio, después en el año de 1903 es anexado a Iztapalapa.³

El arco de Tlaltenco construido en la época colonial, servía como aduana de registro para el intercambio de productos que circulaban de Chalco a Santa Anita y otros lugares, actualmente se puede observar por la zona de San Rafael Atlixco.⁴

Al finalizar los tiempos de la colonia, el tráfico de canoas durante decenas de años fue el transporte único no solamente de personas entre pueblos y ciudades, sino también de verduras, granos, carbón, leña, madera, materiales para construcción, tela y toda clase de mercancías. Hasta 1955, esta delegación y sus alrededores (Iztapalapa, Milpa Alta y pueblos del estado de México), no contaban con algún centro de atención en salud, por lo que los ejidos de San Francisco Tlaltenco se ven en la necesidad de formar un grupo encabezado por el señor Juan Chávez y apoyados por miembros del comisariato ejidal de solicitar ante la secretaria de salubridad y asistencia la construcción de un hospital, petición que fue negada debido a que la secretaria consideró prioritaria la creación de una unidad preventiva, con base a las características de la población.⁴

- **Condiciones del entorno ambiental**

- **Características geográficas**

Topografía:

Los límites de San Francisco Tlaltenco:

- Al norte con terrenos de siembra de Santa Catarina.
- Al sur con la cabecera de Tláhuac Santa Cecilia y San José.
- Al este con terrenos de siembra de Tlaltenco.
- Al oeste con el pueblo de Zapotitlán.

El pueblo de San Francisco Tlaltenco se presenta en su totalidad como una planicie, rodeada por sierras originadas por efusiones volcánicas que la convirtieron en un sitio plano y bajo sin salida para las aguas, lo cual comprende también en San Francisco Tlaltenco.⁵

Hidrografía:

En el pueblo de San Francisco Tlaltenco la temporada de lluvias se presenta en los meses de junio a septiembre, con precipitaciones pluviales de 483 metros, en promedio anual.⁵

El suministro de agua proviene desde tiempos remotos de los manantiales del pueblo de Tulyehualco, Xochimilco y Mixquic, existían los ríos de Amecameca provenientes de Chalco y alimentos por agua de deshielo de los volcanes.

Las corrientes de agua principales son:

- Canal de Chalco.
- Canal de Guadalupe.
- Canal de Atecuyuac.
- Canal de Amecameca.

Clima:

El clima de San Francisco Tlaltenco se caracteriza por ser templado, semihúmedo, la temperatura más cálida no sobrepasa los 32 grados centígrados. En el mes más frío la temperatura desciende a 3 grados centígrados con una media anual de 18.5 grados centígrados.⁵

La presencia de los vientos se manifiesta en los meses de febrero y marzo, debido a la escasez de lluvias favorece la formación de tolvánicas.⁵

Uso de suelo:

En el pueblo de San Francisco Tlaltenco el uso de suelo es el siguiente:

- Área agrícola: extensión de 57.48 Km².
- Área chinampas extensión de 16.29Km², de la parte central de oeste a este, a los lados de la calzada México Tulyehualco y de la carretera Santa Catarina.⁵
- Áreas pecuarias: extensión de 5.8Km² en el centro de la delegación.
- Áreas forestales: extensión de 6.95km² al norte de la delegación.
- Áreas verdes: extensión .60km², son pocos significativas.
- Áreas rurales: se localizan en dos puntos, en el noroeste San Agustín y San Nicolás Tetelco.⁵

Flora y fauna:

La principal flora que más abunda en San Francisco Tlaltenco principalmente son: eucaliptos, pirules, ahuehuetes, sauces, magueyes y nopales, así como plantas de ornato.⁵

Los principales cultivos de San Francisco Tlaltenco son: el maíz, frijol, tomate, haba, ejote, y cebada. En las chinampas se cultivan la acelga, coliflor, col y rábano.⁵

En cuanto a la fauna, se compone principalmente reptiles, insectos, arácnidos, víboras, tlacuaches, conejos, comadreja, murciélagos y aves. Existen también animales domésticos en los que predominan una gran cantidad de perros callejeros que deambulan por las calles. El 10% aproximadamente de la población se dedica parcial o totalmente a la cría de ganado porcino, vacuno, caprino y lanar, existiendo también granjas con gallinas y patos.⁵

- **Infraestructura de servicios públicos**

Saneamiento básico:

Cuadro 1. Saneamiento básico en San Francisco Tlaltenco 2020	
Agua	Más del 86.65 % de la población cuenta con agua potable intradomiciliaria, el resto de la población se abastece por medio de pipas de agua. ⁶
Drenaje	El 89.18 % de la población está conectado el drenaje. ⁶
Energía eléctrica	El 95% de la población cuenta con energía eléctrica. ⁶
Recolección de basura:	Se cuenta con vehículos recolectores de basura, sin embargo, la capacidad se ve rebasado por la demanda. ⁶
Vías de comunicación:	Se cuenta con vehículos recolectores de basura, sin embargo, la capacidad se ve rebasado por la demanda. ⁶
Medios de transporte:	Se cuenta con vehículos recolectores de basura, sin embargo, la capacidad se ve rebasado por la demanda. ⁶
Medios de comunicación:	Se cuenta con vehículos recolectores de basura, sin embargo, la capacidad se ve rebasado por la demanda. ⁶

Fuente: Instituto Nacional de Estadística y Geografía. Mapa Tláhuac-San Francisco Tlaltenco. [Sitio en Internet]. Disponible en: <http://http://mapserver.inegi.gob.mx/geografia/espanol/prodyserv/cartocen/cartocen.cfm?c= 33>

- **Aspectos de salud**

Infraestructura

Las unidades médicas en la alcaldía son 22 (3.4% del total de unidades médicas de la entidad federativa). La infraestructura en salud en Tláhuac cuenta con dos Hospitales, General de Tláhuac, se cuenta con el Hospital de Especialidades Dr. Belisario Domínguez ubicado en la colindancia con la delegación Iztapalapa, al cual se hacen las referencias médicas, gran número de consultorios particulares, en su mayoría clínicas dedicadas a la atención del parto y atención pediátrica, consultorios de farmacias similares y un pequeño número de consultorios de especialidad. ⁵

Existen actualmente 13 centros de salud que se catalogan en TI, TII y TIII dependiendo de sus recursos y 3 hospitales de segundo nivel que son Hospital Materno Infantil, Hospital General de Tláhuac y el Hospital Psiquiátrico.

Contaminación:

El medio ambiente de San Francisco Tlaltenco está contaminado principalmente por emanaciones gaseosas de vehículos automotores y por tolveneras que provienen de la sierra de Santa Catarina. ⁵

- **Características de la población**

Población total de la alcaldía Tláhuac

La delegación Tláhuac cuenta con 392,313 habitantes, de los cuales el 48.5% son hombres y el 51.5% son mujeres. Hubo un crecimiento del 8.9% de la población con respecto al año 2019. ⁶

Las tasas de crecimiento durante 1990-2000 bajo a 3.9% y en el periodo de 1995 al 2000 se mantuvo igual, registrando la mayor tasa de crecimiento de la Ciudad de México La población se considera muy joven, el mayor porcentaje de la población, 31.6% es menor de 15 años y el promedio de integrantes por familia es de 4 personas. ⁷

Según INEGI en el 2021 la tasa anual de natalidad sería de 41.9 por 1000 habitantes, la mortalidad general es de 3.9 y la mortalidad infantil 20.9 por cada 1000 habitantes; según la misma fuente citada anteriormente 48.63 % de la población son hombres comprendiendo un 47.8% en la Ciudad de México, 51.36 % son mujeres comprendiendo un 52% en Ciudad de México.⁶

Población total en San Francisco Tlaltenco

En el pueblo de San Francisco Tlaltenco hay una población total de 40,680 habitantes de las cuales, 19,242 son hombres y 21,288 son mujeres. Hay 2,151 adultos mayores de 65 años. Y habitan 3,972 niños menores de 4 años (Cuadro 2).

Cuadro 2. Población en San Francisco Tlaltenco 2020		
Tipo	Población	Porcentaje
Población total	40,680	100%
Población masculina	19,242	47.30%
Población femenina	21,288	52.33%
Población de 0 a 4 años	3,972	9.76%
Población de 0 a 14 años	12,027	29.56%
Población de 6 a 14 años	7,095	17.44%
Población de 12 años y más	29,985	73.71%
Población de 15 años y más	27,684	68.05%
Población femenina de 15 a 49 años	11,517	28.31%
Población de 15 a 64 años	25,533	62.77%
Población de 15 a 24 años	7,566	18.60%
Población de 18 años y más	25,479	62.63%
Población de 65 años y más	2,151	5.29%
Población de 70 años y más	1,398	3.44%
Población femenina de 70 años y más	843	2.07%
Población masculina de 70 años y más	555	1.36%

Fuente: Perfil sociodemográfico San Francisco Tlaltenco 2020 Disponible en: www.sideso.cdmx.gob.mx

Características demográficas

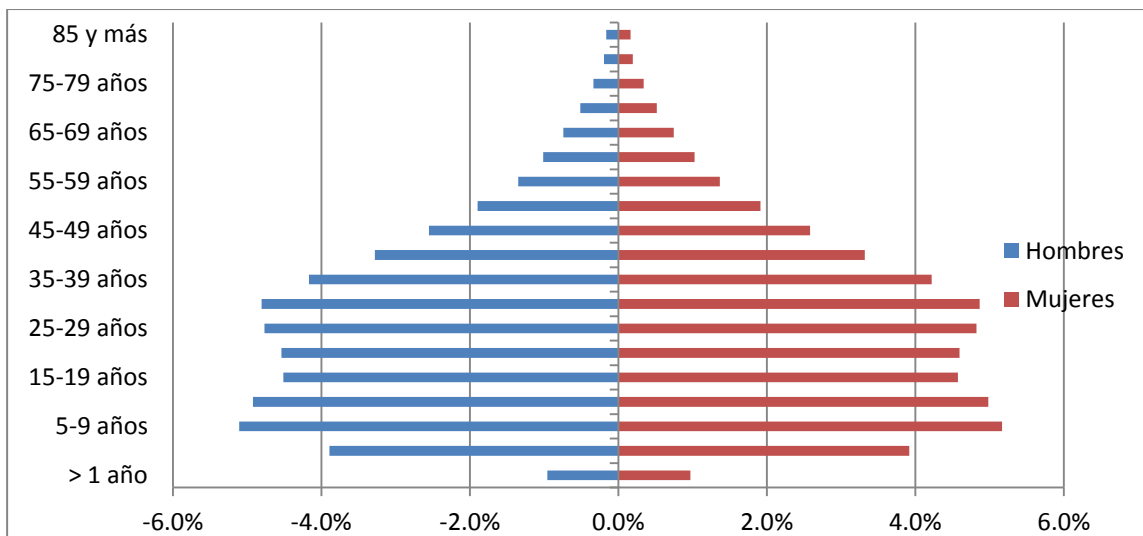
Dentro de los 40,680 personas que habitan en el pueblo San Francisco Tlaltenco y sus demás colonias, contando solo el pueblo dentro de las características demográficas, hay una densidad de población de 25 hab/k², muy baja tomando en cuenta la media nacional y de la CDMX, la edad promedio de los habitantes en de 29 años de edad (Cuadro 3).

Cuadro 3. Características demográficas San Francisco Tlaltenco 2020	
Característica	Tlaltenco
Habitantes	40,680
Densidad de población	25 hab/k ²
Edad promedio	29 años

Fuente: Perfil sociodemográfico San Francisco Tlaltenco 2020 Disponible en: www.sideso.cdmx.gob.mx

El grueso de la población se concentra entre las edad de 15 – 50 años, por lo que vemos que en los extremos de la vida la pirámide va disminuyendo. Esto similar y acorde con la pirámide poblacional nacional. (Gráfica 1).

Gráfica 1. Pirámide Poblacional San Francisco Tlaltenco 2020



Fuente: Consejo Nacional de Población Disponible en: <http://www.conapo.gob.mx>

Continuando con la descripción de las características demográficas, la tasa de natalidad se ha mantenido en estos últimos años dentro de un rango similar siendo en 2019 una tasa de natalidad del 1.3. La tasa de fecundidad tuvo el mayor crecimiento en estos últimos cinco años en 2017 con una tasa de 12, la tasa de fecundidad del 2019 fue de 5. La tasa de mortalidad también se ha mantenido constante siendo la del 2019 una tasa de 28.38 (Cuadro 4).

Cuadro 4. Cambio neto de la población en los últimos años en San Francisco Tlaltenco					
Concepto	2015	2016	2017	2018	2019
Tasa de Natalidad	1.98	1.2	2.6	1.3	1.3
Tasa de Fecundidad	6.5	5	12	6	5
Tasa de Mortalidad	24.22	25.86	24.88	26.85	28.38

Fuente: Perfil sociodemográfico San Francisco Tlaltenco 2020 Disponible en:
www.sideso.cdmx.gob.mx

En cuanto a la tasa anual de crecimiento nos muestra que en 2019 hubo un aumento considerable de población en San Francisco Tlaltenco con una tasa de 5.8, pasando de 35,151 habitantes a 40,680 habitantes (Cuadro 5).

Cuadro 5. Tasa anual de crecimiento en San Francisco Tlaltenco				
Concepto	2016	2017	2018	2019
Población Total	33,668	34,280	35,151	40,680
Tasa anual de crecimiento	2.1	1.8	1.8	5.8

Fuente: Perfil sociodemográfico San Francisco Tlaltenco 2020 Disponible en:
www.sideso.cdmx.gob.mx

En San Francisco Tlaltenco hay 29,985 personas de 12 años o más, de las cuales el 41.03% (12,303) está casada y el 36.91% (10,767) está soltera. Y el promedio de hijos nacidos vivos en las mujeres mayores de 12 años o más es de 2.2 hijos por persona (Cuadro 6).

Cuadro 6. Estado civil y fecundidad en San Francisco Tlaltenco		
Concepto	Población	Porcentaje
Población de 12 años y más	29,985	100%
Población de 12 años y más soltera	10,767	35.91%
Población de 12 años y más casada	12,303	41.03%
Promedio de hijos nacidos vivos de mujeres de 12 años y más	2.2	

Fuente: Perfil sociodemográfico San Francisco Tlaltenco 2020 Disponible en:

www.sideso.cdmx.gob.mx

Características socio-económicas

En cuanto a los indicadores socio-económicos de San Francisco Tlaltenco, tenemos que hay una población de entre 6 a 14 años de 7,095 personas, la cual la mayoría tiene acceso a la educación (94.97%), y de todo ese sector 6,498 personas (91.59%) sabe leer y escribir (Cuadro 7).

En cuanto a las población de 15 años y más en San Francisco Tlaltenco tenemos que hay una población de 27,684 personas, de las cuales la mayoría 27,684 (96.48%) sabe leer y escribir, mientras que 1,059 habitantes (3.83%) no cuenta con instrucción escolar (Cuadro 7).

Cuadro 7. Educación		
Concepto	Población	Porcentaje
Población de 6 a 14 años	7,095	100%
Población de 6 a 14 años que sabe leer y escribir	6,498	91.59%
Población de 6 a 14 años que asiste a la escuela	6,738	94.97%
Población de 15 años y más	27,684	100%
Población de 15 años y más alfabeta	26,709	96.48%
Población de 15 años y más sin instrucción	1,059	3.83%

Fuente: Perfil sociodemográfico San Francisco Tlaltenco 2020 Disponible en:

www.sideso.cdmx.gob.mx

Tenemos que hay 15,087 habitantes económicamente activos, de los cuales el 19.37% tiene entre 15 y 24 años. (Cuadro 8).

La mayoría de la población ocupada (P.O.) se encuentra laborando como empleado u obrero (72.80% correspondiente a 10,863 habitantes), 4,365 personas (29.25%) se encuentra en el sector secundario, la población ocupada en el sector terciario es del 66.12 %y solo el 1.33% (198 habitantes) se encuentra como jornalero o peón (Cuadro 8).

La mayoría de la población ocupada recibe hasta 2 salarios mínimos mensuales (7,272 habitantes de San Francisco Tlaltenco que equivale al 48.73%), 3,153 personas (21.13%) recibe más de 2 y hasta 3 salarios mínimos mensuales, y existen menos habitantes reciben más de 5 salarios mínimos mensuales de ingreso (1,410 personas equivalente al 9.45%) (Cuadro 8).

Cuadro 8. Empleo		
Concepto	Población	Porcentaje
Población económicamente activa	15,087	100%
Población de 15 a 24 años ocupada	2,838	19.37%
P.O. en el sector secundario	4,365	29.25%
P.O. en el sector terciario	9,867	66.12%
P.O. como empleado u obrero	10,863	72.80%
P.O. como jornalero o peón	198	1.33%
P.O. que recibe hasta 2 salarios mínimos mensuales de ingreso por trabajo	7,272	48.73%
P.O. con más de 2 y hasta 3 salarios mínimos mensuales de ingreso por trabajo	3,153	21.13%
P.O. con más de 3 y hasta 5 salarios mínimos mensuales de ingreso por trabajo	1,980	13.27%
P.O. que recibe más de 5 salarios mínimos mensuales de ingreso por trabajo	1,410	9.45%

Fuente: Perfil sociodemográfico San Francisco Tlaltenco 2020 Disponible en:
www.sideso.cdmx.gob.mx

En cuanto a la vivienda, hay 9,369 casas habitadas en donde hay 39,771 ocupantes. 9,234 personas (98.56%) habita en una construcción con materiales perdurables y el 13.90% (1,302 personas) habita en viviendas con materiales precarios. Hay 5,847 (62.41%) viviendas con 2 a 4 dormitorios, el 83.83% (7,854 personas) cuenta con cocina exclusiva y el 90.68% (8,496 habitantes) cuenta con un servicio sanitario exclusivo (Cuadro 9).

Dentro de los hogares, hay 7,392 que cuentan con jefatura masculina y 2,157 cuentan con jefatura femenina (Cuadro 9).

Cuadro 9. Vivienda		
Concepto	Población	Porcentaje
Viviendas particulares habitadas (V.P.)	9,369	100%
Ocupantes en viviendas particulares habitadas	39,771	100%
V.P. con techos de materiales ligeros, naturales y precarios	1,302	13.90%
V.P. con techos de losa de concreto, tabique, ladrillo o terrado con viguería	8,031	85.72%
V.P. con paredes de tabique, ladrillo, block, piedra, cantera, cemento o concreto.	9,234	98.56%
V.P. con piso de cemento y firme	7,467	79.70%
V.P. con un cuarto (Viviendas con dos cuartos que tienen cocina exclusiva)	2,058	21.97%
V.P. con 2 a 5 cuartos (no incluye cocina exclusiva)	6,609	70.54%
V.P. con un dormitorio	3345	35.70%
V.P. con 2 a 4 dormitorios	5847	62.41%
V.P. con cocina exclusiva	7854	83.83%
V.P. con servicio sanitario exclusivo	8496	90.68%
Población en hogares con jefatura masculina	31986	80.42%
Población en hogares con jefatura femenina	7788	19.58%

Fuente: Perfil sociodemográfico San Francisco Tlaltenco 2020 Disponible en: www.sideso.cdmx.gob.mx

Características psicosociales y culturales

En San Francisco Tlaltenco el 1.4% de la población se considera indígena y sólo el 0.8% habla alguna lengua indígena. En cuanto a la religión, el 76.9% se considera católica, el 7.3 protestante y el 10% de la población no tienen religión. Por tanto es de mucha importancia la iglesia de San Francisco de Asís, construida en 1547 como parte de la evangelización en esa zona, y se festeja al Santo Patrono San Francisco de Asís, el día 4 de octubre, donde se realizan eventos religiosos, culturales, musicales y pirotécnicos. La fiesta patronal de Mazatepec se celebra el quinto domingo posterior al miércoles de ceniza, con bailes populares, banda de música y juegos pirotécnicos.³

Además San Francisco Tlaltenco es destacado por su tradicional carnaval, donde desfilan distintos carros alegóricos de las distintas comparsas, el carnaval comienza en febrero y marzo de cada año. Las vestimentas más utilizadas por las comparsas son principalmente de charros. Son muy reconocidas las sociedades Benito Juárez, y el club juvenil San Francisco Tlaltenco.³

Por último como en todo México, el festejo del día de los muertos es muy importante para San Francisco Tlaltenco, ya que siendo un pueblo originario respeta mucho la cultura y sus tradiciones. Se preparan "calaveradas" desde el 23 de octubre, recorriendo personas disfrazadas y con música de calaveras. El 1 de noviembre se pone una fachada en el panteón de flores de cempasúchil y luces led.

3. Constelaciones de riesgo

Situaciones de riesgo

Describiendo las condiciones de potencialmente de riesgo, iniciando geográficamente, dentro de su territorio fluyen cuatro canales, el de Chalco, el Guadalupano, el Atecuyuac y el Amecameca.⁵ Adicionalmente existen otros canales más pequeños que configuran el sistema de riego de la zona agrícola. En la colindancia con San Miguel Xico, en el Estado de México se encuentra una zona de inundación permanente llamada Ciénega, pudiendo ocasionar enfermedades infecciosas y potencialmente endémicas, que deben seguirse muy de cerca.⁵

Existen diversas zonas en Tláhuac, específicamente en La Ciénega en donde no se cuentan con los servicios básicos, lo que aumentaría los casos de enfermedades infecciosas.⁵ La fauna que habita en zonas rurales, donde se encuentran animales silvestres puede ocasionar casos de rabia y otras enfermedades infecciosas. Inundaciones: En época de lluvia y torrenciales se dan encharcamientos debido al insuficiente drenaje y acumulación de basura en las coladeras.⁵

En cuanto a las constelaciones ambientales, actualmente existen industrias que se dedican a la transformación, algunas de ellas clandestinas, que se encuentran ubicadas en el núcleo de viviendas, algunas son productoras de explosivos. Existe una gran gasera ubicada en la carretera a Puebla, misma que puede ser peligrosa para la población de San Francisco Tlaltenco por su proximidad.⁵

En las constelaciones sociales, la drogadicción ubicada dentro de la delegación Tláhuac ocupa un alto porcentaje en la ciudad de casos atendidos en la vía pública sobre todo por consumo de alcohol, inhalantes y de consumo de marihuana. Prostitución: No hay registros oficiales. Violencia intrafamiliar: por las características de los hechos no se denuncian los actos de violencia familiar.⁵

Población en riesgo

Del total de población que existe en San Francisco Tlaltenco, ya descrita anteriormente, cabe destacar algunos grupos de edad, que son susceptibles a enfermedades por lo que es importante recalcar para prevenir problemas de salud.

Entre ellos están la población menor de 15 años, las mujeres en edad reproductiva y los adultos mayores. Del total de habitantes el 9.76% (3,972 habitantes) de la población tiene en 0 a 4 años y el 29.56% tiene entre 0 a 14 años (Cuadro 5).

En cuanto a las mujeres en edad reproductiva el 28.31% (11,517 habitantes) de la población femenina tiene entre 15 a 49 años. De los adultos mayores 2, 151 habitantes son mayores de 65 años que corresponde al 5.29% del total de la población y el 3.44% (1,398 habitantes) tiene más de 70 años, de los cuales 843 (2.07%) habitantes son mujeres y 555 (1.36%) habitantes son hombres (Cuadro 2).

Cabe recalcar que de las constelaciones de riesgo descritas anteriormente, no se cuenta con una estimación aproximada de cuanta población de San Francisco Tlaltenco sufre estas consecuencias,

Solo en los servicios básicos podemos saber que el 13.35% (5,430 habitantes) no cuenta con agua potable, el 10.82% (4,401 personas) no tiene un sistema de drenaje y el 5% (2,034 habitantes) no cuenta con energía eléctrica.

Existen 19,236 personas que no cuentan con seguridad social en San Francisco Tlaltenco, a pesar de que el 35.83% de la población es derechohabiente del IMSS, al no contar con unidades de medicina familiar de seguridad social cercanas en la zona, la demanda puede estar incrementada en el Centro de Salud. Se reporta que el 1.56% de la población tiene algún tipo de discapacidad y de esas personas 183 son mayores de 70 años, por lo que se requiere mayor atención (Cuadro 10).

Cuadro 10. Indicadores de salud en derechohabiencia y discapacidad en San Francisco Tlaltenco 2020		
Grupos	No	Porcentaje
Población derechohabiente a servicio de salud	20259	49.80%
Población sin derechohabiencia a servicio de salud	19236	47.29%
Población derechohabiente al IMSS	14577	35.83%
Población con discapacidad	633	1.56%
Población de 0 a 69 años con discapacidad	450	1.11%
Población de 70 años y más con discapacidad	183	0.45%

Fuente: Perfil sociodemográfico San Francisco Tlaltenco 2020 Disponible en:

www.sideso.cdmx.gob.mx

4. Perfil de daños a la salud

Morbilidad

La morbilidad es similar en la alcaldía Tláhuac en comparación con el pueblo de San Francisco Tlaltenco, predominando las infecciones respiratorias agudas, cistitis, caries, infecciones gastrointestinales y caries dental (Cuadro 11).

Cuadro 11. Principales enfermedades C.S. T III San Francisco Tlaltenco, 2020		
Lugar	Enfermedad	No de casos
1	Otras Enfermedades del Sistema Respiratorio	4699
2	PRUEBAS COVID NEGATIVOS	3912
3	Covid-19 (* + #)	2857
4	Infecciones Respiratorias Agudas	2006
5	Otras Enfermedades Infecciosas y Parasitarias	772
6	Cistitis, Uretritis y Síndrome Uretral e Infección de Vías Urinarias de Sitio no Especificado	365
7	Infección Intestinal por otros organismos y las mal definidas	356
8	Certificado médico	232
9	Otras Enfermedades del Sistema Digestivo	202
10	Otros Factores que Influyen en el Estado de Salud y Contacto con los Servicios de Salud	198

Fuente: Área de epidemiología del C.S. TII San Francisco Tlaltenco Disponible en SINBA, PEIIS.

Discapacidad

De los datos obtenidos del Censo de población y vivienda, en la alcaldía Tláhuac hay 32,861 personas que cuentan con algún tipo de discapacidad, la discapacidad que más prevalece en la alcaldía Tláhuac, es la discapacidad física (9,736 personas), seguido la discapacidad visual (9,446 personas) y a la discapacidad auditiva (4,404 personas) (Cuadro 12).

Cuadro 12. Tipo de discapacidad en Tláhuac		
Discapacidad	Población	Porcentaje
Discapacidad física	9,736	2.48%
Discapacidad visual	9,446	2.41%
Discapacidad auditiva	4,404	1.12%
Discapacidad para recordar	3,465	0.88%
Discapacidad motriz	3,193	0.81%
Discapacidad para comunicarse	2,617	0.67%
Total	32,861	8.37%

Fuente: Censo de Población y vivienda 2020

Cuestionario básico Disponible en:

http://www.conapo.gob.mx/index.php?option=com_content&view=article&id=331&Itemid=1

En cuanto a San Francisco Tlaltenco del total de la población el 1.56% (633 habitantes) cuenta con algún tipo de discapacidad, de los cuales 450 habitantes con discapacidad tiene entre 0 a 69 años de edad y 183 habitantes con discapacidad de San Francisco Tlaltenco tiene más de 70 años (Cuadro 13).

Cuadro 13. Discapacidad en San Francisco Tlaltenco		
Grupos	No	Porcentaje
Población con discapacidad	633	1.56%
Población de 0 a 69 años con discapacidad	450	1.11%
Población de 70 años y más con discapacidad	183	0.45%

Fuente: Perfil sociodemográfico San Francisco Tlaltenco 2020

Disponible en: www.sideso.cdmx.gob.mx

Mortalidad

Entre las principales causas de mortalidad coinciden en la alcaldía y en la localidad de San Francisco Tlaltenco, sien las principales el COVID-19, diabetes mellitus y por enfermedades cardiovasculares (Cuadro 14).

Lugar	Enfermedad	No de casos	Tasa
1	Covid-19	70	221.24
2	Diabetes	68	195.21
3	Enfermedades del corazón	36	162.68
4	Tumores malignos	18	58.58
5	Enfermedades del hígado	7	22.77
6	Malformaciones congénitas, deformidades y anomalías macrosómicas	5	16.27
7	Neumonías e influenza	4	13.01
8	Enfermedades cerebrovasculares	3	9.46
9	Insuficiencia renal	1	3.7
10	Enfermedades de Alzheimer	1	3.7

Fuente: Área de epidemiología del C.S. TII San Francisco Tlaltenco disponible en: SINBA, PEIIS. (*) tasa por 1000,000 habitantes.

5. Sistema local de salud

Infraestructura

Las unidades médicas en la delegación son 22 (3.4% del total de unidades médicas de la entidad federativa).⁵

La infraestructura en salud en Tláhuac cuenta con tres hospitales, el Hospital General de Tláhuac, se cuenta con el Hospital de Especialidades Dr. Belisario Domínguez ubicado en la colindancia con la delegación Iztapalapa y el nuevo Hospital ISSSTE Tláhuac a los cuales se hacen gran número de referencias médicas de consultorios particulares, en su mayoría clínicas dedicadas a la atención del parto y atención pediátrica, consultorios de farmacias similares y un pequeño número de consultorios de especialidad. Además de contar con servicios de medicina alternativa.¹³

Existen actualmente 13 centros de salud que se catalogan en TI, TII y TIII dependiendo de sus recursos (Cuadro 15) y 3 hospitales de segundo nivel que son Hospital Materno Infantil, Hospital General de Tláhuac y el Hospital Psiquiátrico.

Se agregan 2 unidades CAPA-UNEME, una clínica del DIF Quetzalcóatl que ofrece servicios gratuitos a la población en general y una Clínica de Estomatología de la UAM Xochimilco.¹³

En cuanto a San Francisco Tlaltenco, sólo se cuenta con el Centro de Salud TIII San Francisco Tlaltenco y el DIF Quetzalcóatl, existen 17 farmacias, de las cuales 11 cuentan con consultorio médico, existen 6 lugares con terapia alternativa reconocidos por la jurisdicción en las cuales se trata principalmente con terapias de acupuntura y quiropráctica, no hay en la zona hospitales de segundo o tercer nivel.¹³

Cuadro 15. Centros de Salud Jurisdicción Tláhuac			
Centros de Salud T-III	Centros de Salud T-II	Centros de Salud T-I	Clínica comunitaria
T-III San Francisco Tlaltenco	T-II Ampliación Selene	T-I Del Mar	Clínica
T-III Miguel Hidalgo	T-II Santa Catarina Yecahuizotl	T-I Zapotitlán	Comunitaria
	T-II Zapotitla	T-I Solidaridad Tetelco	Mixquic
	T-II San José	T-I Quiahuatla	
	T-II San Juan Ixtayopan		
	T-II 13 de Septiembre		

Fuente: Directorio de los Centros de Salud Comunitarios en la Ciudad de México, 2020

Derechohabiencia

Existe un total de 209,437 habitantes con derechohabiencia en Tláhuac, de los cuales 99,938 son hombres y 109,499 son mujeres. La población que no cuenta con seguridad social son 182,876 (Cuadro 16).

Cuadro 16. Derechohabiencia en Tláhuac en 2020		
Sexo	Población con derechohabiencia	Población sin derechohabiencia
Masculino	99,938	91,438
Femenino	109,499	91,438
Total	209,437	182,876

Fuente: Consejo Nacional de Población. Disponible en: Consejo Nacional de Población. Disponible en: http://www.conapo.gob.mx/index.php?option=com_content&view=article&id=331&Itemid=1

En cuanto a la población de San Francisco Tlaltenco, 40,680 habitantes, de los cuáles 20, 259 habitantes (49.80%) cuenta con al algún seguro de salud, de los cuales 14,577 habitantes cuentan con derechohabiencia al IMSS y 19,236 habitantes (47.29%) no tiene derecho a algún seguro de salud (Cuadro 17).

Cuadro 17. Seguridad social en San Francisco Tlaltenco		
Grupos	No.	Porcentaje
Población derechohabiente a servicio de salud	20,259	49.80%
Población sin derechohabiencia a servicio de salud	19,236	47.29%
Población derechohabiente al IMSS	14,577	35.83%

Fuente: Perfil sociodemográfico San Francisco Tlaltenco 2020 disponible en: www.sideso.cdmx.gob.mx

Marginalidad

Debido a todas las características de constelaciones de riesgo, descritas anteriormente, podemos observar que el 40% (16,866) de la población total de San Francisco Tlaltenco se encuentra catalogada con un alto grado de marginalidad y 337 (0.80%) es población de muy alta marginalidad, por lo que es de mucha importancia mejorar las condiciones generales de las personas para poder prevenir diversas enfermedades (Cuadro 18).

Cuadro 18. Marginalidad de la población abierta de San Francisco Tlaltenco		
Población	No.	%
Total de población abierta	19,236	47.29%
Población de muy alta marginalidad	337	0.80%
Población de alta marginalidad	16,866	40%
Población de media marginalidad	3,668	8.70%
Población de baja marginalidad	0	0
Población de muy baja marginalidad	0	0

Fuente: Población abierta responsabilidad de la Unidad
CS TIII San Francisco Tlaltenco

Población atendida

Según el estimaciones de la DGIS con base en las Proyecciones Generales por el CONAPO (2020), la población total que abarca el Centro de Salud de San Francisco Tlaltenco es de 30,607 de los cuales 14,817 son hombres y 15,790 son mujeres, predominando la población de 15 – 49 años de edad (26.44 %) (Cuadro 2).

De los cuales 19,236 son población abierta, que deberían ser atendidos por el centro de salud, sin embargo en esta jurisdicción no se cuenta con una UMF de IMSS o CMF de ISSSTE, ni otro tipo de seguridad social, es por eso que no se cuentan con datos de afiliados por lo que los demás están afiliados en otras comunidades, por la lejanía de sus servicios de seguridad social, se incrementa la demanda en la atención de los servicios en el centro de salud (Cuadro 18).

Subsistema privado

Según el Censo de población y vivienda del 2020 se dieron aproximadamente a 51 mil consultas en la alcaldía Tláhuac en consultorios de farmacia y 60 mil consultas en hospitales o clínicas privadas, en San Francisco Tlaltenco, no se tiene un dato exacto (Cuadro 19).

Cuadro 19. Atención médica privada en Tláhuac 2020	
Lugar de atención	Población atendida
Consultorio de farmacia	51,519
Hospital o clínica privada	60,886

Fuente: Censo de Población y vivienda 2020 *Disponible en:*
http://www.conapo.gob.mx/index.php?option=com_content&view=article&id=331&Itemid=1

6. Conclusiones

Analizando todas las características demográficas, socioeconómicas, psicosociales y culturales de la población en San Francisco Tlaltenco, podemos concluir que los diversos indicadores son parecidos a la media nacional, por lo que no debiera cambiar en esta población la estrategia nacional en salud.

Basado en el análisis de este diagnóstico de salud, podemos saber que las principales causas de morbilidad son las enfermedades respiratorias agudas, cistitis, infecciones gastrointestinales y enfermedades odontológicas. Las principales causas de mortalidad son la diabetes, el COVID-19 y enfermedades cardiovasculares.

A pesar de que el grueso de la población de San Francisco Tlaltenco se concentra entre los 15 a 50 años, que por su grupo etario no son propensos a enfermedades, deben de tomarse en cuenta para prevenir enfermedades propias de su grupo etario, además de tomar en cuenta a la población de riesgo que ya describimos en este diagnóstico, como los son los niños menores de 15 años, mujeres en edad reproductiva y los adultos mayores.

Existen situaciones de riesgo geográficas y ambientales, no alcanzan a ser significativas al analizar las causas de enfermedad o mortalidad, pero deben de mantenerse las medidas de prevención para que no aparezcan enfermedades causadas por animales silvestres como la rabia o enfermedades por vectores como el dengue.

Existe un porcentaje menor al 10% que no cuenta con servicios básicos, por lo que se deben de mantener medidas para evitar enfermedades infecciosas, principalmente gastrointestinales.

Un alto porcentaje de personas con alta marginalidad, en comparación con otras alcaldías de la ciudad, por lo que se deben de atender medidas de prevención para enfermedades crónico-degenerativas.

Casi la mitad de los habitantes de San Francisco Tlaltenco no cuentan con seguridad social por eso una gran cantidad de personas son atendidas en consultorios o clínicas privadas.

7. Bibliografía

1. Araujo RO, Contreras EM, Díaz MB, Gafford SA, García SA, González BR, MendozaRP, Raffoul OA, Ramos HM, Romero EP, Santoscoy GA. Diagnóstico situacional de salud en el Área Metropolitana de Guadalajara, 2018: estudio multicéntrico colaborativo. Salud Jalisco. 2019;6(1):7–19.
2. Salgado CM. Guía para la elaboración de diagnóstico de salud en una población. Materiales de Docencia Universidad Autónoma Metropolitana; 2000. Alcaldía Tláhuac. Los 7 pueblos originarios [Internet]. Turismo de Tláhuac. 2020 [citado el 7 de marzo de 2022]. Disponible en: <http://www.tlahuac.cdmx.gob.mx/san-francisco-tlaltenco/>
3. Delegación Tláhuac. San Francisco Tlaltenco: “A la Orilla de la Tierra” [Internet]. Delegación Tláhuac. 2018 [citado 9 de Marzo de 2022]. Disponible en: https://web.archive.org/web/20120412124732/http://www.tlahuac.df.gob.mx/index.php?option=com_content&view=article&id=77:san-francisco-tlaltenco-qa-la-orilla-de-la-tierrag&catid=35:pueblos-de-tlahuac&Itemid=58
4. López GF. Carpeta de Información Básica. Centro de Salud T-III "San Francisco Tlaltenco. 2020
5. Instituto Nacional de Estadística y Geografía. México en Cifras [Internet]. INEGI. 2022 [citado el 11 de marzo de 2022]. Disponible en: <https://www.inegi.org.mx/app/areasgeograficas/?ag=09#collapse-Resumen>
6. Delegaciones Políticas. [Sitio en Internet]. 2019 [citado el 11 de marzo de 2022] Disponible en: http://www.wiseupkids.com/informacion/civismo/delegacion_completo.pdf
7. Instituto Nacional de Estadística y Geografía. Población Cuéntame [Sitio en Internet] INEGI 2022 [citado el 11 de marzo de]. Disponible en: <http://cuentame.inegi.gob.mx/población>
8. CONAPO. Cuadernillos estatales de las Proyecciones de la Población de México y de las Entidades Federativas, 2016-2050 [Internet]. Consejo Nacional de Población. 2020 [citado el 3 de marzo de 2022]. Disponible en: <https://www.gob.mx/conapo/documentos/cuadernillos-estatales-de-las->

proyecciones-de-la-poblacion-de-mexico-y-de-las-entidades-federativas-2016-2050-208243?idiom=es

9. CONAPO. Indicadores por entidad. [Sitio en Internet]. Consejo Nacional de Población. 2020 [citado el 3 de marzo de 2022]. Disponible en: <http://www.conapo.gob.mx/00cifras/00indicadores.html>
10. CONAPO. Índices de Marginación por entidad federativa. [Sitio en Internet]. Consejo Nacional de Población 2020 Disponible en: http://www.microseguros.net/seminario/Biblioteca/vulnerabilidad/marginacion-Mexico-CONAPO/anexo_a-IM.pdf
11. Subdirección de Epidemiología de la Jurisdicción Sanitaria Tláhuac. Principales causas de morbilidad y mortalidad en San Francisco Tlaltenco. 2020.
12. Coordinación De Planeación Del Desarrollo Territorial. Perfil sociodemográfico San Francisco Tlaltenco [Internet]. SIDESO 2020. Disponible en: www.sideso.cdmx.gob.mx: