



Universidad Autónoma Metropolitana

Unidad Xochimilco

“TURISMO OSCURO”, Metamorfosis del espacio.

Resumen: Un acontecimiento trágico en un espacio y lugar determinado se vuelve relevante al generar una marca en los individuos, de tal forma se genera un vínculo que es inherente a la realidad social en la que están inmersos. Haciendo referencia a el paso de la muerte, la catástrofe, las realidades y tendencias sociales, que van dejando evidencias no solo en espacios mortuorios, quedan grabados en el imaginario colectivo, en la memoria tanto del espacio como de los sujetos que lo habitan y se promueven por: historias, leyendas y mitos, que se configuran con el pasar de las generaciones cargándose de sentidos y significados, trayendo consigo símbolos e historias que pasan de boca en boca sufriendo cambios con el pasar del tiempo, formando parte de la memoria colectiva de un espacio, cargando de significados zonas específicas, edificaciones, e incluso ciudades enteras, estas dan identidad a contextos específicos, generándose así un patrimonio cultural intangible, es relevante en este estudio ya que se han ido configurándolas zonas de catástrofe en zonas turísticas, pero, ¿Qué nos hace visitarlas?.

Villa Rosendo Kaluha Pamela
Asesor: Brenna Becerril Jorge Eduardo



INDICE

INTRODUCCIÓN.....4

CAPITULO 1.

ESPACIO, TERRITORIO Y LUGAR, UNA MIRADA A LA SUBJETIVIDAD.....8

Espacio- Lugar

Paisaje y lugar.

Practicas espaciales “turismo”

CAPITULO 2.

TURISMO OSCURO.....34

Origen, definición y clasificaciones.

Un acercamiento a lo efímero

Casos locales y extranjeros.

Antecedentes históricos del turismo
oscuro

Casos en el Mundo

CAPITULO 3.

TURISMO OSCURO EN IXMIQUILPAN HIDALGO.....	6
---	----------

3

Migración en México

Localidad El Alberto. Ixmiquilpan, Hidalgo.

Descripción del lugar

Experiencia “caminata Nocturna

METODOLOGIA.....	79
-------------------------	-----------

Cuadro sintético de entrevistas a participantes

Cuadro sintético de entrevistas a Organizadores

ANALISIS DE RESULTADOS Y CONCLUSION.....	98
---	-----------

BIBLIOGRAFIA.....	105
--------------------------	------------

ANEXOS.....108

Entrevistas a participantes

Entrevistas a Organizadores

INTRODUCCIÓN

El paso de la muerte, la catástrofe, las realidades y tendencias sociales, dejan evidencias no solo en espacios mortuorios, quedan grabados en el imaginario colectivo, en la memoria tanto del espacio como de los sujetos que lo habitan y se promueven por: historias, leyendas y mitos, que se configuran con el pasar de las generaciones cargándose de sentidos y significados, trayendo consigo símbolos e historias que pasan de boca en boca sufriendo cambios con el pasar del tiempo, formando parte de la memoria colectiva de un espacio, cargando de significados zonas específicas, edificaciones, e incluso ciudades enteras, que dan identidad a contextos específicos, generándose así un patrimonio cultural intangible. Para entender mejor el patrimonio cultural hay que entender el termino espacio; a lo largo del texto se configura este término; Espacio “en sí mismo es más abstracto que el de "lugar", y al usarlo nos referimos al menos a un acontecimiento (que ha tenido lugar), a un mito (lugar dicho) o a una historia (elevado lugar).¹ En este

¹ **Marc Auge (2000)** *“Los no lugares espacios de anonimato, una antropología de la sobre modernidad”*. Editorial Gedisa, Barcelona. Pág. 87

sentido es primordial conocer el concepto de lugar ya que es aquel que liga a los individuos con la historia, cargando de sentido a la subjetividad de cada individuo que reside en un espacio y lugar específicos.

Un acontecimiento que sucede en un espacio y lugar determinado se vuelve relevante al generar una marca en los individuos, de tal forma se genera un vínculo que es inherente a la realidad social en la que están inmersos, por esta razón el tema del turismo oscuro llamo mi atención, ya que el “turismo oscuro” está cargado de evidencias que quedan marcadas en el imaginario colectivo y que se convierten en un hecho que llama la atención de los sujetos externos a esa realidad, la explotación de destinos turísticos es un suceso que se ha dado a lo largo de toda la historia, el turismo opera en sentido de captar la atención de los sujetos hacia lo bello de un espacio o lugar determinados, pero, el turismo oscuro opera en otro sentido muy diferente, busca que se exalte la realidad, generando así nuevas emociones que no son propias del turismo como tal. El turismo oscuro es visitar algún sitio en donde haya sucedido una catástrofe, relacionada con la muerte o el sufrimiento, este tipo de turismo se puede decir que es en sus diversas formas; multifacético, debido a que hay

muchas categorías de este mismo, que van desde visitar un monumento o un museo, hasta un memorial o lugares en donde sigue existiendo un riesgo latente como son los destinos relacionados con el narco en México o lugares como Chernóbil en Ucrania en donde aún existe el riesgo de contaminación nuclear, el turismo oscuro tiene múltiples niveles como ya se mencionó anteriormente, además, existe en una gran variedad de contextos sociales, culturales y geográficos que son diferentes en cada lugar relacionado a lo oscuro. Este tipo de turismo es un hecho relevante que ha aumentado con el pasar de los años, estas prácticas existen en múltiples espacios desde tiempo atrás pero están tomando mayor auge en la actualidad, otro hecho interesante es que se están buscando nuevas formas de llamar la atención turística, con nuevas actividades que atraen cada vez más la atención de los turistas, con dinámicas enmarcadas a el arte sensorial, actividades ligadas al turismo experiencial, en el marco de la sobre-modernidad, lo que se busca el turismo oscuro es explotar la emociones, que pueden ser de índole muy variada para los turistas dependiendo de la actividad que se implemente y el suceso del lugar que es visitado.

La relevancia sociológica de este ensayo está circunscrita en las practicas que se llevan a cabo en el espacio turístico en donde converge, tanto el espacio físico como el espacio social y las prácticas culturales, lo cual sugiere nuevas formas de relación e interrelación entre los sujetos que asisten a dichos lugares turísticos, al darse esta relación se determinan los lugares o los espacios, dicho de otro modo se transforma el lugar adquiriendo así nuevos significados de la realidad.

La hipótesis aquí defendida se sustenta en que la sobre-modernidad es productora de no lugares; es decir, espacios creados partir de lo efímero, de la exaltación de las realidades y de la imbricación de la brecha turística. El éxito de los lugares turísticos oscuros se vincula con la capacidad de infraestructura en espacios como son los relacionados a emociones y al arte sensorial, estos espacios están sujetos a la memoria histórica asociadas con el miedo, el riesgo y la muerte, los destinos turísticos oscuros brindan una experiencia holística, convirtiéndose en lugares resinificados con una práctica social que los define, y que es inherente a el territorio, tanto por el espacio físico como por la parte simbólica que adquiere.

CAPITULO 1.

**ESPACIO, TERRITORIO Y LUGAR, UNA
MIRADA A LA
SUBJETIVIDAD**

Espacio- Lugar.

“El término "espacio" en sí mismo es más abstracto que el de "lugar", y al usarlo nos referimos al menos a un acontecimiento (que ha tenido lugar), a un mito (lugar dicho) o a una historia (elevado lugar). Se aplica indiferentemente a una extensión, a una distancia entre dos cosas o dos puntos (se deja un "espacio" de dos metros entre cada poste de un cerco) o a una dimensión temporal ("en el espacio de una semana"). Es pues algo eminentemente abstracto y es significativo que hoy se haga de él un uso sistemático, así como poco diferenciado, en la lengua corriente y en los lenguajes específicos de algunas instituciones representativas de nuestro tiempo”². El termino espacio es un tema clave y dominante en las ciencias sociales ya que es aquel que determina los procesos sociales, dicho de otro modo; sin un espacio físico no se podría dar un espacio social en el que se interactúe, por ende no se podrían propiciar relaciones sociales.

² ibídem. 87-88.

El **espacio** podemos entenderlo como una “región etérea y material” debido a que es un espacio que puede ser de múltiples extensiones, dependiendo del contexto en se esté hablando. Para Foucault, el espacio o mejor dicho, la espacialidad es una construcción creada socialmente el cual implica que se haya invertido espacio (físico) y tiempo, debido esto, lo considera como “espacio vivido”.³ El espacio involucra al sujeto en cuanto es una construcción social, la cual permeada por el hecho de habitar, en este sentido, se posee adjudicándole una simbolización cultural específica. Para entender mejor lo mencionado anteriormente, citó a Simmel⁴, para él, espacio es:” una actividad del alma, la manera en que tienen los hombres de reunir en instituciones unitarias, los efectos sensoriales que en sí no poseen lazo alguno”, dentro de esta concepción se inscribe el concepto de acción social; los sujetos son los que crean el espacio, lo que se busca es llenar un espacio vacío, encontrándose así las asociaciones que para Simmel tienen una expresión y relación social, como son la distancia o proximidad, la agrupación o

³ Brenna Becerril Jorge (2011) **“Espacio y territorio una mirada sociológica”** en López Lara, A y M. E. Reyes Ramos. Coords (2011) pág. 82.

⁴ Jesús Leal Maldonado (1997) **“Sociología del espacio: el orden espacial de las relaciones sociales”**, Facultad CC Políticas y Sociología, Universidad Complutense, Madrid. Política y Sociedad.25, Madrid. Pág. 26.

dispersión, la densidad y la diseminación, la permanencia y la movilidad que existe en dichos espacios, cada una de ellas son características intrínsecas, las cuales Simmel denominó atributos espaciales, estos están dentro del espacio (geográfico) de este modo se dan las relaciones sociales y culturales, el interés o desinterés, la importancia o relevancia de los hechos y sucesos de un lugar específico.

El espacio antecede al territorio, entendiendo como **territorio** “una porción de la superficie terrestre perteneciente a una nación, región o provincia”, este territorio es un espacio social, en otras palabras; es un lugar de experiencias en el cual se dan relaciones sociales y culturales que son específicas de cada lugar, incluso dan un carácter específico y distintivo es cada sitio. “No existe ningún espacio general, cada parte del espacio se puede decir que es, en cierto modo única”⁵, de este modo el lugar adquiere una dimensión espacial.

El lugar es un espacio acotado, restringido en cuanto relaciones, tanto culturales como entre un grupo e incluso en un lugar específico, en el cual hay usos de significados que son simbólicos para un grupo de sujetos, en consecuencia

⁵ Brenna Becerril Jorge (2011) *op cit.* pp 86

aparecen vínculos determinados relacionado a lo local o a lo micro, es así que el lugar otorga identidad histórica al individuo. El **lugar** constituye el punto de rotación dominante alrededor del cual se crea un recuerdo que liga a los individuos; esto en palabras de Simmel es la correlación ideal, en las cuales se depositan experiencias que son y fueron vividas, debido a esto, percibimos las cosas que nos rodean en función a la dimensión espacial, por consiguiente nosotros les damos una significación y re significación social determinada, en este sentido el espacio no es solo un marco en el cual podemos llevar a cabo acciones, sino que también es la condición y símbolo entre relaciones de sujetos.

Un aspecto importante dentro de la concepción del espacio es el tiempo, la temporalidad y la espacialidad van de la mano, con una dialéctica permanente intrínseca, debido a esto, “el espacio en la experiencia social occidental, es un ente histórico, que se naturaliza como componente de la realidad material siendo así sujeto a cierta sacralización”⁶, el espacio es un ente histórico que se va creando y perpetua historias e incluso mitos que sacralizan los espacios, generado principalmente por la apropiación de este, me refiero a aquel

⁶ Brenna Becerril Jorge (2011) *óp. cit.* 82.

lugar que es habitado, en el cual hay universos de significados que son distintos para cada persona, pero por el simple hecho de habitar un espacio, genera una apropiación además de símbolos en común. Dentro de esta perspectiva se enmarca el **espacio social**, como ya se mencionó anteriormente el espacio se construye, ya sean casas, instituciones gubernamentales, edificios privados, ciudades, pueblos, etc... en estos existen relaciones entre sujetos, pero enmarcadas en el ejercicio del poder, por ende los espacios son delimitados, con fronteras o límites culturales, de manera que el espacio se sitúa como instrumento de mediación entre sujetos en donde las prácticas culturales son diferenciadas, a partir de un afuera, estos límites son construidos socialmente a partir de un juego social que consiste en atribuir valores a el lugar, cosificando el espacio⁷

Si se quiere entender el espacio es necesario entender las relaciones sociales, debido a esto; es relevante mencionar a Halbwachs⁸, él dice que “los individuos se orientan por si mismos en sus acciones hacia la **memoria colectiva** y son determinados por ella”, tomando en cuenta el sentido

⁷ *Ibidem* 84

⁸ Jesús Leal Maldonado (1997) *op. cit* 25.

colectivo del espacio, para el autor, la memoria colectiva en el término espacio es muy importante ya que dentro de esta se encuentran los conocimientos intersubjetivos de los individuos, que enmarcan un espacio e inclusive un grupo en particular, la memoria colectiva en términos de la dimensión temporal y espacial crea contenidos y símbolos, estos contenidos son el reflejo de la realidad subjetiva de los sujetos que viven o radican en un espacio determinado, creando así una fuente de inmovilidad espacial como fuente de continuidad, dicho de otro modo, la historia queda grabada en la conciencia de quienes habitan ese lugar, pasando de generación en generación a través de la memoria colectiva que es intrínseca a un lugar en particular. Esta visión del mundo está dada por el lugar que es habitado, que es apropiado, los lugares están delimitados, separados espacialmente o simbólicamente, desde donde empieza hasta donde termina, la subjetividad se vuelve presente ya que hay una sociabilidad específica, con esto me refiero a el modo específico de ver a el mundo que tienen los habitantes, de manera que incluso es diferente la forma o la perspectiva que se tiene del él otro, del sujeto externo.

Para Marc Auge “El lugar aparece como conjunto de elementos que coexisten en un cierto orden y el espacio como

animación... siendo lugar de experiencia de la relación con el mundo de un ser esencialmente situado en relación con un medio”⁹... de este modo “el espacio sería al lugar lo que se vuelve la palabra cuando es hablada, es decir, cuando está atrapada en la ambigüedad de una ejecución, mudada en un término que implica múltiples convenciones, presentada como el acto de un presente (o de un tiempo) y modificada por las transformaciones debidas a vecindades sucesivas”¹⁰. El tiempo genera transformaciones, que van modificando el espacio, debido a esto, es relevante para el tema tomar en cuenta para el tema que el lugar adquiere una mayor fuerza asociativa que el tiempo cuando toma un carácter más sensible, al darse un acontecimiento que crea una fuerte conmoción sentimental el recuerdo suele arraigarse con el lugar de forma recíproca, dicho de otro modo la memoria colectiva se funde con el lugar, lo que genera un alto grado de proximidad y una pertenencia arraigada a dicho suceso ocurrido.

⁹ Marc Auge (2000) *óp. cit.* 84.

¹⁰ *Ibidem* 85-86.

Paisaje Y Lugar

Al hablar de lugar, tenemos que tener en cuenta que “El tiempo carece de referencias por lo tanto no hay recuerdos sin espacio, volvemos al espacio para recordar un momento determinado y ese espacio puede quedar impregnado de los sentimientos que se produjeron en ese momento dado:<<El lugar constituye el punto de rotación en derredor del cual el recuerdo liga a los individuos, en una correlación ideal>>Simmel (1924)”¹¹. El lugar aparece entonces como la conexión mimética del sujeto con el paisaje con él está interactuando, debido a esto “No existe ningún espacio general, cada parte del espacio se puede decir que es, en cierto modo única”¹², de este modo el lugar adquiere una dimensión espacial y temporal. El lugar es un espacio acotado, restringido en cuanto relaciones, tanto culturales como entre un grupo e incluso en un lugar específico, en el cual hay usos de significados que son simbólicos para un

¹¹ Jesús Leal Maldonado (1997) *op cit*, 25

¹² Brenna Becerril Jorge (2011) *op cit*. pp 86

grupo de sujetos, en consecuencia aparecen vínculos relacionados a lo local o a lo micro, es así que el lugar otorga identidad histórica a un sujeto, siendo el paisaje el espacio que genera vínculos, sentimientos y emociones.

Al proponer el término **paisaje**, nos podemos remontar a una época antigua en la que el concepto se relaciona con “Las montañas, los jardines, los lagos, en fin, las formas visibles de la superficie terrestre que fueron representadas con técnicas diversas durante toda la modernidad, bajo múltiples miradas que quedaban plasmadas en un jardín, en un lienzo, en una piedra, en los edificios, en una novela, en toda una serie de materiales propios del arte que reflejaban los imaginarios de su propio tiempo, de su forma de entender el mundo”.... “Cresswell (2008:10) afirma que el paisaje refiere a una porción de la superficie que puede ser vista de un paraje o sitio particular. El paisaje es entonces una “intensiva idea visual”.¹³ Este concepto ha pasado por muchas perspectivas con el pasar de los años, además de que se concibe diferente desde cada disciplina para poder estudiarlo y entenderlo.

¹³Blanca Rebeca Ramírez Velázquez y Liliana López Levi(2015) **“Espacio, paisaje, región, territorio y lugar: la diversidad en el pensamiento contemporáneo”**. Instituto de Geografía Universidad Nacional Autónoma de México UAM, Xochimilco, Colección: Geografía para el siglo XXI Serie: Textos universitarios, núm. 17 pág. 66.

El término de paisaje que vamos a utilizar surge en la primera mitad del siglo XX, al momento de querer analizar las regiones desde una visión que no es meramente visual, más bien encaminado a poder comprender el espacio (paisaje) en términos de lugar a partir de sus especificidades. Podemos conceptualizar el término desde la escuela cultural de Berkley (1925) en donde el paisaje es entendido como una unidad conceptual de la geografía utilizada para caracterizar la asociación geográfica específica. “El paisaje no es una realidad natural independiente de quien la observa, sino que es el sentido que el ser humano le da a la naturaleza materializada. Es la superficie de la Tierra vista e interpretada. En él se conjuntan los tamaños, las formas, los colores, las tonalidades, la luminosidad, la textura y la capacidad para verlos. La fantasía humana queda involucrada, su conocimiento y su cosmovisión. El paisaje es “una revelación de formas en consonancia con la intervención material e inmaterial del hombre. Es un producto de la naturaleza, del hacer, del percibir, del representar”¹⁴. Este concepto es equivalente a términos como área o región, además alude a las formas de la Tierra constituidas a partir de elementos tanto

¹⁴ *Ibidem*, 73.

físicos como culturales, dando a entender, no solo el medio natural que es moldeado por los sujetos que lo habitan, sino también a un sistema de símbolos que son inherentes a un espacio o lugar específico, que es moldeado a partir de creencias, valores, ideologías y significados que son propias de una cultura.

El paisaje puede ser observado y entendido, ya que mirar el paisaje provoca emociones. “Los objetos de la superficie terrestre y aquéllos representados en el territorio o en el lienzo son el correlativo material de la cultura del observador. Un ser no es independiente del momento histórico, el lugar, los valores, el conocimiento, los apegos y la ideología de la sociedad a la cual pertenece. Es a partir de esos elementos que observa el exterior y esa observación se constituye en la mirada como un instrumento esencial para la construcción del paisaje”¹⁵. El paisaje puede ser construido a partir de la mirada del hombre, pero este le da significados que son inherentes a su espacio y tiempo, el paisaje se convierte así en una muestra visual de la cultura.

¹⁵ *Ibidem*, 74.

El paisaje ha sido una categoría dominante dentro del turismo ya que “El paisaje refleja un orden geográfico donde naturaleza y cultura quedan comprendidas: El paisaje expresa fisonómicamente una organización, el resultado unitario, integrador, de un conjunto de combinaciones y relaciones entre sus componentes”... Fue sin duda una categoría que sirvió para que los viajeros que descubrieron los recursos de los “nuevos mundos” pudieran reportar sus hallazgos y sistematizarlos”¹⁶ La mirada se pierde al contemplar la majestuosidad de un paisaje, es así que el turismo ha podido explotar de manera constante distintos destinos a lo largo del mundo, enmarcando el paisaje, desde destinos turísticos que son conocidos por su belleza natural como arquitectónica, hasta destinos en donde han sucedido catástrofes y se rememoran. Al visitar y contemplar un paisaje, “se pone de manifiesto una posición, una actitud, en el sentido más físico y más trivial del término, es algo que se efectúa al término de un movimiento que vacía de todo contenido y de todo sentido el paisaje y la mirada que lo tomaba por objeto, puesto que, precisamente la mirada se funde en el paisaje y se vuelve el objeto de una mirada segunda e in asignable: la misma,

¹⁶ *Ibidem*, 86.

otra.¹⁷ El paisaje toma sus distancias, y sus detalles arquitectónicos o naturales son la ocasión para un texto, a veces adornado con un dibujo esquemático cuando parece que el viajero de paso no está verdaderamente en situación de ver el punto notable señalado a su atención y se encuentra entonces condenado a obtener placer con el solo conocimiento de su proximidad.¹⁸ La lectura que se tiene del paisaje es diferente, es subjetiva en cada individuo.

Es importante para la investigación, que :<<El lugar constituye el punto de rotación en derredor del cual el recuerdo liga a los individuos, en una correlación ideal>>Simmel (1924)”¹⁹. Debido a esto, el tiempo carece de referencias por lo tanto no hay recuerdos sin espacio, volvemos al espacio para recordar un momento determinado y ese espacio puede quedar impregnado de los sentimientos que se produjeron en un momento dado, pero como ya se mencionó anteriormente, es subjetiva y distinta la idea de cada sujeto sobre un espacio determinado, entonces; “Si un lugar puede definirse como

¹⁷ Marc Auge (2000) op. cit 96-97

¹⁸ Ibidem 101.

¹⁹ Jesús Leal Maldonado (1997) *op cit* ,25

lugar de identidad, relacional e histórico, el espacio que no puede definirse ni como espacio de identidad, ni como histórico, definirá un no lugar”²⁰. En este sentido, el espacio o lugar que es visitado toma un nuevo giro, puede que sea un lugar cargado de un remanente histórico y memoria colectiva que para los individuos que lo habitan es un espacio que está cargado de simbolismo, pero para el sujeto que lo visita pasa a ser un simple destino turístico, mencionó este ejemplo para hacer énfasis en la diferencia de miradas de un mismo lugar, es necesario plantear la idea de no lugar para poder entender de mejor manera lo planteado anteriormente.

Para Marc Auge “Un no lugar existe igual que un lugar: no existe nunca bajo una forma pura; allí los lugares se recomponen, las relaciones se reconstruyen.... El lugar y el no lugar son más bien polaridades falsas: el primero no queda nunca completamente borrado y el segundo no se cumple nunca totalmente: son palimpsestos donde se reinscribe sin cesar el juego intrincado de la identidad y de la relación”... “Los no lugares son la medida de la época... que movilizan el espacio extraterrestre a los fines de una comunicación tan extraña que a menudo no pone en contacto al individuo más

²⁰ Marc Auge (2000)Op. cit 83.

que con otra imagen de sí mismo”²¹. Este tema es muy interesante ya que los no lugares o los lugares que conocemos, siempre están en constante cambio creando así una mirada específica de la época.

Los no lugares son aquellos que están insertos dentro de la parte efímera de nuestra realidad, son espacios inmersos dentro de la modernidad que nos hacen buscar una nueva experiencia, a partir de un sobrecargo de emociones, lo que se vive en el día a día, produce que se busque algo más, la sobre modernidad está cargada de estímulos que muchas veces ya no los percibimos por el ajetreo de lo cotidiano. “Los no lugares reales de la sobre modernidad, los que tomamos cuando transitamos por la autopista, hacemos las compras en el supermercado o esperamos en un aeropuerto el próximo vuelo... tienen de particular que se definen también por las palabras o los textos que nos proponen: su modo de empleo, en suma, que se expresa según los casos de modo prescriptivo.”²² Son lugares transitorios hay una separación entre funcionalidad y mito, produciendo una imagen de lo que es deseado, el no lugar se ha convertido en el paisaje

²¹ *Ibidem*, 84-85.

²² *Ibidem* 99

contemporáneo... El recorrido por la autopista es por lo tanto doblemente notable: por necesidad funcional, evita todos los lugares importantes a los que nos aproxima; pero los comenta. Las estaciones de servicio agregan algo a esta información y se dan cada vez más aires de casas de la cultura regional, proponiendo algunos productos locales, algunos mapas y guías que podrían ser útiles a quien se detuviera.²³ Lo mismo pasa con los destinos turísticos, están los que son más populares y nos partan de los demás, creando así un recorrido que evita una cantidad de lugares, "hablar de un "no lugar", es para hacer alusión a una especie de cualidad negativa del lugar, de una ausencia de lugar en sí mismo que le impone el nombre que se le da... Y es cierto que aquel, que al trazar un itinerario enuncia en él los nombres, no conoce necesariamente gran cosa.... Todo itinerario es de alguna manera desviado... Estos nombres crean no lugar en los lugares; los transmutan en paisajes... la mirada se pierde, es el horizonte de todo viaje (suma de lugares, negación del lugar), y que el movimiento que "desplaza las líneas" y atraviesa los lugares es, por definición,

²³ *Ibidem*, 101.

creador de itinerarios, es decir, de palabras y de no lugares...²⁴

²⁴ Ibídem ,90.

Prácticas espaciales “turismo”

“El turismo es un fenómeno social que consiste en el desplazamiento voluntario y temporal de individuos o grupos de personas que, fundamentalmente por motivos de recreación, descanso, cultura o salud, se trasladan de su lugar de residencia habitual a otro, en el que no ejercen ninguna actividad lucrativa ni remunerada, generando múltiples interrelaciones de importancia social, económica y cultural”.²⁵ La experiencia es inherente a las prácticas espaciales, todo relato se compone de esta. Al momento de practicar el espacio se identifica la primera imagen de sí mismo, todo relato vuelve, se recurre a la memoria para poder hacer un relato, un relato se organiza a partir del lugar, este se convierte en la escritura y la lectura es el espacio producido por la práctica del lugar, constituyendo un sistema de signos y símbolos que constituyen el relato

El espacio como práctica de los lugares y no del lugar procede en efecto de un doble desplazamiento: del viajero, seguramente, pero también, paralelamente, de paisajes de los

²⁵ Oscar de la Torre Padilla (1980) **“El turismo Fenómeno Social”**

cuales él no aprecia nunca sino vistas parciales, "instantáneas", sumadas y mezcladas en su memoria y, literalmente, recompuestas en el relato que hace de ellas o en el encadenamiento de las diapositivas que, a la vuelta, comenta obligatoriamente en su entorno. El viaje. El viaje (aquel del cual el etnólogo desconfía hasta el punto de "odiarlo") construye una relación ficticia entre mirada y paisaje. Y, si se llama "espacio" la práctica de los lugares que define específicamente el viaje, es necesario agregar también que hay espacios donde el individuo se siente como espectador sin que la naturaleza del espectáculo le importe verdaderamente. Como si la posición de espectador constituyese lo esencial del espectáculo, como sí, en definitiva, el espectador en posición de espectador fuese para sí mismo su propio espectáculo. Muchos folletos turísticos sugieren un desvío de ese tipo, una vuelta de la mirada como esa, al proponer por anticipado al aficionado a los viajes la imagen de rostros curiosos o contemplativos, solitarios o reunidos, que escrutan el infinito del océano, la cadena circular de montañas nevadas o la línea de fuga de un horizonte urbano erizado de rascacielos. Su imagen, en suma, su imagen anticipada, que no habla más que de él, pero lleva

otro nombre (Tahití, los Alpes de Huez, Nueva York). El espacio del viajero sería, así, el arquetipo del no lugar.²⁶

Dado de este modo, no es sorprendente que los viajeros o turistas, busquen y encuentren una evocación profética de espacios en donde ni la identidad ni la relación, ni la historia tienen un verdadero sentido, la soledad se experimenta como exceso o vaciamiento, “la soledad se experimenta como exceso o vaciamiento de la individualidad, donde sólo el movimiento de las imágenes deja entrever borrosamente por momentos, a aquel que las mira desaparecer, la hipótesis de un pasado y la posibilidad de un porvenir”.²⁷ Debido a esto, los no lugares se han convertido en espacios de interés turístico en donde el turista o viajero busca tener nuevas experiencias, que incluso lo aparten de su realidad. “La contemplación se acaba significativamente en el momento en que, volviendo sobre sí misma y tomándose ella misma por objeto, parece disolverse en la multitud incierta de las miradas pasadas y futuras...La evocación de la tierra que desaparece basta para suscitar la del pasajero que todavía trata de percibirla: ya pronto no será más que una sombra, un rumor,

²⁶ *Ibidem*, 90-91.

²⁷ *Ibidem*, 92

un ruido. Esta abolición del lugar es también la culminación del viaje, la pose última del viajero.²⁸ La experiencia propia del individuo esta por definición sobrecargado de sentido. El sentido vale lo mismo en cada época, en donde el itinerario del turista lo condujo ahí, llevándolo por puntos, dando así un sentido único para cada sujeto. La experiencia del no lugar no está siempre ausente no del espectáculo ni del espectador, se puede decir que están palimpsestos en dos mundos, o dos visiones de la modernidad en donde puede darse: "La pérdida del sujeto en la muchedumbre o, a la inversa, el poder absoluto, reivindicado por la conciencia individual"²⁹

El juego de imágenes, paisajes, crean y muestran en el sentido más claro la sobre modernidad, en donde la soledad se hace evidente y parte de lo cotidiano. Desplazamientos de la mirada a tales juegos de imágenes, a tales vaciamientos de la conciencia pueden conducir, a mi entender, pero esta vez aquí de modo sistemático, generalizado y prosaico, las manifestaciones más características de lo que yo propondría llamar "sobre modernidad". Esta impone en efecto a las conciencias individuales experiencias y pruebas muy nuevas

²⁸ Ibídem, 93.

²⁹ Ibídem, 96.

de soledad, directamente ligadas a la aparición y a la proliferación de no lugares.³⁰ Se ve claramente que por "no lugar" designamos dos realidades complementarias pero distintas: los espacios constituidos con relación a ciertos fines (transporte, comercio, ocio), y la relación que los individuos mantienen con esos espacios. Si las dos relaciones se superponen bastante ampliamente, en todo caso, oficialmente (los individuos viajan, compran, descansan), no se confunden por eso pues los no lugares mediatizan todo un conjunto de relaciones consigo mismo y con los otros que no apuntan sino indirectamente a sus fines: como los lugares antropológicos crean lo social orgánico, los no lugares crean la contractualidad solitaria.

La mediación que establece el vínculo de los individuos con su entorno en el espacio del no lugar pasa por las palabras, hasta por los textos. Se establece un vínculo con el entorno y por ende los individuos con su entorno en el espacio del no lugar creando vínculos no con el proceso histórico o cultural del lugar, sino que se establece un vínculo a partir de lo individual, de la experiencia propia, creando relatos de la realidad, suponiendo de esta manera un peso en las palabras

³⁰ *Ibidem*, 97.

que esta inminentemente relacionado con el sujeto que lo cuenta,. Las palabras tienen peso, existen una gran cantidad de nombres comunes, que poseen contextos, y fuerza de evocación, incluso podemos llegar a imaginarnos perfectamente la atracción como es el caso de los viajes a América en el momento que los españoles empiezan la conquista, las menciones del nuevo continente evocaban un sentimiento propio de quienes lo habían conocido, las palabras crearon un sentimiento de querer conocer, otro ejemplo es Francia, al omento de mencionarla, lo primero que viene a la mente es su monumento más emblemático, aunque por las palabras se pueden llegar a crear ciertos lugares que no existen sino por las palabras que los evocan, no lugares en este sentido o más bien lugares imaginarios, utopías triviales, clisés. Construidos a partir de la palabra. “Contrario del lugar dicho (del que no se sabe, casi nunca, quién lo ha dicho y lo que dijo). Aquí la palabra no crea una separación entre la funcionalidad cotidiana y el mito perdido: crea la imagen, produce el mito y al mismo tiempo lo hace funcionar”.³¹

Lugares y no lugares se oponen (o se atraen) como las palabras y los conceptos que permiten describirlas. Pero las

³¹ *Ibidem.* 99.

palabras de moda —las que no tenían derecho a la existencia hace unos treinta años— son las de los no lugares. “El espacio del no lugar no crea ni identidad singular ni relación, sino soledad y similitud. Tampoco le da lugar a la historia, eventualmente transformada en elemento de espectáculo, es decir, por lo general, en textos alusivos. Allí reinan la actualidad y la urgencia del momento presente. Como los no lugares se recorren, se miden en unidades de tiempo. Los itinerarios no se realizan sin horarios, sin tableros de llegada o de partida que siempre dan lugar a la mención de posibles retrasos. Se viven en el presente. Presente del recorrido, que se materializa hoy... De hecho, no se percibe nada: el espectáculo, una vez más, sólo es una idea, una palabra.”³²

Vivimos por lo tanto en un mundo donde se ha vuelto un fenómeno general lo que los etnólogos llamaban tradicionalmente "contacto cultural". La primera dificultad de una etnología del "aquí" es que siempre tiene algo que ver con el "afuera", sin que el estatuto de este "afuera" pueda constituirse en objeto singular y distinto (exótico).

“La sobre modernidad convierte a lo antiguo (la historia) en un espectáculo específico, así como a todos los exotismos y a

³² *Ibidem*, 107.

todos los particularismos locales. La historia y el exotismo desempeñan el mismo papel que las "citas" en el texto escrito, estatuto que se expresa de maravillas en los catálogos editados por las agencias de viajes. En los no lugares de la sobre modernidad, hay siempre un lugar específico"...³³ El espectáculo es lo que los turistas buscan a partir del sobrecargo de emociones.

³³ Ibídem ,113.

CAPITULO 2.

TURISMO OSCURO

Origen, definición y clasificaciones.

El turismo es un sector que siempre se encuentra en constante evolución, lo cual ha provocado cambios en la forma en que los turistas disfrutan del tiempo libre, dando lugar a nuevas formas de turismo, una de esas ramas es el llamado “turismo oscuro”, que se asocia con la atracción turística por lugares relacionados con la muerte, así la idea clásica que es asociada a la atracción turística de lo bello se desmorona.

El turismo oscuro aparece como una oferta innovadora que atrae a turistas que desean emplear su tiempo de ocio en actividades que son poco conocidas relacionadas con la historia de los espacios, tanto las leyendas como la realidad que está sujeta a los territorios, esta forma de turismo está en auge en gran parte por el desarrollo de los medios de comunicación y por internet. El turismo oscuro incluso puede aparecer como apoyo económico a cierta comunidad o como complemento al turismo cultural del territorio. En una búsqueda en google del turismo oscuro aparecen 13,500,000 resultados y en ingles 162,000,000 resultados, esto

demuestra que hay un fuerte interés por parte de los usuarios de internet acerca del fenómeno trístico.

Esta tendencia de turismo citando a Mead³⁴ tiene su auge en gran parte, por el desarrollo de los medios de comunicación, que están cargadas de malas noticias, sobre accidentes, muertes, balaceras, asuntos relacionados con el crimen organizado, catástrofes naturales, por mencionar algunas, dentro de espacios cercanos a nuestra realidad, estos hechos generan perturbación que llega a naturalizarse y se adhiere a nuestra mentalidad, siendo esto inherente a la sobre-modernidad cargada de lo efímero.

El turismo oscuro puede encontrarse desde muchos siglos atrás, pero el término se convirtió en campo de estudio en el año de 1996, por John Lennon y Malcolm Foley. Este término está ligado al "Thanatourism" o tanaturismo, que proviene de las palabras griegas thanatos, significa muerte y opsisque significa ver. El tanaturismo se basa en el aspecto motivacional, mientras que el turismo oscuro es la atracción, que provocan los lugares en donde han ocurrido los hechos.

³⁴ Mead, G. H. (2009). "**Mente, yo y sociedad: desde el punto de vista de un conductista social**" (Vol. 1). Chicago, Universidad de Chicago.

Para “Stone” el turismo oscuro es el “acto de viajar y visitar lugares a través de atracciones y exhibiciones que son reales o recreaciones de la muerte, verdadera o aparentemente cuyo tema principal es lo macabro”. Este concepto se ha estudiado a partir de varios ángulos y nombrándolo de distintas maneras. “Tanaturismo” (Seaton,1996), “Turismo mórbido” (Bloom,2000), “Experimentando lo macabro” (Dann,1994) “Turismo del lugar oscuro” (Rojek,1993), “Turismo de espanto” (Bristow y Nweman,2005), “Turismo atroz” (Ashworth,2002) “Turismo de nostalgia” (Stone y Sharpley,2008), “Turismo de tristeza” (Kurnaz, Çeken y Kiliç,2013), “patrimonio difícil” (Logan & Reeves, 2009) son algunas de las diferentes denominaciones que se han atribuido a las prácticas y experiencias turísticas que tengan como atractivo la muerte, el sufrimiento, la violencia o los desastres.³⁵

Este tipo de turismo acerca a los sujetos a nuevas realidades, a contemplar al otro puede ser por curiosidad, ya sea por el interés de conocer o por morbo, el turismo oscuro llama a perder la identidad misma por un instante y ponerse en los

³⁵ Soro, Elsa. **“Turismo oscuro: perfiles, nichos, motivaciones y experiencias a nivel mundial”**. The Ostelea school of tourism & hospitality. (Sin fecha). Y otras tomadas de: Stone, P. and Sharpley, R. (2008). **“Consumir el turismo oscuro desde una perspectiva tanatológica. Anales de la investigación turística”** Vol. 35 (2)

pies del otro, al poder conocer de manera palpable los hechos que sucedieron e incluso lo que sucede en ciertos espacios cercanos a nuestra realidad. El turismo oscuro puede llegar a ser parte fundamental de la economía local y llega a convertirse en un importante transmisor de ideas.

Este es un tipo de turismo que a menudo se realiza por parte de los turistas sin darse cuenta, ya que están inscritos en la dinámica que parece dirigirse al turismo cultural o patrimonial, como puede ser la visita a un museo de armas o un monumento o el homenaje a víctimas, pero este turismo está relacionado con la muerte.³⁶

Esta práctica no es nueva, se ha llevado a cabo desde mucho antes, como ya se mencionó anteriormente, pero esta matizada con tintes de cada época, en este sentido, Europa encabeza la explotación de turismo oscuro ya que era una sociedad que convivía con la muerte institucionalizada, un ejemplo de esto son las ejecuciones públicas, en donde la asistencia a estas demostraciones públicas se volvió algo cotidiano.

³⁶ Foley M & Lennon (2000) "**Turismo oscuro: la atracción de la muerte y el desastre**"

El turismo oscuro para “Seaton” se puede asociar con:³⁷

1. **Exhibiciones oscuras:** Se trata de exposiciones que buscan provocar, un ejemplo de esto, es la exposición mundial “Body words, en donde se utilizaron cadáveres reales
2. **Prisiones:** Son lugares que antes no estaban destinados al turismo pero que con el tiempo se han cargado de un remante histórico que llama la atención de los visitantes, un ejemplo de esto es la Cárcel de Lecumberri en la Ciudad de México o la Cárcel de San Juan de Ulúa en Veracruz.
3. **Cementerios:** El elemento conmemorativo está presente en esta categoría, para “Stone” lo que se busca es fomentar la conservación del paisaje y la arquitectura, como son el Panteón Francés y el Panteón de San Fernando, en ellos yacen los restos desde políticos, artistas incluso de actores.
4. **Santuarios:** Son lugares cercanos a los espacios donde sucedo la tragedia, principalmente están para recordar y rendir respeto a las víctimas, estos suelen ser temporales, normalmente están influenciados por los medios de comunicación o la política, como el caso de la zona cero en Estados Unidos

³⁷ Seaton, A.V. (1996). “***Guiado por la oscuridad: de thanatopsis a thanatourism***” (Vol.2). Revista Internacional de Estudios Patrimoniales. pp 9-79.

5. **Actos públicos de muerte:** Son pocos los países que continúan teniendo esta práctica, pero un claro ejemplo de esta categoría sería el terrorismo islámico.
6. **Exhibiciones que reconstruyen eventos o actividades:** En esta categoría se hacen evidentes las representaciones y evidencias de muerte como son los museos de armas, como el Museo de Inquisición en la Ciudad de México o la Armería Real en Reino Unido.
7. **Memoriales de guerra:** Estos son monumentos conmemorativos tales como memoriales. Como son el Cementerio Judío en Praga.
8. **Reconstrucciones o representaciones de muerte:** En esta categoría se encuentran las festividades con temática religiosa, que se vuelven populares, como las recreaciones de famosas batallas, otro ejemplo es el viacrucis que se lleva a cabo en Iztapalapa, por las festividades de semana santa.
9. **Lugares de muerte individuales o en masa:** En esta categoría se incluyen desde los campos de genocidio en donde se presentan muertes colectivas, como es el caso de Camboya hasta lugares en donde han muerto o matado a celebridades, al igual que la visita a lugares en donde se han cometido asesinatos, como en Austria, con el monstruo de Amstetten.
10. **Fábricas de divertimento oscuro:** Estos están enfocados a dar un entretenimiento ficticio de eventos que pueden ser reales, como es la situación de un país en cuanto a la migración, en específico el caso de Ixmiquilpan con el

recorrido en donde se simula ser migrante, hasta ficticias como son las historias literarias o el cine, un ejemplo de esto es el Drácula Park en Rumania.

11. Escenarios bélicos: En estos lugares la atracción principal es el conflicto bélico, tiene tintes educativos y sobre todo conmemorativos, son sitios que están fuertemente ligados a la influencia política, un ejemplo de esto es Francia, para ser más específicos en Normandía, donde quedan restos de la segunda guerra mundial.

12. Campos de genocidio: En esta categoría de encuentran los campos de concentración un ejemplo de estos es Auschwitz situado en Polonia.

Para Lennon y Foley³⁸, la clasificación es casi la misma, pero agregan una categoría que es el turismo de fantasmas, y el turismo de desastres naturales, que quizá podrían estar dentro de las categorías antes mencionadas, pero ellos las separan en otro tipo de categorías, unos que son los hechos basados en leyendas y otros en hecho reales, en donde la ficción se vuelve parte de la realidad al crearse espacios que estén sujetas a estas nuevas formas de entretenimiento.

³⁸ Lennon, J. J & Foley, M (2000) *op.cit.*

Un acercamiento a lo efímero

Dentro del turismo, existen distintas motivaciones, pero para varios autores es difícil dar una respuesta clara y concisa del porque los turistas “hacen lo que hacen”, esta pregunta se la han hecho, desde estudiosos del tema, hasta geógrafos y científicos sociales, desde varios estudios que se han llevado acabo se ha recopilado que la motivación de conocer lugares relacionados con turismo oscuro es para aprender lecciones del pasado y no repetirlas, cambiar la percepción que se tiene sobre la muerte, por interés patrimonial o cultural de cierto territorio, la conservación histórica e incluso buscar solo una experiencia turística diferente o satisfacer la necesidad de la curiosidad. Hay una brecha entre lo que la gente dice y piensa, para Woodside y Marin³⁹ se debe a que no siempre estamos familiarizados con nuestras propias emociones, lo que buscamos es proteger nuestros intereses.

³⁹ Woodside, Arch G & Marin, Drew (2008) **“Gestión del turismo: análisis, comportamiento y estrategia”**

Lo interesante de este tipo de turismo en cuanto a las personas que lo visitan es que buscan tener nuevas experiencias en algunos casos y en otros se busca conocer la memoria histórica. El hecho de someterse a el miedo, terror o riesgo que esta intrínsecamente adscrito en los espacios que son visitados, lleva a que se busque lo desconocido, lo efímero, dentro de esta modernidad o sobre modernidad como la define Marc Auge⁴⁰, siempre se buscando un nivel más alto de exaltación, este tipo de turismo está en auge total y poco a poco se ha convertido en un foco de atracción cada vez más amplio, debido a esto, el concepto a aumentado su índice multifacético. Frente al incremento de la demanda de experiencias y actividades que apelan a las emociones y sensaciones fuertes que pueden ser tanto positivas como negativas, se han generado nuevas oportunidades turísticas que muestran una apertura mayor a todo tipo de público, a partir de nuevos relatos, ambientaciones del espacio, nuevos sitios turísticos, esto esta propiciado principalmente por el cine y el internet, que van desde actividades destinadas al público infantil como el circo de los horrores, hasta la visita a campos de exterminio.

⁴⁰ Auge, Marc(1992)” *Los no lugares, espacios de anonimato” Una antropología de la Sobbremodernidad*”

La historia de nuestra civilización y por ende, la memoria social está marcada de eventos trágicos, de muchos tipos, casi todos relacionados con la muerte, con el dolor o el riesgo, en pocas palabras, lo oscuro de la realidad. En este sentido es importante definir qué es lo oscuro; de acuerdo a el concepto que proporciona la real academia española, lo define como aquello que es confuso, impreciso o difícil de entender, como algo que parece sospechoso o que esconde algo turbio y produce temor e inseguridad, de acuerdo a estos conceptos se puede ver que está ligado a la percepción que tenemos con la muerte, En México ya desde la época prehispánica los nativos rendían culto a la muerte, concibiéndola dualmente ya que formaba parte de la vida y del ciclo de la naturaleza. Al llegar los conquistadores (cultura occidental), este culto a la muerte se fusionó con la nueva religión (Católica), dando lugar a lo que en la actualidad conocemos como día de Muertos, aunque existen rituales o festividades en el país, la muerte sigue siendo un tema tabú, un tema difícil, que llama de los turistas; uno de los destinos más visitados durante el día de muertos es México. Desde el 2003 el día de muertos está incluido en la lista del Patrimonio Cultural Inmaterial de la Humanidad de la UNESCO.

El patrimonio cultural y el turismo oscuro muchas veces pueden venir de la mano, ya que lo que se busca es la conservación de la memoria histórica, que tienen dentro de estas actividades educativas que van orientadas a la valoración del patrimonio tanto físico como cultural y a finalidades educativas. El elemento clave del turismo oscuro es la actividad educativa, el concepto de "turismo oscuro" lo que busca es que se cree conciencia del hecho, lo que pretende es revelar significados y relaciones a través de uno de objetos originales, los objetos o el espacio busca que exista una experiencia propia y con medios ilustrativos, además de comunicar información, pero existe el riesgo de una mala interpretación del turismo oscuro, al tomarse solo como una actividad turística, además que se dé una mala interpretación de las narraciones o que la información que se transmite no sea real. Es necesario que exista autenticidad, para que el turista experimente de primera mano lo que ocurrió exactamente en el lugar.

Esta búsqueda de lo efímero lleva a que se busquen nuevas actividades, como la pornografía, los deportes extremos o el turismo oscuro

Casos locales y extranjeros.

Antecedentes históricos del turismo oscuro

Desde mucho tiempo atrás las practicas relacionadas con el turismo oscuro se hacen evidentes; como es el caso de la época romana (III a.C), en donde la economía y el turismo se disparó con los bien conocidos gladiadores del coliseo Romano, se contemplaba a los famosos gladiadores condenados a ser devorados por las fieras, los combates duraban habitualmente entre tres y seis días, y se anunciaban por medio de pintadas en las fachadas de casas, edificios públicos y tumbas, en la víspera de los combates, los espectadores hacían cola a las puertas del anfiteatro para recoger las entradas gratuitas.... El programa empezaba con un espectáculo matutino protagonizado por animales salvajes. A menudo comenzaba con una exhibición de animales exóticos, que muchas veces eran totalmente desconocidos

para el público.⁴¹ Además, en esa época también tenían lugar los homenajes a los caídos, como el de la tragedia de Gotemburgo (Alemania), donde el emperador romano Augusto tuvo que dejar atrás a dos de sus legiones que fueron masacradas al caer en una emboscada y en su honor se organizaron desfiles militares en todas las provincias anualmente atrayendo a gran número de visitantes⁴². El destino más popular de esta época fue Pompeya, la ciudad romana destruida por una erupción volcánica en el 79 a.C, ya que el hecho de que los habitantes quedaran petrificados en las posiciones que estaban en el momento de la erupción, causó una gran sensación en el público europeo.

Durante la edad media, la caída del imperio Romano en (476), se da un periodo de confusión y desorden, dando paso a la una interrupción de muchos de los avances que se habían introducido, no se mantuvieron los caminos en buen estado y llego a convirtiéndose en un lugar peligroso e inseguro, pues los ladrones acechaban para atacar a aquellos que se

⁴¹ Pierre Grimal. (2013) ***“La civilización romana”***. Paidós Ibérica, Barcelona, 2007. *Gladiadores: el gran espectáculo de Roma*. Alfonso Mañas. Ariel, Barcelona.

⁴² Stone. P. (2006). ***“Un espectro de turismo oscuro: hacia una tipología de la muerte y sitios turísticos relacionados macabros, atracciones y exposiciones”***. Turismo: una revista internacional interdisciplinaria, Vol 54 (2). Pp 8-160.

arriesgaban a viajar. La mayor parte de la sociedad estaba apegada a sus tierras, para muchos era inconcebibles viajar por placer. Al estar hasta cierto punto en un espacio de encierro, la tendencia de practicar turismo (cercano) relacionado con la muerte y los hechos mortíferos se intensifico. El “necroturismo” es otro término relacionado con el turismo oscuro, este se entiende y explica que el morbo se confunde con nuestro afán cultural. De aquí que, por ejemplo, Stone recuerde que el fenómeno del turismo oscuro nace de “la fascinación de la sociedad contemporánea por la muerte, ficticia o real”, e incluso recreada.

En el siglo XIX por la influencia de los movimientos artísticos como el Romanticismo y del Neogótico, surgen ideales estéticos con especial interés por la muerte y el dolor. . A finales del XIX y principio del siglo XX, debido a la curiosidad de las técnicas que eran utilizadas por los psiquiatras, para curar las enfermedades, que van desde hidroterapia, la cual consistía mantener bajo el agua al “enfermo”, hasta que ya no pueda aguantar la respiración, e incluso choques eléctricos, este tipo de terapias, llamaban la atención de las personas y se vio un posible mercado en esta situación, en donde incluso se cobraba y quien pagaba más tenía ciertos

privilegios dentro de los hospitales psiquiátricos, debido a esto se hicieron excursiones a estos lugares, esta actividad se realizó en varias partes de Europa.

A finales de la Segunda Guerra Mundial, Bélgica se convirtió en un sitio sumamente atractivo tanto para los negocios como para la vida política, pero también para mostrar espectáculos diferentes a los acostumbrados en cuanto a el entretenimiento. Bruselas se convirtió en el lugar donde el racismo se transformó en sinónimo de diversión. En 1958, se inauguró la primera feria desde que finalizó la Segunda Guerra Mundial. La *Exposition Universelle et Internationale de Bruxelles* (Exposición Universal e Internacional de Bruselas) pretendía mostrar al mundo ideas de fraternidad, equidad e innovación para un futuro próspero. Muchos países llevaron inventos que pretendían cambiar el mundo, pero Bélgica, con ganas de mostrar todas las culturas del mundo, hizo una exhibición de comunidades africanas a las que las personas se podían acercar para alimentarlas. Familias enteras y niños negros se encontraban encerrados por pequeñas rejas de bambú. La gente se acercaba para darles de comer y acariciarlos. Esta exhibición fue visitada por 41 millones de personas y ni una de ellas se alarmó por la

muestra de racismo que se estaba llevando a cabo, nadie mostró molestia ni enojo, también se replicó en otros espacios como Oslo en Noruega. Los mencionados anteriormente son algunos ejemplos de turismo oscuro que se han dado a lo largo de la historia que incluso algunos de ellos son destinos turísticos hoy en día, en donde la curiosidad, el interés por la muerte o la catástrofe han impulsado a que los sujetos se acerquen y quieran conocer las experiencias que estos lugares ofrecen.

Casos en el mundo

Alrededor del mundo existen un sinnúmero de destinos turísticos oscuros, a continuación se nombrarán algunos sitios turísticos, los cuales han sido de los más conocidos y en donde cada año asisten millones de visitantes, además de otros sitios que con los años han ido adquiriendo un mayor número de visitantes:

- **Auschwitz-Birkenau.** Polonia, es un lugar cargado de historia, ya que alberga uno de los episodios más trágicos y oscuros del siglo XX. La finalidad de este sitio fue para exterminar a los prisioneros que entraban, fue conocido como el sitio de la “solución final” por la Alemania nazi, pretendiendo aniquilar a la población judía, Las instalaciones de los campos de genocidio se encuentran en excelentes condiciones, lo cual permite conocer las cámaras de gas y los barracones en donde se tenían a los prisioneros, además de los hornos crematorios, es uno de los destinos del turismo oscuro más relevantes y que incluso para Seaton es uno de los destinos turísticos más oscuros. Se ha convertido en uno de los principales destinos turísticos, debido a esto; recibe al año más de medio millón de turistas.

- **Pere-Lachaise**, es el cementerio de París más grande que alberga la tumba de celebridades como Chopin, Oscar Wilde, Jim Morrison, Marcel Proust, por nombrar algunos. Es un cementerio de los más visitados del mundo, recibiendo dos millones de visitantes al año.
- **Aokigahara**, es un lugar relacionado con la muerte, este es un caso interesante conocido como el bosque de los suicidas ubicado en Japón, es conocido por ser uno de los lugares más populares para suicidarse, incluso hay patrullas forestales que cuidan el lugar para que no se cometan más suicidios, este sitio tuvo promoción por la película “El bosque de los suicidios” en 2006, pero en la página oficial del lugar o de la región no aparece información, se le ha dado difusión a través de la gente que visita el bosque a través de páginas y blogs que no son oficiales del lugar.
- **Las mazmorras de Edimburgo** en Escocia, son una especie de pasajes del terror, en este lugar se lleva a cabo un acto en donde se presenta la historia del sitio, además de las leyendas del lugar, es una atracción que puede ser una forma de conocer la ciudad y que ha tomado popularidad alrededor del mundo, debido a esto se han llegado a crear lugares parecidos en cuanto a la temática (Berlín, Ámsterdam, Londres

o San Francisco), creándose así fabricas de divertimento oscuro.

- **Pompeya** Italia, este lugar relacionado con la muerte clasifica en un destino adscrito al turismo patrimonial, ubicado en la ciudad de la Antigua Roma en la región de Nápoles, es un sitio que quedó enterrada tras la explosión volcánica del Vesubio, en este lugar, después de la excavación, se encontraron edificios intactos, mosaicos y huecos en la ceniza solidificada, que después fueron rellenados con yeso, mostrando la imagen real de personas que se quedaron petrificadas tras la explosión del volcán, son estatuas que con precisión destacan los últimos momentos de vida de esa población, este es un claro ejemplo de como un desastre natural se convierte en un destino del turismo oscuro, además del turismo patrimonial, y que es parte fundamental de la economía del lugar, donde recibe a dos millones de turistas al año.
- **Chernóbil**, Ucrania, es otro destino turístico relacionado con la muerte que ha adquirido importancia debido a el elemento de riesgo intrínseco en el turismo experiencial, actualmente no recibe demasiadas visitas como otros destinos turísticos debido a que es un sitio peligroso y de dan muchas restricciones a los turistas, pero aun así recibe aproximadamente treinta mil turistas al año. Chernóbil es conocido por el accidente nuclear

más grave de la historia, en 1986, mueren directa o indirectamente millones de personas, la ciudad fue evacuada, debido a los altos niveles de radiación, ahora que los niveles de radiación han reducido, se crearon tours, en donde es importante tener aparatos que midan la radiación del lugar, y los turistas entran bajo su propio riesgo, es un claro ejemplo de cómo los sujetos buscan tener nuevas emociones, lo cual muestra que es un factor clave dentro del turismo oscuro.

- **Las catacumbas de Paris.** Es un lugar oscuro de reposo en donde en la época Romana las catacumbas (conocidas así actualmente) fueron minas de extracción de piedra caliza y en el siglo XVII se trasladan los restos de seis millones de parisinos, los huesos fueron acomodados en las paredes, con placas que indican el lugar de procedencia a lo largo de 300 kilómetros se acomodaron los huesos, pero solo un kilómetro está abierto al público, este lugar además ha sido testigo de asesinatos, rituales, además de refugio durante la segunda guerra mundial, está compuesto por un sistema de túneles muy complejos debido a esto toda su visita no es oficial.
- **Hirishima y Nagasaki** que fue devastada por las bombas nucleares, en donde se dieron de 140 000 y 80 000 muertes declaradas por la ONU, en este lugar se crearon museos y memoriales relacionadas al acontecimiento, uno de los más

visitados en el Peace Memorial Museum en Hiroshima con un millón y medio de visitas al año, el turismo de guerras mundiales. La huella del desastre y la catástrofe se ha convertido en destino privilegiado del turismo cultural y del destino turístico oscuro, además de una fuerte fuente de ingresos económicos para los territorios que protagonizaron diferentes episodios bélicos.

- **Katrina , Nueva Orleans** este es un caso interesante ya que en este sitio se impulsó el turismo de voluntarios este es otro nicho del mercado turístico que está en auge, este sitio fue devastado por el huracán Katrina, lo que busca este sitio es la conservación de la memoria histórica ligada a el evento, en este sitio hay una exposición permanente titulada “Living with hurricanes: Katrina & beyond”, cuenta con historias reales de los sobrevivientes del huracán.
- **Los túneles de Củ Chi**, en la ciudad de Ho Chi Minh, en Vietnam, son un sitio más relacionado con el turismo oscuro en donde se crearon túneles bajo gran parte de la ciudad durante la guerra de Vietnam, por los socialistas vietnamitas, como base de operación, y fueron utilizados durante las guerrillas del Viet Cong como rutas de comunicación, suministros, hospitales, como almacenamiento de alimentos entre otros, hoy

en día son una atracción muy popular para los turistas que visitan Vietnam

- **Zona Cero** Nueva York, donde el atentado terrorista que se da en Estados Unidos, las torres gemelas era uno de los edificios más emblemáticos de Nueva York en donde mucha gente trabajaba ahí, el deceso fue enorme, miles de personas murieron, este hecho, marco tanto a la población que se hace un memorial del suceso, este lugar es visitado por miles de turistas de todo el mundo.
- **Viajes de personas famosas o celebres**, dentro de esta categoría hay varios ejemplos que se han convertido en espacios que llaman mucho la atención de los turistas tanto por el hecho de la muerte como el suceso que no estaba contemplando dentro de la vida de estas personas celebres: El Viaje en Mercedes Benz (Princesa Diana) para ir de Francia a Inglaterra por el Eurotunnel, simulando el recorrido que hizo la princesa Diana cuando huía de la prensa y murió. Otro ejemplo de esto es el camino que transitó en Texas J.F. Kennedy cuando fue asesinado., este recorrido se lleva a cabo en una limusina.

Casos en México

Dentro de los destinos turísticos oscuros en México hay sitios ligados al narcotráfico, a la realidad social de los espacios, a los movimientos sociales, lugares relacionados a muertes, catástrofes, e incluso fantasmas que son leyendas de dichos lugares

- **Capilla Jesús Malverde**, Jesús Juárez Mazo fue un asaltante que robaba a los ricos, Malverde es conocido como "El Bandido Generoso" o "El Ángel de los Pobres"; también como "El Santo de los Narcos". Era una especie de Robin Hood. "Malverde" era un apodo derivado de "el Mal Verde", dado que realizaba sus asaltos entre la espesura verde del monte, la primera capilla se construyó en Culiacán; también las hay en Tijuana, Chihuahua, Colombia y Los Ángeles, también hay una capilla en México DF en la colonia Doctores debido a estos datos, y a la historia y leyendas que se tienen de este personaje relacionado con el narco, es un destino turístico oscuro que atrae a muchos turistas, la visita a este lugar en Culiacán solo se puede hacer por afuera, normalmente en un coche, ya que hay historias de que los narcos la cuidan.

- **Jardines del Humaya**, se asume como el cementerio de los narcotraficantes en México, “Si algo llama la atención de este lugar, son sus hermosas y lujosas tumbas, pues como si se tratara de una residencia real, algunas cuentan con increíbles fachadas, balcón, cocina, aire acondicionado, escaleras de mármol, un comedor, vitrales, jardines y demás lujos. Incluso, se les puede apreciar hasta con dos o tres pisos y recámaras para que quien visite al difunto, pueda descansar un rato. Cabe destacar que en este cementerio, descansan los restos de algunos narcotraficantes como Arturo Beltrán Leyva, Ignacio "Nacho" Coronel, Gonzalo Araujo y miembros de la familia del Güero Palma”⁴³
- **Torre Miramar**, en Mazatlán, Tras la detención de Joaquín *El Chapo* Guzmán Loera el pasado, en Mazatlán aumento la demanda de los llamados “narco tours”, solicitados principalmente por turistas nacionales y extranjeros, convirtiéndose en uno de los lugares más visitados de Sinaloa. Los principales beneficiados con esta situación son los choferes de transporte público y taxistas, quienes afirman que

⁴³ <https://www.debate.com.mx/culiacan/Asi-son-las-mega-lujosas-tumbas-de-Jardines-del-Humaya>

desde el sábado los usuarios les piden ir al edificio ubicado en la avenida Del Mar, como parte de su recorrido por la ciudad⁴⁴

- **“Zapatur”** En otra categoría se encuentran las visitas a terreno del Ejército Zapatista de Liberación Nacional, estos son denominados como “zapatur”, los cuales se enfocan a la venta de artesanías, el fin de conocer sus Caracoles es expandir su forma de pensar incluso realizan encuentros donde hay pláticas y talleres, como el pasado “Primer Encuentro de Mujeres que Luchan” que se llevó a cabo el 8 de Marzo del 2018, estos sitios llaman mucho la atención de los turistas que desean conocer el primer movimiento indígena que se da en México.
- **Plaza de las Tres Culturas** En la Ciudad de México se encuentran casos como la Plaza de las Tres Culturas, que resulta atractiva no tanto por lo que simboliza, sino porque ahí se dio la matanza de estudiantes durante el Movimiento del 68, es un movimiento que impactó por el número de muertos, en donde la corrupción y la realidad social de una época de encuentra plasmada en un suceso trágico como es la muerte de miles de estudiantes.

⁴⁴ <https://www.proceso.com.mx/365865/narcotours-en-mazatlan-incluyen-ahora-la-torre-donde-recapturaron-a-el-chapo>

- **“Tepitours”**, es un destino que sigue causando impacto por lo que representa, se muestra el comercio informal además habitantes del barrio bravo de Tepito exponen parte de su cultura urbana, mediante estas visitas los habitantes buscan que se reivindique su espacio, muchas veces considerado riesgoso. Ahí también se puede visitar el templo de la Santa Muerte, o los espacios del box que existen ahí, que es considerados como la cuna del box en México.
- **San Juan de Ulúa**, se localiza frente a las costas del golfo de México en la ciudad y puerto de Veracruz, sirvió como frente del país y como lugar de des embarcaciones de las artículos que llegaban de España, después se convirtió en penitenciaria Diversos personajes de la historia de México estuvieron en sus celdas, entre los que se puede nombrar a Fray Servando Teresa de Mier y a Benito Juárez. El personaje más famoso que estuvo aquí fue Jesús Arriaga, muy famoso durante el gobierno de Porfirio Díaz, sobre todo porque logró escapar más de una vez de sus muros. Quizá la más famosa leyenda que se dice se suscitó en las celdas de la fortaleza fue la de La Mulata de Córdoba, quien, según,, para escapar de la Inquisición pintó en los muros de su celda un barco que zarpaba hacia el horizonte, en el cual escapó, esta es la leyenda que más llama la atención y por la cual se considera un sitio de turismo oscuro.

- **Palacio de Lecumberri** Un 26 de mayo, pero de 1977, un decreto presidencial de José López Portillo, se transformaría en la nueva sede del Archivo General de la Nación, tras más de seis décadas de funcionar como centro penitenciario. osé Agustín, David Alfaro Siqueiros, William Burroughs, Gregorio Cárdenas “El Estrangulador de Tacuba”, José Revueltas, Alberto Aguilera Valadez “Juan Gabriel”, Ramón Mercader el asesino de León Trotsky, Álvaro Mutis y Pancho Villa, además de los hechos y leyendas que se cuentan del lugar y las formas de cuidado y vigilancia a los reos se convirtió en un sitio turístico que llama mucho la atención.
- **Casa de piedra** en este apartado se encuentran dos casas de piedra, una en Tijuana y otra en la rumorosa, estas dos casas se eran casas o lugares de descanso para diferentes narcotraficantes.
 1. La casa de piedra en Tijuana: Esta casa fue montada como fuerte del Cartel Arellano Félix lo que buscaban era resistir balaceras, en esta casa se enfrentaron a balazos sicarios del cartel, soldados y policías, hay vestigios de lo que ocurrió, que van desde ventanas rotas, huecos de balas en paredes y puertas hasta sangre en varios lugares, lo cual se convirtió en un sitio turístico en donde locales y

extranjeros se encontraban fascinados por conocer el hecho sangriento del lugar

2. La casa de piedra en la Rumorosa, dentro de esta casa existen muchas leyenda una de ellas es que el Gobernador del Estado de Baja California, la utilizaba para tortura y ejecución a todo aquel que estuviera en contra de su ideología y su gobierno, La Laguna Salada, era el cementerio clandestino por excelencia de Los Chemitas (pistoleros de Braulio Maldonado). Además en los años 70's la casa quedó abandonada y unos narcotraficantes la utilizaban para esconder la droga y refugiarse ellos mismos a la vez en la finca. A finales de esta década el Ejercito Mexicano en un operativo que realizó, descubrió la droga y varios narcotraficantes fueron arrestados

CAPITULO 3.

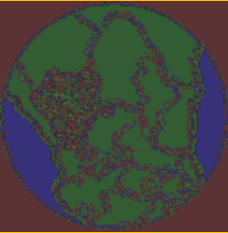
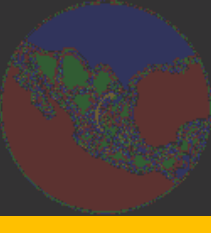

TURISMO OSCURO: Ixmiquilpan

En el municipio de Ixmiquilpan, Hidalgo, se lleva a cabo una “caminata nocturna”, en el parque Ecológico “Eco – Alberto”, esta caminata consta de una simulación referente a la migración, es una actividad turística en donde los sujetos se hacen pasar por migrantes fronterizos indocumentados, el objetivo es tratar de crear y recrear la experiencia que viven miles de personas en México, siendo una práctica muy común que se ha llevado a cabo a lo largo de muchos años en busca del “sueño americano”.



Migración en México.

Tipos de migración

Municipal	Interna o Estatal	Externa o Internacional
 <p>Cuando las personas cambian su lugar de residencia de un municipio a otro del mismo estado (o de una delegación a otra como es el caso de la Ciudad de México).</p> <p>Los porcentajes más altos de personas en esta situación durante el año 2005 se registraron en Nuevo León, Jalisco y el estado de México; con menores porcentajes se ubican: Guanajuato, Sinaloa y Baja California.</p>	 <p>Cuando las personas se van a vivir a otra entidad.</p> <p>Del total de ellos, la mayoría llegan al estado de México, Ciudad de México y Veracruz, estas entidades recibieron a más del 30% de las personas que cambiaron de entidad de residencia.</p> <p>Los estados con menos emigrantes son: Campeche y Zacatecas.</p>	 <p>Cuando las personas cambian su residencia de un país a otro.</p> <p>Las entidades que registran un mayor porcentaje de personas que salen de México para ir a vivir a otros países son: Guanajuato, Jalisco, Hidalgo y Michoacán de Ocampo.</p> <p>Los estados con menores porcentajes de emigrantes internacionales son: Campeche, Baja California Sur y Quintana Roo.</p>
FUENTE :Inegi. Censo de población y vivienda 2010.		

La migración en México es un hecho que muchas personas viven por la falta de oportunidades, ya sea en plan económico, social, e incluso algo que se ha convertido en un remanente familiar, la migración consiste en el cambio de residencia de una o varias personas de manera temporal o definitiva, generalmente con la intención de mejorar su situación económica, así como su desarrollo personal y familiar. Cuando una persona deja el municipio, el estado o el país donde reside para irse a vivir a otro lugar se convierte en un emigrante, pero al llegar a establecerse a un nuevo municipio, estado o país, esa misma persona pasa a ser un inmigrante.

La migración es un hecho social que durante mucho tiempo ha enmarcado la historia mexicana, la búsqueda del “sueño americano” ha sido predominante durante una gran parte de la historia. “La inmigración mexicana es enmarcada en una retórica de carácter marcial, militar. La frontera mexicana se considera como un “campo de batalla”, que supuestamente está “bajo el ataque” de “extranjeros invasores”. Se trata de una “bomba de tiempo” que puede “explotar” en cualquier momento y que puede destruir la sociedad “americana”. Por su parte, los patrulleros fronterizos son considerados como “defensores” de la patria, que se mantienen en “la línea de

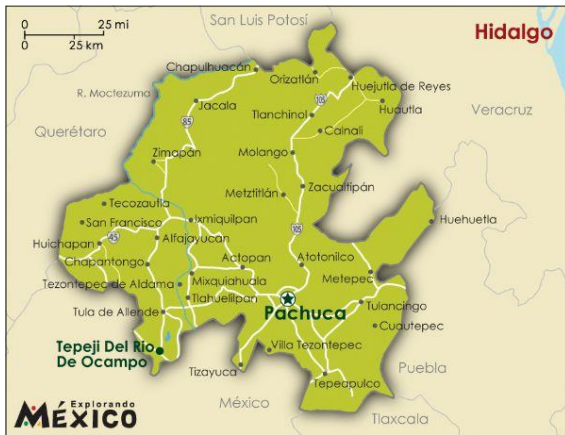
fuego” conteniendo a las hordas que se lanzan de manera abrupta y directa hacia la frontera (Dunn, 1996; Andreas 2000)”... La frontera mexicana ha sido considerada como una arena donde impera la violencia social, de tal modo que para controlarla hay que utilizar medidas extremas de defensa, militarización y alta tecnología.⁴⁵

La migración en México está ligada a un conjunto de distintos fenómenos, entre ellos, los problemas económicos, la pobreza, el incremento de las desigualdades y la lucha por lograr un mejor nivel de vida.⁴⁶ En donde la meta de una realidad próspera en Estados Unidos no siempre se consigue tras cruzar la frontera internacional.

⁴⁵ MASSEY, Douglas S.; PREN, Karen A.; DURAND, Jorge. **"Nuevos escenarios de la migración México-Estados Unidos. Las consecuencias de la guerra antiinmigrante"** Papeles de Población, vol. 15, núm. 61, julio-septiembre, 2009, pp. 101-128 Universidad Autónoma del Estado de México Toluca, México. Pág110

⁴⁶ <http://www.milenio.com/opinion/jaime-zambrano/desde-el-biopoder/la-historia-de-la-migracion-en-mexico>

Migración en el Estado de Hidalgo.



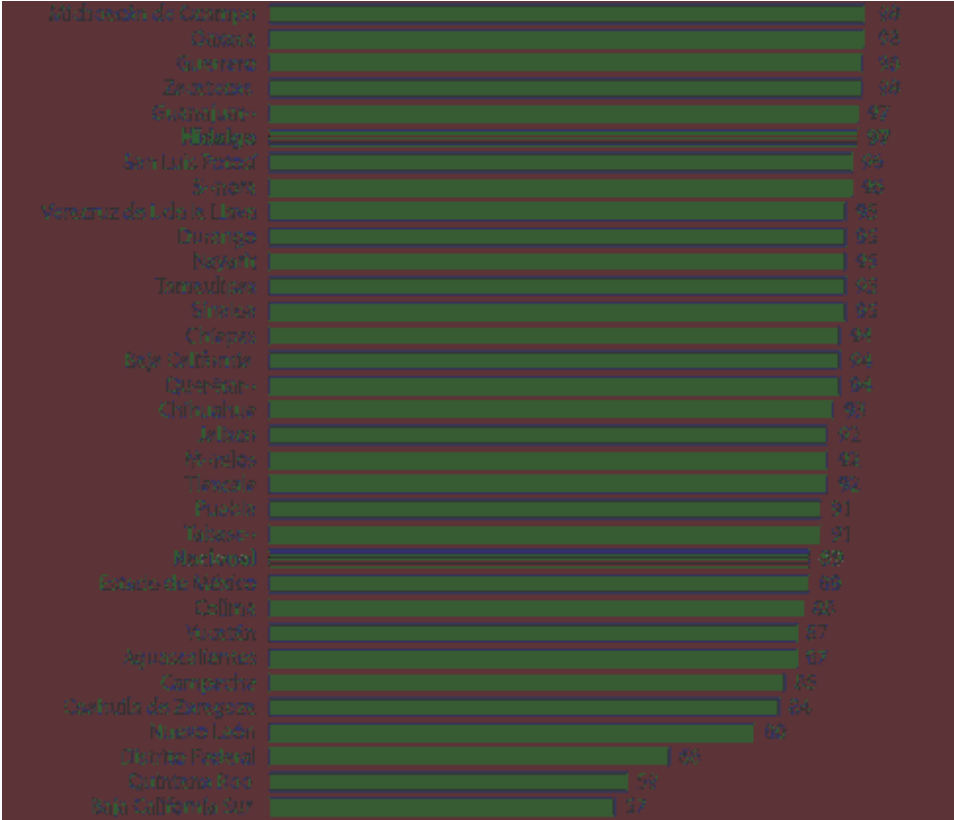
“El Valle del Mezquital ha sido por décadas la región que registra la mayor expulsión de migrantes hacia los Estados Unidos,

siendo Ixmiquilpan el municipio que podría considerarse como el de mayor migración.”⁴⁷ El estado de Hidalgo tiene una tradición migratoria que ha impactado en todos los sentidos la esfera social, política y económica de forma evidente reflejada en gran parte de la vida interna de las familias y comunidades enteras del estado. Se estima que un 23 por ciento de los hogares hidalguenses tiene un vínculo directo con la migración y que al menos 250 mil Hidalguenses se establecieron en Estados Unidos. La migración se ha convertido en un asunto estructural, donde incluso en el estado se han creado

⁴⁷ <https://www.elindependientede Hidalgo.com.mx/hemeroteca/2012/05/48095>

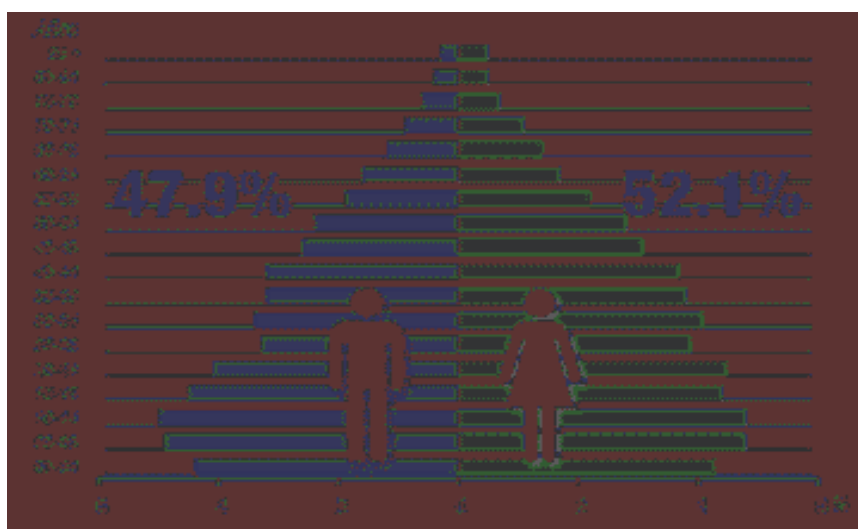
programas que lo que buscan es que los habitantes del estados permanezcan en su lugar de origen.

Población Migrante a Estados Unidos.



FUENTE: INEGI. XII Censo de Población y Vivienda 2010. Estadística/ Población, hogares y vivienda/Migración internacional/ Porcentaje de la población migrante internacional por entidad federativa expulsora según lugar de destino y sexo, 2010.

En el estado de Hidalgo viven 1489334 mujeres y 1369025 hombres que da un total de 23858359 personas tomando datos de la página INEGI en el año 2015. Hidalgo ocupa el lugar 17 a nivel nacional por su número de habitantes.

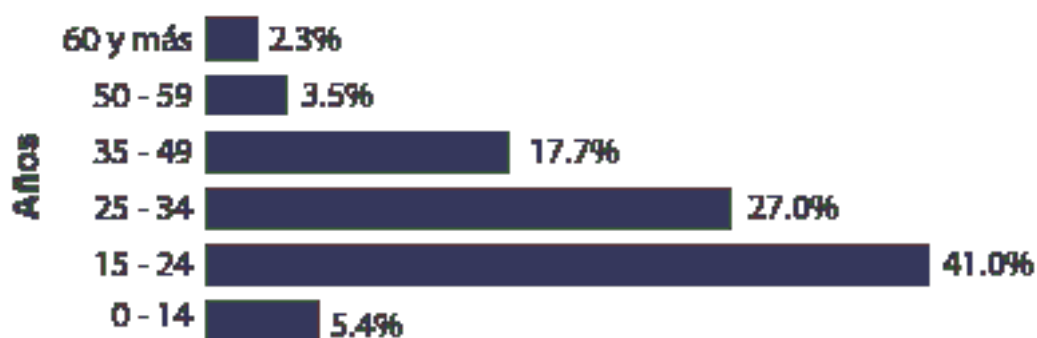


La mayoría de la población la conforman mujeres con un rango de diferencia de 4.2%, la gráfica muestra la disminución de habitantes desde los 15 años de edad, lo cual se podría explicar por los índices altos que existen de migración en el Estado. En donde de cada 100 migrantes internacionales del estado de Hidalgo, 97 de ellos migran a Estados Unidos, la migración de personas que buscan el llamado “sueño

americano” es muy alto, tomando en cuenta el dato de migraciones a nivel nacional que es de 89 de cada 100.

El estado de Hidalgo es el sexto estado del cual la población migra a destinos internacionales, principalmente a Estados Unidos, quedando por debajo de Michoacán, Oaxaca, Guerrero, Zacatecas y Guanajuato.

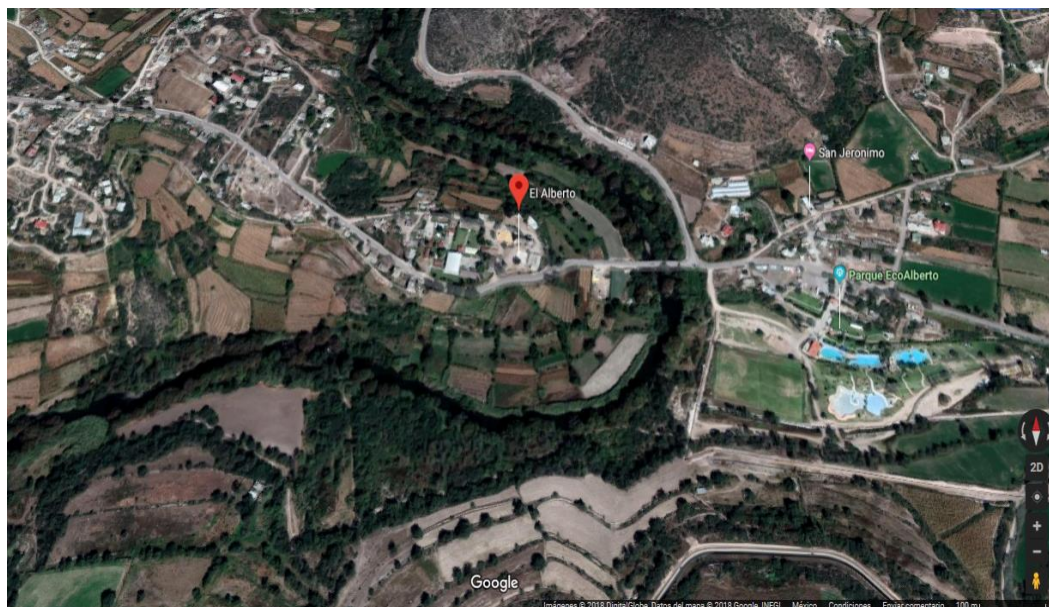
Distribución porcentual de la población migrante internacional



NOTA: La suma de los porcentajes puede no coincidir con el 100%, debido al redondeo y a que una parte de la población migrante no proporcionó su edad.

FUENTE: INEGI. Censo de Población y Vivienda 2010.

Localidad El Alberto. Ixmiquilpan, Hidalgo.



El Alberto está situado en el Municipio de Ixmiquilpan (en el Estado de Hidalgo). En la localidad El alberto hay 834 habitantes, de las cuales 397 son hombres y 437 son mujeres. La mayoría de la población es originaria del estado de Hldalgo, solo el 3,12% proviene de fuera. El 24,82% de la

población es analfabeta (el 16,62% de los hombres y el 32,27% de las mujeres). El grado de escolaridad es del 4.79 (5.53 en hombres y 4.12 en mujeres). El 97,72% de la población es indígena, y el 75,78% de los habitantes habla una lengua indígena. El 20,50% de la población habla una lengua indígena y no habla español. El 33,69% de la población mayor de 12 años está ocupada laboralmente (el 55,92% de los hombres y el 13,50% de las mujeres).

De acuerdo a un artículo en el periódico “El universal” en Ixmiquilpan se concreta una situación especial, en la que se da la confrontación de un tejido social compuesto por tres factores: campesino, indígena y migración.

Ixmiquilpan es el corazón Del Valle del Mezquital y la mayor parte de la vida económica del valle sobre todo Ixmiquilpan depende de las remesas.⁴⁸

⁴⁸ <http://www.eluniversal.com.mx/articulo/estados/2017/01/7/ixmiquilpan-pobreza-politica-y-migracion>

Descripción del lugar



La “caminata nocturna” se lleva a cabo en un terreno grande, a lo largo de tres kilómetros que es el espacio que separa el parque acuático y el sitio del gran cañón, el terreno es terroso con vegetación principalmente por pinos, matorrales y cactáceas, la estación meteorológica de la ciudad de Ixmiquilpan tras 53 años de observación a estimado que la temperatura anual promedio en el municipio es de aproximadamente 18.5°C, el terreno por el cual se lleva a cabo la caminata no es parejo y no en todos los espacios por los que se pasa son planos, hay que cruzar entre caminos que se van abriendo al pasar por ahí, antes de iniciar la caminata, los habitantes de la región dan una plática en la cual cuentan su experiencia como “migrantes”.

Experiencia “Caminata nocturna”

Ya entrada la noche cuando la oscuridad abraza al monte nos dan la llamada para empezar el recorrido, nos reúnen para darnos una breve explicación de lo que será el recorrido a groso modo sin llenarnos de expectativas o darnos alguna clase de pista de lo que nos pueda pasar, el recorrido comienza encima de la camioneta mientras llegamos al punto de partida, de repente nos bajan en medio de la nada, el pollero empieza a gritar que corramos rápido, se aceleran los pasos y de repente grita al piso escóndanse todos tratan de esconderse, entre rocas, arbustos, matorrales y cactus, mientras apaga su lámpara nos grita que también lo hagamos, esperábamos a que algo pasara, pero no pasó nada el silencio se apodero del momento, minutos después reúne al grupo otra vez sobre una vereda marcada por los pasos de otros “necro-turistas”, la adrenalina empieza a fluir cuando empezamos a caminar para adentrarnos donde ya no se ve luz más que la de las lámparas de todos los “mojados”, y la camioneta de la cual nos bajaron y que paso a paso se ve menos, los moscos nos atacan cada vez que prendemos las linternas es molesto por que caminamos cerca de un riachuelo que atrae más insectos de lo normal, la brecha está

rodeada por el sonido del riachuelo y de los murmullos de los “mojados”, no se deja de ver nopales y arbustos espinazos tierra café clara y el zumbido de los moscos, esa sintonía estrepitosamente es interrumpida por el sonido de gritos repentinos, de unos piratas modernos vestidos de cholos, ellos se acercan abruptamente al grupo de caminantes, nos da tiempo de escondernos a algunos de escondernos entre las rocas y los espinos, muy callados observamos como insultan y roban a algunos compañeros que no alcanzaron a esconderse, la adrenalina vuelve a subir a tope y la pizca de seguridad que sentía se empieza a desaparecer, el miedo y la rabia por lo que pasa empieza a abrazar a todos los “mojados”, los cholos se van después de un tiempo al llevarse su botín, al irse, la sed y la angustia vuelve más agotador el recorrido las caras de burla y las sonrisas empiezan a desaparecer, seguimos caminando y cada vez que prendemos la luz para poder ver donde pisamos, porque la oscuridad abraza todo lo que podemos llegar a ver, se acercan los moscos a atacarnos, decidimos ir sin prender las lámparas, ya que el guía nos dice que así será más fácil que no nos vean, tenemos que ser sigilosos, después de un tramo, el trayecto se vuelve más cansado, lejos se escucha una camioneta, apagan las pocas luces que tenían

encendidas, esta vez se acercan más sigilosos que los chicos banda, enseguida se bajan unos señores más rudos con miradas más penetrantes, no nos da tiempo de correr en esta ocasión, los sujetos se miran armados, se acercan al guía hablan con él, les da dinero acto seguido lo empiezan a insultar, agarran a dos mujeres que venían con nosotros y las suben a su camioneta nos siguen apuntando y luego hacen disparos al aire, nos insultan, atormentan el guía, el sujeto que venía con el guía (su compañero) trata de defenderse y le disparan, a pesar de que es simulado y lo sabemos, una chica empieza a llorar y uno de los chicos grita, se logra percibir que la gente se estremece y por un momento olvidan que es un teatro macabro, se van los narcos y los que quedan caminan más callados, una de las chicas después de la emoción se ve diferente conmocionada, los pasos se escuchan más pesados, tiempo después regresamos a una brecha, “el coyote” nos dice que estamos del otro lado que corramos, empezamos a correr y después de unos metros llega la patrulla fronteriza y nos empieza a agarrar, la chica que ya se veía confundida empieza a correr más fuerte tratando de huir, cae al piso entre tierra y lodo del camino, nos empiezan a decir que el recorrido ya termino y un muchacho regresa a ayudarla, su cara tiene un mohín muy marcado de temor, se

empieza a recuperar cuando se da cuenta que el recorrido se terminó, Todos arriba de la patrulla fronteriza de regreso a nuestra cómoda realidad, en la camioneta les regresan sus pertenencias y hablan con nosotros de que esto es una pequeña muestra de lo que pasan nuestros paisanos día a día buscando el sueño americano.

METODOLOGIA

La investigación se lleva acabo de manera cualitativa, el método es etnográfico, siendo este método uno de los más relevantes para la investigación.

El método etnográfico es aquel con el cual podemos aprender el modo de vida de una sociedad de manera concreta, como son: una familia, una clase social, un pueblo o en una situación específica como:” la migración, en una región específica”, este método permite interpretar el día a día, el que hacer, por qué lo hace, donde lo hace, etc... este método ayuda a comprender los códigos culturales de una región o espacio específicos.

El método etnográfico se caracteriza por abordar un tema u objeto de estudio, con la decisión de poder comprender e interpretar la realidad que interactúa con el amplio contexto cultural, su finalidad es obtener conocimientos y planteamientos teóricos que puedan resolver problemas prácticos. Para esto es necesario analizar e interpretar toda la información, tanto la verbal como la no verbal para

comprender lo que hacen, dicen y piensan, además de cómo interpretan su mundo y lo que en él acontece.

El estudio etnográfico recoge una visión global del ámbito tanto social como cultural de una población o grupo que estudiamos, partiendo de los miembros del grupo y la interpretación del propio investigador, en suma nos ayuda a crear marcas de la construcción de la identidad.

La etnografía nos permite investigar los pensamientos de los sujetos sobre cosas más allá como son la subjetividad individual y los paradigmas culturales, nos permite comprender a la persona de manera más personal: su biografía, personalidad, juicios y prejuicios o sus imágenes de marca profundamente arraigadas.

La herramienta que se utilizó fue una entrevista, esta se realizó después de la experiencia en la caminata nocturna, los resultados se recogieron mediante entrevistas individuales con lo que se pretende conocer porque deciden visitar destinos relacionados con el turismo oscuro, que le deja la experiencia y cuál es su visión acerca del hecho social que están escenificando que en este caso es la migración. Para

un mejor entendimiento empezare especificando que la parte metodológica se dividió en dos tipos de entrevistas;

- 1) participantes
- 2) organizadores

“Cuadro sintético”

Entrevistas a Participantes de la Caminata Nocturna

	EP1ANGEL	EP1BLANCA	EP1CARLOS	EP1DESIRE	EP1EDUARDO	EP1FATIMA	EP1G O
Edad	24	36	26	22	15	17	
Genero	Masculino	Femenino	Masculino	Femenino	Masculino	Femenino	Ma
Escolaridad	Universidad	Secundaria	Universidad	Universidad	Secundaria	Preparatoria	Univ
A que se dedica	Estudiar y trabajar	Negocio propio, tienda de abarrotes	Estudiar	Estudiante	Estudiante	Estudiante	Ab
Nacionalidad	México, Tlaxcala.	México, CDMX	México, Guanajuato, Celaya	México, CDMX	México, Guerrero, pero vive en CDMX	México, CDMX	México
¿Cómo se enteró de la caminata nocturna?	TV	Internet	Amigo	Amigo de la familia	Papa y TV	Internet	In
¿Vino solo o acompañado?	Solo	Acompañada/ Pareja	Solo	Sola	Familia/ papa y mama	Acompañada/ hermano	Acom N

<p>¿Cuál fue el motivo para participar en la actividad?</p>	<p>“Querer conocer más sobre la migración en México”</p>	<p>“Quería tener una nueva experiencia que saliera de lo normal”</p>	<p>“Me llamo la atención que exista una atracción turística de este fenómeno”</p>	<p>“Poder tener una experiencia en carne propia de lo que es ser un migrante, ya que estoy haciendo un cortometraje...n o quería ser ajena a su realidad y conocer más”</p>	<p>“Mi papa quería que supiera que es cruzar la frontera, es que no quiere que yo me vaya, tengo un tío que se fue y a mi antes me llamaba la atención eso y mi papa no quiere que yo en un futuro me vaya al norte”</p>	<p>“Pues... era una actividad que estaba en el parque y decidimos venir, para hacer algo diferente, aunque al principio nos daba cosita entrar a la caminata después nos aventamos a venir”</p>	<p>“Para algo c y al m tiempo conoc de ce fenom migra existe estad hidalg</p>
<p>¿Conoce usted los antecedentes de la región?</p>	<p>“Por la caminata nocturna me entere que muchas personas de aquí se van al norte”</p>	<p>“No, solo vine a este lugar, porque me pareció un lugar acogedor, las cabañitas están súper lindas”</p>	<p>“Pues los antecedentes migratorios los conocí por mi amigo y aquí con la plática pues me da cuenta mejor de la situación que viven los pobladores de esta región del país”</p>	<p>“Pues los conocí porque estuve buscando información sobre la migración en México y me sorprendí al encontrar a el estado de hidalgo entre los estados que más personas se van a Estados Unidos, y me pareció interesante que hagan esta caminata nocturna en uno de los</p>	<p>No</p>	<p>“No, es la primera vez que venimos, no habíamos venido anteriormente”</p>	<p>“Pues entere el esta da mu migra hacia Unido de ah fuera, más, conoz much lugar”</p>

¿Qué opina de la experiencia de lugares como este?	lugares”						
	“Es interesante como podemos aprender de una manera práctica	“Pues esta actividad fue muy interesante... también hay actividades como tirolesa y paseo en lancha, creo que este lugar ofrece muchas atracciones turísticas interesantes”	“Pues... que son muy interesantes, si me gustaría conocer más lugares como estos que nos muestran hechos importantes de una manera más didáctica o práctica... luego vienen grupos de niños, que los traen de escuelas y se me hizo una buena forma de conocer que pasa en el país”	“Pues me parece muy interesante y que podemos vivir en carne propia lo que muchas personas viven... creo que estos tipos de lugares pueden ayudar a crear conciencia de lo que puede pasar si cruzas la frontera, no es un camino fácil y es indispensable poner más atención en estos hechos sociales, que son remanentes en la historia nacional a lo largo de muchos años”	“Pues me pareció una actividad importante, porque puede mostrar que no es fácil cruzar la frontera y me pareció muy divertido, tuve que correr, esconderme, y lidiar con las personas que nos encontrábamos en el camino, me gusto la plática al principio de la actividad, ya que conocí la experiencia de las personas que viven aquí”	“Pues me pareció genial, es un poco cansado pero estuvo divertido, si iría a otro lugar con una actividad parecida a esta, es interesante como de una cosa como la migración pueden hacer este recorrido”	“Me parece una experiencia interesante que es recomendable para nosotros de la población aquí. Lo más bueno es que que fomente que más personas no se estabamos unidos, bueno incluso una plática que ha venido practica cruzar la frontera saber lo que hacen

¿Considera que hay correspondencia entre el paisaje y la experiencia que se ofrece?

“El espacio está bien, de noche no se alcanza a ver nada y creo que es parte esencial de la experiencia de ser migrante”

“Pues yo creo que si, he visto documentales de personas que se van a Estados Unidos y creo que si hay”

“Pues yo creo que si o al menos a mí si me transporto a mi imaginación a la frontera, yo supongo que es más árida”

“Yo creo que el norte o más bien la frontera es un espacio más árido yo me imagino como un desierto pero igual y es por la temporada de lluvias que acá en Ixmiquilpan está más húmedo, pero es lo de menos, casi no se ve nada a la hora de la

“No sé, nunca he ido a la frontera”

“Pues yo creo que si”

saber
era lo
enfren
pero p
es un
simula
muy p
comp
la rea
la rea
hay q
cuida
much
impor
que p
pasar
inclus
muert
“Pues
noche
ve na
es qu
que s
bien”

				caminata y pues creo que es mejor que dejen el pasto que crece o los arboles de la región, es mejor que cuiden y protejan a flora y fauna del lugar”			
<p>¿Qué tipo de emociones experimento en la caminata nocturna?</p>	<p>“Risas, Tristeza, Melancolía, Miedo, Desesperación, Alegría y mucha adrenalina”</p>	<p>“Miedo, y adrenalina”</p>	<p>“Pues pase por varias etapas, desde pequeñas risas, incertidumbre, tristeza, enojo, ira, desesperación, cansancio, ira, felicidad, es que fueron muchas”</p>	<p>“Desde tristeza, desesperación, angustia, hasta mucha energía, exaltación al momento de correr y pues una adrenalina algo elevada”</p>	<p>“Pues me divertí y me canse, y angustia cuando se llevaron a mi mamá”</p>	<p>“Me reí mucho con mi hermano, aunque a veces si me espante con los gritos, o con la sirena de la patrulla”</p>	<p>“Pues angustia, pues adrenalina, las cosas que dan”</p>
<p>En pocas palabras, podría decirme ¿Qué experiencia de la “caminata nocturna” fue la más significativa para usted?</p>	<p>“La oscuridad y el oír gritos que no sabía de dónde venían, me alteraba e incluso llego un momento en el que no sabía si esto era de verdad, creo que me metí mucho en mi</p>	<p>“Cuando llegaron los narcos, porque ves que ahora siempre los narcos hacen algo, yo veo las noticias y veo todo lo que hacen”</p>	<p>“impacto fue la imagen que se guardó en mi cerebro de personas caminando en silencio entre la oscuridad, me imagine cruzando siguiendo a una persona en busca de un sueño, del</p>	<p>“la reacción de la chica al caerse pues se pusieron a ayudarla, pero bueno lo que más me sorprendió y me dejó una experiencia muy grata fue poder capturar con mis ojos ese momento de angustia”</p>	<p>“Pues llego un momento en el que mi familia tuvo que separarse porque a mi mamá la alcanzo la patrulla fronteriza y pues si hubiera pasado de</p>	<p>“Pues yo creo que la sensación de protección que tuve en ese momento con mi hermano, nunca nos separamos durante la caminata y si teníamos que escondernos lo hacíamos los dos</p>	<p>“Pues creo que el momento que llevo cholos, mi novio nos quitó un poco pero alcanzo escondernos con ellos y</p>

	papel de "inmigrante"		sueño americano"		verdad hubiera llorado mucho"	juntos"		por de nosotros venía dio un pánico empe gritar pensé había nos ib llevar nuest cosas nos alcanz escon vimos lejos"
¿Considera usted que lo pagado por la actividad o evento corresponde con la experiencia obtenida?	"Pues yo creo que sí, bueno ; mi como estudiante se me hace un poco caro en tanto la parte monetaria, per al momento de ya haber tenido esta experiencia creo que valió la pena"	"Pues creo que estuvo bien"	"Yo creo que si, completamente"	"Definitivamente s quizá se podría aumentar un poco más de realismo, pero creo que es un buen intento de reconstruir una realidad y para ser uno de los primeros lugares que está llevando a cabo esta actividad es un buen comienzo"	"Pues yo creo que sí, estuvo divertido"	"SI"	"Deso persp me pa que s muy intere conoc visión pobla aquí, pues migra da mu Méxic	

Después de la experiencia, ¿Qué opinión tiene acerca de la situación en Ixmiquilpan?

“Pues creo que es un hecho que se da en muchas partes de nuestro país y es un hecho en el que se tiene que poner mucha atención, pero mientras tanto se seguirá dando porque la economía no está mejorando”

“Pues se me hace un lugar muy bonito en el cual hay muchas atracciones turísticas, hay muchos balnearios a los cuales quieren ir, pero ya será en otro momento”

“Pues que hay mucha pobreza, si hay muchas entradas económicas en la región, con esto me refiero a los balnearios, pero pues estas entradas económicas son para unos cuantos aunque hay parques que están situados en terrenos ejidales y pues así si hay entrada económica para varios pero pues no para todos los pobladores de la región y debido eso creo que emigran”.

“Pues que como en muchos estados de México la pobreza y las ganas de tener una vida mejor está en la mente de muchos, quizá no es el modo pero es la forma en que buscan superarse debido a que en su lugar de origen no han podido encontrar las condiciones necesarias para salir adelante”

“Pues que muchas personas de aquí se van a Estados Unidos y pues esta actividad, bueno los que la organizan quieren que ya no se vayan más personas para allá”

“Pues en la plática dijeron que muchas personas de este estado se van al norte, pero nada más”

“Pues una situación difícil, que requiere de los recursos más p... México que de eso del norte”

NOTA: Toda la información es de recolección propia mediante entrevistas

“Cuadro sintético”

Entrevista para Organizadores de la “caminata nocturna”

	EO1IGNACIO	EO2JOSE	EO3KELL	EO4LUIS	EO5MANUEL	EO6NICO
Edad	38	34	24	28	52	16
Genero	Masculino	Masculino	Masculino	Masculino	Masculino	Masculino
Escolaridad	Secundaria	Secundaria	Secundaria	Preparatoria	Primaria	Secundaria
¿Cómo surgió la idea de crear esta actividad?						
¿Cómo surgió la idea de crear esta actividad?	“Pues la actividad se realiza para concientizar a la población a no migrar, es una opción que muestra que el camino no es fácil, esto no se	“Pues podría decir que por la necesidad de concientizar a la población de no irse a los Estados Unidos, eso se ve mucho acá,	“Por la necesidad que existe en este estado, muchas personas se van al norte y se quiere concientizar sobre este	“Por la necesidad de concientizar a la comunidad y que se conociera más de la problemática en Ixmiquilpan y	“Yo creo que primero por la necesidad económica y después por querer concientizar a la población”	“Pues por que concientizar más jóvenes no irse para el norte”

	compara ni siquiera el cinco por ciento de los que es en verdad cruzar la frontera”	vivimos muchos de las remesas que nos mandan del norte”	hecho”	pues además crear empleos en el ejido”		
¿Desde cuándo participa en el proyecto de la caminata nocturna y que papel lleva acabo en la actividad?	“Pues yo participo hace como 2 años yo creo, y pues nos toca hacer de todo”	“Pues ya tiene un tiempo, aproximadamente yo creo que tres años maso menos, no estoy muy seguro, pues alrededor de esos años pues empecé acá ayudando en el parque y después en la caminata, y pues hago de todos los papeles, desde	“No tiene mucho, aproximadamente hace como seis meses que empecé a participar... a mí me ha tocado ser narco.”	“Yo creo que hace 5 años, soy organizador, a veces soy el guía”	“Huy, ya tiene varios años, yo casi siempre soy el que cuenta la anécdota al principio de “la caminata nocturna”, he cruzado varias veces la frontera antes de haber participado aquí en el parque, por eso soy el que cuenta la anécdota”	“No tiene mucho solo he participado en caminatas y sido parte de migrantes”

		agente de migración, hasta guía o texano, e incluso e protagonizado el papel de cholo”				
¿Qué hizo que decidiera participar en el proyecto?	“El deseo de no querer que más de nuestros hermanos y paisanos sigan sufriendo, sigan padeciendo las condiciones que de sufrimiento al cruzar la frontera”	“Pues las ganas de ya no ver a más personas irse a los Estados Unidos, y pues también es una fuente de ingresos, tanto para el ejido como para la población que participamos en las actividades que brinda el parque”	“Pues primero como fuente de trabajo y después comprendí de una mejor manera la migración y pues me di cuenta de las carencias que muchos tenemos acá y por qué se van al norte”	“Por el querer dar a conocer este problema de la migración”	“Pues la parte económica para empezar, de que iba a vivir, cada vez es más difícil cruzar la frontera y pues no soy viejo pero tampoco ya no soy tan joven como antes”	“Para ayudar a mi familia económica y pues por que conocer y poder ayudar a concientizar”

<p>¿El paisaje en el que se lleva a cabo la caminata nocturna se acondiciono?</p>	<p>“Pues el paisaje se ha tratado de cuidar, sin cambiar nada, acá es un terreno un tanto árido que cambia con el pasar de las estaciones, pero pues si hay flora y fauna que se puede encontrar allá en el norte”</p>	<p>“Pues en unos espacio si para hacer un pequeño camino, pero con el paso del tiempo los caminos se han ido haciendo solos con el pasar de las personas”</p>	<p>“Pues yo llegue y el espacio ya estaba así, nunca he preguntado acerca de eso, pero creo que no se ha cambiado nada”</p>	<p>“Hemos tratado de respetar el espacio, creo que la caminata ofrece un buen panorama de que es cruzar la frontera”</p>	<p>“No ha necesitado muchos ajustes de repente solo se han hecho caminos para que las camionetas lleguen al punto de encuentro, pero pues la mayoría de las veces se han hecho con el uso del suelo”</p>	<p>“Pues creo que no, la verdad he preguntado”</p>
<p>¿En qué espacio se inspiraron?</p>	<p>“Pues en las diferentes experiencias que hemos tenido”</p>	<p>“pues se ha tratado de respetar la naturaleza y pues ya hay aquí cierta diversidad de”</p>	<p>“Pues es una mezcla de lugares, pero más bien lo que se intenta dar es una experiencia parecida en la”</p>	<p>“Más bien nos apegamos a las experiencias de los todos los que participamos aquí, tomamos”</p>	<p>“En las experiencias de todos los compañeros”</p>	<p>“Por lo poco se en las experiencias los compañeros que ya migran a Estados”</p>

		plantas que pues pueden encontrar allá, los terrenos acá son más vegetados, ósea pues hay más vegetación, pero creo que con lo que ya tenemos se puede tener una buena experiencia simulada”	parte de las emociones y los sucesos esos son parte de varios relatos de compañeros, la caminata cambia de acuerdo a como se va dando, y a el número de participantes, cuando hay más, la caminata se vuelve más larga”	partes de lo que han vivido nuestros migrantes, y hacemos una escenificación “		unidos”
¿Espera que los participantes aprendan algo de la actividad?	“Pues hemos tenido diferentes posturas, muchos piensan que lo que hacemos es entrenar a las personas para	“Lo principal es que tomen conciencia de este problema, porque es a nivel Latinoamérica,	“Pues lo que yo espero es que aprendan algo, desde que es la migración, porque la gente se va y que	“Pues sí, lo que esperamos bueno, lo que yo espero es que conozcan más a fondo lo que es la migración, al	“Sí, quiero que se den cuenta que la migración puede cambiar una vida o destrozarla, es algo de lo que	“Pues que conozcan qu la migración, no me he ido norte nunca, conozco de o la experienci

	<p>que puedan pasar la frontera, pero lo que nosotros hacemos, bueno la finalidad es crear conciencia”</p>	<p>incluso acá luego puedes ver desde hondureños, venezolanos, colombianos, guatemaltecos y más, que andan pidiendo ayuda para irse al norte, y lo que queremos es que se tome conciencia del hecho”</p>	<p>entiendan que se da por las penurias que pasamos los pobladores, y pues concientizar sobre el hecho”</p>	<p>principio de la actividad unos compañeros relataron su trayecto, lo difícil que es, esto no es solo una atracción turística, aparte de generar empleo, queremos que se conozca la migración y pues al venir y conocer apoyas a la comunidad migrante del estado a no irse, ya que muchos se van por la falta de condiciones idóneas en su</p>	<p>quiero dar a conocer, no por cruzar la frontera ya vas a vivir mejor, hay que chingarle duro y nos es fácil, allá hay mucha discriminación hacia nosotros como latinos migrantes, es duro y pues yo quiero que los paisanos se queden acá para que no sufran como yo sufrí”</p>	<p>mis papas se fueron al norte primero se fue papa y luego mama yo me quede acá con abuela y solo vienen a visitarme a veces, es difícil pues me gusta concientizar sobre la situación de los jóvenes que se quedan sin sus papas</p>
--	--	--	---	--	--	--

				día a día”		
¿Qué opina de la creación de lugares como este?	“Creo que es importante para crear conciencia... sobre los problemas que tenemos en México y que vayan más allá de ser solo un atractivo turístico”	“Creo que es muy interesante ya que además de ser un atractivo turístico, se puede aprender”	“Me parece una propuesta interesante, es un recorrido difícil pero creo que puede dejar muchas emociones sobre lo que vivimos además de ser una atracción”	“Si lo que se quiere hacer es enseñar o mostrar una realidad me parece que son una buena alternativa al ser prácticos y al mostrar historias de vida como lo hacemos acá creo que ayuda mucho a concientizar sobre lo que estamos viviendo, pero hay que tener en cuenta pues, que no solo es una atracción turística, que	“Creo que es una buena forma de aprender sobre algo que quizá no conocíamos”	“Que son muy interesantes”

				muchas veces lo toman así, pero bueno, creo que es un lado de la moneda que hace que vengan más personas y pues se conozca más la situación de Ixmiquilpan”		
¿Qué opina de la inmigración en Ixmiquilpan?	“Pues queremos que la situación cambie, que nuestros hermanos migrantes y los que aún no son migrantes se queden en su tierra, en sus raíces, esperamos que al	“Pues es un problema muy fuerte que tenemos acá, mucha gente está buscando salir adelante y su primera alternativa es irse a Estados Unidos, porque acá en su tierra	“Pues que es un hecho que espero que cambie, hay que ayudarnos mutuamente, ayudar a los paisanos para que no dejen su tierra, hay que hacer consiente el apego a	“Pues que es un problema que nos aqueja a todos, esperamos que la migración vaya en decadencia y pues ojala los paisanos quieran quedarse más	“Pues que estamos mal económicamente pero pues podremos salir adelante, somos trabajadores”	“Sería bueno ya no se vaya más persona norte, pero por la falta de lo necesario hay que se busquen otras alternativas”

	menos nuestra actividad ayude un poco a crear conciencia en los más pequeños y en la demás población que nos visita”	no ha podido salir adelante y pues es triste, es triste conocer y ser parte de la situación”	nuestra tierra linda”	por acá en sus tierras, hay que buscar que hacer para que la parte económica que es la que hace que se vayan aumente acá en ixmiquilpan y se queden”		
--	--	--	-----------------------	--	--	--

ANALISIS DE RESULTADOS Y CONCLUSIONES

El turismo oscuro es un concepto que aún no se ha estudiado de una forma basta, aunque en realidad se puede decir que lleva varios años vigente como se demostró en la parte histórica de la investigación, es importante tener en cuenta que el turismo oscuro está cada vez más arraigado a nuestras sociedades actuales, la cual se ha ido mezclando a partir de diferentes motivaciones, ligadas al patrimonio histórico de un lugar, podemos hablar así de los llamados escenarios como son los memoriales, los campos de internamiento y de exterminio, atrayendo a los turistas interesados en la preservación de la memoria histórica y en entender el pasado, pero esto es también una prueba ineludible de la atracción que existe hacia los sucesos que podríamos llamar dramáticos, este pasado histórico se remonta desde siglos pasados, como san las peleas de gladiadores en la época romana, e incluso los sucesos de exhibición públicos en la edad media, o la fascinación por la oscuridad en el arte del romanticismo , ese deseo o fascinación no ha sido ajeno a las diferentes sociedades, ahora que la muerte no nos espera en la plaza del pueblo se busca en otros lugares, la fascinación

sensorial, la experiencia autentica llama a la alegoría de la muerte.

La experiencia del turismo oscuro, entonces así, representa la posibilidad de viajar o conocer un lugar una circunstancia o un hecho, en un entorno seguro, explotado por el turismo en lugares o situaciones donde existe un entorno controlado, así entonces, el miedo responde a la necesidad del turista de vivir en un mínimo tiempo posible una experiencia única, impactante y estimulante, con énfasis en la experiencia sensorial, matizada de tintes fuertes, encarrilándose así en esa línea que va marcando tendencia, siendo internet uno de los lugares en donde podemos encontrar una gran lista de destinos que salen fuera de lo ordinario o lo clásico, convirtiéndose así en un hecho meramente rentable, en donde entidades públicas y privadas cada vez gastan más en promover y proporciona emplazamientos con tintes oscuros.

Es interesante hacer notar que el turismo oscuro aunque explota la parte sensorial y sale de la clasificación de turismo como concepto clásico ha llegado a ser beneficioso para unos lugares en donde han sucedido catástrofes ya que ha podido ayudar a la economía de la población como es en el caso de Ixmiquilpan, y aunque el turismo oscuro puede exaltar

morbo al momento de pensar en él, puede llegar a ser bastante más luminoso de lo que parece.

Pero, ¿Cuál es entonces el perfil del turista oscuro? El perfil del turista oscuro es entonces una hibridación entre el turismo cultural, el turismo patrimonial, el turismo experiencial y el turismo de aventura, esta hibridación esta superpuesta a partir del interés personal, que se puede fraccionar debido a lo que nos llama la atención, como se puede ver en las entrevistas a los participantes, cada uno acude a la caminata nocturna por diferentes situaciones, de las 7 entrevistas que se hicieron, 2 quisieron conocer la experiencia que saliera de lo cotidiano, 3 buscaban la experiencia en carne propia para entender mejor del tema y la región, 1 para tener la experiencia y ya no querer cruzar la frontera y a 1 le parece sorprendente que existían lugares como el parque en el que se lleve a cabo esta experiencia, entonces así podemos ver que los intereses son diversos, debido a esto podemos entender que el perfil del turista oscuro es una hibridación de intereses, que en muchos de los casos no logra separarse del morbo y de encumbrar los sentidos. Decimos esto a partir de que en la pregunta sobre si conocen los antecedentes de la región, aunque lo explican en la plática antes de la caminata nocturna, los participantes dicen que no conocen los antecedentes de la

región aunque con anterioridad ya se había explicado, la mayoría contesta que no conoce nada, solo conocen la parte turística de Ixmiquilpan, habiendo notar que este lugar es un espacio lleno de balnearios, solo una persona se informó antes de ir sobre la migración en Ixmiquilpan, es importante hacer notar este punto, porque si lo que se busca es conocer más sobre la situación cultural se investiga sobre el tema, entonces esto nos lleva a la conclusión que la mayoría de la personas o un 90% de los participantes en la actividad solo van por la experiencia, dejando de lado la parte cultural, convirtiéndose así en un espacio de atracción o meramente de aventura. Lo cual nos lleva a una contradicción con la finalidad con la que se creó este espacio, de acuerdo a los organizadores, lo que buscan es que la gente aprenda algo o tome conciencia de la situación no solo de este estado, sino del país, no solo de la migración sino también, de la situación económica que es el factor determinante por la cual las personas deciden migrar a Estados Unidos.

Una parte que si es muy evidente ligada a lo mencionado anteriormente, las experiencias o sensaciones fueron una parte importante dentro de la entrevista, las personas comentaban muy entusiasmadas sobre lo que habían sentido, las emociones fueron muy diversas, que fueron desde risas al

principio de la actividad, hasta caras de miedo o asombro, en palabras de los participantes, ellos dicen que pasaron desde risa, tristeza, melancolía, miedo, alegría, incertidumbre, enojo, desesperación, cansancio, felicidad, y dentro de este sentir hubo una siempre constante, la adrenalina, aunque no es un sentimiento, la mayoría de los participantes la asociaron a su experiencia dentro de la caminata nocturna. Como ejemplo una respuesta de un participante: “Pues la experiencia que más me marco fue la unión que se vivió en el momento en el que llega la patrulla fronteriza entre todos se apoyaban, recuerdo que una chica se calló y pues desde el principio vimos que no venía con nadie, venía sola a la caminata, ella se exalto demasiado, tomo bien su papel de “migrante indocumentada” y pues los demás al ver su angustia y la reacción de la chica al caerse pues se pusieron a ayudarla, pero bueno lo que más me sorprendió y me dejó una experiencia muy grata fue poder capturar con mis ojos ese momento de angustia, me hubiera gustado poder platicar con ella para conocer su historia, no creo que haya sido de gratis ponerse así en algo que todos sabíamos que no era real sino una simulación” Esa parte de encumbrar o exaltar los sentidos fue muy evidente en las explicaciones de los participantes, para el 60% de los participantes lograron sentirse cómodos

desde el momento en que saben que es una actividad controlada, pero eso no evito que surgieran llantos por recordar a familiares que habían pasado por la misma situación de cruzar la frontera o por el hecho de que en la vida real les pasara lo que vivieron en la caminata nocturna.

La hipótesis aquí defendida se sustenta entonces en que la sobre-modernidad es productora de no lugares; es decir, espacios creados partir de lo efímero, de la exaltación de las realidades y de la imbricación de la brecha turística. Siendo el éxito de los lugares turísticos oscuros su capacidad de infraestructura en espacios como son los relacionados a emociones y al arte sensorial, estos espacios están sujetos a la memoria histórica asociadas con el miedo, el riesgo y la muerte, los destinos turísticos oscuros brindan una experiencia holística, convirtiéndose en lugares resinificados con una práctica social que los define, y que es inherente a el territorio, tanto por el espacio físico como por la parte simbólica que adquiere.

Es importante hacer notar que para los participantes de la actividad este espacio cambio de significado, dando así una re significación al lugar, de acuerdo a las experiencias vividas , que son buscadas por la búsqueda de nuevas experiencias,

aquellas que salen de lo común y que cada vez está auge, y en tendencia debido a los que Marc Auge llama Sobre modernidad.

BIBLIOGRAFIA

- ❖ Soro, Elsa. (Sin fecha). **“Turismo oscuro: perfiles, nichos, motivaciones y experiencias a nivel mundial”**. The Ostelea school of tourism & hospitality.
- ❖ Mead, G. H. (2009). **“Mente, yo y sociedad: desde el punto de vista de un conductista social”** [Vol. 1]. Chicago, Universidad de Chicago.
- ❖ Pierre Grimal. (2013). **“La civilización romana”**. Paidós Ibérica, Barcelona, 2007. *Gladiadores: el gran espectáculo de Roma*. Alfonso Mañas. Ariel, Barcelona,
- ❖ Stone, P. and Sharpley, R. (2008). **“Consumir el turismo oscuro desde una perspectiva tanatológica. Anales de la investigación turística”** [Vol. 35]
- ❖ Pierre Grimal. (2013) **“La civilización romana”**. Paidós Ibérica, Barcelona, 2007. *Gladiadores: el gran espectáculo de Roma*. Alfonso Mañas. Ariel, Barcelona.
- ❖ Stone. P. (2006). **“Un espectro de turismo oscuro: hacia una tipología de la muerte y sitios turísticos relacionados macabros, atracciones y exposiciones”**. Turismo: una revista internacional interdisciplinaria, Vol 54 (2). Pp 8-160.
- ❖ Tzanelli, R. (2016) **“Thanatourismo y representaciones cinemáticas del riesgo: detección del final del turismo”** Pp 27-199.
- ❖ Oscar de la Torre Padilla (1980). **“El turismo Fenómeno Social”**

- ❖ Seaton, A.V. (1996). “Guiado por la oscuridad: de thanatopsis a thanatourism” (Vol.2). Revista Internacional de Estudios Patrimoniales.
- ❖ Lennon, J. J & Foley, M (2000) “Turismo oscuro: la atracción de la muerte y el desastre”
- ❖ María Inés García Canal, Foucault y el poder, 2005 (1ª ed. 2002), Universidad Autónoma Metropolitana, Unidad Xochimilco, 110 p.; *Espacio y poder*.
- ❖ Woodside, Arch G & Marin, Drew (2008) “Gestión del turismo: análisis, comportamiento y estrategia”
- ❖ Oscar de la Torre Padilla (1980) “El turismo Fenómeno Social”
- ❖ Brenna Becerril Jorge (2011) “Espacio y territorio una mirada sociológica” en López Lara, A y M. E. Reyes Ramos.

- ❖ Jesús Leal Maldonado (1997) **“Sociología del espacio: el orden espacial de las relaciones sociales”**, Facultad CC Políticas y Sociología, Universidad Complutense, Madrid. Política y Sociedad.25, Madrid

- ❖ Marc Auge (2000) **“Los no lugares espacios de anonimato, una antropología de la sobre modernidad”**. Editorial Gedisa, Barcelona

- ❖ Blanca Rebeca Ramírez Velázquez y Liliana López Levi(2015) **“Espacio, paisaje, región, territorio y lugar: la diversidad en el pensamiento contemporáneo”**. Instituto de Geografía Universidad Nacional Autónoma de México UAM, Xochimilco, Colección: Geografía para el siglo XXI Serie: Textos universitarios, núm. 17

- ❖ MASSEY, Douglas S.; PREN, Karen A.; DURAND, Jorge(2009). **“Nuevos escenarios de la migración México-Estados Unidos. Las consecuencias de la guerra antiinmigrante”** Papeles de Población, vol. 15, núm. 61, julio-septiembre, pp. 101-128 Universidad Autónoma del Estado de México Toluca, México

ENTREVISTA A PARTICIPANTES EN LA ACTIVIDAD.

Número de participantes de la actividad: 27

Entrevistados:7

Entrevista para participantes

1. ¿Cómo se entero acerca de “la caminata nocturna”?

Internet
Medios de común.
Amigo
Etc...

2. ¿Vino sol@ o acompañad@?

3. ¿Cuál fue el motivo para participar en la actividad?

Convivencia
Adrenalina
Conocer
Diversión
Emociones nuevas

4. ¿Conoce usted los antecedentes de la región?

Si
no

5. ¿Qué opina de la existencia de lugares como estos?

6. ¿Considera que hay correspondencia entre el paisaje y la experiencia que se ofrece?

7. ¿Qué tipo de emociones experimento en “la caminata nocturna”?

Miedo
Adrenalina
Riesgo
Tristeza
Ira, Etc..

8. En pocas palabras podría decirme ¿Qué experiencia de “la caminata nocturna” fue la más significativa para usted?

9. Considera usted que lo pagado por la actividad o evento corresponde con la experiencia obtenida?

10. Después de la experiencia, qué opinión tiene acerca de la situación en ixmiququeilpan.

Edad: 24 años

Género: Masculino

Escolaridad: Universidad

A que se dedica: Estudio y trabajo a veces

Nacionalidad: Mexicano, pero nació en Tlaxcala

1. ¿Cómo se enteró de la caminata nocturna?

Por la televisión, en un programa de noticias mencionaron algo relacionado a este parque, me quede con la idea de venir y conocer más del hecho migratorio en México.

2. ¿Vino solo o acompañado?

Vine con mi familia, pero ellos no entraron a la actividad

3. ¿Cuál fue el motivo para participar en la actividad?

Querer conocer más sobre la migración en México, yo no puedo entender como las personas pueden y tienen las agallas de cruzar la frontera, sin pensar las consecuencias que les puede traer el cruzar la frontera, sé que no es nada fácil hacerlo, pero la búsqueda de una mejor vida allá en el norte los impulsa a seguir adelante, tengo un conocido que con su esposa cruzo la frontera, y pues me han contado todo lo que paso en el transcurso de su viaje y hay cosas que yo no puedo creer que sean verdad, los días sin comer, las caminatas larguísimas, el miedo que pasaron al no saber qué pasaría, con la incertidumbre en todo momento, y pues yo no quiero irme a Estados Unidos, pero quería conocer y no se tener una experiencia que se acercara a la realidad, y al mismo tiempo conocer porque la gente se va al norte.

4. ¿Conoce usted los antecedentes de la región?

En realidad no conozco mucho hidalgo, a Ixmiquilpan he venido solo a los balnearios, sé que en el centro de Ixmiquilpan está la diana cazadora, pero

la historia del lugar no la conozco y pues por la caminata nocturna me entere que muchas personas de aquí se van al norte

5. ¿Qué opina de la experiencia de lugares como este?

No he ido a muchos lugares como este, pero es interesante como podemos aprender de una manera práctica, creo que nos deberían de enseñar de esta manera a conocer la realidad y sobre todo la realidad de nuestro país, porque la migración es un fenómeno masivo en México, si iría a otro lugar en donde se diera una temática parecida a esta

6. ¿Considera que hay correspondencia entre el paisaje y la experiencia que se ofrece?

Pues yo nunca he ido a el norte y menos he cruzado la frontera, pero el espacio está bien, de noche no se alcanza a ver nada y creo que es parte esencial de la experiencia de ser migrante, la incertidumbre de no poder ver más allá de tus pies, y el hecho de no saber bien hacia donde tienes que dirigirte es interesante al momento de hacer una simulación como esta

7. ¿Qué tipo de emociones experimento en la caminata nocturna?

Risas, Tristeza, Melancolía, Miedo, Desesperación, Alegría y mucha adrenalina

8. En pocas palabras, podría decirme ¿Qué experiencia de la “caminata nocturna” fue la más significativa para usted?

Pues fue significativa en muchos sentidos, desde el inicio, me di cuenta que al principio de la caminata me sentí bien porque sabía que solo era una actividad más que no era real, pero me puse a pensar que esto pero en verdad lo hacen muchas personas sin pensar en el riesgo que corre su vida al cruzar la frontera, me sentí un tanto melancólico al pensar en que es una realidad y que nuestro país está de la chingada como para que piensen que su vida será menor en otro país, pero bueno ya después pues de la experiencia lo que más me impacto fue la oscuridad y el oír gritos que no sabía de dónde venían, me alteraba e incluso llego un momento en el que no sabía si esto era de verdad, creo que me metí mucho en mi papel de “inmigrante”, porque de verdad me dio pánico, pero sí creo que la experiencia más significativa de la caminata fue la oscuridad, el sentirte como individuo en un pequeño espacio de la nada.

9. ¿Considera usted que lo pagado por la actividad o evento corresponde con la experiencia obtenida?

Pues yo creo que sí, bueno a mi como estudiante se me hace un poco caro en tanto la parte monetaria, pero al momento de ya haber tenido esta experiencia creo que valió la pena, tanto para entender la realidad de nuestro país como a la persona como individuo, bueno en mi caso me ayudo para pensar en ciertas cosas que no había pensado, como lo es mi individualidad.

10. Después de la experiencia, ¿Qué opinión tiene acerca de la situación en Ixmiquilpan?

¿La situación de la migración?, pues creo que es un hecho que se da en muchas partes de nuestro país y es un hecho en el que se tiene que poner mucha atención, pero mientras tanto se seguirá dando porque la economía no está mejorando.

Edad: 36

Género: Femenino

Escolaridad: Secundaria

A que se dedica: Tengo un negocio propio, es una tienda de abarrotes

Nacionalidad: Mexicana de la Ciudad de México

1. ¿Cómo se enteró de la caminata nocturna?

En internet, estaba buscando lugares para ir, sé que ya estoy un poco vieja para esto, pero tenía ganas de hacer algo diferente y salir de lo común y pues encontré este lugar, empecé a ver videos en YouTube y decidí venir

2. ¿Vino solo o acompañado?

No, no vine sola, vine con mi pareja

3. ¿Cuál fue el motivo para participar en la actividad?

Por la experiencia, quería tener una nueva experiencia que saliera de lo normal

4. ¿Conoce usted los antecedentes de la región?

No, solo vine a este lugar, porque me pareció un lugar acogedor, las cabañitas están súper lindas, pero no conozco nada del lugar, es la primera vez que vengo, ni siquiera he conocido el centro de Ixmiquilpan, vi que había muchos balnearios en el camino, pero nada más

5. ¿Qué opina de la experiencia de lugares como este?

Pues esta actividad fue muy interesante aunque la verdad yo si me cansé mucho, no creo que yo pueda cruzar la frontera, pero aquí también hay actividades como la tirolesa y paseo en lancha, creo que este lugar ofrece muchas atracciones turísticas interesantes

6. ¿Considera que hay correspondencia entre el paisaje y la experiencia que se ofrece?

Pues yo creo que si, he visto documentales de personas que se van a Estados Unidos y creo que si hay correspondencia con lo que se ve en la caminata

7. ¿Qué tipo de emociones experimento en la caminata nocturna?

Miedo, y adrenalina.

8. En pocas palabras, podría decirme ¿Qué experiencia de la “caminata nocturna” fue la más significativa para usted?

Pues todo el tiempo fue una experiencia significativa, tuve varios sustos al empezar la caminata, pero yo creo que la experiencia que más me marco fue cuando llegaron los narcos, porque pues ves que ahora siempre los narcos hacen algo, yo veo las noticias y veo todo lo que hacen, entonces eso fue lo que más me marco

9. ¿Considera usted que lo pagado por la actividad o evento corresponde con la experiencia obtenida?

Pues creo que estuvo bien, yo compre un paquete el cual me incluía todas las atracciones del lugar y si me salió más barato

10. Después de la experiencia, ¿Qué opinión tiene acerca de la situación en Ixmiquilpan?

Pues se me hace un lugar muy bonito en el cual hay muchas atracciones turísticas, hay muchos balnearios a los cuales quiero ir, pero ya será en otro momento

Edad: 26

Género: Masculino

Escolaridad: Universidad

A que se dedica: Estoy terminando la universidad

Nacionalidad: mexicano, soy de Guanajuato

1. ¿Cómo se enteró de la caminata nocturna?

Pues me entere en la Ciudad de México, yo estoy estudiando Economía y me vine un semestre de intercambio a la ciudad de México, y pues como te decía me entere de la caminata con un conocido que me preguntaba sobre la migración en mi estado, soy de Guanajuato de Celaya para que me entiendas mejor, y pues en una plática entre amigos salió el tema, y pues ya le contaba que si conozco a muchas personas que han migrado a Estados Unidos que por eso decidí estudiar Economía para entender mejor por qué se van de Guanajuato, aunque ya muchos también tienen la nacionalidad de allá, bueno eso es otro tema, pero pues... platicando con él me entere que aquí en Hidalgo y más concretamente en Ixmiquilpan muchas personas se van al norte y me empezó a comentar que él había visto en internet sobre esta caminata y pues yo decidí venir, después de investigar todo lo necesario para venir.

2. ¿Vino solo o acompañado?

Me vine solo, como mi familia está lejos y pues eran mis vacaciones me decidí por un destino que no fuera caro ya que como estoy estudiando la universidad tengo varios gastos y más siendo estudiante de intercambio

3. ¿Cuál fue el motivo para participar en la actividad?

Pues el hecho de conocer más sobre todo lo que pasa en el país y como soy de Guanajuato pues yo veo mucho este hecho, me llamo la atención que exista una atracción turística de este fenómeno y pues lo que me motivo fue la cosquillita de conocer más sobre la migración en otro estado

que no es el mío, conocer la situación de este lado y poder comprender mejor a los paisanos que se van para el norte.

4. ¿Conoce usted los antecedentes de la región?

Pues los antecedentes migratorios los conocí por mi amigo y aquí con la plática pues me di cuenta mejor de la situación que viven los pobladores de esta región del país, la migración es un fenómeno que nos aqueja a todos, aunque hay estados en los cuales se da más este hecho y pues si en este estado muchos pobladores se van al norte

5. ¿Qué opina de la experiencia de lugares como este?

Pues... que son muy interesantes, si me gustaría conocer más lugares como este que nos muestran hechos importantes de una manera más didáctica o practica y que además es un recorrido que lo pueden hacer desde niños chiquitos, porque en la realidad muchas personas cruzan la frontera con sus niños y pues es importante que conozcan la parte cruda del país, de hecho estuve platicando con un señor que no se bien que era de aquí pero traía la camisa del parque y me conto que luego vienen grupos de niños, que los traen de escuelas y se me hizo una buena forma de conocer lo que pasa en el país

6. ¿Considera que hay correspondencia entre el paisaje y la experiencia que se ofrece?

Pues yo creo que si o al menos a mí sí me transporto en mi imaginación a la frontera, yo supongo que es más árida, pero creo que ahora que vine a la caminata no es una época tan árida más bien hay mucha lluvia y creo que es lo que hace que la vegetación cambie, pero de todos modos creo que fue una buena experiencia y el paisaje si me transporto.

7. ¿Qué tipo de emociones experimento en la caminata nocturna?

Pues pase por varias etapas, desde pequeñas risas, incertidumbre, tristeza, enojo, ira, desesperación, cansancio, ira, felicidad, es que fueron muchas

8. En pocas palabras, podría decirme ¿Qué experiencia de la “caminata nocturna” fue la más significativa para usted?

Pues al conocer más sobre el hecho migratorio e incluso ser parte del hecho, ya que mucha de mi familia ha cruzado la frontera de manera indocumentada, es difícil ponerte en los zapatos de quien cruzo, pero la

verdad la experiencia me ayudo a poder entender sus sentimientos durante el cruce, a mí me pareció muy real ya que al ser parte de una familia de indocumentados conozco lo que han vivido mis familiares, pues en ciertas partes de la caminata si me dolía recordar lo que había pasado con mis familiares, el hecho de pensar en que yo ya me había cansado y ni siquiera se aproxima a las horas que ellos pasaron caminando, me hacía sentir un poco de desesperación, pensar en las miles de personas que han migrado en busca de una mejor vida, es difícil ponerse en los zapatos de ellos, y la adrenalina que se siente al ser parte de esta caminata, sé que no se compara en nada a la realidad pero es difícil no pensar en todas esas personas que cruzan la frontera, incluso en un momento me sentí un tanto ridículo porque estaba pagando para sentirme mal, sentir esa angustia por todos los que cruzan la frontera, pero bueno la experiencia que más me impacto fue la imagen que se guardó en mi cerebro de personas caminando en silencio entre la oscuridad, me imagine cruzando siguiendo a una persona en busca de un sueño, del sueño americano

9. ¿Considera usted que lo pagado por la actividad o evento corresponde con la experiencia obtenida?

Yo creo que sí, completamente

10. Después de la experiencia, ¿Qué opinión tiene acerca de la situación en Ixmiquilpan?

Pues que hay mucha pobreza, si hay muchas entradas económicas en la región, con esto me refiero a los balnearios, pero pues estas entradas económicas son para unos cuantos, aunque hay parques que están situados en terrenos ejidales y pues así si hay entrada económica para varios pero pues no para todos los pobladores de la región y debido a eso creo que emigran.

Edad: 22

Género: Femenino

Escolaridad: Universidad

A que se dedica: Soy estudiante

Nacionalidad: Mexicana de la Ciudad de México

1. ¿Cómo se enteró de la caminata nocturna?

Yo me entere de la caminata por un conocido de mi mama que ya había venido a la caminata, le conto a mi mama la experiencia que vivió acá y ella me conto a mí, estoy estudiando Ciencias de la Comunicación y pues me llamo la atención esta actividad que se lleva a cabo en este parque, quería vivir la experiencia de ser migrante para poder hacer un cortometraje, sé que no se acerca en nada a la experiencia de la realidad pero es un acercamiento que se puede vivir en carne propia

2. ¿Vino solo o acompañado?

Vine con mi familia pero a la actividad vine yo sola

3. ¿Cuál fue el motivo para participar en la actividad?

Poder tener una experiencia en carne propia de lo que es ser un migrante, ya que estoy haciendo un cortometraje con migrantes que han cruzado la frontera a Estados Unidos, no quería ser ajena a su realidad y conocer mas que es lo que pasaban, o que es lo que podían llegar a sentir

4. ¿Conoce usted los antecedentes de la región?

Pues los conocí porque estuve buscando información sobre la migración en México y me sorprendí al encontrar a el estado de hidalgo entre los estados que más personas se van a Estados Unidos, y me pareció interesante que hagan esta caminata nocturna en uno de los lugares que tiene mayor número de expulsión de pobladores a Estados Unidos, y pues Ixmiquilpan

es de las “comunidades” (no sé si se pueda decir así) que tiene un mayor número de habitantes que residen en Estados Unidos

5. ¿Qué opina de la experiencia de lugares como este?

Pues me parece muy interesante ya que podemos vivir en carne propia lo que muchas personas viven por necesidad, ya que les puede faltar incluso las cosas básicas, como son vestido, comida, por nombrar algunas, creo que estos tipos de lugares pueden ayudar a crear conciencia de lo que puede pasar si cruzas la frontera, no es un camino fácil y es indispensable poner más atención en estos hechos sociales, que son remanentes en la historia nacional a lo largo de muchos años

6. ¿Considera que hay correspondencia entre el paisaje y la experiencia que se ofrece?

Yo creo que el norte o más bien la frontera es un espacio más árido, yo me imagino como un desierto pero igual y es por la temporada de lluvias que acá en Ixmiquilpan está más húmedo, pero es lo de menos, casi no se ve nada a la hora de la caminata y pues creo que es mejor que dejen el pasto que crece o los árboles de la región, es mejor que cuiden y protejan a flora y fauna del lugar

7. ¿Qué tipo de emociones experimento en la caminata nocturna?

Pues... desde tristeza, desesperación, angustia, hasta mucha energía, exaltación al momento de correr y pues una adrenalina algo elevada

8. En pocas palabras, podría decirme ¿Qué experiencia de la “caminata nocturna” fue la más significativa para usted?

Pues la experiencia que más me marco fue la unión que se vivió en el momento en el que llega la patrulla fronteriza entre todos se apoyaban, recuerdo que una chica se calló y pues desde el principio vimos que no venía con nadie, venía sola a la caminata, ella se exalto demasiado, tomo bien su papel de “migrante indocumentada” y pues los demás al ver su angustia y la reacción de la chica al caerse pues se pusieron a ayudarla, pero bueno lo que más me sorprendió y me dejó una experiencia muy grata fue poder capturar con mis ojos ese momento de angustia, me hubiera gustado poder platicar con ella para conocer su historia, no creo que haya sido de gratis ponerse así en algo que todos sabíamos que no era real sino

una simulación, me gustaría poder plasmar en mi cortometraje la expresión de su rostro.

9. ¿Considera usted que lo pagado por la actividad o evento corresponde con la experiencia obtenida?

Definitivamente si, quizá se podría aumentar un poco más de realismo, pero creo que es un buen intento de reconstruir una realidad y para ser uno de los primeros lugares que está llevando a cabo esta actividad es un buen comienzo

10. Después de la experiencia, ¿Qué opinión tiene acerca de la situación en Ixmiquilpan?

Pues que como en muchos estados de México la pobreza y las ganas de tener una vida mejor está en la mente de muchos, quizá no es el modo pero es la forma en que buscan superarse debido a que en su lugar de origen no han podido encontrar las condiciones necesarias para salir adelante

Edad: 15

Género: Masculino

Escolaridad: Secundaria

A que se dedica: Estudio

Nacionalidad: Mexicano, Nací en Guerrero pero vivo en la Ciudad de México

1. ¿Cómo se enteró de la caminata nocturna?

Pues mi papa se enteró por la televisión y quiso venir

2. ¿Vino solo o acompañado?

Vine con mi familia, mi papa y mi mama

3. ¿Cuál fue el motivo para participar en la actividad?

Mi papa quería que supiera que es cruzar la frontera, es que no quiere que yo me vaya, tengo un tío que se fue y a mi antes me llamaba la atención eso y mi papa no quiere que yo en un futuro me vaya al norte

4. ¿Conoce usted los antecedentes de la región?

No

5. ¿Qué opina de la experiencia de lugares como este?

Pues me pareció una actividad importante, porque puede mostrar que no es fácil cruzar la frontera y me pareció muy divertido, tuve que correr, esconderme, y lidiar con las personas que nos encontrábamos en el camino, me gusto la plática al principio de la actividad, ya que conocí la experiencia de las personas que viven aquí

6. ¿Considera que hay correspondencia entre el paisaje y la experiencia que se ofrece?

No sé, nunca he ido a la frontera

7. ¿Qué tipo de emociones experimento en la caminata nocturna?

Pues me divertí y me canse, y angustia cuando se llevaron a mi mamá

8. En pocas palabras, podría decirme ¿Qué experiencia de la “caminata nocturna” fue la más significativa para usted?

Pues llego un momento en el que mi familia tuvo que separarse porque a mi mamá la alcanzo la patrulla fronteriza y pues si hubiera pasado de verdad hubiera llorado mucho

9. Considera usted que lo pagado por la actividad o evento corresponde con la experiencia obtenida?

Pues yo creo que sí, estuvo divertido

10. Después de la experiencia, qué opinión tiene acerca de la situación en Ixmiquilpan?

Pues que muchas personas de aquí se van a Estados Unidos y pues esta actividad, bueno los que la organizan quieren que ya no se vayan más personas para allá

Edad: 17

Género: Femenino

Escolaridad: Preparatoria

A que se dedica: Estudio

Nacionalidad: Mexicana, CDMX

1. ¿Cómo se enteró de la caminata nocturna?

Por internet, queríamos conocer Ixmiquilpan y este lugar llamo mi atención

2. ¿Vino solo o acompañado?

Vine con mi familia, pero a la caminata solo vine con mi hermano, él tiene 13 años

3. ¿Cuál fue el motivo para participar en la actividad?

Pues... era una actividad que estaba en el parque y decidimos venir, para hacer algo diferente, aunque al principio nos daba cosita entrar a la caminata después nos aventamos a venir

4. ¿Conoce usted los antecedentes de la región?

No, es la primera vez que venimos, no habíamos venido anteriormente

5. ¿Qué opina de la experiencia de lugares como este?

Pues me pareció genial, es un poco cansado pero estuvo divertido, si iría a otro lugar con una actividad parecida a esta, es interesante como de una cosa como la migración pueden hacer este recorrido

6. ¿Considera que hay correspondencia entre el paisaje y la experiencia que se ofrece?

Pues yo creo que si

7. ¿Qué tipo de emociones experimento en la caminata nocturna?

Me reí mucho con mi hermano, aunque a veces si me espante con los gritos, o con la sirena de la patrulla

8. En pocas palabras, podría decirme ¿Qué experiencia de la “caminata nocturna” fue la más significativa para usted?

Pues yo creo que la sensación de protección que tuve en ese momento con mi hermano, nunca nos separamos durante la caminata y si teníamos que escondernos lo hacíamos los dos juntos

9. ¿Considera usted que lo pagado por la actividad o evento corresponde con la experiencia obtenida?

Si

10. Después de la experiencia, ¿Qué opinión tiene acerca de la situación en Ixmiquilpan?

Pues en la plática dijeron que muchas personas de este estado se van al norte, pero nada más

Edad: 34

Género: Masculino

Escolaridad: Universidad

A que se dedica: Abogado

Nacionalidad: México, CDMX

1. ¿Cómo se enteró de la caminata nocturna?

Por Internet

2. ¿Vino solo o acompañado?

Acompañado, con mi novia y futura esposa

3. ¿Cuál fue el motivo para participar en la actividad?

Para hacer algo diferente y al mismo tiempo conocer más de cerca el fenómeno migratorio que existe en el estado de hidalgo, porque supongo que esta representación es una visión de las cosas que ha pasado la población de este lugar

4. ¿Conoce usted los antecedentes de la región?

Pues aquí me entere que en el estado se da mucho la migración hacia Estados Unidos, pero de ahí en fuera, nada más, no conozco mucho de este lugar

5. ¿Qué opina de la experiencia de lugares como este?

Me parece una visión interesante, ya que el recorrido que nos dan los pobladores de aquí lleva o más bien lo que quieren fomentar es que más personas ya no se vayan a estados unidos, pero bueno... incluso yo oí a una pareja que decían que habían venido como practica para cruzar la frontera, para saber qué era lo que iban a hacer, pues si, saber a qué era lo que se enfrentaban, pero pues esto es una simulación muy poco se

compara con la realidad, en la realidad si hay que cuidarse de muchos importunos que pueden pasar e incluso la muerte

6. ¿Considera que hay correspondencia entre el paisaje y la experiencia que se ofrece?

Pues ya en la noche no se ve nada, y así es que yo creo que si está bien

7. ¿Qué tipo de emociones experimento en la caminata nocturna?

Pues angustia, y pues adrenalina de las corredizas que debíamos dar

8. En pocas palabras, podría decirme ¿Qué experiencia de la “caminata nocturna” fue la más significativa para usted?

Pues...yo creo que un momento en el que llegan los cholos, es que mi novia y yo nos quedamos un poco atrás, pero alcanzamos a escondernos y ellos venían por donde nosotros veníamos, nos dio un poco de pánico porque empezaron a gritar y yo pensé que nos habían visto y nos iban a llevar o quitar nuestras cosas, pero nos alcanzamos a esconder y vimos todo de lejos

9. ¿Considera usted que lo pagado por la actividad o evento corresponde con la experiencia obtenida?

Desde mi perspectiva me pareció que sí, fue muy interesante conocer la visión de los pobladores de aquí, porque pues la migración se da mucho en México y es un aspecto de la vida cotidiana que muchas personas viven o han vivido por buscar mejores condiciones de vida, y además por la visión que nos dan del estadounidense

10. Después de la experiencia, ¿Qué opinión tiene acerca de la situación en Ixmiquilpan?

Pues que hay una situación difícil, que hay que remediar, hidalgo es uno de los estados más pobres de México y creo que debido a eso de van al norte.

ENTREVISTA PARA ORGANIZADORES DE LA ACTIVIDAD

Entrevistados: 6

Entrevista para Organizadores y participantes locales

1. ¿Cómo surgió la idea de crear esta actividad?

2. ¿Desde cuándo participa en el proyecto de la caminata nocturna y que papel lleva a cabo en la actividad?

3. ¿Qué hizo que decidiera participar en el proyecto?

4. ¿El paisaje en el que se lleva a cabo la caminata nocturna se acondiciona?

5. En qué espacio se inspiraron?

6. ¿Espera que los participantes aprendan algo de la actividad?

7. ¿Qué opina de la creación de lugares como este?

8. ¿Qué opina de la inmigración en ixmiquilpan?

Edad: 38

Género: Masculino

Escolaridad: Secundaria

1. ¿Cómo surgió la idea de crear esta actividad?

Pues la actividad se realiza para concientizar a la población a no migrar, es una opción que muestra que el camino no es fácil, esto no se compara ni siquiera el cinco por ciento de los que es en verdad cruzar la frontera

2. ¿Desde cuándo participa en el proyecto de la caminata nocturna y que papel lleva acabo en la actividad?

Pues yo participo hace como 2 años yo creo, y pues nos toca hacer de todo

3. ¿Qué hizo que decidiera participar en el proyecto?

El deseo de no querer que más de nuestros hermanos y paisanos sigan sufriendo, sigan padeciendo las condiciones que de sufrimiento al cruzar la frontera, creo que tenemos que armarnos de valor para que en unidad podamos arreglar las cosas y que nuestros paisanos tengan el deseo de continuar en este país, que es hermoso y tiene muchas riquezas

4. ¿El paisaje en el que se lleva a cabo la caminata nocturna se acondiciono?

Pues el paisaje se ha tratado de cuidar, sin cambiar nada, acá es un terreno un tanto árido que cambia con el pasar de las estaciones, pero pues si hay flora y fauna que se puede encontrar allá en el norte, creo que es indispensable que se cuide la naturaleza.

5. ¿En qué espacio se inspiraron?

Pues en las diferentes experiencias que hemos tenido

6. ¿Espera que los participantes aprendan algo de la actividad?

Pues hemos tenido diferentes posturas, muchos piensan que lo que hacemos es entrenar a las personas para que puedan pasar la frontera, pero lo que nosotros hacemos, bueno la finalidad es crear conciencia

7. ¿Qué opina de la creación de lugares como este?

Creo que es importante para crear conciencia, explicar bien claro que lo que se quiere no es que mas gente se vaya pal norte, y pues en otras actividades de este tipo es importante buscar que dejen algo, que creen conciencia sobre los problemas que tenemos en México y que vayan más allá de ser solo un atractivo turístico

8. ¿Qué opina de la inmigración en Ixmiquilpan?

Pues queremos que la situación cambie, que nuestros hermanos migrantes y los que aún no son migrantes se queden en su tierra, en sus raíces, esperamos que al menos nuestra actividad ayude un poco a crear conciencia en los más pequeños y en la demás población que nos visita

Edad: 34

Género: Masculino

Escolaridad: Secundaria

1. ¿Cómo surgió la idea de crear esta actividad?

Pues podría decir que por la necesidad de concientizar a la población de no irse a los Estados Unidos, eso se ve mucho acá, vivimos muchos de las remesas que nos mandan del norte

2. ¿Desde cuándo participa en el proyecto de la caminata nocturna y que papel lleva acabo en la actividad?

Pues ya tiene un tiempo, aproximadamente yo creo que tres años maso menos, no estoy muy seguro, pues alrededor de esos años pues empecé acá ayudando en el parque y después en la caminata, y pues hago de todos los papeles, desde agente de migración, hasta guía o texano, e incluso e protagonizado el papel de cholo

3. ¿Qué hizo que decidiera participar en el proyecto?

Pues las ganas de ya no ver a más personas irse a los Estados Unidos, y pues también es una fuente de ingresos, tanto para el ejido como para la población que participamos en las actividades que brinda el parque

4. ¿El paisaje en el que se lleva a cabo la caminata nocturna se acondiciono?

Pues en unos espacio si para hacer un pequeño camino, pero con el paso del tiempo los caminos se han ido haciendo solos con el pasar de las personas

5. En qué espacio se inspiraron?

Pues el espacio que tenemos forma parte de un ejido y pues se ha tratado de respetar la naturaleza y pues ya hay aquí cierta diversidad de plantas que pues pueden encontrar allá, los terrenos acá son más vegetados, ósea pues hay más vegetación, pero creo que con lo que ya tenemos se puede tener una buena experiencia simulada

6. ¿Espera que los participantes aprendan algo de la actividad?

Lo principal es que tomen conciencia de este problema, porque es a nivel Latinoamérica, incluso acá luego puedes ver desde hondureños, venezolanos, colombianos, guatemaltecos y más, que andan pidiendo ayuda para irse al norte, y lo que queremos es que se tome conciencia del hecho

7. ¿Qué opina de la creación de lugares como este?

Creo que es muy interesante ya que además de ser un atractivo turístico, se puede aprender

8. ¿Qué opina de la inmigración en Ixmiquilpan?

Pues es un problema muy fuerte que tenemos acá, mucha gente está buscando salir adelante y su primera alternativa es irse a Estados Unidos, porque acá en su tierra no ha podido salir adelante y pues es triste, es triste conocer y ser parte de la situación.

Edad: 24

Género: Masculino

Escolaridad: Secundaria

1. ¿Cómo surgió la idea de crear esta actividad?

Por la necesidad que existe en este estado, muchas personas se van al norte y se quiere concientizar sobre este hecho

2. ¿Desde cuándo participa en el proyecto de la caminata nocturna y que papel lleva acabo en la actividad?

No tiene mucho, aproximadamente hace como seis meses que empecé a participar, es interesante me ha tocado platicar con las personas que vienen acá a la caminata y muchos llegan a entender realmente lo que queremos que se haga que es concientizar sobre la migración, a mí me ha tocado ser narco.

3. ¿Qué hizo que decidiera participar en el proyecto?

Pues primero como fuente de trabajo y después comprendí de una mejor manera la migración y pues me di cuenta de las carencias que muchos tenemos acá y por qué se van al norte, es interesante porque también vienen niños a conocer que es la migración

4. ¿El paisaje en el que se lleva a cabo la caminata nocturna se acondiciono?

Pues yo llegue y el espacio ya estaba así, nunca he preguntado acerca de eso, pero creo que no se ha cambiado nada

5. En qué espacio se inspiraron?

Pues es una mezcla de lugares, pero más bien lo que se intenta dar es una experiencia parecida en la parte de las emociones y los sucesos esos son parte de varios relatos de compañeros, la caminata cambia de acuerdo a

como se va dando, y a el número de participantes, cuando hay más, la caminata se vuelve más larga

6. ¿Espera que los participantes aprendan algo de la actividad?

Pues lo que yo espero es que aprendan algo, desde que es la migración, porque la gente se va y que entiendan que se da por las penurias que pasamos los pobladores, y pues concientizar sobre el hecho

7. ¿Qué opina de la creación de lugares como este?

Me parece una propuesta interesante, es un recorrido difícil pero creo que puede dejar muchas emociones sobre lo que vivimos además de ser una atracción

8. ¿Qué opina de la inmigración en Ixmiquilpan?

Pues que es un hecho que espero que cambie, hay que ayudarnos mutuamente, ayudar a los paisanos para que no dejen su tierra, hay que hacer consiente el apego a nuestra tierra linda

Edad: 28

Género: Masculino

Escolaridad: Preparatoria

1. ¿Cómo surgió la idea de crear esta actividad?

Por la necesidad de concientizar a la comunidad y que se conociera más de la problemática en Ixmiquilpan y pues además crear empleos en el ejido

2. ¿Desde cuándo participa en el proyecto de la caminata nocturna y que papel lleva acabo en la actividad?

Yo creo que hace 5 años, soy organizador, a veces soy el guía

3. ¿Qué hizo que decidiera participar en el proyecto?

Por el querer dar a conocer este problema de la migración

4. ¿El paisaje en el que se lleva a cabo la caminata nocturna se acondiciono?

Hemos tratado de respetar el espacio, creo que la caminata ofrece un buen panorama de que es cruzar la frontera

5. En qué espacio se inspiraron?

Más bien nos apegamos a las experiencias de los todos los que participamos aquí, tomamos partes de lo que han vivido nuestros migrantes, y hacemos una escenificación

6. ¿Espera que los participantes aprendan algo de la actividad?

Pues sí, lo que esperamos bueno, lo que yo espero es que conozcan más a fondo lo que es la migración, al principio de la actividad unos compañeros relataron su trayecto, lo difícil que es, esto no es solo una atracción turística, aparte de generar empleo, queremos que se conozca la migración y pues al

venir y conocer apoyas a la comunidad migrante del estado a no irse, ya que muchos se van por la falta de condiciones idóneas en su día a día

7. ¿Qué opina de la creación de lugares como este?

Si lo que se quiere hacer es enseñar o mostrar una realidad me parece que son una buena alternativa al ser prácticos y al mostrar historias de vida como lo hacemos acá creo que ayuda mucho a concientizar sobre lo que estamos viviendo, pero hay que tener en cuenta pues, que no solo es una atracción turística, que muchas veces lo toman así, pero bueno, creo que es un lado de la moneda que hace que vengan más personas y pues se conozca más la situación de Ixmiquilpan

8. ¿Qué opina de la inmigración en Ixmiquilpan?

Pues que es un problema que nos aqueja a todos, esperamos que la migración vaya en decadencia y pues ojala los paisanos quieran quedarse más por acá en sus tierras, hay que buscar que hacer para que la parte económica que es la que hace que se vayan aumente acá en Ixmiquilpan y se queden

Edad: 52

Género: Masculino

Escolaridad: Primaria

1. ¿Cómo surgió la idea de crear esta actividad?

Yo creo que primero por la necesidad económica y después por querer concientizar a la población

2. ¿Desde cuándo participa en el proyecto de la caminata nocturna y que papel lleva acabo en la actividad?

Huy, ya tiene varios años, yo casi siempre soy el que cuenta la anécdota al principio de "la caminata nocturna", he cruzado varias veces la frontera antes de haber participado aquí en el parque, por eso soy el que cuenta la anécdota

3. ¿Qué hizo que decidiera participar en el proyecto?

Pues la parte económica para empezar, de que iba a vivir, cada vez es más difícil cruzar la frontera y pues no soy viejo pero tampoco ya no soy tan joven como antes

4. ¿El paisaje en el que se lleva a cabo la caminata nocturna se acondiciono?

No ha necesitado muchos ajustes de repente solo se han hecho caminos para que las camionetas lleguen al punto de encuentro, pero pues la mayoría de las veces se han hecho con el uso del suelo

5. ¿En qué espacio se inspiraron?

En las experiencias de todos los compañeros

6. ¿Espera que los participantes aprendan algo de la actividad?

Sí, quiero que se den cuenta que la migración puede cambiar una vida o destrozarla, es algo de lo que quiero dar a conocer, no por cruzar la frontera ya vas a vivir mejor, hay que chingarle duro y nos es fácil, allá hay mucha discriminación hacia nosotros como latinos migrantes, es duro y pues yo quiero que los paisanos se queden acá para que no sufran como yo sufrí

7. ¿Qué opina de la creación de lugares como este?

Creo que es una buena forma de aprender sobre algo que quizá no conocíamos

8. ¿Qué opina de la inmigración en Ixmiquilpan?

Pues que estamos mal económicamente pero pues podremos salir adelante, somos trabajadores

Edad: 16

Género: Masculino

Escolaridad: Secundaria/ Estudiando

1. ¿Cómo surgió la idea de crear esta actividad?

Pues por querer concientizar a los más jóvenes de no irse para el norte

2. ¿Desde cuándo participa en el proyecto de la caminata nocturna y que papel lleva acabo en la actividad?

No tiene mucho, solo he participado en 3 caminatas y he sido parte de los migrantes

3. ¿Qué hizo que decidiera participar en el proyecto?

Para ayudar a mi familia económicamente y pues por querer conocer y poder ayudar a concientizar

4. ¿El paisaje en el que se lleva a cabo la caminata nocturna se acondiciono?

Pues creo que no, la verdad no he preguntado

5. En qué espacio se inspiraron?

Por lo poco que se en las experiencias de los compañeros que ya migraron a Estados unidos

6. ¿Espera que los participantes aprendan algo de la actividad?

Pues que conozcan que es la migración, yo no me he ido al norte nunca pero conozco de cerca la experiencia, mis papas se fueron al norte, primero se fue mi papa y luego mi mama yo me quede acá con mi abuela y solo vienen a visitarme a veces, es difícil y pues me gustaría concientizar sobre la situación de los jóvenes que se quedan sin sus papas

7. ¿Qué opina de la creación de lugares como este?

Que son muy interesantes

8. ¿Qué opina de la inmigración en Ixmiquilpan?

Sería bueno que ya no se vayan más personas al norte, pero pues la falta de lo necesario hace que se busquen otras alternativas