



UNIVERSIDAD AUTONOMA METROPOLITANA

UNIDAD XOCHIMILCO

DIVISIÓN DE CIENCIAS SOCIALES Y HUMANIDADES

MAESTRÍA EN SOCIEDADES SUSTENTABLES

**RECUPERACIÓN DE PARQUES, PARTICIPACIÓN
CIUDADANA Y SUSTENTABILIDAD EN CULIACÁN,
SINALOA.**

EL CASO DE PARQUES ALEGRES IAP.

IDONEA COMUNICACIÓN DE RESULTADOS

QUE PARA OBTENER EL GRADO DE

MAESTRA EN SOCIEDADES SUSTENTABLES

P R E S E N T A

DANIELA GUADALUPE OCHOA HEREDIA

ASESOR(A):

MTRO. GUILLERMO NAGANO ROJAS

CIUDAD DE MÉXICO

OCTUBRE DEL 2019

2019



RECUPERACIÓN DE PARQUES,
PARTICIPACIÓN CIUDADANA Y
SUSTENTABILIDAD EN
CULIACÁN, SINALOA.

El Caso de Parques Alegres IAP



UAM - Xochimilco
Daniela Guadalupe Ochoa Heredia.

UNIVERSIDAD AUTÓNOMA METROPOLITANA
UNIDAD XOCHIMILCO
DIVISIÓN DE CIENCIAS SOCIALES Y HUMANIDADES
POSGRADO EN SOCIEDADES SUSTENTABLES. NIVEL MAESTRÍA

**RECUPERACIÓN DE PARQUES, PARTICIPACIÓN CIUDADANA Y
SUSTENTABILIDAD EN CULIACÁN, SINALOA.
EL CASO DE PARQUES ALEGRES IAP.**

PARA OBTENER EL GRADO DE
MAESTRA EN SOCIEDADES SUSTENTABLES

PRESENTA:

DANIELA GUADALUPE OCHOA HEREDIA

DIRECTOR: MTRO. GUILLERMO NAGANO ROJAS

CIUDAD DE MÉXICO

OCTUBRE DE 2019

RESUMEN

La participación ciudadana y organización vecinal son indispensables para contrarrestar y prevenir problemas sociales, urbanos y ambientales que se viven en el espacio público, además de fortalecer las relaciones vecinales que ayudan a combatir la violencia e inseguridad que aquejan día con día a la sociedad. Los parques, dentro de la clasificación del espacio público, promueven la interacción entre vecinos e impulsan un modelo de seguridad basado en la confianza del vecindario.

En algunas ocasiones, la participación ciudadana y organización vecinal se pueden ver afectadas por el desinterés, apatía y la falta de relación con las instancias gubernamentales que terminan por debilitar las relaciones entre ellos.

El involucramiento de la iniciativa privada, instituciones y organizaciones de la sociedad civil son fundamentales para que, de forma conjunta con la ciudadanía y gobierno se realicen acciones que contribuyan a la formación de sociedades participativas y organizadas.

La intervención social de Parques Alegres IAP ha impulsado un modelo participativo de acción vecinal para mejorar la convivencia y condiciones físicas en los parques. Sin embargo, actualmente la metodología que implementa la institución presenta incongruencias.

La presente investigación tiene por objetivo generar una propuesta alternativa al modelo de intervención actual que implementa la institución para la participación y organización vecinal en la recuperación de parques. La metodología que se aplicó para generar la propuesta en un primer momento fue cuantitativa y después cualitativa. Se analizaron dos bases de datos con características sociales (nivel de participación ciudadana en parques) y urbanas (índice de mobiliario urbano en parques), que permitieron la selección de 3 parques con distintas características y se convirtieron en el campo de estudio.

Posteriormente se realizaron entrevistas a representantes de los parques como caso de estudio, al personal que colabora en la institución y un taller FODA con todos los integrantes de Parques Alegres IAP. La información obtenida se sistematizó, analizó e interpretó en matrices que se convirtieron en herramientas clave para la generación de la propuesta alterna al método que aplica actualmente la institución.

Palabras clave: **Sustentabilidad, participación ciudadana, organización vecinal, parques, gestión comunitaria.**

Índice

Introducción.....	1
Justificación.....	3
Objetivo General.....	7
Objetivos Particulares.....	7
Preguntas Conductoras.....	7
Metodología.....	7
Análisis cualitativo de contenido	9
CAPITULO I: REFERENTES CONCEPTUALES Y METODOLÓGICOS	14
¿Desarrollo sustentable? o ¿Desarrollo sostenible?	14
La sustentabilidad. ¿Una manipulación del concepto?	15
La sustentabilidad a lo largo de los años	16
Proceso de urbanización en las ciudades	19
Conceptos básicos.....	22
Fundación Mi Parque.....	26
Parques Alegres IAP	30
Metodología de intervención de Parques Alegres IAP	36
Sistema de evaluación del programa de Parques Alegres IAP.....	44
Conclusiones.	60
CAPITULO II: PROPUESTA METODOLÓGICA PARA LA RECUPERACIÓN DE PARQUES.....	61
Análisis del Sistema de Evaluación de Parques Alegres IAP	61
Sistema de identificación de mobiliario urbano en parques.	63
Zonas de Atención Prioritaria	63
Delimitación y análisis del campo de estudio.....	64
CAPÍTULO III: INTERPRETACIÓN DE DATOS.....	77
Entrevista a comité del parque “5 de Febrero”	77
Entrevista a comité del parque “Los Lirios”	79
Entrevista a comité del parque Rotarismo	81
Entrevista al comité del parque 4 de Marzo.....	82
Entrevistas a integrantes del programa de Parques Alegres IAP.....	88
Taller FODA	94
Resultados e interpretación del taller FODA.....	94
Taller de Identificación de Estrategias	95

CAPITULO IV: PROPUESTA ALTERNATIVA AL MODELO DE INTERVENCIÓN ACTUAL DE PARQUES ALEGRES IAP	97
Reestructuración al organigrama actual de Parques Alegres IAP	97
Modelo de intervención para comités.....	102
Para parques con perfil 1	103
Para parques con perfil 2	103
Para parques con perfil 3	104
Conclusiones.	107
Anexos.....	109
Bibliografía	112

Introducción

La generación de sociedades sustentables en zonas urbanas es un tema de alta complejidad, debido a la diversidad de intereses que convergen desde lo individual a lo colectivo y desde lo público a lo privado. A lo largo de los años, la implementación de proyectos urbanos ha sido desarrollada por el gobierno a través de intereses particulares, así como de beneficios para un determinado sector de la sociedad y no para un bien colectivo mediante procesos de participación inclusivos. Un ejemplo de ello son las rehabilitaciones realizadas a parques públicos; debido a la falta de planeación y criterios metodológicos, no se toma en cuenta la opinión de los vecinos, por lo tanto, no hay interés de parte de la gente por mantenerlos en buen estado. De la misma forma, donde si existe organización vecinal, la opinión de la gente no se toma en cuenta. Como resultado, generalmente terminan en espacios que pronto caen en deterioro y terminan por desincentivar la participación vecinal en posteriores intervenciones. Esta problemática social, promueve la generación de entornos urbanos fragmentados, desvinculados de la ciudad y sociedades poco participativas.

La organización vecinal es fundamental para la generación de sociedades sustentables; es el núcleo principal en los barrios para combatir problemáticas sociales y urbanas, pero sobre todo para atacar problemas de violencia e inseguridad en el espacio público. También permite fortalecer las relaciones sociales en las comunidades e impulsar un modelo de participación ciudadana transparente y diferente.

Sin embargo, en algunas ocasiones, la organización vecinal se puede ver afectada por el desinterés, la apatía o falta de relación entre vecinos que muchas veces terminan por debilitar las relaciones vecinales.

Aunado a esto, la ola de violencia por la cual atraviesa México es alarmante. Los índices de asaltos, robos, violaciones y homicidios han aumentado exponencialmente, lo que ocasiona fragmentación social, abandono de los espacios públicos y un profundo desinterés de parte de las personas para involucrarse en los procesos de participación ciudadana.

La violencia es un problema público y se encuentra ya en la agenda pública, sin embargo, la forma más común de hacer frente a este problema ha sido con la participación de agentes de seguridad pública o militarizada, a pesar de existir otras alternativas, amistosas y de carácter preventivo, que han demostrado hacer frente al problema.

Es necesario explorar formas más exitosas para combatir los delitos que ocurren en el espacio público y buscar el diseño e implementación de políticas públicas, estrategias y proyectos relacionados con la generación de barrios seguros. En ese sentido, es necesario actuar de forma conjunta: gobierno, sociedad, instituciones y organizaciones de la sociedad civil; estas últimas juegan un papel muy importante, pues son el vínculo idóneo para establecer una buena relación entre gobierno y sociedad.

Una ciudad que ofrece una buena calidad de vida de sus habitantes, es aquella que tiene un espacio público incluyente, donde todas las personas pueden disfrutar y realizar actividades de recreación, relación o de actividad física sin sentirse inseguros.

Jan Gehl (2006), Jane Jacobs (2013) y Richard Rogers (2012), son algunos autores que hacen hincapié en la inherente necesidad de reestructurar el tejido social¹ de las comunidades para fortalecer los lazos de confianza y generar así seguridad ciudadana entre los vecindarios.

Jacobs (2013) defiende un modelo de seguridad basado en la confianza del vecindario. Donde la existencia de espacios de socialización y encuentro ayudan a la creación de vínculos entre las personas. La visión de Jacobs hace énfasis en la transparencia y animación del espacio público a partir de la revitalización de calles y lugares de convivencia para generar ciudades seguras.

Rogers (2012) establece que las ciudades se crearon para gozar de los espacios comunes y estos, paulatinamente, se han ido configurando para mantener a las personas apartadas unas de otras.

¹ Conjunto de relaciones efectivas que inciden en la forma personal para interactuar, producir y relacionarse en los ámbitos familiar, comunitario y laboral; constituyen un activo para los individuos y la sociedad para ampliar y mejorar su calidad de vida.

Por su parte Gehl (2006) afirma que la desintegración de los espacios públicos vivos y la gradual transformación de las calles en una zona sin interés alguno para nadie, es un factor importante que contribuye al vandalismo y la delincuencia de la ciudad.

Lograr una ciudad con vecinos organizados y un tejido social fuerte es una tarea complicada; en la que es necesario involucrar la participación de diversos actores, incluidos el gobierno y la ciudadanía. Se necesita el apoyo de la iniciativa privada, instituciones y organizaciones de la sociedad civil para que, de forma conjunta, se realicen acciones que contribuyan a la generación de sociedades participativas y organizadas.

Hoy en día, diferentes organizaciones de la sociedad civil de México han realizado trabajos de organización vecinal, así como el apoyo en la creación de espacios destinados a la socialización y encuentro. Parques Alegres IAP en Culiacán, Sinaloa, es un ejemplo de ellas, su misión es generar participación de parte de los ciudadanos para generar vínculos vecinales, tomando como eje central la rehabilitación y construcción de parques. Dichas comunidades organizadas y atendidas por su programa, tienen el compromiso moral de generar acciones en beneficio de su entorno en temas sociales, urbanos y ambientales.

La presente investigación aborda la sustentabilidad en relación con el espacio urbano, expone la filosofía y técnica de trabajo de Parques Alegres IAP, su contribución con la generación de sociedades sustentables, cuya labor es aplicar una metodología para diagnosticar debilidades de la Institución y finalmente generar una propuesta de intervención.

Justificación

Mi investigación, parte del problema de inseguridad que se vive en el espacio público en Culiacán. Las cifras alarmantes de violencia provocan que la población viva con miedo constante en todas las actividades que realiza a diario y en ocasiones los ciudadanos deciden permanecer más tiempo en sus casas. La inseguridad es un tema

que se encuentra en la agenda pública, pero la forma de abordarla, no ha generado buenos resultados.

La percepción de la inseguridad durante la primera quincena en marzo de 2019 fue la siguiente: 74.6% de la población de 18 años y más, consideró que vive en una ciudad insegura, según los datos de la Encuesta Nacional de Seguridad Pública Urbana. “La percepción de inseguridad, en el caso de las mujeres, fue de 79.96%, mientras que para los hombres fue de 68.3%. Además, 57.1% de la población manifestó sentirse insegura en espacios públicos recreativos y 67.1% sintió lo mismo en las calles que normalmente usa” (INEGI, 2019).

La percepción de la inseguridad genera en los ciudadanos miedo de ser víctimas de algún delito y cuando tienen la necesidad de desplazarse por un espacio público evitan hacerlo. Esto impulsa que la población tome la decisión de permanecer en el interior de sus viviendas y evitan transitar por espacios públicos destinados principalmente a la socialización. Este panorama limita la interacción entre la ciudadanía. El espacio público ha pasado de ser un sitio seguro y de convivencia a convertirse en espacios solitarios, abandonados, deteriorados y sin uso.

Las personas están relacionadas directamente con los espacios públicos, pues son paso obligatorio para trasladarse a otros lugares como: al trabajo, escuela, parques, entre otros. Mientras más atractivo visualmente sea un espacio público; que cuente con excelente infraestructura como iluminación, mobiliario, etc., aunado a buenas relaciones sociales de convivencia, árboles con sombra, jardines y fuentes en óptimo estado, mayor será la percepción de seguridad para las personas en estos espacios.

“Cuando sentimos que podemos influir para controlar nuestra propia seguridad, somos menos vulnerables a los actos delictivos” (Stephens, 2007, p. 177).

Los delitos en México han aumentado significativamente en los últimos años. “La tasa de homicidios de México en 2017 alcanzó niveles máximos históricos y se acompañó de un crecimiento sustancial en la tasa de violencia con armas de fuego, la cual se elevó al 36% respecto al año anterior” (IEP, 2018, p. 2).

“El informe generado por el Observatorio Nacional Ciudadano afirma que durante los primeros cuatro meses del año 2019 hubo un alza en los delitos en nuestro país, tuvo un incremento de víctimas en homicidio doloso y feminicidio de 6.71%, secuestro de 24.30%, robos con violencia 4.10%, robo a transeúnte 15.26% y violaciones 20.80% respecto al primer cuatrimestre del año anterior” (Ciudadano, 2019, p.4).

De acuerdo a la clasificación realizada por el Secretariado Ejecutivo del Sistema Nacional de Seguridad Pública; existen 53 tipos de delitos, distribuidos en 7 categorías: la familia, la sociedad, la libertad personal, la libertad y la seguridad sexual, el patrimonio y la vida. La integridad corporal y otros delitos anteriormente mencionados pertenecen a tres categorías: El Homicidio y Feminicidio forman parte de la categoría “La vida y la integridad física”, el secuestro y las violaciones a “La libertad personal” y el robo a vehículo y transeúntes a “El patrimonio”.

“Los delitos que influyen en el uso de los espacios públicos se conocen como delitos situacionales. Son en su conjunto, delitos de oportunidad, lo que significa que requieren de condiciones ambientales específicas. Estos delitos incluyen el robo, atracos y la violencia personal. Asimismo, dichos delitos se manifiestan cuando el delincuente está en el *lugar oportuno en el momento oportuno* y que las víctimas estén en ese mismo lugar en ese mismo momento. Sin embargo, para la víctima es el lugar y momento equivocado. Un establecimiento con pocos clientes, pocos dependientes y con poco flujo de personas entrando o saliendo es extremadamente vulnerable ante un ladrón. Una mujer caminando sola por la noche en un lugar solitario es igualmente vulnerable ante un atraco o violación” (Stephens, 2007, p. 183).

Profundizando en la definición del problema público, podemos decir que las ciudades mexicanas han tenido un crecimiento acelerado y que México ha pasado de ser un país rural a ser un país mayoritariamente urbano. El crecimiento acelerado de las ciudades ha originado que sean horizontales y dispersas, con costos insostenibles para gobierno en dotación y mantenimiento de infraestructura y servicios. En este sentido los parques son los principales afectados generando un ambiente de abandono y deterioro, convirtiéndose en el escenario idóneo para los delincuentes.

Los índices antes mencionados fortalecen la fragmentación, pérdida del tejido social y falta de seguridad ciudadana que existen en los entornos urbanos. El espacio público ha pasado de ser un sitio seguro, apto para realizar actividades de ocio, juego y convivencia a convertirse en espacios abandonados como resultado de la apatía de la gente a involucrarse en mecanismos de participación y corresponsabilidad ciudadana. Los índices en asaltos, robos, violaciones y homicidios han aumentado exponencialmente en los últimos años en México, lo cual repercute directamente en problemas sociales y urbanos.

La inseguridad es una consecuencia de la violencia y ambas son parte del problema público urgente de atender. Generalmente la estrategia más utilizada para combatir las ha sido a través del incremento de policías a nivel municipal, estatal o federal, sin embargo, actualmente existen otras estrategias menos costosas, más amistosas, efectivas y menos exploradas como la recuperación espacios públicos a través de la participación ciudadana desde todas sus vertientes.

Es necesario explorar formas más efectivas para combatir la violencia que se vive en el espacio público y hacer frente a través del diseño e implementación de políticas públicas, estrategias y proyectos que giren en torno a la generación de barrios seguros. En ese sentido, la participación de las instituciones y organizaciones de la sociedad civil juegan un papel muy importante, pues son el vínculo idóneo para establecer relación entre sociedad y gobierno.

Parques Alegres IAP promueve que los vecinos se organicen, realicen acciones de carácter social, urbano y ambiental con el objetivo de mejorar físicamente los parques y la convivencia vecinal. Procura que los vecinos desarrollen el sentido de apropiación del entorno y que se involucren en los procesos de la toma de decisiones del municipio con respecto al parque.

Busca impulsar formas más participativas e interactivas para incidir en la política pública en contraste con los ejercicios de gobierno que se manejan comúnmente.

Sin embargo, a pesar de esta intervención por parte de la institución, existe aún poca participación ciudadana y parques deteriorados y abandonados. Este es el motivo por

el cual, mi investigación gira en torno al análisis del modelo de intervención de la organización de Parques Alegres IAP para potencializarlo a través de una propuesta metodológica para la intervención comunitaria.

Objetivo General

Generar una propuesta metodológica de intervención comunitaria para la recuperación y activación de parques como un modelo de sustentabilidad en entornos urbanos.

Objetivos Particulares

- Analizar los retos que enfrenta la generación de sociedades sustentables en entornos urbanos.
- Delimitar y analizar el campo de estudio, a través de la utilización de variables cuantitativas y cualitativas alineadas a temas sociales y urbanos.
- Generar una interpretación al análisis cualitativo realizado en la investigación.

Preguntas Conductoras

¿Cuáles retos enfrentan en la actualidad la generación de sociedades sustentables en los entornos urbanos?

¿Cuál fue el proceso para la delimitación y análisis del campo de estudio?

¿Cuáles son las características cualitativas que inciden en la participación ciudadana para la recuperación de parques?

¿Cómo funcionaría mejor el modelo de intervención social en parques públicos por Parques Alegres IAP?

Metodología

El objetivo general de la investigación consistió en generar una propuesta de acompañamiento con la comunidad diferente a la que aplica actualmente el programa de Parques Alegres IAP.

De tal manera que se propuso la utilización de dos enfoques: cuantitativo y cualitativo. Como propone Hernández (2004) quien confía en la medición numérica, el conteo y frecuentemente en el uso de la estadística para establecer con exactitud patrones de comportamiento en una población. Por otro lado, el enfoque cualitativo se basa en un esquema inductivo y su método de investigación es interpretativo, contextual y etnográfico, es decir, que captura la experiencia de los individuos y estudia, observa y analiza los espacios naturales.

En dichos enfoques, se realizaron las siguientes actividades:

- Entrevistas semi-estructuradas a directores y asesores de parques sobre la misión, visión, metas y resultados del programa de Parques Alegres IAP, que permitió establecer un análisis de perspectivas hacia la comunidad y el programa.
- Entrevistas semi-estructuradas a comités y vecinos que permitió descubrir la concepción y perspectiva de temas relacionados con la organización vecinal.
- Análisis e interpretación de datos obtenidos mediante entrevistas generadas.
- Observación a procesos de seguimiento de los asesores del programa de Parques Alegres hacia comités.
- Análisis e interpretación del sistema de medición de participación ciudadana que utiliza Parques Alegres IAP en las comunidades.
- Análisis e interpretación del mobiliario urbano existente en cada parque que es atendido por el programa.
- Selección de parques que se encuentran en un Zona de Atención Prioritaria (ZAP).
- Tratamiento de datos en parámetros, mobiliario y parques en ZAP para la selección de parques y obtención de diferentes perfiles.

En un primer momento se utilizó el enfoque cuantitativo, pues como lo dice Hernández (2004), se debe de confiar en la medición numérica, y para el caso de ésta investigación, fue necesario realizar una selección de parques mediante estadística

para poder realizar la delimitación del campo de estudio. Posteriormente, se realizó un análisis cualitativo.

Como primer paso para la delimitación del campo de estudio, se seleccionaron los parques que pertenecen a una Zona de Atención Prioritaria (ZAP). En esta selección, se analizaron los niveles de participación ciudadana de cada parque (datos generados por Parques Alegres IAP). Dentro de esta lista, se segmentaron tres rangos de parques: con alta, media y baja participación ciudadana.

Posteriormente, en la misma lista de parques pertenecientes a las ZAP, se analizó el mobiliario urbano existente en dichos parques con el objetivo de generar un análisis urbano con relación a la comparativa de un parque modelo del sector en el aspecto urbano y se tomó como referencia respecto a los elementos urbanos del resto de los parques. De la misma forma, con los niveles de participación ciudadana, se establecieron tres rangos: alto, medio y bajo.

Posterior a la identificación de los rangos del nivel de participación ciudadana y los rangos con los niveles urbanos, se realizó un cruce de información y se seleccionaron 3 escenarios diferentes, que representaron la delimitación del campo de estudio.

Los perfiles de los parques fueron los siguientes:

- 1: Parque tipo 1 (Con participación ciudadana y sin mobiliario urbano).
- 2: Parque tipo 2 (Sin participación ciudadana y con mobiliario urbano).
- 3: Parque tipo 3 (Sin participación ciudadana y sin mobiliario urbano).

A partir de aquí, se inició el análisis cualitativo con la metodología “Análisis cualitativo de contenido”.

Análisis cualitativo de contenido

Toda investigación social, por su naturaleza, implica la recopilación de datos por medio de la interacción con las personas. El investigador social busca captar opiniones, maneras de pensar, hechos, acciones, etc. Por medio de entrevistas, conversaciones, observación de comportamientos, entre otros métodos.

El análisis de contenido es una metodología que se enfoca en el estudio de los contenidos de la comunicación. Este conjunto de técnicas busca la vinculación de la

la sintaxis del texto a analizar con sus dimensiones semánticas y pragmáticas. Esto es sumamente necesario para el investigador social ya que, como lo mencioné anteriormente, en entrevistas aplicadas, se pueden obtener respuestas articuladas de manera distinta pero que en el fondo dicen lo mismo. El objetivo del análisis de contenido fue analizar los textos a profundidad, interpretarlos y clasificarlos en diversas categorías.

Las entrevistas que se realizaron fueron videos grabados que posteriormente se sistematizaron y se agruparon en matrices, haciendo más práctica la interpretación de los datos. Es importante aclarar que, esta metodología también se puede aplicar directamente visualizando los videos grabados, sin embargo, realizar el análisis de los textos, la interpretación y categorización de la información es más eficiente cuando se sistematiza, porque se presenta una investigación más ordenada y accesible a la interpretación.

El análisis de contenido, además de aplicarse a textos y a la comunicación oral, puede ser aplicado de muchas otras maneras en expresión de la subjetividad como las artes visuales, la música, entre otras.

La recopilación de datos en el campo de estudio es una tarea vital, que requiere de una planeación estratégica. El primer paso para aplicar la metodología fue definir las herramientas y el material a utilizar. En mi caso, la selección fue la entrevista semi-estructurada. Esta se diseñó para obtener información alineada al objetivo general y a las preguntas de investigación.

Además de realizar el análisis de contenido a los parques seleccionados, se estudió a la organización Parques Alegres IAP, se realizaron entrevistas semi-estructuradas al personal que colabora en ella.

Con base a lo explicado anteriormente, se realizaron dos análisis de contenido; uno interior (Organización de Parques Alegres IAP) y el otro al exterior (Integrantes del comité vecinal).

El análisis interior, se conformó por entrevistas semi-estructuradas a diferentes actores que operan en la organización; asesores, coordinadores, gestores y director, junto con la implementación de un grupo focal para el análisis de las Fortalezas, Oportunidades, Debilidades y Amenazas (FODA).

El objetivo de la entrevista semi-estructurada al interior fue analizar la misión, visión, metas, resultados, y otros datos que contribuyeron a tener conocimiento de su perspectiva respecto al programa.

La información permitió analizar e interpretar las diferentes posturas y se encontraron vínculos para la homogenización del lenguaje.

En el caso del análisis externo, se generaron entrevistas semi-estructuradas a los integrantes de los comités pertenecientes a los tres perfiles de parques seleccionados en la zona de estudio: el parque con perfil tipo 1 (Con participación ciudadana y sin mobiliario urbano), el parque con perfil tipo 2 (Sin participación ciudadana y con mobiliario urbano) y el parque con perfil tipo 3 (Sin participación ciudadana y sin mobiliario urbano).

Las entrevistas semi-estructuradas a los integrantes de los comités, nos permitieron descubrir la mirada vecinal hacia la organización de Parques Alegres, y la experiencia de organización y gestión que han tenido en los procesos de participación ciudadana y recuperación de parques.

La entrevista semi-estructurada aplicada en ambos casos (interna y externa), estuvo diseñada de forma tal que las respuestas se obtuvieran de manera natural y espontánea, la entrevista se conformó por: preguntas biográficas, sensoriales, de experiencia, de conocimiento, de sentimiento, de opinión y de valor.

Se realizaron tres entrevistas semi-estructuradas a miembros de comités, en primer lugar se entrevistó a la señora Patricia Moreno, secretaria del comité del parque en la colonia Los lirios, parque que pertenece al perfil 2, calificado con buena cantidad de mobiliario urbano en relación a su superficie, pero sin participación ciudadana, en el segundo caso, se entrevistó al señor Juan de Dios, presidente del comité del parque en la colonia 5 de Febrero, que se caracteriza por tener participación ciudadana, pero sin

mobiliario urbano y se denominó como un parque con perfil 2 (Con participación ciudadana y sin mobiliario urbano). Y en el tercer caso, corresponde el tipo de parque que no tiene participación ciudadana ni mobiliario urbano, a este perfil numero 3 (Sin participación y sin mobiliario), en este perfil de parque, no se pudo realizar entrevista, ya que no existe ningún comité, ni vecinos interesados en el rescate del parque. Sin embargo, se seleccionó otro parque para realizar la entrevista, en este caso a un comité que ha contado con una participación activa durante mas de 5 años e igual al perfil del parque 5 de febrero de tipo 1 (Con participación y sin mobiliario), pero que debido a las circunstancias de carácter político, han llevado a estos dos parques en sentidos opuestos en cuanto a transformación del entorno física se refiere. La entrevista se realizó a Guadalupe Avilés, presidenta del comité 4 de Marzo.

Después de haber realizado las entrevistas a profundidad, los resultados se sistematizaron en matrices para generar comparaciones en similitudes y diferencias entre los entrevistados.

En el caso del análisis interno, las entrevistas semi-estructuradas, se realizaron a los siguientes perfiles: director del programa; Guillermo, tres asesores; Carlos, Isabel y Rafael, coordinador de asesores; Angelina y un gestor; Alicia. Sus entrevistas, nos permitieron conocer desde diferentes perspectivas aspectos positivos y negativos, así como puntos de vista homogéneos respecto a la organización

Respecto al taller FODA, la metodología consistió en agrupar los elementos del FODA en dos partes; factores internos y externos. Los factores internos hacen referencia a todo lo que sucede en la organización, los comentarios correspondientes a las fortalezas y debilidades; por otro lado, los factores externos hicieron referencia a todos aquellos aspectos que intervienen externamente y que integraron los comentarios correspondientes a oportunidades y amenazas.

Se formaron 4 equipos, los cuales en láminas dividieron los aspectos internos (fortalezas y debilidades) y aspectos externos (oportunidades y amenazas), y anotaron los comentarios en post it de color azul aquellos considerados positivos, en color

amarillo, los negativos, correspondientes a cada aspecto interno y externo. En el apartado de anexos 2 se muestran las fotografías del taller.

Posterior al taller FODA, los equipos identificaron estrategias para potencializar las fortalezas, oportunidades y proponer soluciones para las debilidades y amenazas.

La dinámica consistió en anotar en post it de color rosa las estrategias de continuidad positiva según la identificación de los aspectos del FODA.

El tratamiento de las estrategias se llevó a cabo a través del agrupamiento en cuatro rubros; el primero de ellos y más comentado fue el enfocado al reconocimiento interno y externo.

Los resultados al proceso metodológico aplicado en esta investigación se presentarán en los capítulos II y III, primero se abordarán los conceptos básicos que configuran a este trabajo, así como diferentes posturas sobre la sustentabilidad y finalmente se analizarán dos casos (uno internacional y otro nacional) que promueven el involucramiento y participación ciudadana en la recuperación de parques.

CAPITULO I: REFERENTES CONCEPTUALES Y METODOLÓGICOS

¿Desarrollo sustentable? o ¿Desarrollo sostenible?

Muchos han sido los debates teóricos que se han generado en torno al significado y aplicación del concepto de desarrollo sustentable y desarrollo sostenible. Este término proviene del anglicismo *sustainable development*, y de acuerdo a su significado tiene una connotación diferente al español. La palabra *sustentable* según la Real Academia Española (RAE), la define como: “Que se puede sustentar o mantener con razones”; y *sostenible* “sostener, pero además seguir avanzando, perdurar sin ceder lo ya avanzado”.

Se ha establecido en medio de todos estos debates, que la palabra *sustainable* se ha traducido erróneamente al español como “sustentable” pues esta no posee el mismo significado que el aplicado en inglés, por lo que, la palabra idónea a utilizar en español y cumplir con el “significado correcto es: “sostenible”, que regularmente se puede vincular con la palabra desarrollo, pero, es el que más se acerca al significado del desarrollo sustentable.

Han sido tantos los debates teóricos para establecer la correcta traducción del concepto, que muchas veces se puede perder de vista la verdadera importancia del surgimiento de este concepto y la aplicación del mismo.

El significado de *Desarrollo Sustentable*, según Gudynas (2011) desde el informe de “Nuestro Futuro Común” en 1987 y preparado por la Comisión Mundial de Medio Ambiente y Desarrollo, también conocido como informe de Brundtland, es asegurar la calidad de vida actual sin comprometer la satisfacción de las necesidades de las generaciones futuras.

Desde 1987, que se publicó este informe, el manejo y aplicación del concepto Desarrollo Sustentable, no ha sido el correcto, pues a lo largo de los años ha sido interpretado de distintas formas alineado a los intereses muy particulares de cada persona, sociedad o ciudad, tergiversando el significado inicial.

Lo verdaderamente importante aquí y más allá de las múltiples discusiones sobre la correcta traducción al español de “sustainable development”, es reflexionar sobre las acciones que se están implementando en todo el mundo satisfacer las necesidades de las generaciones actuales sin comprometer las necesidades de las generaciones futuras y si estas de verdad contribuyen al objetivo del concepto.

La sustentabilidad. ¿Una manipulación del concepto?

En los últimos años, la palabra sustentabilidad se ha convertido en un término muy común, este ha sido añadido como un extra necesario en todas las ramas de la ciencia, actualmente se le puede observar inmersa en toda investigación. Sin embargo surge la duda ¿Ha sido este término implementado de forma correcta?

Tradicionalmente se ha posicionado como un término indispensable en el discurso político; desde organizaciones internacionales como Las Naciones Unidas, hasta los municipales como puede ser una oficina de planeación. Esto sin mencionar la gran lista de organizaciones de la sociedad civil y empresarios que buscan incluir esta palabra como base para el impulso de políticas, actividades, programas o proyectos.

La sustentabilidad enfrenta un gran reto: lograr que esta sea implementada correctamente, frente a la gran variedad de espacios en donde se ejecuta, hace que la aplicación del concepto se vuelva muy impreciso e incierto. Gudynas (2011, p. 70) nos afirma “Esta misma diversidad hace que el concepto se vuelva difuso, y por ello algunos analistas optan por criticarlo o abandonarlo”.

Por su parte, Víctor Toledo en una conferencia realizada en la UNAM en 2016, afirma sobre la existencia de programas falsos para la sustentabilidad y señala la sustentabilidad como una alternativa más, para la crisis del mundo moderno.

Lo anterior, permite generar una reflexión sobre la manipulación del concepto alineado a intereses individuales que se han reflejado en implementación de acciones, programas y proyectos a lo largo de todos estos años.

La sustentabilidad a lo largo de los años

El impulso al desarrollo económico se ha generado desde épocas remotas, sobre todo durante la baja Edad Media con la invención de la vela, que permitió realizar recorridos a larga distancia y el establecimiento de rutas comerciales, para el intercambio de productos generados en cada asentamiento.

Después de la caída del Imperio romano, en el siglo V, la vida urbana en Europa se vio enormemente reducida, hasta que, al comienzo de los siglos X y XI, la estabilidad política y el resurgimiento del comercio dieron nueva vida a muchas antiguas fundaciones romanas. Estas se convirtieron en poblaciones orientadas al comercio (Morris, 2001).

Una aldea medieval se convertía en “ciudad” cuando adquiría la función secundaria de centro del comercio local y probablemente también, al desarrollar algún tipo de industria especializada de pequeñas dimensiones. A medida que la “ciudad” adquiría mayor importancia desarrollando el comercio y haciendo frente a la demanda de sus productos, la proporción de especialistas no agrícolas aumentaba y la relación de estos con la agricultura disminuía (Morris, 2001, p. 98).

Lo anterior, enmarca el inicio de un nuevo período basado en la transformación campo-ciudad. El mercado formó parte principal de los elementos urbanos de las ciudades. La invención de la imprenta y de la máquina de vapor, revolucionaron la fabricación de productos y las industrias se convirtieron en atractivos centros de trabajo para los campesinos, lo que ocasionó la migración a la ciudad y con ello el desapego de los campesinos por trabajar la tierra.

Las acciones para mejorar la economía mediante la implementación de las industrias y el comercio para el posicionamiento de la economía, se fortaleció sobre todo en los períodos posteriores a la Edad Media; Renacimiento y Revolución Industrial este último período marcó la pauta para empezar un camino lleno de acciones perversas contra de la naturaleza.

La Revolución Industrial provocó grandes cambios sociales que se reflejaron en primer lugar en el desarrollo de la industria, las comunicaciones y la tecnología, a su vez, desarrollaron el sistema económico capitalista y su expansión por todo el mundo. La ciencia y la tecnología se aplicaron a los procesos de producción, de distribución y a la transformación de la mentalidad de las personas (Arriaga, 2016).

El capitalismo generó sociedades individualistas con interés en el bienestar propio y acumulación del capital, dejando de lado el cuidado a la naturaleza y bienestar colectivo.

“El sistema capitalista padece de estrangulamientos económicos debido a que el desarrollo de la técnica desplaza obreros ya que la competencia, alimentada por el afán de lucro de los empresarios, los conduce a reducir la remuneración de sus trabajadores” (Bartra, 2014, p. 100).

Aunado a esto, el daño ambiental que ha sufrido la naturaleza y los ecosistemas ha sido irreparable, el ser humano se ha servido de los recursos naturales sin conciencia alguna y ha contribuido a destruir todo lo que ha estado a su alcance.

Con la intención de contrarrestar los grandes daños ambientales y sociales creados por las causas antes mencionadas, se han realizado diversos informes, conferencias, reuniones y acuerdos internacionales con el objetivo de unificar criterios y diseñar estrategias de aplicación para impulsar el desarrollo sustentable.

La literatura reconoce que, de todos esos informes y publicaciones, el divulgado por el Club de Roma, “Los límites del crecimiento” (1972), fue el que tuvo mayor difusión y repercusión, contribuyendo de manera clave a establecer el debate sobre lo ambiental en círculos más amplios que los tradicionales y a instalarlo en el ámbito político (Pierri, 2005).

La definición de desarrollo sustentable generado en Nuestro Futuro Común, mostró una esperanza para frenar y revertir los problemas ambientales generados hasta ese

momento, sin embargo se convirtió en un camino de mediación con el crecimiento económico, y así disfrazar a la ruptura ambiental frente a un desarrollo convencional.

El enfoque en las generaciones futuras brindaba más oportunidades para que la definición se volviera un comodín utilizado en contextos muy distintos. Pero esa ambigüedad preocupó a muchos y se lanzaron varios esfuerzos por volver a encauzar la idea, intentando evitar que cayera en un economicismo simplista (Gudynas, 2011).

Sin embargo, los intentos por volver a encaminar el concepto, no han tenido éxito. Las estrategias generadas para la sustentabilidad han girado en torno a metas económicas, lo cual lleva a una falta de coordinación entre los países por el nivel de desarrollo que estos poseen.

La cumbre mundial sobre ambiente y desarrollo de Rio de Janeiro (Eco '92), fue un espaldarazo abrumador a las interpretaciones del desarrollo sostenible basadas en "Nuestro futuro común". El saber convencional sobre la sustentabilidad volvía a enfocarse en las metas económicas, se relegitimó la idea de desarrollo occidental, y se potenciaron medidas instrumentales de corrección, como pueden ser las evaluaciones ambientales, el ordenamiento territorial, o los llamados a la ecoeficiencia. Lejos de agotarse, este proceso se profundizó a lo largo de la década de 1990, bajo un contexto de primacía intelectual y práctica de las ideas de inspiración neoliberal (Gudynas, 2011, p. 35).

Las instituciones adoptaron este perfil de la sustentabilidad, una vez más en la cumbre gubernamental global sobre ambiente y desarrollo en Johannesburgo en 2002 en donde las estrategias para lograr un desarrollo sostenible se legitimaron.

Después del informe de Brundtland, el concepto de desarrollo sostenible ha sufrido de una serie de diversas interpretaciones hasta la actualidad. Hoy es un concepto polisémico que hace mucho más complicado su campo de acción.

Proceso de urbanización en las ciudades

La acción negativa que ha tenido el hombre hacia la naturaleza a lo largo de los años ha sido ocasionada principalmente por la búsqueda de beneficios económicos. Estos han causado graves daños a nuestros ecosistemas por la sobre explotación de recursos naturales, dando como resultado la desaparición de los bosques y el incremento de especies en peligro de extinción. Las empresas productoras y sin compromiso ambiental han causado daños al aire al producir gases tóxicos como dióxido de carbono; principal responsable del calentamiento global y debido a la falta de diseño y aplicación de instrumentos reguladores, los daños continúan hasta la actualidad.

Por otro lado, el desplazamiento de personas de zonas rurales a urbanas, se ha generado desde la Revolución Industrial. A partir de ahí, el crecimiento demográfico de las ciudades, ha sido exponencial y la urbanización ha sido tomado por sorpresa al no contar con la infraestructura adecuada para ofrecer los servicios necesarios a toda la población, sobre todo en temas de vivienda, servicios públicos y oportunidad laboral.

La urbanización, ha desempeñado un papel crucial en la absorción de excedentes de capital, y lo ha hecho a una escala geográfica cada vez mayor, pero a costa de impetuosos procesos de destrucción por desposesión de las masas urbanas (Harvey, 2014, p. 45).

Las ciudades han crecido atendiendo las necesidades de la población de forma descontrolada y sin planeación. La tendencia de crecimiento en la gran mayoría de ellas ha sido en las periferias, en donde se establecen generalmente las personas con nivel socioeconómico medio y bajo por el accesible costo del suelo y la facilidad de obtener acceso a una vivienda. Mientras que en la centralidad de la ciudad se han vuelto espacios vacíos y deshabitados con tendencia al uso de suelo comercial. El modelo de ciudad que actualmente opera en las ciudades es resultado de la falta de planeación y de la toma de decisiones enfocadas al beneficio económico. Harvey

(2014, p. 15) establece que “La centralidad tradicional de la ciudad ha quedado destruida socialmente”.

El desplazamiento de las viviendas de interés social a la periferia y la centralidad de los espacios comerciales y administrativos genera que la población viva en las orillas de la ciudad y que a diario tengan la necesidad de desplazarse a sus centros de trabajo o con fines de abastecimiento.

El automóvil y el transporte público se han posicionado como elementos indispensables en los desplazamientos diarios de la población. La dependencia de la motorización que existe en las ciudades es abismal.

El espacio público de las ciudades ha sufrido una transformación alineada a satisfacer las necesidades de la movilidad. Harvey (2014, p. 47) nos dice que “Las calles congestionadas por el tráfico hacen que ese espacio particular, sea casi inútil hasta para los conductores”. Por ende, es un espacio público perdido, disponible solo para que las personas puedan trasladarse a través de él.

Harvey nos dice también que antes de que las calles se vieran inundadas de automóviles, solían ser, lugar para socializar y de juego para los niños. Pero ese tipo de bien común fue destruido y se convirtió en un espacio público dominado por el advenimiento del automóvil.

Es así como a través del desplazamiento de las personas a las periferias, y la dotación de excesivo espacio público para el automóvil, las ciudades han perdido la identidad y de las relaciones sociales entre sus ciudadanos. Esto sin mencionar el gran daño ambiental que están generando por la emisión de gases contaminantes.

Existen algunos intentos por recuperar el espacio público muerto de los automóviles, generando calles cerradas al tráfico, cafés en las aceras, carriles de bicis, miniparques y espacios de juegos entre otras, sin embargo, muchas de las veces, estos espacios pueden ser fácilmente capitalizados.

Sin embargo, una verdadera recuperación del espacio público solo se da cuando los ciudadanos en conjunto deciden recuperarlo. Harvey (2014, p. 118) nos dice que: “El espacio público que se ha transformado con frecuencia es por la acción social en un bien común y ha sido a través de movimientos revolucionarios. La lucha por apropiarse de estos espacios para un objetivo común sigue en marcha”.

Los ciudadanos tienen derecho a disfrutar del aire libre de contaminantes, espacios de convivencia y relaciones sociales, acceso a viviendas dignas, y todas aquellas características urbanas que lleve a la dignificación del ciudadano.

El derecho a la ciudad actualmente existente, tal como está ahora constituido, es demasiado estrecho y está en la mayoría de los casos en manos de una pequeña élite política y económica con capacidad para configurar la ciudad según sus propias necesidades particulares y sus deseos más íntimos (Harvey, 2014).

El barrio es considerado la base para impulsar una ideología comunitaria, con capacidad de reorganización y apropiación del espacio público. Mientras que el parque, se considera un eje articulador para el barrio, un punto de reunión y de encuentro, es pues, un elemento clave para recuperar las relaciones sociales.

La participación ciudadana juega un papel fundamental en la gestión e involucramiento en los procesos gubernamentales para la asignación e implementación de proyectos y programas.

El enfoque basado en el bien colectivo es una tendencia para crear instrumentos de política en comunidades, la intención es revivir el papel de las comunidades como mecanismos de control social para promover la cooperación, dando una respuesta diferente a las convencionales lideradas por ignorancia de los factores culturales y sociales en el ámbito local que intervienen en el comportamiento económico de las personas (Cárdenas, 2009).

Promover la gestión y organización colectiva es un tema que los gobiernos locales deben tener muy cuenta a la hora de realizar la agenda pública. El objetivo es impulsar

programas que detonen la participación ciudadana alineándose a un nuevo modelo de gestión del territorio.

Conceptos básicos

El espacio público de una ciudad, debe concebirse como un elemento urbano esencial para la construcción y consolidación de las relaciones sociales entre vecinos. El incremento, mejoramiento y posicionamiento en estos espacios, debe posicionarse como una política pública para hacer de las ciudades; territorios amigables, promotores de la participación ciudadana y cohesión social.

Con base a lo establecido por la Ley General de Asentamiento Humanos, Ordenamiento Territorial y Desarrollo Urbano (2016). Define al espacio público como áreas, espacios abiertos o predios de los asentamientos humanos destinados al uso, disfrute o aprovechamiento colectivo, de acceso generalizado y libre tránsito (LGAHOTDU, 2016, p. 3).

La clasificación del espacio público, puede variar dependiendo la función, características y dimensiones. La guía técnica “Lineamientos para el Diseño e Implementación de Parques Públicos de Bolsillo” establece que un espacio público va desde el sistema vial, plazas, paseos, ejes ferroviarios, parques, jardines, frentes de mar, instalaciones de apoyo a la movilidad y el transporte, entre otros (SEDUVI, 2012, p. 11).

Los parques ocupan dentro de la clasificación del espacio público un lugar muy importante, pues son los responsables de brindar la recreación, el deporte, la convivencia y muchos otros beneficios. El Plan Director de Desarrollo Urbano de Culiacán, Sinaloa, establece que: de acuerdo a dimensiones y uso, los parques se dividen en: Parque urbano, parque lineal, parque de colonia (dividido en seis rangos) y los parques considerados remanentes urbanos o de bolsillo (IMPLAN, 2010, p. 96)².

² Parque Urbano. Destinado al uso recreativo, deportivo y cultural. Su influencia es de tipo regional. Parque Lineal. Son aquellos espacios residuales en derechos de vía de torres de alta tensión y ríos, donde su extensión

Los parques de colonia son de influencia local, funcionan como puntos estratégicos para la intervención social y urbana dentro de una colonia y permiten permear los beneficios hacia el resto del vecindario. Los parques vecinales son esenciales para la transformación de ciudades. Sin embargo, muchas veces, la recuperación de estos espacios no es prioridad para la asignación de recurso de los gobiernos municipales.

Generar parques vecinales sanos y activos implica tener una buena estrategia para la recuperación del espacio público desde diferentes vertientes: social, urbana, ambiental y económica. Las ciudades amigables con el medio ambiente, diseñadas para la gente, son aquellas que impulsan la vida social y las relaciones personales en las calles, banquetas, plazas, parques y demás espacios que conforman el espacio público.

“La construcción de sociedades sustentables implica centrarse en la acción de grupos sociales diversos que buscan condiciones de vida digna, al tiempo que tratan de encontrar un equilibrio entre sus necesidades y los recursos de su entorno” (Toledo, 2018, p. 51).

La construcción de la sustentabilidad implica procesos complejos y conflictivos, pues no sólo busca una relación más equilibrada con el ambiente, sino que también busca mejorar las condiciones sociales de la población (reducción de la pobreza y las desigualdades), fortalecer las prácticas culturales y los sistemas de valores con experiencias productivas sustentables y que, en su dimensión política, profundicen la democracia participativa y que garanticen las decisiones públicas (Rodríguez,2018).

“La sustentabilidad de la sociedad implica un fuerte proceso de transformación social. Por ello, varios pensadores han tratado de caracterizar algunas propuestas que superen la idea hegemónica del desarrollo sustentable y que recupere los rasgos de la sustentabilidad social” (Rodríguez, 2018, p. 70).

longitudinal excede a su anchura. Parque de Colonia. Áreas verdes que se encuentran en las colonias o fraccionamiento, su influencia es local. Se dividen en 6 rangos. Rango 1; menor a 500 m², rango 2; 501-1000m², rango 3; 1001-1500 m², rango 4; 1501-2000 m², rango 5; 2000-2500 m², rango 6; mayor a 2500 m². Espacios urbanos remanentes. Son aquellos espacios sobrantes de la trama urbana de la ciudad.

“La construcción social de la sustentabilidad pone el énfasis en la gente para impulsar los cambios y transformaciones en el funcionamiento y metabolismo de las sociedades y su estrecha relación con la naturaleza” (Rodríguez, 2018, p. 71).

Lograr que una ciudad tenga un tejido social fuerte, es una tarea complicada y se necesita del apoyo de instituciones y organizaciones de la sociedad civil para que realicen acciones que contribuyan a la generación de sociedades participativas y organizadas.

El tejido social es un proceso en el que se construyen oportunidades, relaciones, identidades, incentivos y vínculos que permiten a los individuos y sus comunidades alcanzar su máximo potencial. Para ello, se requiere afrontar y superar la debilitada capacidad ciudadana para organizarse y actuar conjuntamente en la resolución de los retos económicos, políticos y sociales que se les presenten.

La participación ciudadana se entiende como el conjunto de acciones a través de las cuales los ciudadanos toman parte, a título individual o colectivo, en el diseño, gestión y control de las políticas públicas, o colaboran en el desarrollo de tareas de interés general. La participación permite jerarquizar las necesidades y expectativas de los ciudadanos, y convertirlas en medidas de gobierno. Asimismo, hace posible articular esfuerzos en torno a objetivos específicos (PNPSVD, 2014, p. 54).

La participación se centra en la corresponsabilidad, y esta última puede definirse como la responsabilidad conjunta entre autoridades y ciudadanía para impulsar el compromiso y la participación de todos en los asuntos de convivencia y seguridad ciudadana; implica la incorporación de la ciudadanía en la construcción de soluciones para los problemas de violencia e inseguridad que se presentan en su comunidad, a través de programas y acciones en materia de seguridad, lo que permite la cooperación entre autoridades, actores y organizaciones.

La convivencia ciudadana es aquella relación en la que, los ciudadanos se reconocen con igualdad en derechos, tienen la voluntad de entenderse desde una actitud de aceptación y respeto y los conflictos se resuelven de manera positiva.

Es conveniente señalar que la recuperación y apropiación de los espacios públicos, implica una importante responsabilidad de quienes los utilizan, pues de ello depende su preservación y mejor aprovechamiento. El trabajo conjunto entre quienes conviven en los espacios públicos, para mantenerlos en buen estado y limpios, puede generar redes de organización que les permitan, eventualmente, resolver diversos problemas comunes. En ese sentido, evitar conjuntamente el deterioro de los espacios, es una forma de participar como ciudadanía en la generación de entornos seguros y el fortalecimiento de los vínculos comunitarios.

En las ciudades se han generado varias propuestas que incluyen la participación de organizaciones civiles, habitantes de barrios y gobiernos locales en temas como la agricultura urbana, azoteas verdes, usos habitacionales de energía solar, construcción de viviendas con materiales reciclables, movilidad sustentable y ciclistas, manejo integral de agua y desechos sólidos en las que se refleja la necesidad de construir otras formas de vida que hagan posible la sustentabilidad social en espacios urbanos (Toscana, 2017).

En Culiacán, Sinaloa existen Instituciones de Asistencia Privada que promueven acciones para recuperar y fortalecer las relaciones sociales entre sociedad-gobierno.

Una Institución de Asistencia Privada (IAP), es una entidad de carácter jurídico regida por la voluntad de particulares y con recursos privados para operar. El objetivo de estas instituciones es realizar actos humanitarios de asistencia social sin ningún fin de lucro.

De acuerdo con el artículo 29 de la Ley General de Desarrollo Social (LGDS), se consideran Zonas de Atención Prioritaria “las áreas o regiones, sean de carácter predominantemente rural o urbano, cuya población registra índices de pobreza y marginación; indicativos de la existencia de marcadas insuficiencias y rezagos en el ejercicio de los derechos para el desarrollo social”. Su determinación se orientará por los criterios de resultados que para el efecto defina el Consejo Nacional de Evaluación de la Política de Desarrollo Social (CONEVAL). Asimismo, el artículo 29 del Reglamento de la LGDS establece que la Secretaría de Desarrollo Social del Gobierno Federal determinará anualmente las Zonas de Atención Prioritaria, con el propósito de

dirigir las acciones más urgentes para superar las marcadas insuficiencias y rezagos en el ejercicio de los derechos para el desarrollo social y fortalecer el desarrollo regional equilibrado (CONEVAL, 2017).

Guadarrama (2006, p. 3) define a este tipo de organizaciones como: “Conjunto de instituciones en las que personas o grupos, a título particular, han destinado recursos y empeños en pro de brindar ayuda a quienes la necesitan”.

Fundación Mi Parque

La Fundación “Mi Parque” que actualmente opera en Chile, nace con la finalidad de recuperar las áreas verdes de los barrios más necesitados mediante un mecanismo participativo y de apropiación por parte de las comunidades, a diferencia del programa de Parques Alegres, realizan en primera instancia, la intervención física.

Es una fundación que trabaja bajo las donaciones generadas por la iniciativa privada. Se estima que en Chile el 44.5% de la población evalúa positivamente la calidad de los parques, mientras que el 56.5% afirma que no hace uso de los parques y el 71.2% de la población considera que el mayor problema en sus barrios es la falta de áreas verdes. Estas cifras fueron presentadas por el Director de Fundación Mi parque durante su visita a México en noviembre de 2015.

Un grave problema en las ciudades del mundo y sobre todo en las ciudades latinoamericanas es el crecimiento exponencial de la mancha urbana que se ha dado de manera descontrolada y sin planeación como consecuencia de las empresas que solo buscan incrementar sus Ingresos y Chile no es la excepción. Un ejemplo de ello son las desarrolladoras de vivienda que, con la finalidad de obtener ganancias millonarias, han construido viviendas en las periferias, ocasionando que la población tenga que realizar diariamente largos desplazamientos, lo cual provoca la dependencia de vehículos motorizados que al final son quienes ocasionan los principales problemas de contaminación en el aire por la emisión de gases tóxicos. Por otro lado, la política de construcción de vivienda no ha estado enfocada en el desarrollo de barrios amigables

con el medio ambiente y la dotación de áreas verdes en Chile, no es un tema importante para las desarrolladoras.

La intervención que genera la fundación contribuye a la sustentabilidad porque además de impulsar el fortalecimiento de las relaciones sociales mediante la intervención de espacios en común, el diseño y la construcción del parque se realiza tomando como principio fundamental las necesidades para su mantenimiento y cuidado, es decir, los criterios de diseño están alineados para generar el menor costo posible en mantenimiento.

Con el objetivo de contribuir a la generación de barrios seguros y amigables con el medio ambiente, la fundación “Mi Parque” entra en acción. El modelo de intervención de la organización consiste en la participación de tres actores clave para el proceso: el primero son los vecinos, quienes se encargan de participar en el proceso de intervención de principio a fin y posterior a la intervención física; son los vecinos quienes se encargan de mantener el parque en buenas condiciones. En segundo lugar, la empresa que decide sumarse para el financiamiento económico y acciones voluntarias para la intervención del parque, por último, el municipio que hace el compromiso con la fundación y vecinos de proporcionar mantenimiento a las áreas verdes intervenidas, así como regularización del suelo si este fuera el caso.

La fundación aspira a generar:

- Comunidades comprometidas. Que les interese de forma transversal, la problemática y las motive a transformar su propio entorno.
- Comunidades organizadas. Organizaciones sociales fuertes con capacidad de gestión, liderazgo y cultura de la participación.
- Comunidades empoderadas. Que sean proactivos respecto de su propia situación y que conozcan los canales efectivos para lograr solucionar sus necesidades.

El proceso de intervención por parte de la fundación “Mi Parque”, se compone de cuatro etapas, sin embargo, hay que destacar que de manera previa se debe realizar un diagnóstico urbano y social del entorno en donde se pretende intervenir y generar: análisis de equipamientos, mobiliario urbano, imagen urbana, estudios

socioeconómicos y entre otros más, que ayuden a comprender las posibles necesidades de las comunidades. A la par de este diagnóstico, se identifica otro parque con características similares en los aspectos sociales y urbanos para medir, monitorear y comparar ambos parques una vez intervenido el primero.

Retomando el proceso de intervención, la primera etapa es la gestión legal del predio, esta se enfoca en gestionar el estatus legal del parque a intervenir con el gobierno municipal para evitar posibles problemas en un futuro. En esta etapa participa la fundación y el ayuntamiento. También es un primer acercamiento para gestionar el apoyo de mantenimiento que se necesita posterior a la intervención.

La segunda etapa del proceso consiste en realizar el diseño participativo del espacio mediante la implementación de 4 talleres en donde la comunidad, en conjunto con la fundación, realiza el diseño del espacio a intervenir. A lo largo de estos 4 talleres se generan las siguientes actividades: se define el sueño de la comunidad, se identifican necesidades, se genera una propuesta, se presenta la propuesta de diseño y se conforma el comité encargado de la plaza para el día de la intervención física. Durante esta etapa, los asesores de la fundación acompañan en todo el proceso y presentan alternativas de diseño respecto al presupuesto asignado.

La tercera etapa se refiere a la implementación del proyecto diseñado en la etapa 2. Aquí se convoca a la comunidad vecinal para hacer de la construcción una fiesta. La empresa asignada como voluntaria y todas las personas interesadas en participar, asisten un día de la semana, generalmente el fin de semana, para construir el parque participativamente; se forman cuadrillas según las tareas a realizar puede ser cuadrilla de: vegetación (verde), pintura (azul) y de obra (amarilla).

En esta etapa se construye el parque con el apoyo de todas las personas.

Finalmente, la cuarta etapa que es la destinada al mantenimiento y cuidado por parte de la comunidad y municipio. Después de haber realizado la transformación colectiva del parque, el gobierno municipal asigna a un encargado para proporcionar mantenimiento y mejora continua al espacio.

Enseguida se muestra el proceso de intervención de la fundación Mi Parque en la figura 1:



Figura 1: Etapas de intervención de la fundación “Mi Parque”
Fuente: Tomado del sitio web www.miparque.cl

Sin duda, la práctica que realiza la fundación contiene elementos que contribuyen a la sustentabilidad; la intervención física al eje urbano, la implementación de áreas verdes al ambiental, la donación de recursos de parte de la empresa al económico y finalmente la participación ciudadana de diversos actores de la sociedad, sector público y privado al eje humano.

Sin embargo, el método de trabajo que realiza la fundación hace que sean dependientes de la asignación de recursos y que para tocarle la puerta a un vecino e invitarlo a que se involucre en los procesos para generar participación ciudadana se vean mermados por el aspecto económico, dependiendo si es o no, el parque seleccionado. En su visita a México, en 2015 los titulares de la fundación, nos comentaron que llevaban hasta ese momento 18 proyectos de parques intervenidos en un lapso de 5 años. El proceso de intervención refleja claramente la importancia de la participación e involucramiento vecinal en todo el proceso de intervención.

En cambio, Parques Alegres IAP aunque realiza solamente intervención social, la cobertura es abismal en comparación con la fundación “Mi Parque”.

Parques Alegres atiende y da asesoría mensual a más de mil parques y da seguimiento a alrededor de 600 comités organizados que contribuyen a la formación de un modelo de ciudadano responsable. Son los comités ciudadanos quienes se involucran en los procesos de gestión con el gobierno municipal y que además realizan diversas

actividades en el parque para fortalecer las relaciones sociales entre los vecinos. Estos trabajan sobre metas y visualizan poco a poco la transformación del espacio en los temas sociales, urbanos, ambientales y económicos.

Parques Alegres IAP

Parques Alegres IAP es una organización de la sociedad civil, cuyo objetivo es mejorar las relaciones sociales entre vecinos mediante asesorías personalizadas a comités vecinales para la activación y recuperación de parques desde la parte social, urbana y ambiental. El trabajo de la IAP, se posiciona como un método efectivo para la disminución de los índices de inseguridad y violencia en el espacio público. Aunado a esto, se alinea a los enfoques de la sustentabilidad.

Parques Alegres IAP, nació en 2009, con el interés de un grupo de ciudadanos por mejorar los parques y la intención de aumentar la paz, calidad de vida y la convivencia de las personas en las ciudades. Seguros de que un parque activo contribuye a la reducción de los delitos que se cometen en la zona, estos ciudadanos decidieron iniciar con el proyecto de Parques Alegres IAP.

El programa, además de ayudar a la disminución de los índices delictivos, promueve la formación de sociedades sustentables, mediante el fortalecimiento de lazos vecinales, desarrollo de capacidades y habilidades de organización y gestión en los comités vecinales para la generación de actividades de carácter social, urbano, ambiental y económico, alineándose a los cuatro ejes de la sustentabilidad.

Parques Alegres IAP promueve que los vecinos se *apropien* de sus parques a través del fortalecimiento del sentido de identidad barrial. La organización asesora a los vecinos para que ellos sean los gestores de su comunidad ante las autoridades correspondientes y así se interesen por participar y vigilar los procesos de toma de decisiones en la intervención de espacios públicos y demás temas de interés. Este

proceso, es un camino para generar sociedades organizadas, informadas, gestoras e involucradas en el ejercicio gubernamental.

Parques Alegres IAP es un ejemplo entre las organizaciones de la sociedad civil, porque de forma clara y objetiva contribuye a la sustentabilidad a través de las acciones generadas por los comités y vecinos, que se alinean a los cuatro enfoques: social, urbano, ambiental y económico.

Desde el enfoque social, la organización busca fortalecer las relaciones sociales y se promueve la generación de actividades como; convivencias, funciones de cine, actividades deportivas, festivales, encuentros deportivos, y todo aquel evento que ayude a crear y fortalecer vínculos entre las personas.

El enfoque urbano, fomenta la generación de actividades que lleven a cabo una intervención física en el parque, con el objetivo de contribuir con la imagen urbana del entorno y de externar (indirectamente) que existe una comunidad organizada, las actividades relacionadas son las siguientes; limpiezas, reforestaciones, reparaciones e instalaciones de mobiliario urbano y todas aquellas en las que se pueda observar tangiblemente el beneficio.

El enfoque ambiental, se visualiza en todas aquellas actividades que se realizan con la intención de cuidar el medio natural: campañas para reforestar parques, de reciclaje y separación de residuos, elaboración de composta, entre otras.

Por último, el enfoque económico se impulsa mediante la generación de actividades cuyo objetivo es generar fondos para el beneficio del parque, algunas de las actividades son: rifas, bailes, campamentos, noches bohemias, kermeses³ entre otras.

Cabe destacar que el enfoque de las actividades, están muy relacionadas entre sí y que pueden compartir más de un enfoque, según sea el interés del comité y vecinos. Es decir, puede ser probable que el comité de un parque, desee realizar una actividad de convivencia y que al mismo tiempo, pueda generarse un ingreso para obtener

³ Fiesta popular, al aire libre, con bailes, rifas, concursos etc. Su objetivo es la recaudación de fondos.

fondos para mantenimiento del parque por ejemplo, realizar una actividad para inaugurar la instalación de unos juegos infantiles y que esta a su vez termine siendo de convivencia. En fin, las actividades realizadas en los parques pueden estar alineadas a uno o varios enfoques.

Parques Alegres IAP aplica la metodología participativa y de corresponsabilidad ciudadana para la recuperación y mantenimiento de parques. Es decir, primero trabaja la parte social; organiza a los vecinos para que realicen actividades alineadas a los diferentes enfoques de la sustentabilidad, después los empodera y asesora para que inicien un proceso de gestión con el gobierno municipal y se emprenda un camino de relación sociedad-gobierno. Finalmente, el objetivo del proceso de gestión es conseguir una rehabilitación del parque involucrando a la autoridad, aunado a la responsabilidad vecinal que ya existe en su entorno por cuidar y mantener el parque. De esta forma se incide en la decisión gubernamental para intervenir físicamente parques con comunidades organizadas. Este ejercicio de participación ciudadana contrasta con los aplicados tradicionalmente por el gobierno municipal.

Se encuentra ausente una estrategia de intervención de parques de parte del gobierno municipal, donde se tome en cuenta la organización, participación y corresponsabilidad ciudadana existente en los entornos urbanos. La práctica de éste programa, pone de manifiesto que existen otras formas de establecer la relación gobierno-sociedad apoyado por la institucional y la civil, y mientras más se fortalezcan los lazos de todos actores antes mencionados, tendremos muchos beneficios para vivir en una ciudad más segura, cálida y transparente, en armonía con el medio ambiente y transparente.

Los objetivos específicos de Parques Alegres IAP son 7, de acuerdo con lo establecido en el manual “Modelo de Intervención de Parques Urbanos”, son los siguientes:

1. Lograr que los vecinos trabajen en equipo con objetivos compartidos.
2. Organizar a personas para la construcción de comités ciudadanos de los parques urbanos.
3. Empoderar a los vecinos en el uso de los espacios públicos.

4. Construir tejido social en las comunidades para mejorar la calidad de vida de las personas.
5. Apoyar en el desarrollo humano, potencializando el liderazgo comunitario.
6. Fomentar la autogestión.
7. Desarrollar actividades deportivas, culturales, educativas etc. En las comunidades.

Los valores que fomenta la organización son: compromiso, solidaridad, respeto, liderazgo y confianza.

El organigrama del programa de Parques Alegres IAP se encuentra en constante movimiento, de acuerdo con lo establecido en la misión y visión. En la actualidad opera el que se muestra en la figura 2.

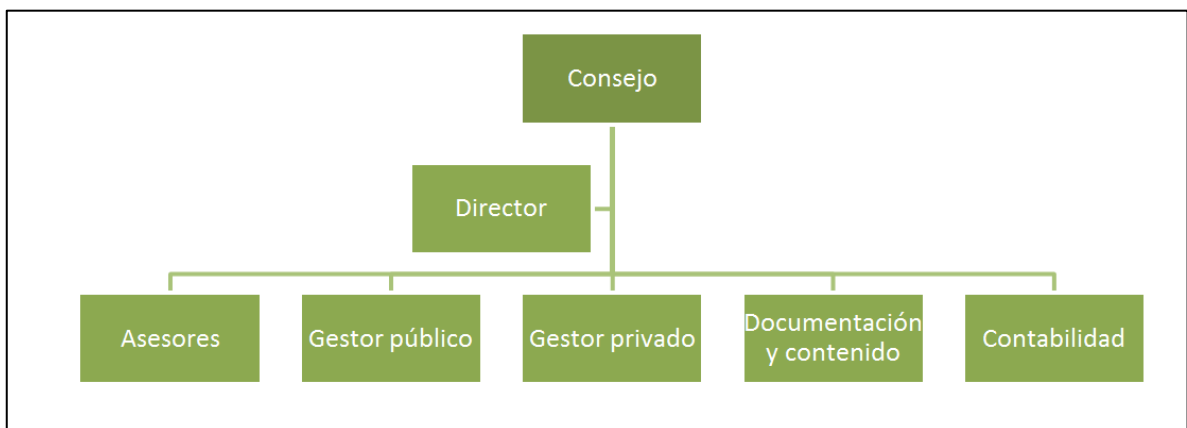


Figura 2: Organigrama de Parques Alegres sujeto a modificaciones.
Fuente: Elaboración propia

La institución es encabezada por un consejo conformado por empresarios, académicos y ciudadanos involucrados en temas de participación ciudadana y cuidado del entorno, quienes se encargan de tomar las decisiones, definir el rumbo de la organización y aportar los recursos para la operación. El director operativo es el vínculo directo entre el consejo y la organización, además de coordinar a los asesores de comités, a los departamentos de gestoría y al área de documentación y contenido.

El gestor público y el gestor privado son quienes se encargan de realizar alianzas y convenios en colaboración con los departamentos gubernamentales, escuelas y empresas que de emprenden proyectos, programas y campañas para realizar voluntariados, convivios, limpiezas, rehabilitaciones, capacitaciones, talleres, cine y algunas otras actividades en conjunto con la comunidad. Por ejemplo, en el año 2015, se realizó la campaña “Adopta un árbol” cuyo objetivo consistió en reforestar 2000 árboles en los parques de Culiacán; cada árbol fue adoptado por un niño o niña, quien se encargó de brindarle los cuidados necesarios durante un año. Esta campaña se realizó en colaboración del sector privado, académico, gobierno municipal y ciudadanos, fue diseñada y ejecutada desde los departamentos gestores del programa.

El papel que desempeña el encargado de la documentación y contenido es muy importante, pues se encarga de fortalecer los conocimientos y potencializar las habilidades de los vecinos a través de un programa de capacitaciones para comités y vecinos interesados en trabajar de forma constante la cohesión social.

El asesor de comités, es el puesto más importante de la organización, es quien tiene el contacto directo con la comunidad. Se encarga de brindar asesoría personalizada a vecinos interesados en formar parte de un comité y de realizar gestiones para reestructurar el tejido social y mejorar los parques. Son en total 19 asesores, que cubren la mancha urbana de Culiacán, cada uno tiene a cargo 50 parques, correspondiente a 50 entornos, su labor es organizar y realizar actividades de carácter social, urbano, ambiental o económico.

El óptimo desarrollo de cada uno de los puestos mencionados, es esencial para cumplir con los objetivos que busca la organización.

De acuerdo con la prospección de parques, el programa tiene identificados mil 208 parques, que por sus dimensiones y características se clasifican en: parques de bolsillo, de colonia (divididos en 6 rangos), urbanos, y lineales. Del total de parques identificados, 608 tienen comité vecinal organizado, están formalizados al gobierno municipal y realizan actividades de carácter social, ambiental, urbano o económico.

La asesoría brindada a vecinos es equitativa, se atiende a todos los entornos; sean de nivel socio económico alto, medio o bajo, se encuentren o no organizadas y tengan o no mobiliario urbano en buenas condiciones. En la figura 3 se muestran los parques identificados por el programa en la ciudad de Culiacán, Sinaloa.



Figura 3: Muestra la mancha urbana de la ciudad de Culiacán, Sinaloa con la identificación de parques. Fuente: Elaboración propia.

La imagen muestra mayor concentración de parques en la zona noroeste, mientras que en la zona sureste se encuentran dispersos y en la zona centro la presencia de éstos, es casi nula.

Parques Alegres tiene que hacer frente a una gran variedad de escenarios para lograr una activación eficiente y eficaz de parques. El siguiente apartado trata sobre el método de intervención en las comunidades, implementado por los asesores del programa.

Parques Alegres IAP busca generar una red de lazos vecinales, donde su fortalecimiento sea el principal promotor en la transformación de parques. Por tal motivo es necesario también implementar en el marco teórico el enfoque histórico, pues para poder generar una propuesta de metodología de intervención se necesita analizar detalladamente como ha sido el funcionamiento de la organización.

Parques Alegres pertenece a este tipo de instituciones. Espinosa (2005, p. 4) dice que, la misión de Parques Alegres IAP, es: “Brindar asesoría en el desarrollo integral de comités para la activación eficiente de parques en los diferentes ejes de intervención; legal, urbano, ambiental y humano”.

De esta manera, se busca promover la participación ciudadana de las personas que se encuentran interesadas en la construcción y recuperación de espacios.

La atención social brindada a parques es equitativa, es decir, atendemos a todos los niveles socioeconómicos, lo cual podría generar diferencias en cuanto al tiempo y precisión en la obtención de resultados.

Parques Alegres IAP fue creado con el objetivo de crear estos vínculos sociales mediante la empatía de intereses en común con la rehabilitación y construcción de parques, considerados espacios de sana convivencia vecinal.

Metodología de intervención de Parques Alegres IAP

El objetivo de la asesoría es que sea directa y personalizada a los comités y vecinos para fortalecer sus habilidades y conocimientos y que estos desarrollen sus capacidades de organización y gestión con base en metas y prioridades para activar eficiente y eficazmente los parques de colonia.

La asesoría que se da a los vecinos va alineada a un modelo de intervención que se compone de nueve pasos. El seguimiento y realización de estos nueve pasos por comités y vecinos, asegura la activación y recuperación de parques, la obtención de espacios arbolados y sobre todo la generación de comunidades organizadas e informadas que deriva en sociedades sustentables (véase en la figura 4).

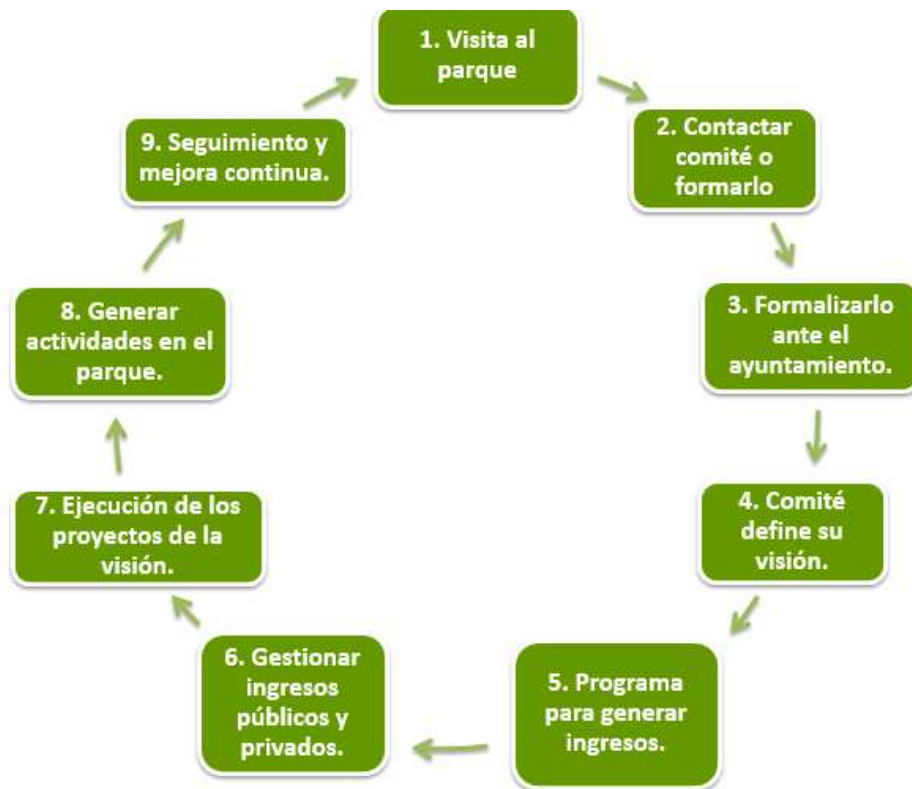


Figura 4: Modelo de intervención del programa de Parques Alegres IAP.
Fuente: Elaboración propia

1: Visita al parque. Es el primer acercamiento con la comunidad. Esta visita se llama: visita de prospección y en ella se busca tener un primer contacto con las personas que viven cerca del parque con el objetivo de conocer las acciones de organización vecinal que han realizado.

Pueden generarse una o varias visitas sin éxito, dependerá del asesor y de las características de la comunidad. Si el asesor tiene éxito durante esta visita, podrá establecer un acuerdo con algún vecino para realizar posteriormente una reunión vecinal y explicar el proyecto de Parques Alegres e iniciar a trabajar en conjunto.

Cada asesor tiene asignados 50 parques en un sector determinado y la meta para los asesores es generar participación ciudadana en cada uno de estos espacios.

En la figura 5 se muestra la delimitación de los sectores asignados para cada asesor del programa de Parques Alegres IAP.

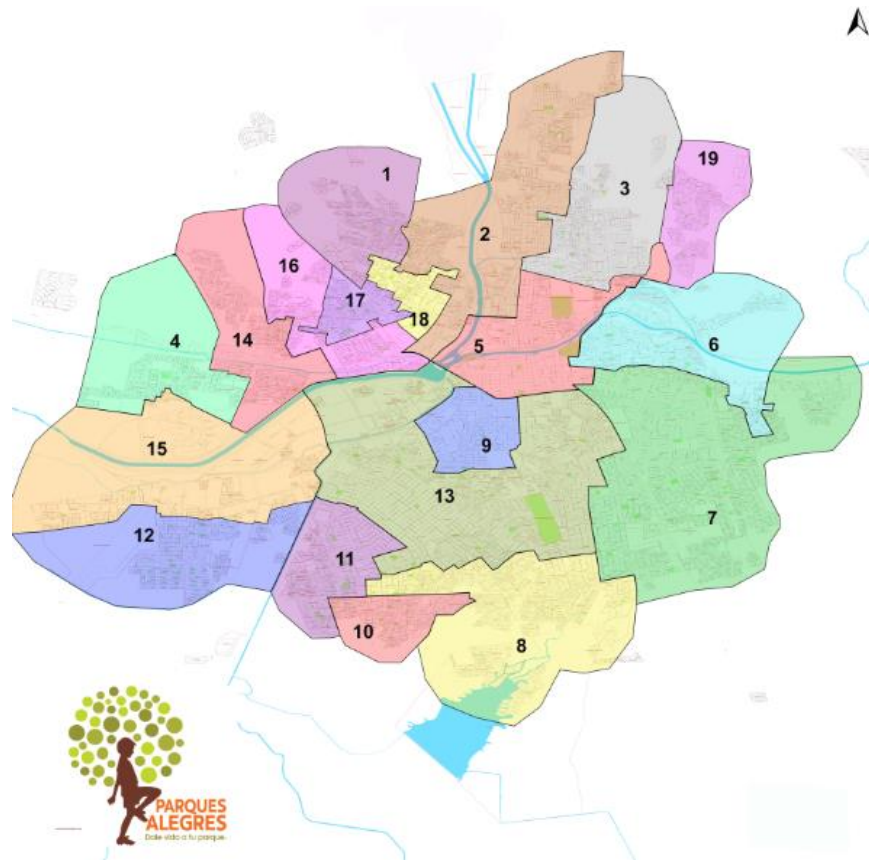


Figura 5: Ciudad de Culiacán dividido en 19 sectores. Cada sector contiene 50 parques.

Fuente: Elaboración propia.

2: Formación de comité vecinal. Consiste en realizar una reunión vecinal, posterior de haber contactado a personas interesadas. Este paso se compone de dos visitas; en la primera se reparten volantes en compañía del contacto cercano al parque, para convocar a los vecinos a la reunión, para ello, se utilizarán volantes, los cuáles juegan un papel fundamental; es la invitación no verbal que van a tener los vecinos para asistir a la reunión y la información que se encuentre en él, debe ser clara y objetiva al igual que las imágenes.

En la figura 6 se muestra un ejemplo del volante que se entrega en las comunidades.



Figura 6: Volante para convocar a reunión vecinal.
Fuente: Elaboración propia

La segunda visita tiene como objetivo, que los vecinos conozcan el programa de Parques Alegres IAP y el apoyo que este realiza a las comunidades. En esta reunión, la meta es formar el comité de vecinos para empezar a trabajar en equipo. La intervención del asesor en esta visita es clave, pues debe convencer a los vecinos para empezar a trabajar en diversas tareas para la recuperación de los parques y la reconstrucción del tejido social.

Durante esta visita, se capacita sobre las funciones de un comité vecinal y se menciona la importancia de convertirse en gestores de la comunidad. Posterior a dicha plática, se procede a formar el comité vecinal; presidente, secretario, tesorero y tres vocales. Se anotan en un formato oficial emitido por el ayuntamiento y se toma una fotografía.

En la figura 7 se muestra una reunión para la formación del comité de vecinos.



Figura 7: Reunión vecinal del parque paseo agricultores para conformación de comité de vecinos.
Fuente: Fotografía generada por Parques Alegres IAP.

3: Formalización ante el Ayuntamiento. Este paso es una actividad que el comité debe de realizar, posterior a la formación de comité. Deben asistir las instancias gubernamentales para formalizar el comité y así tener un reconocimiento por parte de la autoridad.

En la figura 8 se muestra un ejemplo de un comité formalizado ante el gobierno municipal.

Formalización a nombre	Fecha
Jardines de Santa Fe 4	10-Julio-15

COMITÉ DE VECINOS
DEPARTAMENTO DE PARQUES Y JARDINES
DIRECCIÓN

Vecinos: 800, en el lugar que ocupa el parque Jardines de Santa Fe 4, con las calles San Cipriano, San Eusebio y la calle Jardines de Santa Fe 4, se reunieron los vecinos de dicho lugar con el propósito de constituir un comité de organización vecinal para realizar (mejoramiento de mejores pertenencias) para el espacio, dicho comité queda constituido por el siguiente de los vecinos presentes:

Presidente: <u>Silverio Camarena G.</u>	Vecino: <u>Nancy Yolanda Lopez A.</u>
Coordinador: <u>Santa Angela 2754</u>	Coordinador: <u>San Cipriano 4539</u>
Jardines de Santa Fe 6672075791	Jardines Sta Fe 6672048268
Vecino: <u>Heber Ferrera Zamora</u>	Vecino: <u>Luz Maria Carrera Amarillas</u>
Coordinador: <u>Santa Antonia 42757</u>	Coordinador: <u>San Cipriano 4615</u>
Jardines de Santa Fe 66729787270	Jardines Sta Fe 6672489290
Vecino: <u>Cristina Gpe. Santosoban Rivera</u>	Vecino: <u>Marco Antonio Soto Jasso</u>
Coordinador: <u>San Cipriano 4621 Jardines de Santa Fe 6672061911</u>	Coordinador: <u>Santa Angela 42737</u>
	Jardines Sta Fe 6672915316

El Ayuntamiento de Culiacán
RECIBIDO
DIRECCIÓN DE PARQUES Y JARDINES

C. LIZMÉ DUARTE ESTEBAN
JEFE DE DEPARTAMENTO DE PARQUES Y JARDINES

Figura 8: Formalización del comité del parque Jardines de Santa Fe 4 ante el gobierno local.
Fuente: Fotografía generada por Parques Alegres IAP

4: El comité define su visión del espacio. Este paso se compone por una o varias visitas, aquí el comité y vecinos interesados realizan el proceso de diseño participativo del espacio conforme a los deseos que tienen de mobiliario urbano en el parque. Se dibuja sobre papel los elementos urbanos existentes y los que desean agregar. En esta etapa creativa, también se toma en cuenta la opinión de los niños realizando el mismo proceso antes mencionado. Después de haber realizado el diseño participativo del espacio, el comité se encarga de gestionar con el gobierno municipal, la generación del plano arquitectónico y ejecutivo del parque. En las figuras 9 y 10 se observa la visión del espacio de parte de un comité organizado (izquierda) y uno de niños (derecha).



Figuras 9 y 10: Visión del espacio del parque bariometro (izquierda) y parque villa del real (derecha).
Fuente: Fotografía generada por Parques Alegres IAP.

5: Programa para generar ingresos. También llamado calendario de actividades. En esta etapa el comité se reúne para definir cuáles serán las metas y acciones que se llevarán a cabo durante el primer año. Posterior a la selección, se enlistan las de mayor prioridad y se procede a elaborar un calendario con todas las actividades que se necesitan generar para cumplir con la meta establecida. Se debe procurar que estén alineadas a los enfoques de la sustentabilidad antes mencionados. En la figura 11 se muestra a un comité vecinal realizando el plan de actividades de convivencia y generadoras de ingreso.



Figura 11: Plan de actividades del parque San Florencio.
Fuente: Fotografía generada por Parques Alegres IAP

6: Gestionar ingresos públicos y privados. Con base en el plan de trabajo elaborado en el paso anterior, en este paso se realizan las gestiones correspondientes ante gobierno local y empresas, con la intención de obtener un beneficio positivo, por ejemplo, una solicitud de rehabilitación de juegos infantiles o alguna solicitud de donación de árboles.

7: Ejecución de los proyectos de la visión. En esta etapa, se ejecutan aquellas metas alineadas al eje urbano o ambiental, aquí se visualiza la intervención física en el parque, como la instalación de aparatos de ejercicio, instalación de juegos infantiles, reforestaciones etc.



Figura 12: Delimitación del parque prados residencial. Actividad programada en el plan de actividades.
Fuente: Fotografía generada por Parques Alegres IAP.

8: Generar actividades en el parque. Este paso se refiere a realizar todas aquellas actividades plasmadas en el cronograma de actividades y alineadas a los ejes sociales o económicos mediante la implementación de convivencias, kermeses etc. En las figuras 13 y 14, se muestra una kermés (izquierda) y una reforestación (derecha).



Figuras 13 y 14: Actividades de tejido social. Parque Infonavit Humaya (izquierda) y parque Altata (derecha)
Fuente: Fotografía generada por Parques Alegres IAP

9: Seguimiento y mejora continua. Finalmente, este paso es el seguimiento a las próximas metas repitiendo desde el paso cinco, dependiendo de lo que el comité necesite. El seguimiento de cada parque, depende del asesor y la comunidad, pues son ellos, quienes conocen a la perfección los antecedentes de cada entorno.

Los pasos antes mencionados forman el modelo de intervención que implementa Parques Alegres IAP. Cada asesor elige los pasos que a su criterio se necesitan promover con la comunidad, pues los asesores no tienen una estrategia de implementación clara. Sus decisiones de implementación no dependen de un diagnóstico social o urbano elaborado homogéneamente por la organización, porque simplemente este no existe.

Algunos pasos del modelo de intervención se pueden omitir o no, dependiendo del estado físico, del nivel de organización vecinal del parque y de la perspectiva del asesor.

La omisión o adelanto de los pasos en el modelo de intervención, es decisión de cada asesor, lo que hace que se convierta en un área de oportunidad para el programa, pues se diversifica la medicina para cada comunidad.

El cumplimiento del ciclo puede en cuanto a tiempo de ejecución, para algunos será más fácil realizar el ciclo, para otros no, dependiendo el tipo de comunidad a la que se esté asesorando. Este modelo de intervención trata de implementarse en todos los parques de la ciudad de Culiacán.

[Sistema de evaluación del programa de Parques Alegres IAP](#)

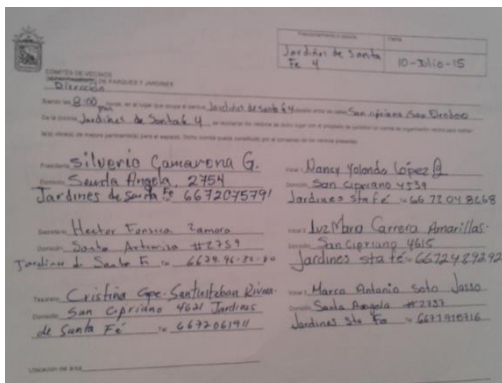
El Sistema de evaluación del programa de Parques Alegres IAP tiene el objetivo de evaluar las acciones que realizan los comités y vecinos del parque: gestiones al municipio, instalación de mobiliario urbano, obra física, actividades sociales, ambientales y todas aquellas que generen beneficio al parque, con la intención de tener

o no, la calificación va de 0 a 20; donde 0 el parque no tiene comité y 20 es la meta; 7 existe una persona responsable, 14 existen 2 personas responsables y 20 indica que hay comité. En la siguiente tabla se muestra lo explicado anteriormente.

Enfoque social	Parámetro de comité	Sub-parámetro ¿Con cuantas personas opera el parque?	0	Sin comité vecinal
			7	Una persona a cargo
			14	Dos personas a cargo
			20	Comité (6 personas)

Tabla 1: Explicación de Sub-parámetro comité del parque.
Fuente: elaboración propia.

Medir este parámetro es de suma importancia para el programa, pues en él se ve reflejado el nivel de participación y compromiso en la gestión de bienestar para el espacio público por parte de los vecinos. En las figuras 16 y 17 se muestra la formación de comité de parque en Santa fe 4 ubicada al norte de la ciudad de Culiacán.



Figuras 16 y 17: Formación de comité en el parque de Jardines de Santa Fe 4 con llenado de formato.

Fuente: Fotografía generada por Parques Alegres IAP

El siguiente sub-parámetro mide el interés de los comités por tener una figura de organización ante el Ayuntamiento (formalización), la acción consiste en asistir al departamento de Parques del ayuntamiento y dejar los datos para el contacto del

comité. La calificación del sub-parámetro es de 0 o 20, donde 0 no están formalizados y 20 ya realizaron la formalización. También puede existir la calificación de 10 que se refiere a aquellos comités que no tienen deseos de formalizarse, es decir, estos tipos de comités generalmente no tienen interés de ser beneficiados por el gobierno municipal, se auto organizan para cubrir con el mantenimiento y construcción del parque, en la mayoría de los casos, estos vecinos han perdido las esperanzas con el ayuntamiento. En la tabla 2 se muestra lo explicado anteriormente.

Enfoque social	Parámetro de Comité	Sub-parámetro ¿Está formalizado?	0	No
			10	No les interesa
			20	Si

Tabla 2: Explicación de Sub-parámetro formalización del comité de parque.
Fuente: elaboración propia

En la figura 18 se muestra el formato de formalización del comité del parque jardines de santa fe 4.

Figura 18: Formalización de comité
Fuente: elaboración propia

Posteriormente se encuentran tres sub-parámetros que el asesor debe estar monitoreando constantemente: el sub-parámetro número 3, que se refiere al nivel de organización del comité con calificación de 0, 10 o 20 sin organización, organización nivel medio y muy buena organización respectivamente. Se refiere a realizar actividades que el programa considera que son importantes en la organización y formalidad de un comité, por ejemplo, crear un grupo vía teléfono celular (Whatsapp),

correo electrónico del parque, redes sociales en Facebook y Twitter, elaboración de minutas, listas de asistencia, en el caso de contar con una cuota voluntaria, la transparencia a través de la generación de reportes mensuales o en el caso de la realización de algún evento para recaudar fondos, generar una rendición de cuentas después del evento para proporcionar mayor estímulo de confianza entre las personas. En la tabla 3 se muestra lo explicado anteriormente.

Enfoque social	Parámetro de Comité	Sub-parámetro Nivel de organización	0	Malo
			10	Bueno
			20	Muy bueno

Tabla 3: Explicación de Sub-parámetro nivel de organización del comité de parque.
Fuente: elaboración propia

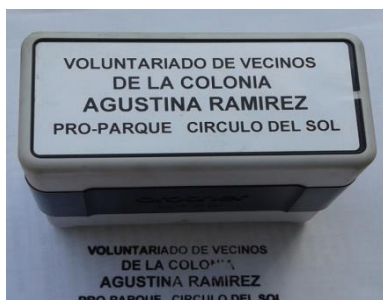
La calificación de este sub-parámetro es subjetiva pues no existe un rango de actividades para subir o no de calificación y cada asesor emite la calificación basado en su sentimiento. En las figuras 19, 20, 21, 22 y 23 se muestran actividades de los comités para establecer que tienen organización y formalidad.



PARQUE COLONIA DE LA RIVERA IV 2ª Etapa 02/01/15 ACUERDOS			
ACTIVIDAD	RESPONSABLE	FECHA	
1. Levantar minuta de la reunión • Encuentro a grupo de voluntarios	LUZ VIRGINIA	03/06/15	
2. Redactar oficio • Realizar un croquis de suelo ante desarrollo urbano (conseguir nombre de persona a quien se dirige el oficio) • Gestionar exención de terreno y zona para instalar llantas para delimitar el espacio (Dirección de Parques y Jardines, C. Leonor Juante Echavari)	PAULINA	06/07/15	
3. Diseño de volantes	PAULINA	06/07/15	
4. Impresión de volantes	LUZ VIRGINIA	07/07/15	
5. Formalización de Comité ante Parques y Jardines del Ayuntamiento • Entregar oficio en dependencias • Solicitar cita para acudir a sesión de Cabildo abierto • Repartir volantes y recabar firmas • Comenzar a 21 eventos lunes 08 de julio 19:00 horas en el parque	ESTHER	07/07/15	
6. Elaborar calendario anual de actividades para presentarlo en 2ª reunión	TODOOS	08/08/15	
7. Elaborar calendario anual de actividades para presentarlo en 2ª reunión	LUZ VIRGINIA	08/07/15	
8. Gestionar alumbrado ante CFE	ESTHER	09/07/15	
9. Conseguir llantas	TODOOS		

Figuras 19 y 20: Cuenta de Facebook del parque en la colonia Villa Fontana (izquierda). Minuta de acuerdos del parque en la colonia Villas del Humaya (derecha).

Fuente: fotografías generadas por Parques Alegres IAP



Figuras 21, 22 y 23: Sello del parque Agustina Ramírez (izquierda), Logotipo del parque Heracio Beltrán (medio) y Uniforma del comité del parque Jardines de Santa Fe 4 (derecha).

Fuente: fotografías generadas por Parques Alegres IAP

El sub-parámetro número cuatro, mide la regularidad de reuniones por parte del comité y vecinos, es decir, la frecuencia de reunión para realizar o planear acciones. Las calificaciones de este sub-parámetro son de 0 a 20; 0 el comité no realiza reuniones, 10 una reunión al mes y 20 dos a más reuniones. En la tabla 4 se muestra lo explicado anteriormente.

Enfoque social	Parámetro de Comité	Sub-parámetro Regularidad de reuniones	0	Sin reuniones
			10	1 reunión al mes
			20	2 o más reuniones al mes

Tabla 4: Explicación de Sub-parámetro regularidad de reuniones del comité de parque.
Fuente: elaboración propia

En la figura 24 se observa al parque en la colonia Jardines de Santa Fe 4 en reunión vecinal.



Figura 24: Reunión vecinal
Fuente: fotografías generadas por Parques Alegres IAP

El último de los sub-parámetros, se refiere a establecer si el comité tiene proyectos en proceso o no. La calificación es 0 cuando no tienen proyectos y 20 cuando si los tienen. Estos proyectos son de cualquier tipo urbano, social, ambiental o económico. Lo cual se puede establecer que este sub-parámetro sobra, pues existen otros sub-parámetros destinados a medir las actividades en temas sociales o urbanos, según sea el caso. En la tabla 5 se muestra lo explicado anteriormente.

Enfoque social	Parámetro de Comité	Sub-parámetro Proyectos en proceso	0	No
			20	Sí

Tabla 5: Explicación de Sub-parámetro proyectos en proceso del parque.

Fuente: elaboración propia

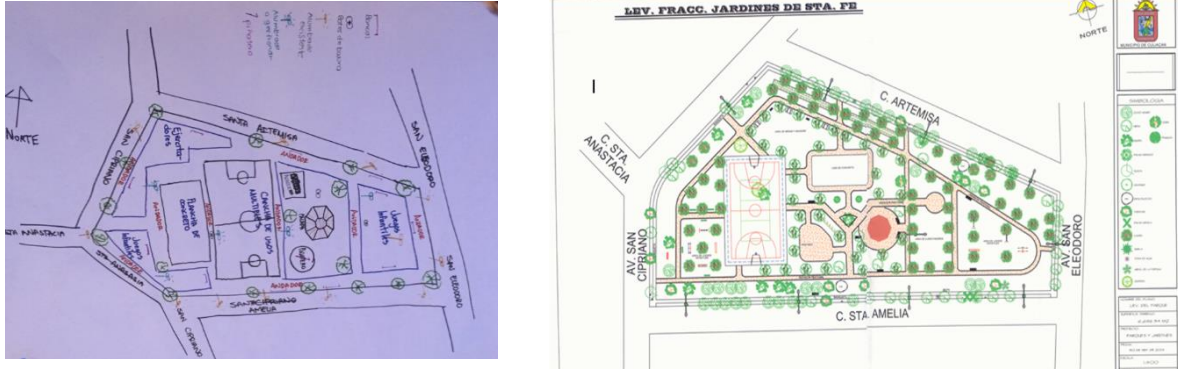
El segundo parámetro se alinea al enfoque urbano y hace referencia a las **Instalaciones** existentes e intervenciones físicas en el parque. Este parámetro se divide en 3 sub-parámetros: el primero, establecer si el parque cuenta con visión del espacio realizada por la comunidad, proyecto arquitectónico o proyecto ejecutivo. La calificación es 0 o 40, 0 para aquellos que no tienen ninguno de los tres proyectos y 40 para aquellos que tienen uno o tres proyectos. Aquí existe una incongruencia, pues adquirir una visión del espacio, proyecto arquitectónico y ejecutivo, forma parte de diferentes procesos de gestión y con tiempo de espera muy largo. Por ende, sería muy complicado establecer cuales parques tienen los tres tipos de proyectos. En la tabla 6 se muestra lo explicado anteriormente.

Enfoque Urbano	Parámetro de Instalaciones	Sub-parámetro Visión del espacio	0	No tiene
			40	Visión, proyecto arquitectónico o proyecto ejecutivo

Tabla 6: Explicación de Sub-parámetro visión del espacio del parque.

Fuente: elaboración propia

En las figuras 25 y 26 se observa la visión del espacio y el proyecto arquitectónico del parque en la colonia Jardines de Santa Fe.



Figuras 25 y 26: Visión del espacio (izquierda) y plano arquitectónico (derecha) del parque Jardines de Santa Fe 4.

Fuente: Generado por Parques Alegres IAP

Los siguientes dos sub-parámetros también presentan incongruencias, el segundo es acerca del estado actual de las instalaciones o mobiliario urbano existente y el tercero sobre la cantidad de instalaciones o mobiliario urbano que tiene el parque. En ambos sub-parámetros se otorga una calificación, a criterio del asesor, de 5, 10, 15, 20, 25 o 30 siendo 5 la calificación más baja y 30 la más alta. El criterio se aplica tomando como base lo que cada asesor considera, los conocimientos que posee y sus diferentes perspectivas. En la tabla 7 se muestra lo explicado anteriormente.

Enfoque Urbano	Parámetro Instalaciones	Sub-parámetro. Estado de las instalaciones	5	Muy Malo
			10	Malo
			15	Regular
			20	Bueno
			25	Muy bueno
			30	Excelente

Tabla 7: Explicación de Sub-parámetro estado de las instalaciones del parque.

Fuente: elaboración propia

El tercer parámetro se alinea al eje económico y corresponde a los **Ingresos** que obtienen los comités para invertirlo en mejoras para el parque. Este parámetro mide la capacidad del comité para ser autosuficiente y realizar mantenimiento o instalación de mobiliario en el parque. Esta capacidad se logra estableciendo dos frentes: 1: Establecimiento de cuota voluntaria, 2: Establecimiento de actividades generadoras de ingreso, noches bohemias, kermeses, rifas etc.

Este parámetro se divide en tres sub-parámetros: el primero si el parque tiene una fuente de ingresos permanente o no, La calificación es 0 o 20, donde 0 no tienen fuente de ingresos permanente y 20 si la tienen. En la tabla 8 se muestra lo explicado anteriormente.

Enfoque económico	Parámetro Ingresos	Sub-parámetro. Ingresos permanentes	0	Sin ingresos
			20	Con ingresos

Tabla 8: Explicación de Sub-parámetro Ingresos permanentes del parque.
Fuente: elaboración propia

El segundo sub-parámetro pregunta si los ingresos obtenidos son suficientes para operar y mantener al parque de forma óptima. La calificación es de 0 a 40 y la calificación se emite a criterio del asesor, mostrando de nuevo incongruencias en el sistema de evaluación del programa. En la tabla 9 se muestra lo explicado anteriormente.

Enfoque económico	Parámetro Ingresos	Sub-parámetro. Ingresos suficientes	0	No son suficiente
			20	Nivel medio
			40	Si son suficientes

Tabla 9: Explicación de Sub-parámetro Ingresos suficientes para operar el parque.
Fuente: elaboración propia.

El tercer sub-parámetro mide si el parque tiene una cuenta mancomunada o no, para el manejo de los ingresos en común, la calificación va de 0 a 50, donde 0 indica que no tienen cuenta y 50 para aquellos que si la tienen.

En las figuras 27, 28 y 29 se muestran actividades realizadas por los comités para generar un ingreso en común para el beneficio del parque.



Figuras 27, 28 y 29: Formato para Rifa del Ráscale (izquierda), kermesse en la colonia Santa Elene (medio) y apertura de cuenta mancomunada (derecha).
Fuente: Generado por Parques Alegres IAP

El cuarto parámetro corresponde a **eventos**, se alinea al enfoque social, ambiental, económico o urbano, de acuerdo a los deseos de la comunidad. Este mide el número de actividades que se generan en beneficio del parque y la planeación previa a su realización. Pueden ser desde limpiezas, hasta campamentos siempre y cuando generen convivencia vecinal, ingresos, cuidado al medio ambiente o con combinación entre ellas. En este parámetro existen dos sub-parámetros. El primero sobre la existencia de eventos, la calificación es de 0 a 50, donde 0 es para los parques que no realizan eventos, 25 para aquellos parques que realizan de 1 a 3 eventos al año y 50 para aquellos parques que realizan más de 4 eventos al año. En la tabla 10 se muestra lo explicado anteriormente.

Enfoque social y económico	Parámetro Eventos	Sub-parámetro. Regularidad de eventos	0	Sin eventos
			25	1 a 3 eventos al año
			50	3 eventos o más al año

Tabla 10: Explicación de Sub-parámetro regularidad de eventos en el parque.
Fuente: elaboración propia.

El segundo sub-parámetro mide si el parque tiene un cronograma de actividades al año o no. La actividad consiste en la elaboración de un formato donde se plasme el número de eventos a realizar en el año. En la tabla 11 se muestra el sub-parámetro de calendario de actividades.

Enfoque social, urbano, ambiental y económico	Parámetro Eventos	Sub-parámetro. Calendario de actividades	0	No tiene
			50	Si tiene

Tabla 11: Explicación de Sub-parámetro calendario de actividades del parque.
Fuente: elaboración propia.

En la figura 30 se muestra un ejemplo del cronograma de actividades.

Actividad	fecha	Tipo de evento	observaciones
Noche Bohemia	15-Febrero-15	Generación de ingreso y convivencia	Venta de boletos
Día del niño	30-Abril-15	Convivencia	"De traje"
Arborización	Julio-15	Cuidado de áreas verdes	Apoyo Scout y voluntariado empresarial
Cine en tu parque	Octubre-2015	Generación de ingresos y convivencia	Venta de pulsera, palomitas, refresco
Kermes y rifa	20-noviembre-15	Generación de ingresos	Elaboración de ráscales y distribución de venta de kermes

Figuras 30: Calendario de actividades
Fuente: elaboración propia

El quinto parámetro corresponde al de **áreas verdes**, este se alinea al enfoque ambiental y se divide en dos sub-parámetros, genera información sobre la cantidad y estado de las áreas verdes del parque.

El primer sub-parámetro se refiere al tipo de área verde que existe en el parque, árboles, césped o arbustos; si el parque cuenta solo con árboles, la calificación es de 17, si además de árboles existen también arbustos, la calificación es de 34 y si el parque cuenta con árboles, arbustos y césped la calificación es de 50. En la tabla 12 se muestra las calificaciones de los sub-parámetros del tipo de áreas verdes existentes en el parque.

Enfoque ambiental	Parámetro. Áreas verdes	Sub-parámetro. Tipo de área verde existente	17	Árboles
			34	Árboles y arbustos
			50	Árboles, arbustos y césped

Tabla 12: Explicación de Sub-parámetro tipo de área verde en el parque.
Fuente: elaboración propia.

El segundo sub-parámetro muestra otra incongruencia, este se refiere al estado que presentan las áreas verdes, la calificación se emite con base al criterio del asesor y esta puede ser de 0, 8, 16, 24, 32, 40 y 50 en donde 0 es considerado el peor el 50 excelente, la siguiente tabla muestra las calificaciones del sub-parámetro de áreas verdes.

Enfoque ambiental	Parámetro Áreas verdes	Sub-parámetro. Estado de las áreas verdes.	0	Pésimo
			8	Muy malo
			16	Malo
			24	Regular
			32	Bueno
			40	Muy bueno
			50	Excelente

Tabla 13: Explicación de Sub-parámetro estado de áreas verdes en el parque.
Fuente: elaboración propia.

En las figuras 31, 32 y 33 se muestran reforestaciones realizadas en algunos parques de la ciudad.



Figuras 31, 32 y 33: Jornadas de reforestación y adopción de árboles.
Fuente: elaboración propia.

El sexto parámetro es el de afluencia, este se alinea al enfoque social, este mide el número de personas que usan el parque y la frecuencia con que lo hacen. El cual es un indicador muy difícil de medir, pues existen metodologías muy rigurosas para determinar la afluencia de forma regular y en diferentes horas del día, mientras que, según los parámetros de evaluación del programa, es asignar una calificación de 0 al 100 una vez al mes, según el criterio de cada asesor. El 0 indica que la afluencia del parque es nula y 100 que el parque es visitado por muchas personas.

Enfoque social	Parámetro afluencia	0
		10
		20
		30
		40
		50
		60
		70
		80
		90
		100

Tabla 14: Explicación de Sub-parámetro afluencia en el parque.
Fuente: elaboración propia.

En las figuras 34 y 35 se muestran dos parques con mucha afluencia, uno con mobiliario urbano y el otro sin mobiliario urbano.



Figuras 34 y 35: Afluencia en el parque Jardines de la ribera (izquierda) y San Cipriano (derecha).
Fuente: elaboración propia

Finalmente, el séptimo parámetro es el de orden, este se alinea al enfoque social, urbano y ambiental, este tiene el objetivo de medir la conservación del parque y se divide en 3 sub-parámetros; dos a criterio del asesor y uno objetivo; el primer sub-parámetro se refiere a evaluar si el parque se mantiene limpio y el nivel de cultura de las personas en cuanto a la conservación de este.

La calificación puede ser de 0, 5, 10, 15, 20, 25 o 30, en donde 0 es el nulo cuidado por mantenerlo limpio, y 30 cuando el parque se mantiene excelentemente limpio. En la tabla 15 se muestran las calificaciones que denotan si el parque se mantiene limpio.

Enfoque social, urbano y ambiental	Parámetro orden	Sub-parámetro. Limpieza del parque	0	Pésimo
			5	Muy malo
			10	Malo
			15	Regular
			20	Bueno
			25	Muy bueno
			30	Excelente

Tabla 15: Explicación de Sub-parámetro limpieza del parque.
Fuente: elaboración propia.

El segundo sub-parámetro es el reglamento de orden, este mide la organización de la comunidad por establecer acuerdos de convivencia en tres niveles: 0 cuando no tienen acuerdos, 10 cuando el reglamento es compartido por escrito y modificado por ellos de acuerdo a sus necesidades y finalmente 30 cuando el reglamento de orden se encuentra instalado en el parque. A continuación, se muestra en la tabla 16 las calificaciones asignadas al reglamento de orden.

Enfoque social, urbano y ambiental	Parámetro orden	Sub-parámetro. Reglamento de orden	0	Sin reglamento
			10	Solo lo tienen por escrito
			30	Reglamento instalado en el parque

Tabla 16: Explicación de Sub-parámetro reglamento de orden del parque.
Fuente: elaboración propia.

El tercer y último sub-parámetro, es conocer si las instalaciones se respetan o no, esta calificación también presenta inconsistencias, pues se emite con base al criterio del asesor y consiste en la observación sobre el nivel de conservación del parque. La calificación es de 0 a 40, donde 0 es mal estado de las instalaciones y 40 nivel máximo de conservación, finalmente 20 es para determinar un punto medio. En la tabla 17 se muestran las calificaciones que definen el estado del parque.

Enfoque urbano	Parámetro. Orden	Sub-parámetro. Estado de las instalaciones	0	Mal estado
			20	Estado regular
			40	Buen estado

Tabla 17: Explicación de Sub-parámetro estado de las instalaciones del parque.
Fuente: elaboración propia.

En las figuras 36 y 37 se muestran las acciones realizadas en los parques para mantener limpio el parque.



Figuras 36 y 37: Instalación del reglamento de orden del parque Luz Daniela Gaxiola González (izquierda) y limpieza en el parque agricultores (derecha).
Fuente: elaboración propia

El sistema de medición del programa de Parques Alegres IAP permite generar datos de gran importancia para incidir en temas relacionados con la toma de decisiones. Estos datos son en muchas ocasiones complicados de obtener, pues los recursos para la implementación de proyectos sociales son muy escasos. Es aquí cuando las organizaciones e instituciones generan acciones para contrarrestar la incapacidad de los gobiernos municipales.

A pesar de la valiosa información que se genera mensualmente, el sistema de evaluación del programa presenta inconsistencias e incongruencias en un gran número de sub-parámetros.

Es necesario que la calificación asignada a los sub-parámetros no se realice a criterio del asesor, pues como nos dimos cuenta, muchos de ellos lo realizan a su consideración. Se deben establecer los mecanismos confiables con base a una metodología y diagnósticos homogéneos tomando en cuenta las características sociales y urbanas de los parques y de sus alrededores.

Actualmente los asesores realizan diagnósticos sociales, urbanos, ambientales y económicos sin utilizar un instrumento metodológico y además lo realizan solo al interior del parque. Lo cual hace que el sistema de evaluación del programa, presente grandes incongruencias, por falta de criterio técnico en la generación y aplicación de los indicadores.

Conclusiones.

Fundación Mi Parque y Parques Alegres IAP, son organizaciones de la sociedad civil que contribuyen a través de la aplicación de distintas metodologías en la formación de ciudadanos responsables con su entorno y proporcionan alternativas para mejorar los contextos sociales, urbanos y ambientales.

La fundación Mi Parque; reúne los recursos para la intervención física y posteriormente lo socializa con las instancias gubernamentales y con la comunidad, es decir, el contacto con los vecinos lo realizan hasta que ya tienen un recurso para intervenir físicamente el parque y un espacio avalado por el gobierno municipal. La cobertura en la intervención de proyectos es baja pues desde 2009 a 2015 lograron realizar 18 intervenciones físicas y sociales en los parques.

Por otro lado, el programa de Parques Alegres IAP se acerca a los ciudadanos, los informa, documenta y asesora sobre las acciones que deben de realizar para conseguir un parque con adecuada infraestructura y relaciones sociales fuertes. Actualmente el programa ha conseguido la formación de poco más de 600 comités organizados que se encuentran generando actividades sociales, urbanas y ambientales para la mejora de los parques, mismas que logran que esta intervención sea mucho más valiosa, situación diferente a la de fundación Mi Parque, debido a que inicia con la intervención social y a partir de ahí se abordan el resto de los temas. Cabe destacar que mensualmente el programa atiende a alrededor de 1200 parques lo cual hace que la cobertura sea mucho mayor que el programa de la fundación "Mi Parque".

Sin embargo, a pesar de los grandes beneficios sociales, urbanos y ambientales que genera Parques Alegres, este presenta grandes incongruencias en el establecimiento de criterios homogéneos y diagnósticos para el método de intervención e indicadores.

En definitiva, el objetivo de la investigación es establecer la metodología que debe aplicarse para realizar el modelo de intervención que aplica el programa en cada parque.

CAPITULO II: PROPUESTA METODOLÓGICA PARA LA RECUPERACIÓN DE PARQUES.

Este capítulo tiene por objetivo mostrar el método que se siguió para seleccionar a los parques que se utilizaron como caso de estudio en la investigación.

El primer paso consistió en identificar las tres variables que se tomaron en cuenta para la selección de los parques; como casos de estudio. La primera variable, fue el análisis del sistema de evaluación de Parques Alegres IAP que mide el nivel de participación ciudadana, alineándose al enfoque social; la segunda consistió en el análisis del sistema de identificación de mobiliario urbano de los parques, alineándose al eje ambiental y urbano, finalmente la tercera; al análisis de los parques que se encuentran dentro de una Zona de Atención Prioritaria ZAP.

El segundo paso consistió en la delimitación del campo de estudio utilizando las tres variables antes mencionadas a través del cruce de datos y se seleccionaron tres escenarios distintos, finalmente el tercer paso consistió en la caracterización de cada escenario respecto a la participación ciudadana, mobiliario urbano y áreas verdes existentes en cada parque.

Análisis del Sistema de Evaluación de Parques Alegres IAP

El sistema de evaluación del programa consiste en un monitoreo constante sobre el comportamiento de la comunidad. En él se refleja el nivel de participación ciudadana que tienen los comités en las acciones que se generan hacia los parques y el entorno.

El sistema de evaluación contempla siete parámetros: comité, instalaciones, áreas verdes, ingresos, eventos, orden y afluencia, a los cuales se asigna una calificación y estos a su vez generan una calificación general.

De acuerdo con la calificación general otorgada a cada parque, se realizó una sistematización del total y se establecieron 5 rangos: muy mal estado, para parques con calificación de 1 a 20, mal estado de 20 a 40, estado regular con calificación de 40 a 60, buen estado 60 a 80 y excelente estado con calificación de 80 a 100. En la figura

38 se muestra la cantidad de parques en cada rango de acuerdo a la calificación asignada.

Estado global de los parques de Culiacán Rosales		
Estado	Calificación	Nº de parques
Muy malo	1.-20	125
Malo	20-40	358
Regular	40-60	339
Bueno	60-80	214
Excelente	80-100	35

Figura 38: Sistematización del Estado I de los parques de Culiacán, Sinaloa
Fuente: elaboración propia

El programa de Parques Alegres IAP actualmente da seguimiento a 1071 parques en la zona urbana de la ciudad Culiacán, Sinaloa, mismos que fueron sistematizados en la tabla anterior. En la siguiente grafica se muestra el porcentaje de parques por rango de calificación.



Figura 39: Muestra el porcentaje general del estado de los parques.
Fuente: elaboración propia

Con base a la gráfica anterior, podemos establecer que el 45% de los parques se encuentra en mal y muy mal estado de acuerdo con los criterios de evaluación antes mencionados, mientras que el 32% de los parques se encuentran en estado regular, el

20% corresponde a los parques considerados en buen estado y finalmente el 3% a aquellos parques considerados en excelente estado.

Sistema de identificación de mobiliario urbano en parques.

El programa de Parques Alegres IAP, con el objetivo de conocer el mobiliario urbano que tiene cada parque, ha desarrollado una manera práctica y sencilla de realizar su diagnóstico urbano llamado "CheckList" el cual se divide en cuatro ejes: instalaciones, área de esparcimiento, área deportiva y áreas verdes. En anexos se puede apreciar el formato de "CheckList". En el apartado de Anexos 1 se observa el formato utilizado por los asesores para realizar el levantamiento del mobiliario urbano e infraestructura.

El diagnóstico busca identificar el tipo de mobiliario con el que cuenta el parque, las cantidades, el estado en que se encuentra y el mobiliario faltante, los dos últimos aspectos son subjetivos, pues se evalúan desde la percepción del asesor.

Las dos variables mencionadas con anterioridad, se tomaron en cuenta para la delimitación del campo de estudio. El sistema de evaluación del programa está alineado al aspecto social y la identificación de mobiliario urbano alineado al aspecto urbano y ambiental.

Sin embargo, fue necesario realizar un gran filtro frente al universo de parques existentes y se seleccionó el grado de vulnerabilidad en los entornos. En México existe un indicador que delimita el territorio más vulnerable respecto al resto, las Zonas de Atención Prioritaria (ZAP). Por lo tanto, se iniciará por la identificación de aquellos parques que se encuentren dentro de los límites de una ZAP.

Zonas de Atención Prioritaria

En la figura 40 se muestran con color rosa, las zonas de atención prioritaria de la ciudad de Culiacán, Sinaloa.

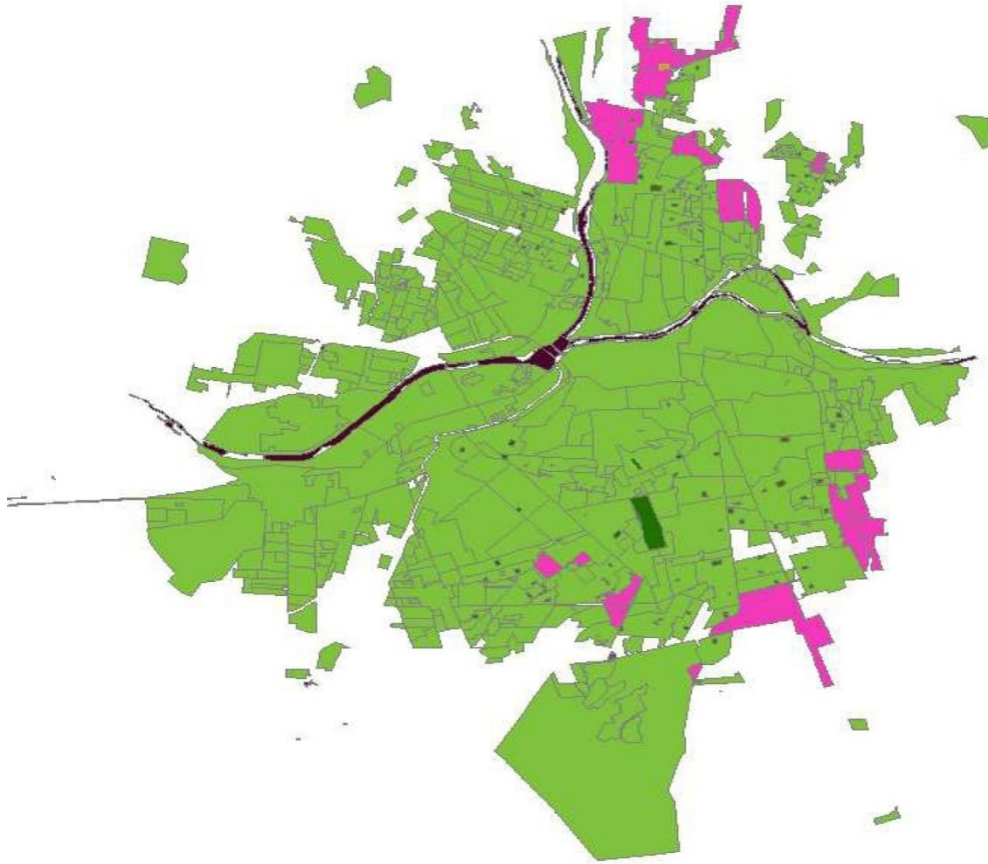


Figura 40: Zonas de Atención Prioritaria en Culiacán, Sinaloa.
Elaboración propia con información de IMPLAN y Parques Alegres IAP.
Fuente: elaboración propia

En la ilustración anterior se aprecia que las zonas vulnerables se encuentran ubicadas en sus sectores norte y oriente.

Delimitación y análisis del campo de estudio.

Este es el segundo paso de el proceso metodológico, la delimitación del área de estudio de la investigación. Este estuvo compuesto por la fusión de tres variables; la primera de ellas es considerada el punto de partida para la delimitación de un área en cuanto a justificación del territorio; son las áreas consideradas Zonas de Atención Prioritaria por considerarse vulnerables en multiples aspectos.

Partiendo de la necesidad de generar ciudades más justas y diseñadas para todo tipo de usuario, se seleccionaron zonas más vulnerables, como primer paso para la delimitación tomando en cuenta las ZAP'S y los niveles socioeconómicos que el Instituto Municipal de Planeación Urbana de Culiacán generó para el Plan Municipal de Desarrollo Urbano de 2014. (IMPLAN, 2014).

La segunda variable del primer paso fue el sistema de evaluación que Parques Alegres utiliza para medir el nivel de participación ciudadana de los comités vecinales y vecinos.

Y la tercera variable, consiste en el análisis del mobiliario urbano de los parques en relación a su superficie y a la comparación con el mobiliario considerado como un parque modelo en cuanto a infraestructura se refiere.

La ciudad de Culiacán Sinaloa cuenta con 1071 parques de diferentes tipos en cuando a su extensión: de bolsillo, de colonia, lineales y urbanos. En la identificación de parques que se encuentran dentro de Zonas de Atención Prioritaria arroja un total de 24 parques, distribuidos en 16 colonias entre las que se encuentran Loma de Rodriguera, Adolfo López Mateos, Progreso, 5 de Febrero, Montesierra entre otros mas. A continuación en la figura 41 se muestra la tabla de información general de estos 24 parques.

Parque	Colonia	Superficie (m2)	Calle principal	Entre vialidades	Vialidad posterior
Campo Adolfo López Mateos	Adolfo Lopez Mateos	9700	Rodendo r rodriguez	constituyentes andres magallon y de las fuentes	Cruz Galvez
Campo los mezcales	Col. Los Mezcales	2743.14	AVN SIN NOMBRE	BENJAMIN J. LOPEZ	CERRADA DEL RIO
Las Glorias (Tamarindo)	Las Glorias	765.19	los girasoles	betabel	tamarindo
Loma de rodriguera	loma de rodriguera	17600	Primera norte	Segunda norte	
Lomas de Tamazula	Lomas de Tamazula	1340	Tamazula	RYo Nilo y Mercurio	N/A
Los Ciruelos	Fracc. Los Ciruelos	4664	DURIAN	AZAROZO	NA

RECUPERACIÓN DE PARQUES, PARTICIPACIÓN CIUDADANA Y SUSTENTABILIDAD EN CULIACÁN, SINALOA.

Los lirios 1	Fracc. Lirios del Río	9400	RIO RODANO	RIO DON	NA
Los lirios 2	Fracc. Lirios del Río	3343	RIO TIGRIS	RIO URAL Y RIO NILO	NA
Nuevo Lirios	fracc los lirios	2816	rio sena	rio arnold y rio rural	n/a
Progreso	Progreso	3795	n/a	Palos Blancos y Brasiles	n/a
Rotarismo	ROTARISMOS	6300	CALLE CEIBA	SABINOS Y CARMEN SERDAN	NA
San Fermin	SAN FERMIN	2548.3	CULIACAN ALGUACHAPORE	NA	NA
Unidad deportiva 5 de febrero 2	5 DE FEBRERO	15500	PAULA MORENO	JUAN DE LA CABADA Y JOSE MARIA LUIS MORA	TIERRA Y LIBERTAD
Unidad deportiva 5 de febrero I	21 DE MARZO	1619	EULOGIO PARRA	EJERCITO NACIONAL Y BATALLA DE SAN PEDRO	GRAL. JOSE MAR-A YAÑEZ
Unidad deportiva Renato Vega Amador	RENATO VEGA AMADOR	2029	CISNE	SAUCES Y PIRULES	DEL AGUILA
Unidad Deportiva Vista Hermosa	EL PIPILA	2651	AV. JUAN RULFO	CALLEJÉN EL PIPILA Y FRAY BERNARDINO DE SAHAGUN	AV. PRINCIPAL
Unidad Depotiva Montesierra	Montesierra	3094	Cuarta	Everest y Virgo	N/A
Zona dorada cotto IV (ladoga)	zona dorada	811	lago ladoga	n/a	blvd. del lago
zona Dorada I, Cotto IV (Lago Ontario)	Zona Dorada	413.37	Av. lago ontario	lago Eerie	lago dove
Zona Dorada I, cotto IV (ladoga 2)	zona dorada	156.52	lago ladoga	n/a	blvd. del lago
Zona Dorada I, Cotto Iv (Lago Espejo y Lago Erie)	Zona Dorada	386.43	lago eerie	gran lago del oso	lago espejo
Zona Dorada I, Cotto IV (Powell)	Zona Dorada	1235.41	lago powell	gran lago del oso	lago Tahoe
Zona Dorada I,	zona dorada	1048	lago constanza	lago colico	lago cosibulca

Cotto IX (Lago Constanza)					
Zona Dorada I, Cotto VII (Lago de Brea)	Zona Dorada	675.03	lago brea	lago manitoba	lago xolotlan

Figura 41: Información general de los parques que se encuentran dentro de una ZAP.
Fuente: elaboración propia

En la figura 42 se muestra la tabla sobre las cantidades de mobiliario urbano existente en los parques que pertenecen a una ZAP.

Parque	Suma de N° mobiliario
Campo Adolfo López Mateos	19
Campo los mezcales	17
Loma de rodriguera	36
Lomas de Tamazula	6
Los Ciruelos	15
Los lirios 1	26
Los lirios 2	48
Nuevo Lirios	23
Progreso	17
Rotarismo	28
San Fermin	29
Unidad deportiva 5 de febrero 2	53
Unidad deportiva 5 de febrero I	18
Unidad deportiva Renato Vega Amador	24
Unidad Deportiva Vista Hermosa	50
Unidad DepotivaMontesierra	40
Zona dorada cotto IV (ladoga)	13
Zona Dorada I, Cotto IV (Fontana)	4
Zona Dorada I, Cottolv (Lago Espejo y Lago Erie)	9
Zona Dorada I, Cotto IV (Lago Ontario)	11
Zona Dorada I, Cotto IV (Powell)	17
Zona Dorada I, Cotto IX (Lago Constanza)	14
Zona Dorada I, Cotto VII (Lago de Brea)	20
Total general	537

Figura 42: Cantidad de mobiliario urbano en los parques que pertenecen a una ZAP.
Fuente: elaboración propia.

Para poder establecer un criterio sobre el mobiliario urbano existente en los parques que pertenecen a una ZAP, es necesario establecer una comparativa con un parque que, a consideración del investigador cumple con los criterios urbanos adecuados y que puede funcionar como punto de partida para la comparativa. Se tomó como referencia el Centro de Barrio Lombardo Toledano; este cuenta con una superficie de 30800 m² y 183 elementos urbanos y se realizó la comparativa.

En figura 43 se muestran en la tabla, las primeras tres columnas; el nombre del parque, la superficie en m² y el número de elementos urbanos existentes. Estas dos últimas columnas fueron comparados con la superficie en m² del Centro de Barrio Lombardo Toledano y el número de elementos del mismo.

Se generaron dos columnas más a la tabla; una representando al porcentaje de la superficie en m² y otra más representando al porcentaje de los elementos urbanos.

Finalmente, se generó otra columna, para hacer referencia a la comparativa de cada parque con el parque ejemplo (Centro de Barrio Lombardo Toledano) quedando expresadas las diferencias en porcentajes, mismos que de quedar en cero, nos indicaron que el parque se encuentra en estado óptimo y para las diferencias positivas o negativas nos indicaron la falta o sobrantes de mobiliario urbano.

Nº	Nombre del parque	M2	Nº de elementos	% Representado por m2	% Por elementos	Diferencia para equivalencia
1	Campo Adolfo López Mateos	9700	19	31.49%	10.38%	21.11%
2	Campo los mezcales	2743.14	17	8.91%	9.29%	-0.38%
3	Las Glorias (Tamarindo)	765.19	0	2.48%	0.00%	2.48%
4	loma de rodriguera	17600	36	57.14%	19.67%	37.47%
5	Lomas de Tamazula	1340	6	4.35%	3.28%	1.07%
6	Los Ciruelos	4664	15	15.14%	8.20%	6.95%
7	Los lirios 1	9400	26	30.52%	14.21%	16.31%
8	Los lirios 2	3343	48	10.85%	26.23%	-15.38%
9	Nuevos lirios	2816	23	9.14%	12.57%	-3.43%
10	Progreso	3795	17	12.32%	9.29%	3.03%
11	Rotarismo	6300	28	20.45%	15.30%	5.15%
12	San Fermin	2548.3	29	8.27%	15.85%	-7.57%

13	Unidad deportiva 5 de febrero 2	15500	26	50.32%	14.21%	36.12%
14	Unidad deportiva 5 de febrero I	1619	18	5.26%	9.84%	-4.58%
15	Unidad deportiva Renato Vega Amador	2029	24	6.59%	13.11%	-6.53%
16	Unidad Deportiva Vista Hermosa	2651	50	8.61%	27.32%	-18.72%
17	Unidad DepotivaMontesierra	3094	40	10.05%	21.86%	-11.81%
18	Zona dorada cotto IV (ladoga)	811	13	2.63%	7.10%	-4.47%
19	zona Dorada I, CottoIV (Lago Ontario)	413.37	11	1.34%	6.01%	-4.67%
20	Zona Dorada I, Cotto IV (Fontana)	423.06	4	1.37%	2.19%	-0.81%
21	Zona Dorada I, Cottolv (Lago Espejo y Lago Erie)	386.43	9	1.25%	4.92%	-3.66%
22	Zona Dorada I, Cotto IV (Powell)	1235.41	17	4.01%	9.29%	-5.28%
23	Zona Dorada I, Cotto IX (Lago Constanza)	1048	14	3.40%	7.65%	-4.25%
24	Zona Dorada I, Cotto VII (Lago de Brea)	675.03	20	2.19%	10.93%	-8.74%

Figura 43: Tabla de los parques dentro de las ZAP'S con superficies, cantidades de mobiliario urbano y los resultados de sus comparativas con el parque ejemplo Centro de Barrio Lombardo Toledano.

Fuente: elaboración propia

Para poder apreciar graficamente las diferencias positivas, negativas o equivalencias, se establecieron rangos, mismos que se aprecian abajo. En la tabla denominada faltantes (diferencias positivas) indica que la superficie sobre pasa a la cantidad de elementos urbanos existentes, es decir que el terreno del parque es mucho mas grande en relación a los elementos, por lo tanto, se estable que este tipo de parques no se encuentran en buenas condiciones urbanamente hablando. En cambio en la tabla denominada sobrantes (diferencias negativas) indica que los elementos urbanos existentes sobrepasan en relación a su superficie, lo cual significa que los parques entre estos rangos se encuentran, a nivel urbano, en buen estado.

Faltantes (diferencias positivas)		Sobrantes(diferencia negativa)	
0- 2		- 0- 2	
2.0 - 4.0		2.0 - 4.0	
4.0 - 6.0		4.0 - 6.0	
6.0 - 8.0		6.0 - 8.0	
8.0 - mas		8.0 - mas	

Figura 44 y 45: Rangos establecidos a los parques dentro de las ZAP'S con elementos urbanos faltantes o sobrantes en relación a su superficie.

Finalmente, la ultima variable a tomar en cuenta para la delimitación de los casos de estudio, corresponde al sistema de evaluacion de Parques Alegres IAP que mide el nivel de participación ciudadana. Esta variable se aplicó en los parques que se encuentran dentro de las ZAP'S, donde también se establecieron rangos. En las siguientes gráficas y tablas se muestra el comportamiento de la participación ciudadana en los parques dentro de las ZAP'S y se observa también en la tabla, los rangos aplicados a las calificaciones, aquellos parques que tienen un bajo nivel de participación ciudadana se muestran en color tinto con calificación entre 0 y 20, mientras que los calificados entre 80 y 100 muestran excelentes condiciones en cuanto a participación ciudadana.



Calificación	Rango
100- 80	
80 - 60	
60 - 40	
40 - 20	
20 - 0	

Figura 46 y 47: Porcentajes y rangos establecidos a los parques dentro de las ZAP'S de acuerdo al nivel de participación ciudadana.

Fuente: Elaboración propia

En la figura 48 se observa la asignación de rangos del nivel de participación ciudadana emitida por el sistema de evaluación de Parques Alegres en los parques que se encuentran dentro de una ZAP.

Parque	Calificación	Rango
Campo Adolfo López Mateos	50	
Campo los mezcales	13	
Las Glorias (Tamarindo)	30	
loma de rodriguera	50	

Lomas de Tamazula	24	
Los Ciruelos	24	
Los lirios 1	32	
Los lirios 2	44	
Los Mezcales 2	8	
Nuevos lirios	25	
Progreso	28	
Rotarismo	18	
San Fermin	47	
Unidad deportiva 5 de febrero 2	70	
Unidad deportiva 5 de febrero I	57	
Unidad deportiva Renato Vega Amador	29	
Unidad Deportiva Vista Hermosa	32	
Unidad DepotivaMontesierra	29	
Zona dorada cotto IV (Iadoga)	36	
zona Dorada I, CottoIV (Lago Ontario)	53	
Zona Dorada I, Cotto IV (Fontana)	56	
Zona Dorada I, cotto IV (Iadoga 2)	33	
Zona Dorada I, CottoIv (Lago Espejo y Lago Erie)	37	
Zona Dorada I, Cotto IV (Powell)	48	
Zona Dorada I, Cotto IX (Lago Constanza)	62	
Zona Dorada I, Cotto VII (Lago de Brea)	32	

Figura 48: Asignación de rangos al nivel de participación ciudadana en los parques que pertenecen a una ZAP.

Finalmente en la figura 49 se muestra la tabla con los rangos de las diferencias en los parques dentro de las ZAP'S en relación a la superficie y los rangos en relación al sistema de evaluación de Parques Alegres IAP, en ella se observaron diferentes escenarios y se seleccionaron tres que mostraron contrastes en sus rangos.

Nº	Nombre del parque	M2	Nº de elem	% Represe ntado por m2	% Por element os	Difere ncia para equiva lencia	Rango de diferencia s	Sistema de evaluació n
1	Campo Adolfo López Mateos	9700	19	31.49%	10.38%	21.11 %		
2	Campo los mezcales	2743.14	17	8.91%	9.29%	-0.38%		
3	Las Glorias (Tamarindo)	765.19	0	2.48%	0.00%	2.48%		

RECUPERACIÓN DE PARQUES, PARTICIPACIÓN CIUDADANA Y SUSTENTABILIDAD EN CULIACÁN, SINALOA.

4	loma de rodriguera	17600	36	57.14%	19.67%	37.47%		
5	Lomas de Tamazula	1340	6	4.35%	3.28%	1.07%		
6	Los Ciruelos	4664	15	15.14%	8.20%	6.95%		
7	Los lirios 1	9400	26	30.52%	14.21%	16.31%		
8	Los lirios 2	3343	48	10.85%	26.23%	15.38%		
9	Nuevos lirios	2816	23	9.14%	12.57%	-3.43%		
10	Progreso	3795	17	12.32%	9.29%	3.03%		
11	Rotarismo	6300	28	20.45%	15.30%	5.15%		
12	San Fermin	2548.3	29	8.27%	15.85%	-7.57%		
13	Unidad deportiva 5 de febrero 2	15500	26	50.32%	14.21%	36.12%		
14	Unidad deportiva 5 de febrero I	1619	18	5.26%	9.84%	-4.58%		
15	Unidad deportiva Renato Vega Amador	2029	24	6.59%	13.11%	-6.53%		
16	Unidad Deportiva Vista Hermosa	2651	50	8.61%	27.32%	18.72%		
17	Unidad DepotivaMontesierra	3094	40	10.05%	21.86%	11.81%		
18	Zona dorada cotto IV (ladoga)	811	13	2.63%	7.10%	-4.47%		
19	zona Dorada I, CottoIV (Lago Ontario)	413.37	11	1.34%	6.01%	-4.67%		
20	Zona Dorada I, Cotto IV (Fontana)	423.06	4	1.37%	2.19%	-0.81%		
21	Zona Dorada I, Cottolv (Lago Espejo y Lago Erie)	386.43	9	1.25%	4.92%	-3.66%		
22	Zona Dorada I, Cotto IV (Powell)	1235.41	17	4.01%	9.29%	-5.28%		
23	Zona Dorada I, Cotto IX (Lago Constanza)	1048	14	3.40%	7.65%	-4.25%		
24	Zona Dorada I, Cotto VII (Lago de Brea)	675.03	20	2.19%	10.93%	-8.74%		

Figura 49: Asignación de rangos a variables alineadas a aspectos urbanos (mobiliario urbano) y sociales (Sistema de evaluación de parques).

Fuente: elaboración propia

Los escenarios identificados fueron los siguientes:

- 1: Parque Unidad deportiva 5 de febrero, con perfil tipo 1 (Con participación ciudadana, pero sin mobiliario urbano).
- 2: Parque Los lirios 2, con perfil tipo 2 (Sin participación ciudadana, pero con mobiliario urbano).
- 3: Parque Rotarismo con perfil tipo 3 (Sin participación ciudadana y sin mobiliario urbano).

En la siguiente figura se muestra un diagrama que ilustra el comportamiento de los parques seleccionados como caso de estudio. Cada parque muestra el indicador de mobiliario urbano y nivel de participación ciudadana.

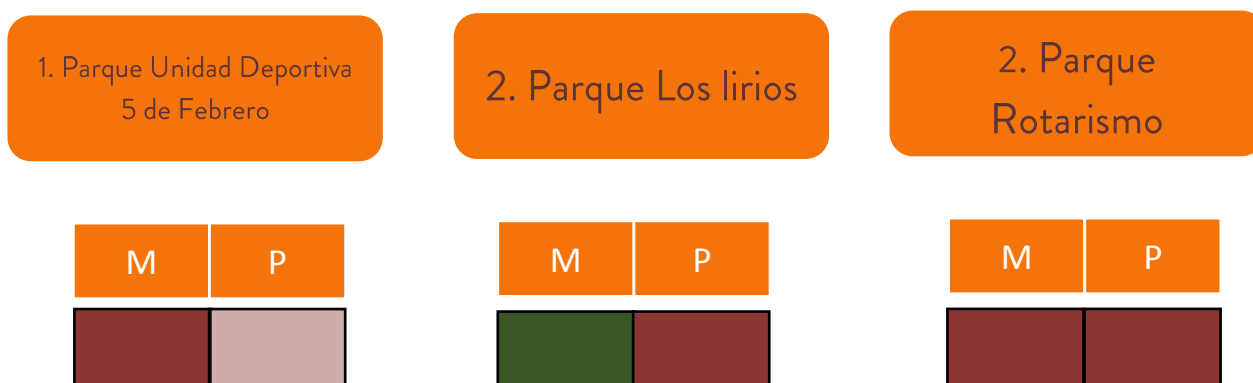


Figura 50: Diagrama del comportamiento de los indicadores en los parques seleccionados como caso de estudio.
Fuente: elaboración propia

El primer escenario se muestra a través del parque “Unidad deportiva 5 de febrero 2”, donde el número de elementos urbanos faltantes respecto a su superficie es alta, pero que existe un buen nivel de participación ciudadana.

En las figuras 51, 52, 53 y 54 se muestran fotografías sobre el estado del parque, en ellas se puede observar la afluencia que existe, sin embargo, se aprecia que las pocas instalaciones que tiene se encuentran deterioradas y no son suficientes de acuerdo a su superficie.

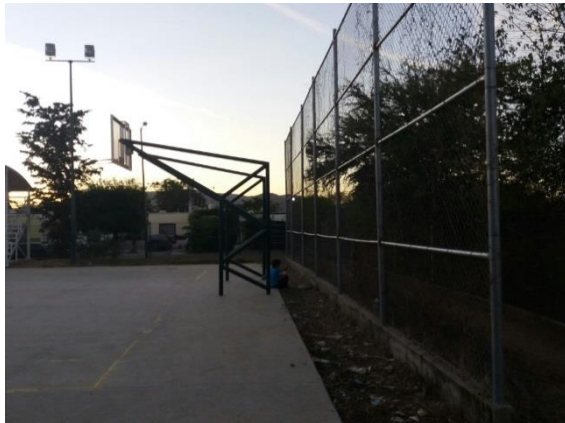


Figuras 51, 52, 53 y 54: Fotografías del parque Unidad
Deportiva 5 de febrero 2.

Fuente: Fotografías tomadas por Parques Alegres IAP

El segundo escenario corresponde al parque llamado “Los lirios”, en este, el rango de diferencia en cuanto a la superficie es verde fuerte, lo cual indica que el parque posee una buena cantidad de elementos urbanos en relación a su superficie. Sin embargo, en el sistema de evaluación de Parques Alegres IAP con el nivel de participación social, se ha asignado el color tinto, lo cual significa que en este parque no existe participación ciudadana.

En las figuras 59, 60, 61 y 62 se muestran imágenes sobre el estado actual del parque Unidad deportiva 5 de febrero 2.



Figuras 59, 60, 61 y 62: Asignación de rangos a variables alineadas a aspectos urbanos (mobiliario urbano) y sociales (Sistema de evaluación de parques).

Fuente: fotografías tomadas por Parques Alegres IAP.

El tercer escenario corresponde al parque “Rotarismo” que en el análisis indicó que existen faltantes de elementos urbanos en relación a su superficie y que, al mismo tiempo, la participación ciudadana es nula, obteniendo color tinto y tinto.

En las figuras 55, 56, 57 y 58 se muestran imágenes sobre el estado actual del parque Rotarismo.



Figuras 55, 56, 57 y 58: Fotografías sobre el estado actual del parque Rotarismo.

Fuente: Fotografías tomadas por Parques Alegres IAP

Los 3 parques seleccionados como caso de estudio, reflejan la diversidad de escenarios y situaciones que viven los parques y sus comunidades, en cada caso, se hace evidente la necesidad de generar intervenciones distintas.

Los parques seleccionados, corresponden a tres perfiles diferentes uno de otro y las estrategias que se necesitan implementar para recuperarlo social y urbanamente son totalmente diferentes. Para poder definir las acciones que se deben de realizar en cada uno de estos parques, es necesario realizar un diagnóstico social, por lo cual, el siguiente capítulo muestra los resultados de las entrevistas semi-estructuradas que se realizaron a los comités de los parques seleccionados como caso de estudio y a los integrantes del programa de Parques Alegres IAP.

CAPÍTULO III: INTERPRETACIÓN DE DATOS

Este capítulo tiene el objetivo de mostrar las características cualitativas de la investigación. Aborda en primera instancia los resultados de las entrevistas a los comités de los parques seleccionados como campo de estudio. Posteriormente se abordan las entrevistas semi-estructuradas y un taller FODA a todos los integrantes de Parques Alegres IAP.

Es importante mencionar que en el caso del parque Rotarismo, no hubo personas interesadas para realizar la entrevista, y se eligió al parque 4 de marzo con el mismo perfil al 5 de febrero, pero que poseen diferencias en sus relaciones políticas con el gobierno municipal.

Entrevista a comité del parque “5 de Febrero”

Este parque se caracteriza por ser un parque de tipo 1 (Con participación ciudadana y sin mobiliario urbano), el presidente del comité es Juan de Dios, quien muy amistosamente nos brindó la entrevista.

Isabel Bojórquez, asesora del programa de Parques Alegres y asignada a este espacio ,nos comentó que hace 3 años, el parque era un terreno baldío.. Nos platicó que en un principio parecía una misión imposible activar este espacio y que se reflejaran cambios físicos en él, pues la organización vecinal siempre ha estado presente, también mencionó que al inicio de 2018, el parque salió seleccionado para ser intervenido a través de dos sectores de la sociedad; gobierno y la iniciativa privada, todo esto, como resultado de la gestión activa de parte del comité y vecinos. En el testimonio brindado por Juan de Dios se puede observar que la gestión y relación con el municipio es la fortaleza que caracteriza al comité. Actualmente el parque se encuentra en transformación debido a las múltiples intervenciones por ayuntamiento e iniciativa privada. Esto, es sin duda, un caso de éxito, a raíz de un proceso de gestión y seguimiento, el parque se encuentra cambiando. Seguramente, la conservación y mantenimiento de este espacio será muy bueno, pues, el proceso de intervención se dio a la inversa del parque “Los lirios”.

Solo basta visitar el parque, para darse cuenta del empoderamiento que tienen los vecinos sobre el espacio y la disponibilidad para emprender nuevos proyectos.

En las figuras 67, 68, 69 y 70 se muestran fotografías del parque 5 de Febrero con las intervenciones físicas al espacio.



Figuras 67, 68, 69 y 70: Fotografías sobre el estado actual del parque 5 de Febrero.
Fuente: fotografía propia

Este parque cumple con las características idóneas que debe tener un parque para generar sociedades sustentables, posee un comité organizado con vecinos participativos y con instalaciones adecuadas para que los usuarios puedan realizar sus actividades.

Entrevista a comité del parque “Los Lirios”

El parque “Los Lirios”, de tipo 2 (Sin participación ciudadana y con mobiliario). Es un espacio recreativo y deportivo, que ha recibido 2 intervenciones en obra pública de parte de ayuntamiento en los últimos 5 años. El asesor de éste parque, nos comentó que la conformación del comité en este espacio, ha sido imposible, ya que se han realizado varias convocatorias, han invitado a los vecinos a reuniones vecinales, pero estos no asisten. La señora Patricia Moreno, vecina del fraccionamiento, es una persona que se ha involucrado en actividades que tienen que ver con el mantenimiento del parque desde la fundación del fraccionamiento, y también es la persona entrevistada para esta investigación. Desde el 2003 ha participado en actividades que tienen que ver con el parque, sin embargo, se observa que, no conoce realmente el trabajo que hace el programa de Parques Alegres, pues la única referencia que tiene del programa en cuanto al método implementado es la Expo Parques; una actividad anual que realiza el programa en donde reúnen a los comités de Culiacán y Navolato para explicar las actividades realizadas anualmente.

Durante la entrevista pude observar que la señora Patricia no tiene experiencia en realizar gestiones al municipio para el bienestar del parque. Entonces me pregunto ¿Cómo es, que este parque ha recibido dos intervenciones de obra pública por parte de ayuntamiento en menos de 5 años? Patricia nos comentó que un vecino cercano al parque, trabajó en ayuntamiento, y fue él, quien influyó para aplicar consecutivamente este recurso al parque.

Esto refleja la falta de coordinación que hay entre el gobierno municipal, quien está a cargo de distribuir el recurso destinado a la intervención de parques y las organizaciones como el programa de Parques Alegres, que forma y activa a los comités a través de actividades de convivencia y de cohesión social.

Actualmente el estado físico del parque “Los lirios” es bueno en cuanto a cantidad, pero no en cuanto a la calidad de mobiliario urbano, de acuerdo con la evaluación que realiza Parques Alegres. El día que se realizó la visita al parque “Los lirios”, se observaron deterioros en la cerca perimetral, tableros, aros de basketball y luminarias,

cabe destacar que, este parque fue intervenido por el ayuntamiento el año pasado, lo cual refleja la acción que realizó al intervenir un parque que no tenía participación ciudadana. Esta tendencia, se encuentra presente en gran cantidad de parques.

Aquellos parques que son intervenidos físicamente y que no existe comité, ni vecinos que hagan uso del espacio tienden a deteriorarse y en poco tiempo, el dinero y el esfuerzo dedicado al espacio, resultan infructuosos, siendo una mala inversión por parte del municipio.

En las figuras 63, 64, 65 y 66 se muestran algunas imágenes del estado actual del parque.



Figuras 63, 64, 65 y 66: Fotografías sobre el estado actual del parque los lirios.

Fuente: elaboración propia

Para que este parque pueda contribuir con la sustentabilidad, es necesario primero generar participación ciudadana, formar un comité activo que realice gestiones, actividades de convivencia o de ingresos, que se comprometa moralmente a realizar la transformación social del espacio. Pues para este parque, la importancia radica en fortalecer el tejido social. Tomando en cuenta que el estado del mobiliario urbano es bueno, aunque presenta algunas deficiencias.

Entrevista a comité del parque Rotarismo

El parque tipo 3 seleccionado es Rotarismo, así como este parque, existen muchos en Culiacán, es un parque que en la actualidad y en su historial no ha contado con un comité vecinal, ni se ha registrado actividades realizadas por parte de vecinos en beneficio del parque, sin embargo, el año pasado salió seleccionado para ser intervenido. Este parque hoy cuenta con infraestructura pero sin comité ni participación, esta situación es muy común y desanima a los comités participativos y organizados que no reciben intervención física por parte del ayuntamiento, tal es el caso del parque en la colonia 4 de marzo liderado por la señora Lupita Avilés quien con más de 5 años al frente del comité vecinal, ha sido partícipe de esta situación y quien a pesar de todas las intervenciones físicas que se han dado en los parques cercanos a su casa y sin historial en participación ciudadana, aún siguen comprometidos con el programa de parques alegres, así como con la comunidad.

En las figuras 71, 72, 73 y 74 se muestran imágenes del parque Rotarismo, en él se observa la intervención física realizada al parque





Figuras 71, 72, 73 y 74: Fotografías sobre el estado actual del parque
Rotarismo.

Fuente: fotografía propia

Este ejemplo no contribuye con la generación de sociedades sustentables, pues en este parque no existe participación ciudadana y se intervino físicamente, tendrían que realizarse estrategias a la inversa, es decir, primero generar participación ciudadana y posteriormente la intervención física.

[Entrevista al comité del parque 4 de Marzo](#)

Lupita Avilés, presidenta del comité 4 de Marzo, es una persona que se ha distinguido por su entusiasmo, participación y disposición para trabajar con el programa de Parques Alegres en beneficio de los vecinos. En la entrevista realizada, manifiesta la necesidad que tiene el programa de fortalecer su relación con el municipio en la intervención de parques con participación ciudadana activa.

También comenta, que la intervención y compromiso por parte de los asesores son clave en el impulso de las comunidades. De la misma forma, la importancia de la participación infantil en actividades. Actualmente, este parque se encuentra limpio, pintado, con árboles y juegos, a pesar de ello, se nota la falta de infraestructura.

En este parque se observa que los ciudadanos se encuentran organizados, participativos en los eventos realizados por el comité, son por lo tanto, una sociedad

sustentable, a pesar del nulo apoyo por parte del gobierno municipal, debido a las diferencias en cuanto a posturas políticas.

Al analizar los datos obtenidos de las entrevistas, se pudo observar que las tres personas entrevistadas tienen claro que formar parte de un comité significa responsabilidad en diferentes aspectos, principalmente para realizar gestiones y seguimiento al municipio y la generación o implementación de actividades en el parque, que promuevan convivencia y relaciones sociales, los tres entrevistados, también tienen claro que la frustración y la decepción son dos sensaciones que no les gusta tener cuando no logran los resultados que esperan.

El resto de los testimonios presentaron diferentes opiniones. Esto debido a que cada entrevistado, ha vivido en un espacio con características propias del lugar, y que las situaciones en el proceso de participación ciudadana han sido diferentes. Se realizó un análisis a cada tipo de parque para entender la perspectiva que mencionan los integrantes de los comités durante la entrevista.

Con lo anterior, se reitera la necesidad e importancia de estudiar puntualmente cada parque, su entorno y comunidad, antes de buscar la aplicación de estrategias, pues cada parque, comunidad y entorno son diferentes.

En las tablas 18, 19, 20 y 21, se muestran los resultados de las entrevistas semi-estructuradas a los comités de los parques seleccionados como caso de estudio.

Actualmente el modelo de intervención que realiza el programa de parques alegres es estandar, horizontal, sin diagnóstico y aplican el mismo modelo para todas las diversidades de escenarios en los parques.

Esta investigación pretende mostrar que la aplicación del modelo actual no funciona, para proporcionar una asesoría puntual y adecuada en cada parque. Se debe hacer frente a la diversidad de escenarios y proporcionar diferentes alternativas y caminos fundamentados con base al análisis de datos y cruce de variables.

Matriz descriptiva que recoge los datos mas sobresaliente de las entrevistas a profundidad realizadas a los presidentes de comités.				
		Lupita Aviles presidenta del comité 4 de marzo	Juan de dios presidente de 5 de febrero	Patricia Moreno comité de Los lirios
Preguntas biográficas	¿Cuál es el significado de formar parte de un comité?.	Mucha responsabilidad, porque buscas tener a favor a los vecinos para que trabajen en juntos por el parque	Es una responsabilidad porque implica encontrarse al pendiente de las mejoras en la comunidad mediante la gestión con autoridades	Hacer cooperaciones para limpiar, hacer kermeses, actividades para conseguir fondos.
	¿Cuáles deben de ser las cualidades de un	Ser un mediador con los niños ya que son el medio para llegar a los padres	Tener iniciativa para encontrarse al frente de las actividades y ser participativo, esa es la principal cualidad.	Desinteresadas, que no tengan interés propio y que quieran ver su colonia bonita.
	¿Qué hacen como comité?	Mantenerse unidos como comité y contagiar a vecinos para estar siempre activos y cuidar el parque y realizar eventos de convivencia entre vecinos e invitados de nuestros	Vincularnos con instituciones asistencia privada, e identificar necesidades de la comunidad para transformarlas en gestión ante el municipio.	
	¿ Cuanto tiempo tiene como	5 años	2 años	15 años
	¿Qué es lo que mas te gusta de ser parte de un comité?	La convivencia y conocimiento de los vecinos, asi como el conocer dependencias de ayuntamiento y empresas. (personas)	El ser tomado en cuenta ante el municipio y resultados de gestion convertidos en inversiones en nuestra comunidad	Llevarte bien con todas las personas, que vean y se enteren que has hecho algo por el parque sin interés propio.
	¿Qué se siente ayudar a las personas para que vivan en un espacio mejor?	Una satisfacción muy buena en la vida	Alegria: al tener resultados y frustración a falta de respuesta de vecinos.	

Tabla 18: Matriz descriptiva de las entrevistas a comités.
Fuente: elaboración propia

Matriz descriptiva que recoge los datos mas sobresaliente de las entrevistas a profundidad realizadas a los presidentes de comités.				
		Lupita Aviles presidenta del comité 4 de marzo	Juan de dios presidente de 5 de febrero	Patricia Moreno comité de Los lirios
Preguntas sensoriales	¿Qué te gusta ver cuando consigues un logro positivo?	La felicidad de los vecinos en sus rostros y la respuesta de seguir trabajando por el próximo año	La transformación de los espacios con instalacion de infraestructura y participación de vecinos	
	¿Qué no te gusta sentir cuando no consigues lo que esperas?	Tristeza, decepción, al ver que se intervegan espacios de parte de ayuntamiento, sin contar el espacio con participación de vecinos ni esfuerzo de un comité para lograr el resultado tangible.	Frustración y falta de escucha de autoridades.	Que la gente sea tan apática, porque ven que uno se esfuerza y de todas maneras la gente no se arrima a ayudar. El ver que uno está en el solazo limpiando y recogiendo basura y que no apoyen.
	¿Cuáles son los resultados que te	Lograr un recurso para transformar nuestro parque según el diseño arquitectónico logrado.	Mas participación de vecinos, municipio atento y mejoras en el parque y la comunidad	
Preguntas de experiencia	Si tuvieras oportunidad de generar un cambio positivo ¿Cual sería?	Ayuntamiento vea la participación e integración vecinal para aplicar un proyecto en un parque a beneficio de la comunidad y que sea lo que los becinos has trabajado.	Sumar a más personas en trabajar por sus espacios	Me gustaría ver el parque mas iluminado, más espacio para los muchachos que vienen al parque.
	¿Qué puede entorpecer el camino para generar cambios positivos?	La política que influya en colocar espacios recreativos donde no los solicitan.	La falta de omisión de autoridades ante una necesidad	La organización vecinal, pues se nos está proponiendo la forma de trabajar por parte de parques alegres y si nosotros empezamos bien, pero de pronto dejamos de trabajar, volvemos a los mismo.

Tabla 19: Matriz descriptiva de las entrevistas a comités.

Fuente: elaboración propia

Matriz descriptiva que recoge los datos mas sobresaliente de las entrevistas a profundidad realizadas a los presidentes de comités.				
		Lupita Aviles presidenta del comité 4 de marzo	Juan de dios presidente de 5 de febrero	Patricia Moreno comité de Los lirios
Preguntas de conocimiento	¿Como es el método de parques alegres?	Lo principal son los asesores, tuvimos un acercamiento con proyectos como "Life", involucrando a vecinos, empresas; pero falta a terrizar el proyecto en papela ejecución.	Formar al comité, convocar y organizarnos para generar participación vecinal	Si, anualmente realizan una exposición de parques, ahí en el teatro MIA, la vez pasada fuimos.
	¿Ha funcionado el método aplicado?	Si, son el punto principal en el parque, me gustaría que trabajaran en conjunto con ayuntamiento para decidir que espacios deben intervenir.	Si, pero puede mejorar	Si funciona, de hecho el simple hecho de sentirse respaldado como comité, como persona, sabiendo que puedes hacer algo y que ellos te pueden apoyar, si funciona. Bastante bien.
	Considera que los resultados obtenidos en el parque ¿Son los esperados?			A raíz de participar en cabildo abierto, los resultados has sido muy positivos quedando arriba de la meta que teníamos.
Preguntas de sentimiento	¿Cuáles son los sentimientos a resultados no esperados?	Mal, triste, decepcionada, por tocar puertas y no lograr lo que buscamos, y pensar en desertar, pero seguimos visitando oficinas.	Frustración de no lograr la participación	
	¿Cómo le gustaría sentirse frente a las personas que representa?	Con seguridad de lograr resultados. Con el respaldo de ayuntamiento y parques alegres.	Mejor, asi lograr que participen más	
	¿Qué hace falta para que se multipliquen los casos de éxito en el parque?	Tener corresponsabilidad ayuntamiento y comunidad, porque no todo debe caer sobre los vecinos.	Mayor participación y compromiso de los vecinos ante el reto que tenemos de mejorar los espacios.	Que la gente vea que estamos comprometidos y otra que la gente se encuentre mas tiempo en su casa.

Tabla 20: Matriz descriptiva de las entrevistas a comités.

Fuente: elaboración propia

Matriz descriptiva que recoge los datos mas sobresaliente de las entrevistas a profundidad realizadas a los presidentes de comités.				
		Lupita Aviles presidenta del comité 4 de marzo	Juan de dios presidente de 5 de febrero	Patricia Moreno comité de Los lirios
sentimiento	¿Cómo le gustaría sentirse frente a las personas que representa?	Con seguridad de lograr resultados. Con el respaldo de ayuntamiento y parques alegres.	Mejor, asi lograr que participen más	
preguntas de opinion	¿Qué hace falta para que se multipliquen los casos de éxito en el parque?	Tener corresponsabilidad ayuntamiento y comunidad, porque no todo debe caer sobre los vecinos.	Mayor participación y compromiso de los vecinos ante el reto que tenemos de mejorar los espacios.	Que la gente vea que estamos comprometidos y otra que la gente se encuentre mas tiempo en su casa.
	¿De parte del programa que hace falta?	Trabajar en la toma de desiciones de espacios para colocar infraestructura.	Brindarnos herramientas para lograr tener éxito en las gestiones de mejoras y mayor participacion de vecinos	Estar mas tiempo en la comunidad, que el asesor tenga visitas menos prolongadas y que venga más
	¿Cómo reaccionaría n los comités si tuvieran incentivos hacia la participación ?	Motivación, al tener respuesta de instituciones, se generaría un tema de credibilidad	Ya lo hacemos de manera voluntaria, sería gratificante como apoyo.	Puede se un arma de doble filo, porque se podría condicionar la participación.
preguntas de valor	como debe de actuar el programa frente a la diversidad de parques.	Sentarse con ayuntamiento, mediar, son la voz de los comités ante las desiciones de espacios a rehabilitar	Generar herramientas para capacitar en gestionar según sea el caso	Pues en ese caso me estaría afectando, porque si yo quiero que venga mas, tendría que atender más a los parques menos equipados y eso no me convendría.
	Propuesta hecha al programa para mejorar su intervención	Participar en la toma de desiciones ante ayuntamiento, aliar empresas, para ir más allá de la convivencia y lograr convertir los sueños de papel en un proyecto tangible.	Tener asesores de la zona para que sienta el interés de transformar. sería un beneficiario directo.	Más actividades de parte del programa.

Tabla 21: Matriz descriptiva de las entrevistas a comités.

Fuente: fotografía propia

Entrevistas a integrantes del programa de Parques Alegres IAP.

Este apartado tiene por objetivo conocer la visión, las actividades que desarrollan y perspectiva hacia la metodología que implementa la organización; se realizaron 6 entrevistas con actores clave de la institución y un taller FODA con todos los integrantes del programa.

Los resultados de las entrevistas fueron los siguientes:

Todos los entrevistados mostraron saber claramente el puesto que desempeñan. Carlos, Isabel y Rafael, coinciden en la descripción de su puesto; la generación de comités, identificación de líderes, impulsores en la transformación de las comunidades a través de la autogestión, así como en la promoción de actividades vecinales de convivencia, deportivas, culturales etc. Para Angelina, queda claro que, motivar, apoyar y ser una guía para el asesor son las principales actividades necesarias para desempeñar el puesto, Alicia, argumenta que la importancia de la búsqueda constante de vínculos es la principal característica y finalmente Guillermo, nos comenta que es necesario tener una visión clara sobre la contribución de los parques y comunidades al desarrollo urbano de la ciudad.

Rafael, Carlos e Isabel coinciden que tener contacto con las comunidades, trabajar de forma directa, contribuir al cambio y ver las transformaciones de las comunidades y parques, es lo que más les gusta de su trabajo, por lo tanto, el puesto del asesor se convierte quizá en el más importante para la organización.

Carlos e Isabel coinciden que la principal cualidad necesaria para desempeñar el puesto de un asesor es la pasión por el trabajo de campo, en cambio, Rafael menciona que la presencia y el liderazgo que se proyecta en las comunidades es clave.

Carlos e Isabel, coinciden que tener a todas las comunidades activas, organizadas y trabajando a favor del entorno en el que viven, son los resultados que como asesores desean obtener, Rafael en cambio, desea que la intervención física que realiza el municipio en los parques, se realice tomando en cuenta la participación ciudadana generada por la organización y deje de lado las intervenciones a parques por

compromisos políticos por los partidos políticos. Angelina, hace referencia al deseo de tener un equipo bien consolidado y que de forma conjunta puedan ir interviniendo y activando diversos parques, Alicia, desea que se cumplan las metas que tienen todos los integrantes y finalmente Guillermo, nos dice que tener una página web en donde se le pueda brindar asesoría a todas la gente del país.

Sobre la pregunta de mencionar un cambio positivo que le realizarían a la organización, los entrevistados contestaron lo siguiente: Carlos sugiere hacer un diagnóstico previo al acercamiento con la comunidad y así asesorar eficientemente a los comités, Isabel propone realizar diferentes modelos de intervención, tomando en cuenta las características propias de las comunidades, Rafael, menciona la posibilidad de fomentar más el deporte y la educación, de esta forma se pueden recuperar los valores que se han perdido en la comunidad, Angelina menciona que más que preocuparse por la medición de indicadores, es más importante generar acciones concretas en los parques. Alicia indica la importancia de recibir respuestas más efectivas por parte del ayuntamiento hacia los comités organizados y participativos, debido a que, por lo general, los procesos son tardados y tediosos. Finalmente, Guillermo menciona la realización de un diagnóstico previo a las visitas en las comunidades. Con estas respuestas, se observa la urgencia de generar cambios a la metodología que actualmente aplica el programa.

Sobre la pregunta de describir que método o metodología aplica Parques Alegres, todos los entrevistados coincidieron en la descripción. Sin embargo, todos coinciden en afirmar que el método o metodología de aplicación, no ha funcionado. Nos comentaron que el principal problema es la estandarización del proceso sin tomar en cuenta las características del lugar y de la población, mencionaron que en algunas ocasiones si es aplicable el modelo, pero no para la gran diversidad de parques y comunidades existentes. Los indicadores de participación ciudadana, están diseñados de acuerdo con la implementación de este modelo estandarizado, lo cual puede generar calificaciones sesgadas por la falta de una metodología aplicable para cada espacio.

Sobre las otras dos preguntas, ¿Qué hace falta para que se multipliquen los casos de éxito en el parque? Y de parte del programa, ¿Qué es lo que hace falta?, para ambas, la mayoría de los entrevistados coincidieron en la importancia de tener un modelo aplicable a las comunidades.

RECUPERACIÓN DE PARQUES, PARTICIPACIÓN CIUDADANA Y SUSTENTABILIDAD EN CULIACÁN, SINALOA.

A continuación, se muestra la matriz que se generó con los resultados de las entrevistas semi-estructuradas a los integrantes de Parques Alegres IAP.

Matriz descriptiva que recoge los datos mas sobresaliente de las entrevistas a profundidad realizadas a los principales actores del programa de Parques Alegres IAP						
Perfil de preguntas	Preguntas	Director de PA (Guillermo Espinosa)	Vinculación de PA (Alicia Verdugo)	Coordinación de PA (Angelina Lopez)	Asesor 1 (Rafael Valenzuela)	Asesor 2 (Carlos L)
Preguntas biograficas	En que consiste desempeñar el puesto que representa.	Tener una visión muy clara sobre cómo los parques contribuyen para el desarrollo de la comunidad y el desarrollo de la ciudad, el parque un medio para desarrollar a la comunidad. Esa visión debe tener un director de parques.	Buscar un vínculo con las instituciones. Diariamente tratar con gente diferente sobre lo que nos puede ayudar a hacer mejoras para el comité y nuestros parques.	Motivar, ayudar al asesor, ser una guía para lo que necesite en las actividades que desempeñe tanto en el campo como en la oficina.	Atender un sector de la ciudad este caso la zona noroeste. Tratamos de formar y crear comités vecinales y asesorarlos por medio de vinculaciones con empresas privadas o bien con los diferentes departamentos gubernamentales tratamos de ayudarlos o apoyarlos dentro de nuestras posibilidades claro, para que sean ellos quienes gestionen o quienes se encarguen de solicitar los diversos apoyos o recursos en su defecto para implementarse en los parques, en sus parques de ahí de sus comunidades o de sus sectores.	Nos acercamos a las comunidades, a las colonias, buscar actores claves o vecinos que busquen explicar el programa, hacer un comité y eso elaborar un plan de trabajo, o calendario anual de actividades. Buscar una serie
	Cualidades para desempeñar el puesto.	Tener una visión muy clara sobre cómo los parques contribuyen para el desarrollo de la comunidad y el desarrollo de la ciudad, el parque un medio para desarrollar a la comunidad. Esa visión debe tener un director de parques.	Que les guste el programa, que les guste empatizar con las personas porque directamente no trabajamos con el comité en sí, pero es el staff que se encarga de mostrar a los asesores	Debe de conocer el área del asesor, conocer las carteras, los parques que tiene cada uno, los tipos de parques que hay, debe de ser responsable y	Pues primero que nada presencia, tener liderazgo, poder a través de su experiencia o de su forma de desenvolverse con la gente transmitir ese entusiasmo y esas ganas de querer salir adelante con los diversos proyectos.	Gustar el trabajo en el campo, la que la atención es directa con la comunidad, las comunidades que muy fácil llegar y que no.
	Antigüedad	2 años	1 mes	1 año	2 y medio	3 años
preguntas sensoriales	Que es lo que mas te gusta de tu trabajo.	El impacto que puede lograr este programa en la comunidad me gusta mucho ir a los parques, entrar en contacto con la gente en donde está organizado el comité y que empiezan a hacer cosas por su parque y como celebran sus éxitos.	Me gusta salir, principalmente las gestiones que tengo que hacer es ante los municipios y las ONG'S y pues conoces mucha gente. te das la	Me gusta que puedo conocer gran parte de la ciudad, que se combina el trabajo de oficina con el trabajo de campo.	Ayudar a mi ciudad, pero lo que más me llama la atención es ayudar a la gente, con la que ya a través de los años creas un vínculo, creas un confianza.	La intervención de trabajo directo con las personas, el poder organizarlos, para que hagan algo por el espacio público.
	Resultados que te gustaría ver	Yo veo dos grandes resultados uno el proyecto que te mencione ahorita, y otro lograr tener una página, que esto que hacemos en Culiacán, lo podamos hacer en todo el país a través de una pagina web.	Que todos cumpliéramos la meta porque cumpliendo la meta son herramientas que nosotros le vamos a facilitar a los asesores para hacer el trabajo más fácil a los comités de los parques.	Me gustaría que el equipo estuviera más consolidado y que en conjunto el equipo pudiera ir activando los parques en cada sector.	Que los parques se intervengan de manera objetiva, que no se intervengan por temas políticos, ni por temas de confianza entre diversos órganos gubernamentales, que se intervengan los que realmente se lo ganaron a través de la participación.	A mí me gustaría que todas fueran activadas, todos tenemos que saber los parques que mes con mes vamos trabajando, a mí me gustaría que todos los comités fueran movidos sin embargo no tienen el ritmo.

RECUPERACIÓN DE PARQUES, PARTICIPACIÓN CIUDADANA Y SUSTENTABILIDAD EN CULIACÁN, SINALOA.

Matriz descriptiva que recoge los datos mas sobresaliente de las entrevistas a profundidad realizadas a los principales actores del programa de Parques Alegres

	Si tuvieras oportunidad de generar un cambio positivo cual seria	Un cambio positivo yo creo que en este momento seria, estamos por generar un poquito más de información de cómo es la gente que vive alrededor del parque, nuestra metodología es a partir del parque y nos quedamos en datos muy estrechamente relacionados con el parque y usuarios que van al parque. Un cambio positivo sería abrimos a buscar metodologías que nos ayuden a identificar quienes son las personas que viven en la zona de influencia del parque ir hacia allá. Caminar hacia ellos.	Me gustaría que la respuesta del ayuntamiento fuera mas inmediata para los comités, porque a veces es muy tardado, y no se debe quitar el dedo del renglón en estar gestionando.	Enfocarnos más hacia el tema, dejar del lado tanto la medición y estar enfocados mas en las acciones que se generan en los parques.	Yo creo que fomentar más el área de deporte y la educación. Activar los parques por medio del deporte y la educación principalmente, los valores se han perdido en la sociedad	Hacer un diagnóstico para saber con qué estamos trabajando tenemos que ver tipo de población cerca de los parques que tanto va a impactar el programa dentro del parque y sobre eso empezar a formar los proyectos que son los proyectos pueden aplicar en los parques.
Preguntas de experiencia	Que puede entorpecer el camino para generar cambios positivos	Nosotros como objeto principal es formar comités ciudadanos que atiendan los parques, esos comités empiezan a veces muy bien, cuando el comité ya está formado llega una etapa que se encuentran con situaciones que rebasan sus capacidades de solucionarlas no estoy hablando de lo económico estoy hablando de cómo se organizan ellos, entonces a veces nos enfocamos tanto en eso que volviendo un poquito atrás es también otro cambio importante tener el asesor de parques, tenemos que llegar a niveles de competencia de asesoría que permita desatorar ese tipo de problemáticas que a veces nos encontramos fáciles.	Pues, primero que nada acudir a cabildo abierto, con un proyecto ya definido y después de eso no quitar el dedo del renglón ante ayuntamiento para que se logre eso.	Pues que te trunquen las ideas.	la burocracia, la lentitud, gobierno el hecho de que muchas veces pueden hacerse las cosas rápido y no se hacen así, porque es burocracia.	
Preguntas de conocimiento	Como es el metodo de parques alegres	Es una metodología que se ha venido construyendo con el tiempo y diría que son tres grandes etapas 1ro contactar gente, prospectar, visitar a los parques y ubicar personas interesadas en hacer un cambio en su parque, el siguiente paso sería hacer un diseño participativo del parque, a esta parte yo le llamaría el pase del diagnóstico porque el diseño participativo es como para conocer las necesidades de la población que usa el parque vas identificando características, diagnóstico de la zona y a la vez vas viendo características del parque entonces para mí, esto es una etapa de empoderamiento de la comunidad y a la vez de diagnóstico, la 3ra gran etapa es donde se organiza, delega, generan acuerdos, que la gente establezca metas chicas y de bajo costo con la seguridad	Primero que nada lo que se hace es llegar y formar un comité, después de eso se hace proyecto para saber sobre que se va a trabajar y después de eso se hacen actividades y gestiones ante el municipio para ir trabajando.	Primero es conocer el sector, conocer el parque, formar el comité, formalizar el comité ante ayuntamiento, hacer la visión del espacio que consiste en un dibujo de como la comunidad visualiza su parque para en un futuro trabajar en acciones que plasmen, luego consiste en hacer un plan de actividades que	Parques alegres cuenta con 4 puntos principales para empezar a trabajar. 1. Crear un comité vecinal, por medio de cómo sea no, muchas veces se dirige uno a los líderes de colonia muchas veces se hace volanteo cada quien aplica la que crea es más conveniente, pero si principalmente es crear el comité 2. Formalizar ante el departamento de parques y jardines para darle una validez ante gobierno 3. Hacer la visión del espacio o diseño participativo que principalmente consta del dibujo burdo de lo que existe actualmente en el parque y la cuarta etapa se crea un calendario anual de actividades que va a servir al comité a cumplir sus metas.	Un modelo estándar lo aplicamos a todos los sectores y los espacios de trabajo y saber que no todos los espacios de trabajo son iguales, tenemos que empezar a ver con el tipo de población que estamos trabajando para poder adaptar el programa a la comunidad.

RECUPERACIÓN DE PARQUES, PARTICIPACIÓN CIUDADANA Y SUSTENTABILIDAD EN CULIACÁN, SINALOA.

Matriz descriptiva que recoge los datos mas sobresaliente de las entrevistas a profundidad realizadas a los principales actores del programa de Parques Alegres

Perfil de preguntas	Preguntas	Director de PA (Guillermo Espinosa)	Vinculación de PA (Alicia Verdugo)	Coordinación de PA (Angelina Lopez)	Asesor 1 (Rafael Valenzuela)	Asesor 2 (Carlos)
	Ha funcionado el metodo aplicado	Puede funcionar en todos los sectores dentro de los pasos y se pueden hacer variaciones dependiendo el parque.	No, creo porque hay diferentes niveles socioeconómicos y dependiendo las necesidades de cada parque. En donde esas necesidades las decide cada asesor, cada asesor visita el parque y ve el nivel socioeconómico de las	No, Porque la metodología. Depende el tipo de parque y el nivel socioeconómico con el cual se está trabajando porque pues en unas comunidades en donde el nivel es más bajo o donde	No, definitivamente no porque hay muchas cuestiones que dependen de qué sede o no sede la cosa, desde el sector económico, el sector cultural, por así decirlo la educación pues y diversos factores este la política, tipo de gente, las necesidades que cada gente	modelo estándar o aplicamos a todos sectores y los espacios de trabajo y sabemos que no todos los espacios de trabajo iguales y tenemos que empezar a ver con tipo de población estamos trabajando poder adaptarnos
preguntas de opinion	que hace falta para que se multipliquen los casos de éxito en el parque.	Número uno difusión, nosotros tenemos una intervención directa que es a través de los asesores y una intervención indirecta que es a través de las experiencias exitosas que deben de ser redactadas de una forma de que la gente las lea y se contagie, que vean lo mismo de alguien que ya tuvo éxito haciendo algo	Encontrar empresas que quieran invertir.	Depende mucho del asesor, que sea muy constante en sus visitas y que les de un seguimiento como debe de ser y por mas apatía que se vea en un parque se puede lograr	Credibilidad ante el municipio, que se concreten los hechos hacia los parques trabajadores y no se beneficie a parques que tienen de 3 o 5 meses, todo se basa en la credibilidad, esto desmotiva a la gente que si está trabajando, ahí entran temas políticos, favores personales etc.	Un diagnóstico por el tipo de población hay. En mi caso tengo gente jubilada y otros en donde se jóvenes y trabajan el día. Debemos saber tipo de intervención requieren para saber que tipo de actividades
	de parte del programa que hace falta	con mucha tolerancia, flexibilidad con una apertura de tratar de sistematizar pero a la vez apertura al caos que tienes	Dependiendo el nivel socioeconómico de las personas, nos hace falta llevarles una gama de gestiones, de aportaciones de empresas, porque siempre me ha tocado que dicen y parques	Que conozcan más al programa, dedicarles más tiempo, ser constante y tratar de que la gente conozca el programa y enfocar la	Pues de una manera muy particular tener una estrategia enfocada a cada una de las necesidades de los parques o de los sectores	Hacer un diagnóstico y cambiarla metodología

Taller FODA

El día lunes 11 de Junio de 2018, se llevó a cabo el taller FODA (Fortalezas, Oportunidades, Debilidades y Amenazas) con todos los integrantes del programa de Parques Alegres IAP, con el objetivo de obtener de manera conjunta, grupal y consensada los aspectos positivos y negativos que tiene la organización a través de este tipo de análisis.

Resultados e interpretación del taller FODA

Durante la sistematización de resultados, pude observar la gran similitud que tienen los integrantes del programa en identificar los elementos del FODA.

Para interpretar los resultados obtenidos en el taller FODA, se realizó una sistematización de comentarios a través del agrupamiento temático de los mismos. Los resultados del FODA fueron los siguientes:

Las fortalezas, haciendo referencia a aspectos internos mencionados de mayor a menor son los siguientes: 1) La información que genera la organización, 2) La metodología aplicada por parte del programa, el cual posee características de replicabilidad, 3) La organización se compone de un equipo multidisciplinario, 4) La organización posee un sistema de captura para los asesores y una página para la difusión de información, 5) La razón social de la organización (IAP) permite ser un donatario autorizado y por último el 6) Poseen una constante capacitación.

Respecto a las debilidades identificadas también haciendo referencia a aspectos internos, los integrantes de Parques Alegres identificaron principalmente dos, por un lado, mencionan el fallo en el sistema de captura y la falta de posicionamiento en las redes sociales, y por el otro lado, mencionan que la metodología de intervención para cada parque es estandarizada.

Sobre las oportunidades y amenazas que hicieron referencia a los factores externos en los que la organización necesita involucrarse, nos dijeron lo siguiente:

Al igual que en las debilidades, las oportunidades más repetidas fueron dos, por un lado, las vinculaciones que existen con instituciones, organizaciones, empresas y gobierno, por otro lado, la cercana relación que se tiene con la comunidad.

De igual forma, las amenazas más mencionadas, fueron dos: los partidos políticos y campañas electorales, por otro lado, la delincuencia e inseguridad que se vive en la ciudad.

En la figura 75 se muestra una tabla con los resultados del taller FODA que se realizó con los integrantes de Parques Alegres IAP.

Resultados del Taller FODA									
Resumen de fortalezas		Resumen de oportunidades			Resumen de debilidades			Resumen de amenazas	
Fortalezas	Repetición	Oportunidades	Repetición	Debilidades	Repetición	Amenazas	Repetición		
Nómina	2	Vinculaciones	11	Sistema	4	Política	7		
Multidisciplinaria	3	Comités	2	M. didáctico	2	Lluvia	2		
Metodología	3	Web	1	Metodología	2	Apatía	4		
Información	5			Recursos	2	Inseguridad	4		
Referencia	4			R. personal	1	Economía	2		
Capacitaciones	3			Infraestructura	1	Cultura	1		
Web	6					Educación	1		
Expo-parques	1					Vacaciones	1		
Organizacional	3								
Indicadores	1								
Experiencia	1								

Figuras 75: Tabla de resultados del taller FODA.

Fuente: elaboración propia

Taller de Identificación de Estrategias

Los integrantes del programa identificaron la necesidad de generar reconocimiento para comités participativos a través incentivos o alguna otra estrategia que pueda constantemente mantener motivados y atentos a los comités trabajando con Parques Alegres. De manera interna, se identificó la necesidad de hacer promoción en los integrantes de la organización de acuerdo con sus perfiles. El segundo rubro, corresponde a las estrategias relacionadas con la difusión de la información, marketing, redes sociales, y promoción de página web. El tercero se relaciona a las estrategias destinadas para generar programas de vinculación con instituciones, empresas, gobierno municipal, universidades y organizaciones. El cuarto rubro presenta la metodología de intervención hacia los parques. Los integrantes manifiestan la

necesidad de generar estrategias para generar una metodología aplicable para cada tipo de parque y comunidad.

En la figura 76 se muestra la sistematización de las estrategias generadas por los integrantes de Parques Alegres.

Sistematización de estrategias		
N° Repeticiones	Color	Estrategias
13		Difusión de información, implementación de estrategias de marketing, promoción de página web, redes sociales etc.
10		Generar un modelo con metodología aplicable
15		Reconocimiento a comunidades, comités y a integrantes de PA.
11		Proyectos para la vinculación con empresas, gobierno, universidades, instituciones, ong's
4		otros
53	TOTAL	

Figuras 76: Tabla de resultados de las estrategias generadas en el taller FODA.

Después de haber realizado, escuchado, sistematizado e interpretado los comentarios y participaciones de los integrantes de Parques Alegres, puedo resumir que, en la mayoría de las respuestas, sobresale la metodología como un tema que se necesita atender en la institución.

CAPITULO IV: PROPUESTA ALTERNA AL MODELO DE INTERVENCIÓN ACTUAL DE PARQUES ALEGRES IAP

Desde su fundación en 2009, la organización de Parques Alegres, ha sido promotora de cambios constantes para mejorar los diferentes procesos de intervención a la comunidad. Poco a poco se han establecido mecanismos de actuación en comunidades y parques con base a las experiencias exitosas que otros comités han generado, pero no se ha establecido un proceso que permita integrar de forma equilibrada las acciones que realiza el programa.

La propuesta que se presenta a continuación, describe de manera general los procesos de intervención y aborda la metodología en dos frentes. Por un lado, la propuesta metodológica Institucional, y por el otro, propuesta metodológica hacia las comunidades. Cabe destacar que las propuestas generadas han sido establecidas de acuerdo a los resultados obtenidos de las entrevistas; comités e integrantes del programa, así como talleres realizados.

Reestructuración al organigrama actual de Parques Alegres IAP

El organigrama con el cual se rige actualmente el programa, está diseñado para que, cada asesor se haga cargo completamente de 50 parques y comunidades, esto incluye la aplicación del modelo de intervención que consta de 9 pasos; cada asesor, se encarga de generar calificaciones a cada parque, en diferentes ejes, ambiental, urbano y social, mismos que llevan a la alimentación de los indicadores y que se proyectan a nivel ciudad; básicos a la hora de generar gestiones al ayuntamiento u otros actores externos, con beneficios para las comunidades o parques. Por tal motivo, la generación de indicadores debe de ser objetiva, clara y aplicadas por personas con conocimiento en el tema.

Los asesores se caracterizan por ser un equipo multidisciplinario, conformado por: arquitectos, psicólogos, trabajadores sociales, politólogos, biólogos, diseñadores industriales, entre otros, y cada uno de ellos posee perspectivas diferentes del entorno y de la comunidad de acuerdo a su formación.

En los resultados del taller FODA, nos mencionaron como fortaleza, la existencia de un equipo multidisciplinario, también sugirieron la falta de aprovechamiento en los perfiles de los asesores.

La propuesta institucional se centra, en aprovechar los perfiles de los asesores para incluirlos en los procesos de intervención directa en las comunidades y en los parques.

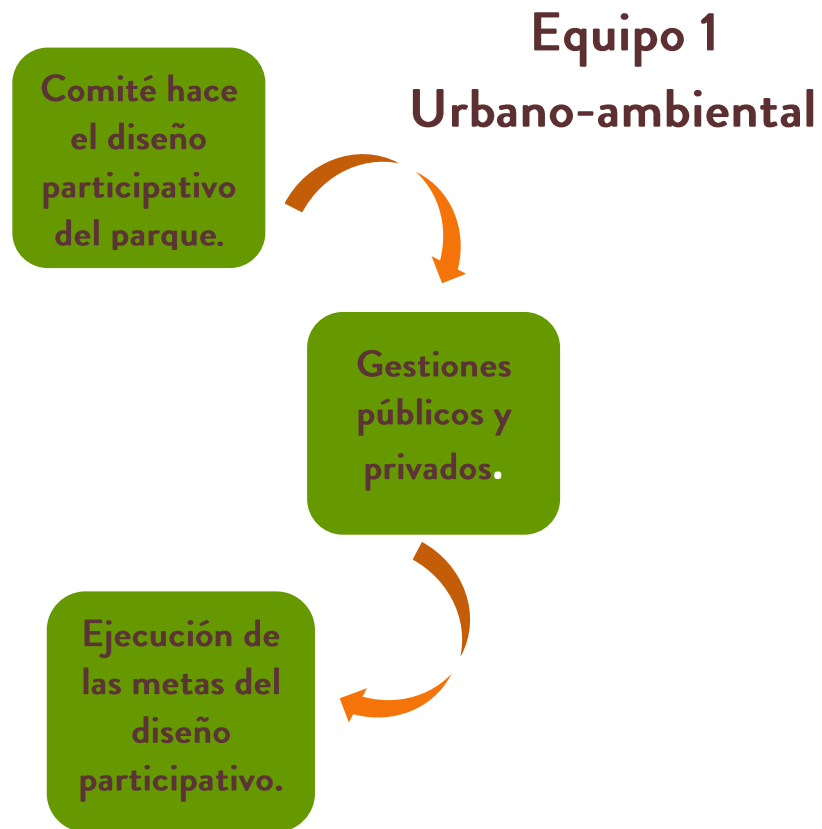
La propuesta alternativa de reestructuración en el organigrama consiste principalmente en dividir el equipo de asesores en dos partes, de la siguiente forma:

Equipo 1, encargado de generar acciones que se ven reflejadas en el espacio público. Quienes formen parte de este equipo, sus intereses y formación deberán estar alineados al desarrollo urbano y en la conservación y restauración del medio ambiente, proyectos arquitectónicos, diseños participativos, ejecución de proyectos de intervención física como instalación de mobiliario, arborizaciones, sistemas de riego y todo aquel proyecto que esté relacionado con la intervención del espacio físicamente.

Se propone también que el equipo 1 sea el encargado de calificar los indicadores de todos los parques relacionados con las condiciones físicas; mobiliario urbano, deterioros, áreas verdes, árboles etc.

De esta forma se fortalecería al equipo, brindándole actividades de acuerdo con su formación y se reflejará en la atención a la comunidad y beneficios en los parques. En adición, se levantarán datos de forma objetiva por quienes tienen especialización a estos temas.

En la figura 77 se muestran las actividades que deberá realizar el equipo 1 correspondiente al urbano-ambiental.



Figuras 77: Modelo alternativo de intervención para el equipo 1 urbano-ambiental.
Fuente: elaboración propia

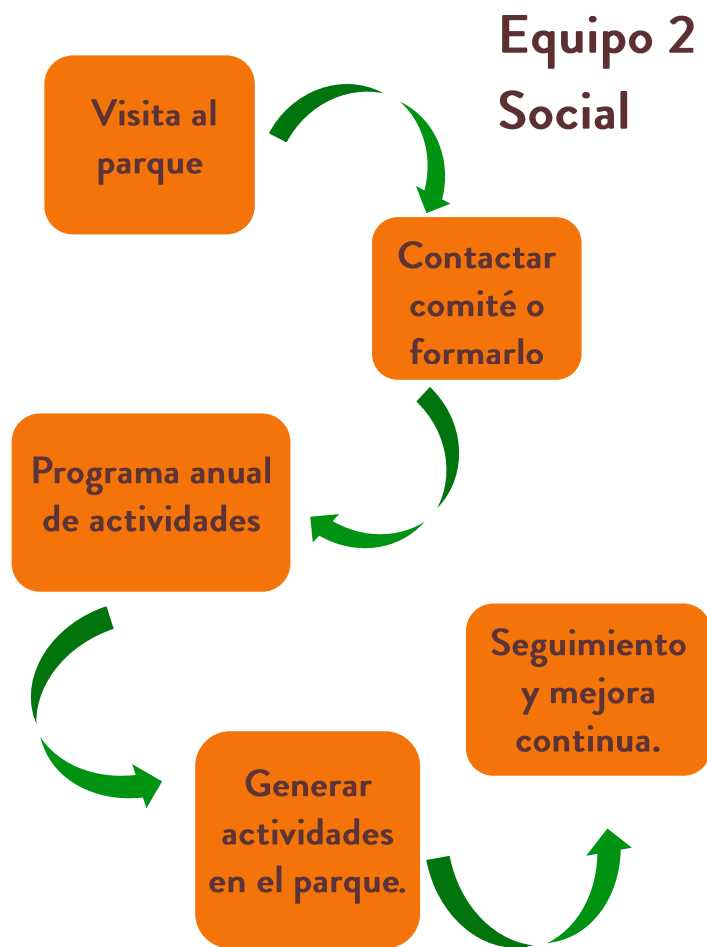
Equipo 2, será el encargado de generar acciones que se vean reflejadas en el fortalecimiento de los lazos vecinales. Los intereses y formación de quien forme parte de este equipo, deberán estar alineados al desarrollo social, promover actividades de convivencia y de gestión con diversos organismos: ayuntamiento, instituciones, empresas, etc. Este equipo realizará las formaciones de comités, seguimiento a asambleas de vecinos, generación de programa de actividades, promoción de actividades de convivencia, actividades de transparencia y todo aquel proyecto que esté destinado a fortalecer los lazos vecinales.

Se propone también que, el equipo 2, sea el encargado de calificar los indicadores relacionados con el desarrollo social de las comunidades y de autogestión.

Formaciones de comités, formalizaciones, calendarios de actividades, acuerdos de convivencia, rendiciones de cuentas, reuniones constantes, documentación de gestiones al municipio etc.

De esta forma, el equipo se fortalecerá realizando acciones de acuerdo a su perfil, sobre todo, el impacto se verá reflejado en la comunidad.

En la figura 78 se muestran las actividades que deberá realizar el equipo 2 con intervención meramente social.



Figuras 78: Modelo alternativo de intervención para el equipo 2 Social

Fuente: elaboración propia

Sobre los integrantes del Staff, quienes funcionan como apoyo para los asesores, se proponen algunas reestructuraciones. Actualmente, se encuentra integrado por 3 gestores, uno de empresas, gobierno y de ONG'S, un encargado de documentación y capacitación, dos encargados de contenidos, uno de contabilidad y uno de diseño de parques.

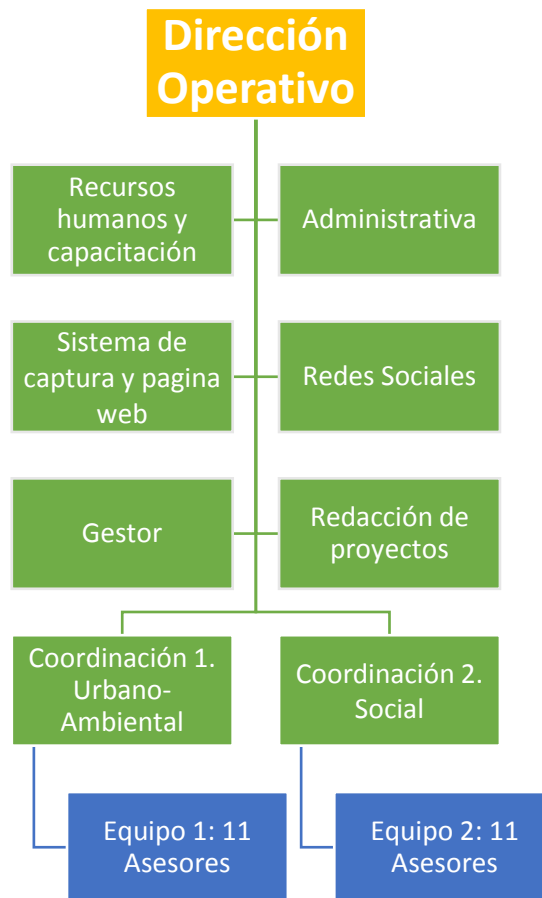
La propuesta alternativa es dejar solamente un gestor que se encargue de vincularse con las empresas, el gobierno y las ONG'S, y en cambio se abra un puesto que esté destinado a la redacción de proyectos para bajar recurso.

Se propone en el modelo alterno también abrir un área de comunicación que se componga por dos personas uno encargado de redes sociales y el otro enfocado al sistema de captura y página web. Pues actualmente el programa no cuenta con esta área y durante el taller FODA, los asesores nos expresaron la necesidad de difundir el gran trabajo de realiza la IAP y como compensación, se propone en el modelo alterno quitar los dos puestos de contenidos: el de documentación y capacitación.

El modelo alterno propone que recursos humanos se fortalezca y de igual manera, se encargue de llevar a cabo las capacitaciones del equipo junto con la contabilidad.

Finalmente se propone que el puesto de diseño de parques pase a formar parte del equipo 1 de asesores.

En la figura 79 se muestra la propuesta de reestructuración al organigrama como parte de la propuesta alterna al modelo de intervención de la institución.



Figuras 79: Propuesta de reestructuración al organigrama de la institución
Fuente: elaboración propia

Modelo de intervención para comités.

Actualmente, el método de intervención que utiliza el programa de Parques Alegres es estandarizado, como ya lo habían mencionado Carlos e Isabel en las entrevistas, y por los integrantes del taller FODA. El modelo de intervención actual consta de 9 pasos y el asesor los aplica de forma consecutiva, pueden decidir brincarse un paso, o dos, dependiendo de las circunstancias del contexto para que la metodología pueda aplicar. Sin embargo, estas decisiones son tomadas por el asesor y se realizan de forma aislada y sin registro en el sistema, lo que genera fallas en la metodología y como consecuencia una intervención sesgada en los parques de Culiacán.

Para realizar una propuesta de intervención a los parques, partiremos de los casos de estudio seleccionados, así establecer mecanismos de intervención según sea el caso.

Para parques con perfil 1

Los asesores que pertenecen al equipo 1 deberán centrar su atención en los parques con participación ciudadana y sin mobiliario urbano, para impulsar, fomentar y desarrollar actividades que promuevan el desarrollo urbano amigable con el medio ambiente. Una vez que se vea reflejada la intervención urbana en el parque, se procederá a realizar actividades correspondientes al equipo 2 para seguir fomentando un equilibrio entre desarrollo social y urbano.

Para este tipo de parques, lo primero que se buscará, es la realización de un plan de trabajo que incluya actividades de gestión de mobiliario al municipio, empresas etc. Actividades que involucre la participación de los vecinos en la construcción de mobiliario urbano con material reciclable, actividades de urbanismo táctico, actividades de diseño participativo, elaboraciones de diseños arquitectónicos, arborizaciones, diseños de jardín etc.

Para parques con perfil 2

Los asesores que pertenecen al equipo 2, deberán centrar su atención en parques con perfil sin participación ciudadana y con mobiliario urbano, para impulsar, fomentar y fortalecer el desarrollo social de la comunidad. Una vez equilibrado el desarrollo social con el desarrollo urbano, se buscará generar actividades de parte de los dos equipos.

En este tipo de parques, primero se buscará generar la formación del comité y posteriormente fomentar actividades de convivencia vecinal, recreativas, deportivas, a través de un calendario anual. Las recomendaciones de actividades se realizarán con base a las edades y niveles económicos que hay en el área de influencia del parque.

Es indispensable tener en cuenta, que para este tipo de perfil, la intervención debe estar encaminada a la generación de desarrollo social, sin darle mucha importancia al desarrollo urbano, ya que el parque cuenta con mobiliario e infraestructura adecuada.

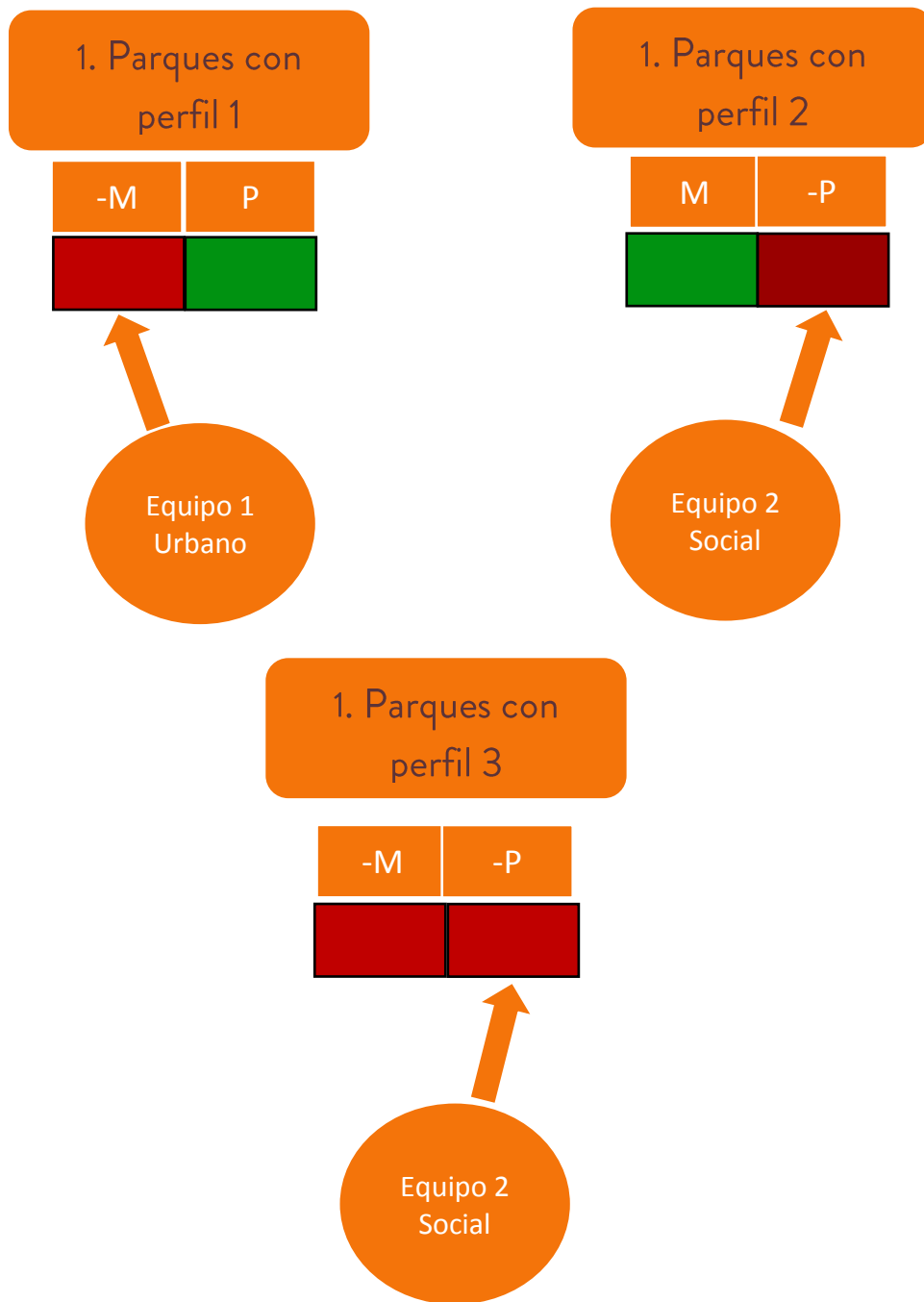
Para parques con perfil 3

Los asesores que pertenecen al equipo 2, centrarán su atención en parques con perfil sin mobiliario y sin participación ciudadana, para impulsar, fomentar y fortalecer el desarrollo social de la comunidad. Una vez generado el desarrollo social, se buscará fomentar actividades que generen desarrollo urbano con conciencia del medio ambiente.

Para este tipo de parques, primero se buscará generar la formación del comité y posteriormente fomentar actividades de convivencia vecinal, recreativas, deportivas, a través de calendario anual. Las recomendaciones de actividades se realizarán con base a las edades y niveles económicos que hay en el área de influencia del parque.

Es necesario tener en cuenta que para este tipo de perfil, la intervención debe estar encaminada a la generación de desarrollo social, con importancia al desarrollo urbano del parque, ya que no cuenta con estándares aceptables.

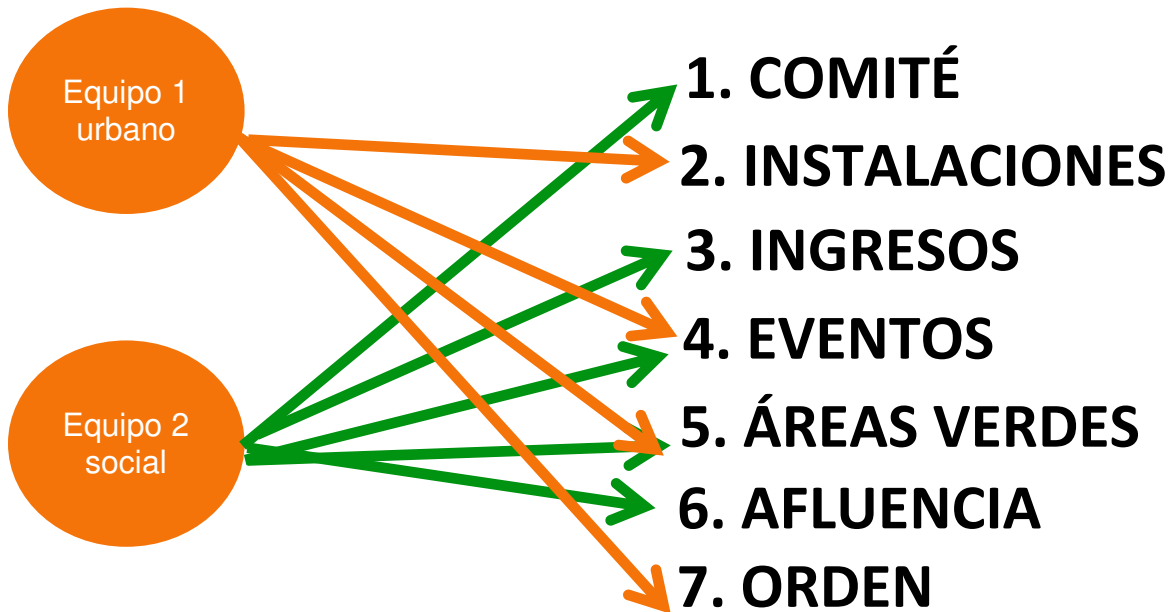
En la figura 78 se muestra un diagrama con la propuesta alterna de intervención para comités de acuerdo al perfil del parque.



Figuras 78: Diagrama que muestra la propuesta alterna de intervención para comités
Fuente: elaboración propia

Finalmente, en la figura 79, se muestra un diagrama sobre el impacto que tendrán los equipos de asesores en los parámetros/indicadores que establece el programa.

IMPACTO EN INDICADORES



Figuras 79: Diagrama de impacto directo en indicadores
Fuente: elaboración propia

Conclusiones.

Es necesario generar cambio al modelo de intervención social que aplica normalmente Parques Alegres IAP, actualmente cada asesor del programa moldea la metodología de acuerdo a su criterio e influencia por formación académica.

Además el sistema de evaluación; toma en cuenta la realización de un modelo estandarizado, es decir si se omite un paso de la metodología porque la comunidad no lo necesita, el sistema de evaluación lo cuenta como necesario, es una contradicción del propio sistema de parte del programa.

Por otro lado, el objetivo de Parques Alegres IAP es lograr la activación de todas las comunidades que viven cerca de un parque, lo cual sería imposible conseguirlo sin la intervención de los asesores, quienes al momento de ir al campo, deben sentirse apoyados y tener claridad sobre las metas y proyectos a recomendar para cada comunidad, sin percepciones, ni sentimientos, sino con una metodología que aplique, que indique que hacer en cada caso y se vea al final reflejado en los indicadores.

Esta investigación comprueba la necesidad de impulsar un nuevo modelo metodológico a los procesos de intervención en las comunidades de parte de la institución.

En el desarrollo de esta investigación, el equipo de Parques Alegres IAP, identificó a la metodología de intervención como una fortaleza, pero también como una debilidad al ser estándar.

Los resultados también reflejaron la necesidad de generar cambios internos en la organización; reconocimiento, difusión, vinculación y metodología, son cuatro temas que deben fortalecerse para que la intervención del programa sea integral, de nada sirve tener una buena metodología de intervención en parques, si no existe una buena vinculación con empresas u otras instituciones, o ante la falta de difusión, y viceversa. Todos los rubros arriba mencionados se deben trabajar de forma equilibrada para generar buenos resultados.

Finalmente, esta investigación tiene el objetivo de contribuir al fortalecimiento de la IAP mediante la propuesta de un método alternativo para generación sociedades activas, participativas y comprometidas en la transformación de entornos urbanos más seguros, recordando que la labor que realizan es muy valiosa para la ciudad de Culiacán y que es una clara apuesta por la formación de sociedades sustentables.

Anexos


Anexo 1: Formato Check List.

CHECKLIST

NOMBRE DEL PARQUE: _____ FECHA: _____

SUPERFICIE: _____ TIPO DE RÉGIMEN: _____

NIVEL SOCIOECONÓMICO: _____ TIPO DE APOYO QUE HAN TENIDO: _____



I N S T A L A C I O N E S	Bancas	B	R	M	C	CF						
	Cerca	B	R	M	C	CF	<input type="checkbox"/>	<input type="checkbox"/>	<input type="checkbox"/>	<input type="checkbox"/>	<input type="checkbox"/>	
	Alumbrado	B	R	M	C	CF	<input type="checkbox"/>	<input type="checkbox"/>	<input type="checkbox"/>	<input type="checkbox"/>	<input type="checkbox"/>	
	Baños	B	R	M	C	CF	<input type="checkbox"/>	<input type="checkbox"/>	<input type="checkbox"/>	<input type="checkbox"/>	<input type="checkbox"/>	
	Fuentes	B	R	M	C	CF	<input type="checkbox"/>	<input type="checkbox"/>	<input type="checkbox"/>	<input type="checkbox"/>	<input type="checkbox"/>	
	Botes de basura	B	R	M	C	CF	<input type="checkbox"/>	<input type="checkbox"/>	<input type="checkbox"/>	<input type="checkbox"/>	<input type="checkbox"/>	
	Banqueta	B	R	M	C	CF	<input type="checkbox"/>	<input type="checkbox"/>	<input type="checkbox"/>	<input type="checkbox"/>	<input type="checkbox"/>	
	Acceso para capacidades diferentes	B	R	M	C	CF	<input type="checkbox"/>	<input type="checkbox"/>	<input type="checkbox"/>	<input type="checkbox"/>	<input type="checkbox"/>	
	Ancilaje para bicicletas	B	R	M	C	CF	<input type="checkbox"/>	<input type="checkbox"/>	<input type="checkbox"/>	<input type="checkbox"/>	<input type="checkbox"/>	
	Cajones de estacionamiento			C		CF	<input type="checkbox"/>			<input type="checkbox"/>		
	Canasta de reciclaje			Si		No	<input type="checkbox"/>			<input type="checkbox"/>		
	Á R E A S P A R C I M E N T O	Techumbres	B	R	M	C	CF	<input type="checkbox"/>	<input type="checkbox"/>	<input type="checkbox"/>	<input type="checkbox"/>	<input type="checkbox"/>
		Área de adoquín	B	R	M	C	CF	<input type="checkbox"/>	<input type="checkbox"/>	<input type="checkbox"/>	<input type="checkbox"/>	<input type="checkbox"/>
Bordillo de concreto		B	R	M	C	CF	<input type="checkbox"/>	<input type="checkbox"/>	<input type="checkbox"/>	<input type="checkbox"/>	<input type="checkbox"/>	
Piñateros		B	R	M	C	CF	<input type="checkbox"/>	<input type="checkbox"/>	<input type="checkbox"/>	<input type="checkbox"/>	<input type="checkbox"/>	
Comedores		B	R	M	C	CF	<input type="checkbox"/>	<input type="checkbox"/>	<input type="checkbox"/>	<input type="checkbox"/>	<input type="checkbox"/>	
Asadores		B	R	M	C	CF	<input type="checkbox"/>	<input type="checkbox"/>	<input type="checkbox"/>	<input type="checkbox"/>	<input type="checkbox"/>	
Juegos infantiles		B	R	M	C	CF	<input type="checkbox"/>	<input type="checkbox"/>	<input type="checkbox"/>	<input type="checkbox"/>	<input type="checkbox"/>	
Palapa		B	R	M	C	CF	<input type="checkbox"/>	<input type="checkbox"/>	<input type="checkbox"/>	<input type="checkbox"/>	<input type="checkbox"/>	
Alberca		B	R	M	C	CF	<input type="checkbox"/>	<input type="checkbox"/>	<input type="checkbox"/>	<input type="checkbox"/>	<input type="checkbox"/>	
Camastros		B	R	M	C	CF	<input type="checkbox"/>	<input type="checkbox"/>	<input type="checkbox"/>	<input type="checkbox"/>	<input type="checkbox"/>	
Regaderas	B	R	M	C	CF	<input type="checkbox"/>	<input type="checkbox"/>	<input type="checkbox"/>	<input type="checkbox"/>	<input type="checkbox"/>		

Á R E A	Cancha de usos múltiples	B	R	M	C	CF
		<input type="checkbox"/>	<input type="checkbox"/>	<input type="checkbox"/>	<input type="checkbox"/>	<input type="checkbox"/>
	Cancha de voleibol	B	R	M	C	CF
		<input type="checkbox"/>	<input type="checkbox"/>	<input type="checkbox"/>	<input type="checkbox"/>	<input type="checkbox"/>
	Cancha de soccer	B	R	M	C	CF
		<input type="checkbox"/>	<input type="checkbox"/>	<input type="checkbox"/>	<input type="checkbox"/>	<input type="checkbox"/>
	Cancha de basquetbol	B	R	M	C	CF
		<input type="checkbox"/>	<input type="checkbox"/>	<input type="checkbox"/>	<input type="checkbox"/>	<input type="checkbox"/>
	Cancha de beisbol	B	R	M	C	CF
		<input type="checkbox"/>	<input type="checkbox"/>	<input type="checkbox"/>	<input type="checkbox"/>	<input type="checkbox"/>
	Cancha de softbol	B	R	M	C	CF
		<input type="checkbox"/>	<input type="checkbox"/>	<input type="checkbox"/>	<input type="checkbox"/>	<input type="checkbox"/>
	D	Mesa de ping pong	B	R	M	C
	<input type="checkbox"/>	<input type="checkbox"/>	<input type="checkbox"/>	<input type="checkbox"/>	<input type="checkbox"/>	
E	Back stop	B	R	M	C	CF
	<input type="checkbox"/>	<input type="checkbox"/>	<input type="checkbox"/>	<input type="checkbox"/>	<input type="checkbox"/>	
P	Andadores	B	R	M	C	CF
	<input type="checkbox"/>	<input type="checkbox"/>	<input type="checkbox"/>	<input type="checkbox"/>	<input type="checkbox"/>	
O	Gradas	B	R	M	C	CF
	<input type="checkbox"/>	<input type="checkbox"/>	<input type="checkbox"/>	<input type="checkbox"/>	<input type="checkbox"/>	
R	Ejercitadores	B	R	M	C	CF
	<input type="checkbox"/>	<input type="checkbox"/>	<input type="checkbox"/>	<input type="checkbox"/>	<input type="checkbox"/>	
T	Ciclovia	B	R	M	C	CF
	<input type="checkbox"/>	<input type="checkbox"/>	<input type="checkbox"/>	<input type="checkbox"/>	<input type="checkbox"/>	
V	Gimnasio	Sí		No		
		<input type="checkbox"/>		<input type="checkbox"/>		
A	Promotor deportivo	Cuántos promotores		Cuántos deportes		
		<input type="checkbox"/>		<input type="checkbox"/>		
Á R E A	Porterías	B	R	M	C	CF
		<input type="checkbox"/>	<input type="checkbox"/>	<input type="checkbox"/>	<input type="checkbox"/>	<input type="checkbox"/>
	Tableros	B	R	M	C	CF
		<input type="checkbox"/>	<input type="checkbox"/>	<input type="checkbox"/>	<input type="checkbox"/>	<input type="checkbox"/>
	Aros	B	R	M	C	CF
	<input type="checkbox"/>	<input type="checkbox"/>	<input type="checkbox"/>	<input type="checkbox"/>	<input type="checkbox"/>	
Losa	B	R	M	C	CF	
	<input type="checkbox"/>	<input type="checkbox"/>	<input type="checkbox"/>	<input type="checkbox"/>	<input type="checkbox"/>	
Pintura	B	R	M	C	CF	
	<input type="checkbox"/>	<input type="checkbox"/>	<input type="checkbox"/>	<input type="checkbox"/>	<input type="checkbox"/>	
Á R E A	Césped	Área verde	Sintético	Deportivo		
		<input type="checkbox"/>	<input type="checkbox"/>	<input type="checkbox"/>		
	Arboles	Ch	M	G	C	CF
		<input type="checkbox"/>	<input type="checkbox"/>	<input type="checkbox"/>	<input type="checkbox"/>	<input type="checkbox"/>
	Arbusto	Ch		G		
		<input type="checkbox"/>		<input type="checkbox"/>		
Toma de agua	C		CF			
	<input type="checkbox"/>		<input type="checkbox"/>			
Sistema de riego	Por goteo		Automatizado			
	<input type="checkbox"/>		<input type="checkbox"/>			

Anexo 2: Fotografías del taller FODA



Bibliografía

- Acosta, M. E. (2011). *Método para el Diseño Urbano*. México: Trillas.
- Álvarez-Gayu, J. L. (2003). *Cómo hacer investigación cualitativa*. México D.F.: Paidós Mexicana, S. A.
- Arriaga, L. S. (2016). *Revolución Industrial y el Capitalismo*. Guanajuato: Universidad Virtual del Estado de Guanajuato.
- Augé, M. (2000). *Los no lugares espacios del anonimato*. Barcelona: gedisa.
- Bartra, A. (2014). *Tiempos turbulentos*. México DF: Itaca.
- Borja, J. (1998). *Ciudadanía y espacio público*. Barcelona: Ambiente y desarrollo.
- Cardenas, J. C. (2009). *Dilemas de lo colectivo. Instituciones, pobreza y cooperación en el manejo local de los recursos de uso común*. Bogotá: Universidad de los Andes.
- CONAPO. (2007).
- DOF. (2011). *Lineamientos de la política de prevención social de la violencia, la delincuencia y la participación ciudadana*. México DF: SEGOB.
- Edwards, B. (2013). *Guía Básica de la Sostenibilidad*. Barcelona, España: Gustavo Gili.
- Enríquez, L. Á. (2017). Ciudadanía y construcción de ciudadanía. En R. Eibenschutz, & C. Lavore, *La ciudad como cultura, líneas estratégicas de política pública para la ciudad de México* (pág. 541). Ciudad de México: Universidad Autónoma Metropolitana.
- Espinosa, G. (2015). *Guía básica para la intervención social en parques urbanos a través de comités*. Culiacán, Sinaloa: Parques Alegres IAP.
- Fernandez, E. I. (2013). *Distancias Caminables*. México: Trillas.
- García, C. M. (2007). *Espacio Público y formación ciudadana*. Bogotá: Pontificia Universidad Javeriana.
- García, C. M. (2007). *Espacio público y formación de ciudadanía*. Colombia: Pontificia Universidad Javeriana.
- Gehl, J. (2006). *La humanización del espacio urbano*. Barcelona: Reverté.
- Guadarrma, G. (2006). *Capacidades de rendición de cuentas de las instituciones de asistencia privada en el Estado de México*. México DF: Instituto de Investigación Jurídica de la UNAM.
- Gudynas, Eduardo (2011) "Desarrollo y sustentabilidad ambiental: diversidad de posturas, tensiones persistentes". Diálogos entre el desarrollo sostenible y el post-desarrollo. Universidad de Granada, pp. 69-96.
- Guerrero, M. P. (2011). *Urbanismo y Participación Ciudadana*. Culiacán, Sinaloa, México: Universidad Autónoma de Sinaloa.

- Harvey, D. (2014). *Ciudades Rebeldes*. Madrid: Akal.
- IEP. (2018). *INFORME SOBRE EL INDICE DE PAZ EN MÉXICO*, México DF: Institute for economics & peace.
- IMPLAN. (2010). *Plan Director de Desarrollo Urbano de Culiacán, Sinaloa, México*. Culiacán, Sinaloa: Ayuntamiento de Culiacán, Sinaloa.
- INEGI. (2017). *Encuesta Nacional de Seguridad Pública Urbana*. Aguascalientes: Comunicado de prensa.
- Jacobs, J. (2013). *Muerte y vida de las grandes ciudades*. Madrid: Capitán Swing.
- Lacomba, R. (2004). *La Ciudad Sustentable*. México DF: Trillas.
- LGAHOTDU. (2016). *LEY GENERAL DE ASENTAMIENTOS HUMANOS, ORDENAMIENTO TERRITORIAL Y DESARROLLO URBANO*. México D.F.: Diario Oficial de la Federación.
- Mancillas López, Y., & Salinas Salgado, M. (2008). *Los habitantes, el espacio público y el mejoramiento barrial*. México DF: Casa y Ciudad AC.
- Mendoza, M. (2004). *Guía para la elaboración del protocolo de investigación*. México D.F.: Universidad Autónoma del Estado de México.
- Montecinos, E. E. (2007). *Límites del enfoque de las políticas públicas para definir el problema público*. Bogotá: Cuadernos de Administración.
- Morris, A. (2001). *Historia de la forma urbana*. Barcelona: Gustavo Gili SA.
- Olmos, S. H. (2008). *La Habitabilidad urbana como condición de calidad de vida*. México: Universidad de Colima.
- ONU-HABITAT. (2011). *Estado de las ciudades de México 2011*. Mexico D.F.: SEDESOL.
- Pérez, J. T. (2013). *La inseguridad pública: causas y consecuencias*. Distrito Federal: Universidad Autónoma Metropolitana.
- Pierri, N. (2005). *Historia del concepto de desarrollo sustentable*. México DF: Porrúa.
- PNPSVD. (2014). *Programa Nacional para la Prevención Social de la Violencia y la Delincuencia*. México DF: SEGOB.
- Quintana, R. D. (1990). Como chivo en cristalería. *PASOS, Practicas de desarrollo rural*, 45.
- Quintana, R. D. (1997). *Programas y proyectos del desarrollo: Principios, bases y perspectivas para el México rural*. México: Argumentos 28.
- Quintana, R. D. (2007). *Intervenir o no intervenir en es desarrollo: es, o no la cuestión*. Colombia: Cuadernos de administración.
- Rogers, R. (2012). *Ciudades para un pequeño planeta*. Londres: Gustavo Gili.

- Rojo, J. C. (2017). El deterioro del espacio público y su impacto en las áreas destinadas a la socialización y al desarrollo de la accesibilidad en las ciudades medias mexicanas. Caso Culiacán, Sinaloa. Barcelona: Universidad Autónoma de Barcelona.
- Romero, G. (2004). *La participación en el diseño urbano arquitectónico*. México: CYTED.
- Rubio, L. (2013). *Gestión del Patrimonio arquitectónico, cultural y medio ambiental*. México DF: UAM.
- Sampieri, R. H. (2006). *Metodología de la Investigación*. México D.F.: Mac Graw Hill.
- Sánchez, G. G. (2006). *Capacidades de Rendición de Cuentas de las Instituciones de Asistencia Privada en el Estado de México*. México DF: Instituto de Investigaciones Jurídicas de la UNAM.
- Seisdedos, G. (2007). *Cómo gestionar las ciudades del siglo XXI*. Madrid: Prentice Hall.
- Sethman, A. (2015). *Continuidades, rupturas urbanas en America Latina*. México: UNAM.
- Stephens, R. (2007). «Espacio Urbano, Delito y Prevención.» *En Ciudades, Urbanismo y Seguridad*. Observatorio de la Seguridad, 483. Madrid: Ibergráficas.
- Swyngedouw, E. (2010). *¡La naturaleza no existe! La sostenibilidad como síntoma de una planificación despolitizada*. Artículos y notas de investigación.
- TALKS, T. (Dirección). (2014). *Como los espacios publicos hacen funcionar las ciudades*. [Película].
- Toledo, V. M. (2015). *Ecocidio en México*. México DF: Grijalbo.
- Toledo, V. (2018). ¿De qué hablamos cuando hablamos de sustentabilidad? Una propuesta ecológico política. En Nieves, M. Rodríguez, C. Cruz, R. *Sociedades sustentables: aproximaciones críticas* (pág. 246). Ciudad de México: UAM.
- Toscana, A., A. Guarneros, C. Rodríguez, E. Marrufo, M, Nieves, R. Calderón, R. Cruz, Y. Massieu (2017). *Hacia las sociedades sustentables. Propuesta académica y pedagógica*. México: UAM-Xochimilco.
- Vivienda, S. d. (s.f.). *Lineamientos para el Diseño e Implementación de Parques Públicos de Bolsillo*. México D.F.: SEDUVI.
- Xolocotzi, E. H. (1991). *Prácticas de Desarrollo Rural*.
- Wallenius, C. R. (2018). Sociedad y sustentabilidad: una relación en conflicto y disputa. En Nieves, M. Rodríguez, C. Cruz, R. *Sociedades sustentables: aproximaciones críticas* (pág. 246). Ciudad de México: UAM.